

## Vísitala launakostnaðar 1998–2006

### *Labour cost index 1998–2006*

*Samantekt* Vísitala launakostnaðar sýnir tvöföldun heildarlaunakostnaðar á vinnustund á tímabilinu frá 1. ársfjórðungi 1998 til 3. ársfjórðungs 2006. Annar launakostnaður hækkaði meira en heildarlaun og skýrist það af hækkunum tryggingagjalds og lífeyrissjóðsgreiðslna.

Þetta er niðurstaða ársfjórðungslegrar vísitölu launakostnaðar sem er hluti af evrópskri hagskýrslugerð og birtist nú í fyrsta sinn hérlendis. Vísitala launakostnaðar sýnir breytingu launakostnaðar á vinnustund.

### Vísitala launakostnaðar

*Markmið vísitölnnar* Vísitala launakostnaðar, Labour Cost Index (LCI)<sup>1</sup>, er samstarfsverkefni á vegum hagstofu Evrópusambandsins, Eurostat. Vísitölu launakostnaðar er ætlað að lýsa breytingum á einingarverði heildarlaunakostnaðar, heildarlauna, annars launakostnaðar og heildarlaunakostnaðar án óreglulegra greiðslna. Vísitalan er reiknuð ársfjórðungslega, 70 dögum eftir lok ársfjórðungs og birt á vef Evrópusambandsins skömmu seinna. Þessi samantekt markar upphaf ársfjórðungslegrar birtingar á vef Hagstofu Íslands. Einungis eru birtar undirvísitölur eftir atvinnugreinabálkum. Markmiðið með reglugerðinni er útgáfa samræmdrar vísitölu sem gefur vísbendingu um þróun launakostnaðar á Evrópska efnahagssvæðinu og möguleika á samanburði milli einstakra landa. Reglugerðin gefur kost á því að reiknaðar séu bráðabirgðatölur og eru niðurstöður þriðja ársfjórðungs 2006 nú birtar með fyrirvara um breytingar.

*Túlkun vísitölnnar* Vísitala launakostnaðar er reiknuð sem samtala launakostnaðar deilt með heildarfjölda greiddra stunda og er ætlað að sýna breytingar launakostnaðar á vinnustund. Um er að ræða kostnaðarvísitölu sem ekki er leiðrétt fyrir breytingum í samsetningu vinnuafls eða vinnustunda. Jákvæðar breytingar vísitölu geta því endurspeglad verðbreytingu vinnustundar, aukið hlutfall yfirvinnustunda, aukið hlutfall vinnuafls með há laun eða samspil þessa þátta. Grunnár vísitölu launakostnaðar er 2000.

Til samanburðar er launavísitala Hagstofu Íslands verðvísitala, þ.e. hún mælir breytingar á verði vinnustundar og byggir á þörfum einstaklingsbreytingum. Verðbreytingar eru því næst vegnar saman miðað við ákveðna samsetningu launa.

*Umfang vísitölnnar* Vísitala launakostnaðar byggir á gögnum úr launakönnun Hagstofu Íslands frá rúmlega 150 fyrirtækjum á almennum markaði með 10 starfsmenn eða fleiri. Launakönnunin er úrtakskönnun og nær til atvinnugreinanna iðnaðar (D), byggingarstarfsemi og mannvirkjagerðar (F), verslunar og viðgerðarþjónustu (G) og samgangna og flutninga (I). Umfang mun aukast á næstu árum og er gert ráð

<sup>1</sup> Samkvæmt reglugerð Evrópuþingsins og Ráðsins (EB) nr. 450/2003.



fyrir að vísitalan nái til fjármálaþjónustu, lífeyrissjóða og váttrygginga (J) auk veitna (E) árið 2007, fasteignaviðskipta, leigustarfsemi og ýmissrar sérhæfðrar þjónustu (K) og hótél- og veitingahúsareksturs (H) árið 2008. Áætlað er að vísitalan nái til opinberrar stjórnsýslu; almannatrygginga (L), fræðslustarfsemi (M), heilbrigðis- og félagsþjónustu (N) og annarrar samfélagsþjónustu, félagastarfsemi, menningarstarfsemi o.fl. (O) árið 2009.

*Launakönnun Hagstofu Íslands* Launakönnun Hagstofu Íslands er úrtakskönnun þar sem fyrirtæki og sveitarfélög í úrtaki senda mánaðarlega rafrænar upplýsingar á samræmdu sniði beint úr launabókhaldi. Safnað er nákvæmum upplýsingum um launagreiðanda, launamann, launagreiðslur, greiddar stundir og annan launakostnað.

*Aðferðir* Útreikningur vísitölu launakostnaðar hérlendis er ekki komin til framkvæmda að fullu miðað við reglugerð ESB. Annars vegar kveður reglugerðin á um að vísitalan skuli ná til atvinnugreinabálka C til K en nær einungis til D, F, G og I hérlendis eins og sakir standa. Hins vegar nær vísitalan eingöngu til fyrirtækja með 10 starfsmenn eða fleiri en reglugerðin gerir ekki ráð fyrir stærðarmörkum. Gögnin eru leiðrétt gagnvart vinnutíma (e. Working day adjusted) þannig að ekki á að koma til skekkju á þeim ársfjórðungum þar sem vinnustundir eru færri, til dæmis vegna frídaga eða helgidaga. Gögnin eru hinsvegar ekki leiðrétt gagnvart árstíðarbreytingum á vinnuafli (e. Seasonal adjusted) og má þannig til dæmis gera ráð fyrir breytingum á milli þriðja og fjórða ársfjórðungs innan hvers árs þar sem tiltölulega fleiri einstaklingar með lægri laun eru við vinnu á sumrin. Áætlað er að gefa út ástíðarleiðréttá tímaröð. Gert er ráð fyrir að undirvísitölur verði vegnar saman í eina vísitölu m.t.t. heildarlaunakostnaðar í hverjum atvinnugreinabálki. Slík vísitala verður reiknuð þegar umfang vísitölnnar spannar stærri hluta vinnumarkaðsins.

*Talnaröðin* Undirvísitölur eru reiknaðar fyrir tímabilið frá fyrsta ársfjórðungi 1998 til þriðja ársfjórðungs 2006 en niðurstöður fyrir þriðja ársfjórðung 2006 eru birtar með fyrirvara um breytingar. Ýmsir viðburðir á vinnumarkaði hafa sett mark sitt á þróun vísitölnnar á tímabilinu og má þar helst nefna kjarasamninga á almennum vinnumarkaði. Vorin 2000 og 2004 marka upphaf tveggja samliggjandi samningstímabila. Einnig höfðu breytingar á lífeyrissparnaði launamanna mikil áhrif, annars vegar með upptöku mótframlags launagreiðanda vegna séreignarsparnaðar árið 2000 og hins vegar aukið mótframlag launagreiðanda í almennan lífeyrissparnað árið 2005 samkvæmt kjarasamningum. Á tímabilinu hafa einnig orðið breytingar á tryggingagjaldi.

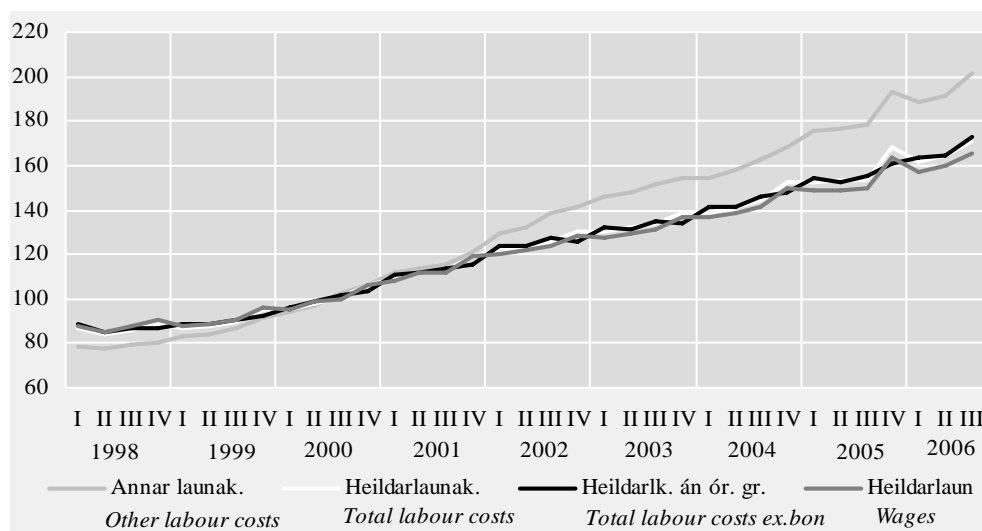
## Vísitölur eftir atvinnugreinum

*Iðnaður (D)* Vísitala launakostnaðar er birt eftir atvinnugreinabálkum í samræmi við ÍSAT 95, íslenska atvinnugreinaflokkun. Í vísitölum fyrir iðnað (D) sjást merki árstíðarsveiflu á fjórða ársfjórðungi ár hvert. Ástæðuna má rekja til desemberuppbótar sem flestir launamenn fá greidda á þessum ársfjórðungi og er til hækkunar á vísitölum heildarlaunakostnaðar, heildarlauna og annars launakostnaðar. Vísitala heildarlaunakostnaðar án óreglulegra greiðslna sýnir aðra niðurstöðu þar sem sú vísitala undanskilur greiðslur sem ekki eru gerðar upp á hverju útborgunartímabili. Talsverð hækkun verður á fjórða ársfjórðungi 2005 sem rekja má til sérstakrar eingreiðslu sem var hluti af samkomulagi forsendunefndar Alþýðusambands Íslands (ASÍ) og Samtaka atvinnulífsins (SA) frá 15. nóvember 2005 en kjarasamningar á almennum vinnumarkaði kveða á um að sérstök nefnd meti reglulega hvort forsendur kjarasamninga haldi.

Athygli vekur að annar launakostnaður hefur hækkað meira en sjálf launin. Annar launakostnaður er fast hlutfall af launum og því leiðir hækkun á ýmsum þáttum annars launakostnaðar samfara launahækkunum til margfeldisáhrifa. Þannig leiðir til dæmis hækkun mótframlags til lífeyrissjóðs, upptaka séreignasparnaðar eða hækkun tryggingagjalds, til hækkunar á öðrum launakostnaði umfram hækkun launa. Til að mynda hækkaði mótframlag launagreiðanda til lífeyrissjóðs 1. janúar 2005 um eitt prósentustig, úr 6% í 7%. Þessi prósentustigshækkun mælist sem 16,7% hækkun á mótframlagi atvinnurekanda til lífeyrissjóðs umfram hækkun launa.<sup>2</sup>

### Mynd 1. Vísitala launakostnaðar í iðnaði (D) (2000=100)

Figure 1. Labour cost index for Manufacturing (D) (2000=100)



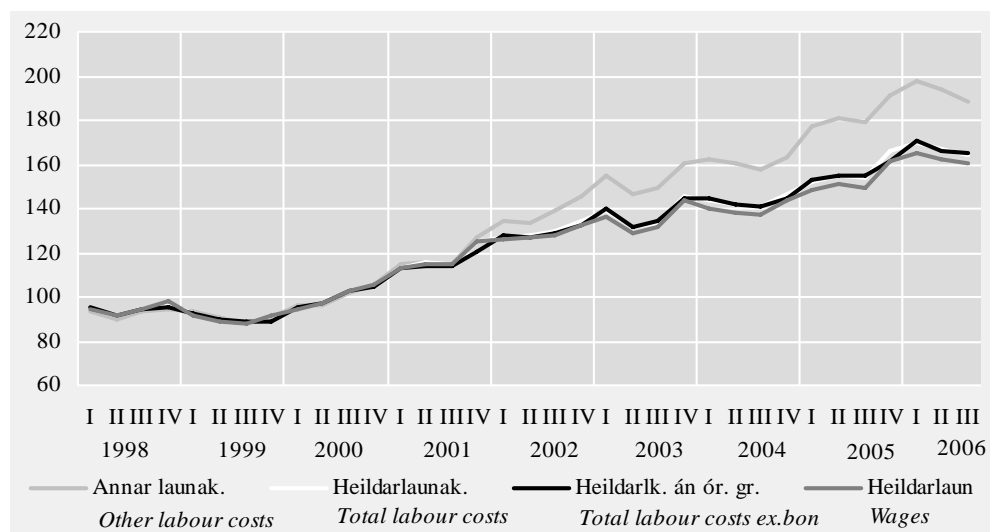
### Byggingarstarfsemi og mannvirkjagerð (F)

Í byggingarstarfsemi og mannvirkjagerð (F) gætir ársfjórðungssveiflu þar sem töluverð fjölgun starfsmanna verður á sumarmánuðum. Fjölgunin breytir samsetningu greinarinnar í þá veru að hálaunastörf vega léttar og launakostnaður á vinnustund lækkar. Að sama skapi verður mikil fækkun á fjórða ársfjórðungi sem leiðir til hækkunar á launakostnaði þar sem launakostnaður á vinnustund er oftast lægri hjá sumarstarfsmönnum og hækkar því launakostnaður á vinnustund þegar þeir hætta. Í greininni fer vinnumagn og fjöldi starfsmanna eftir verkefnastöðu fyrirtækjanna sem getur verið breytileg. Þessar sveiflur endurspeglast einnig í vísitölu launakostnaðar.

<sup>2</sup> Sjá nánari umfjöllun um breytingar á lífeyrisgreiðslum og tryggingagjaldi á bls. 8.

**Mynd 2. Vísitala launakostnaðar í byggingarstarfsemi og mannvirkjagerð (F) (2000=100)**

Figure 2. Labour cost index for Construction (F) (2000=100)

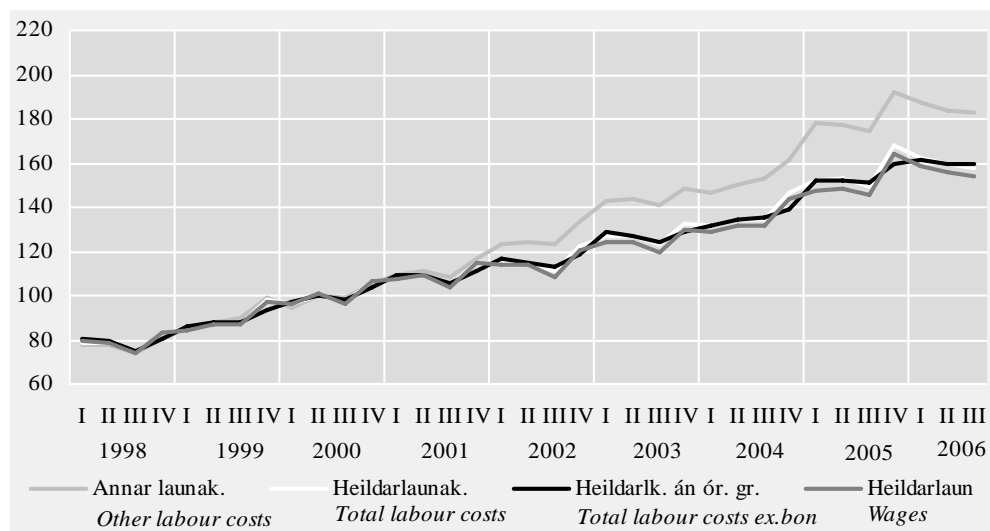


Verslun og viðgerðarþjónusta (G)

Í verslun og viðgerðarþjónustu (G) gætir einnig áhrifa sumarstarfsmanna þar sem vísitölur lækka á öðrum og þriðja ársfjórðungi þegar sumarstarfsmenn koma til starfa en hækka aftur á fjórða ársfjórðungi þegar starfsmönnum fækkar. Í þessari grein eins og öðrum hefur annar launakostnaður hækkað meira en sjálf launin.

**Mynd 3. Vísitala launakostnaðar í verslun og viðgerðarþjónustu (G) (2000=100)**

Figure 3. Labour cost index for Wholesale and retrail trade;repair (G) (2000=100)

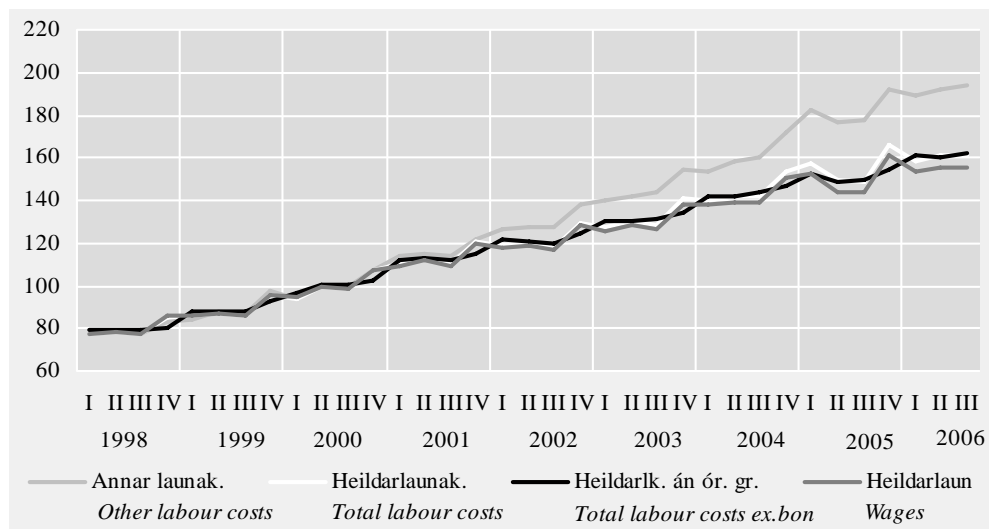


Samgöngur og flutningar (I)

Í samgöngum og flutningum (I) eru sambærilegar árstíðarbreytingar og í verslun og viðgerðarþjónustu (G) og gætir þar einnig lækkunar þegar sumarstarfsmenn koma til starfa og hækknar þegar fækkun verður í sumarlok.

**Mynd 4. Vísitala launakostnaðar í samgöngum og flutningum (I) (2000=100)**

Figure 4. Labour cost index for Transport, storage and communication (I) (2000=100)



**Samanburður milli atvinnugreina**

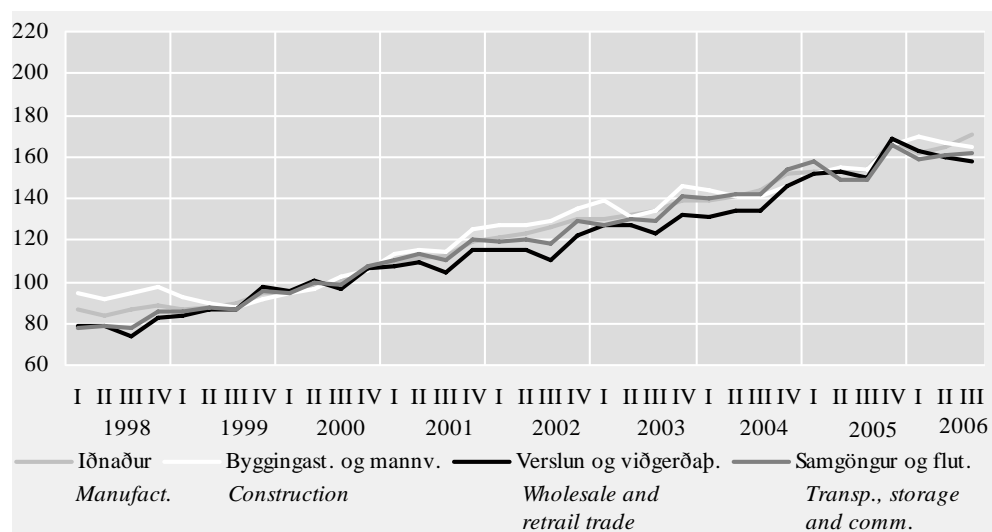
Samanburður milli atvinnugreina

Samanburður milli atvinnugreina leiðir í ljós að í byrjun árs 1999 hækkaði annar launakostnaður í iðnaði meira umfram laun en í öðrum atvinnugreinum vegna breytinga á tryggingagjaldi. Á árunum 1998 og 1999 var tryggingagjald lægra fyrir iðnað, sbr. lög nr. 113/1990. Árið 2000 var hundraðshluti tryggingagjalds jafn í þeim atvinnugreinum sem hér eru til umfjöllunar og hækkaði því frá árinu 1999 í iðnaði (D) en lækkaði í öðrum atvinnugreinum.

Heildarlaunakostnaður á vinnustund hækkar jafnan meira á fjórða ársfjórðungi í byggingarstarfsemi og mannvirkjagerð (F), verslun og viðgerðarþjónustu (G) og samgöngum og flutningum (I) en í iðnaði (D).

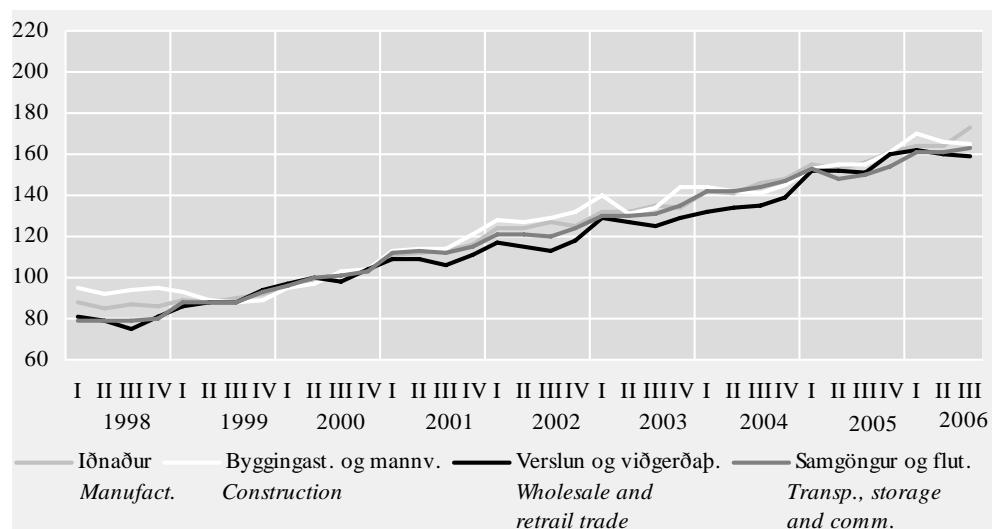
**Mynd 5. Vísitala launakostnaðar fyrir heildarlaunakostnað eftir atvinnugrein (2000=100)**

Figure 5. Labour cost index for total labour costs by economic activity (2000=100)



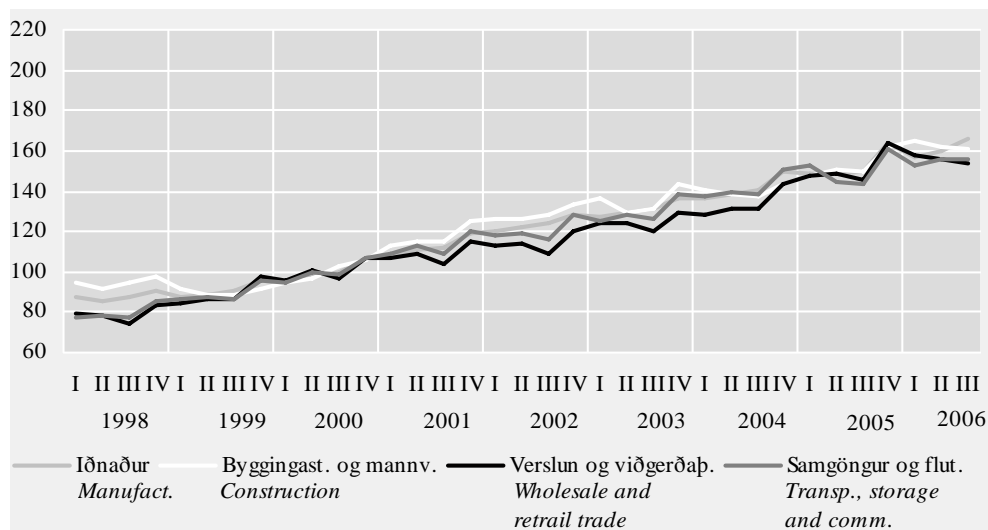
**Mynd 6. Vísitala launakostnaðar fyrir heildarlaunakostnað án óreglulegra greiðslna eftir atvinnugrein (2000=100)**

Figure 6. Labour cost index for total labour costs excluding bonuses by economic activity (2000=100)



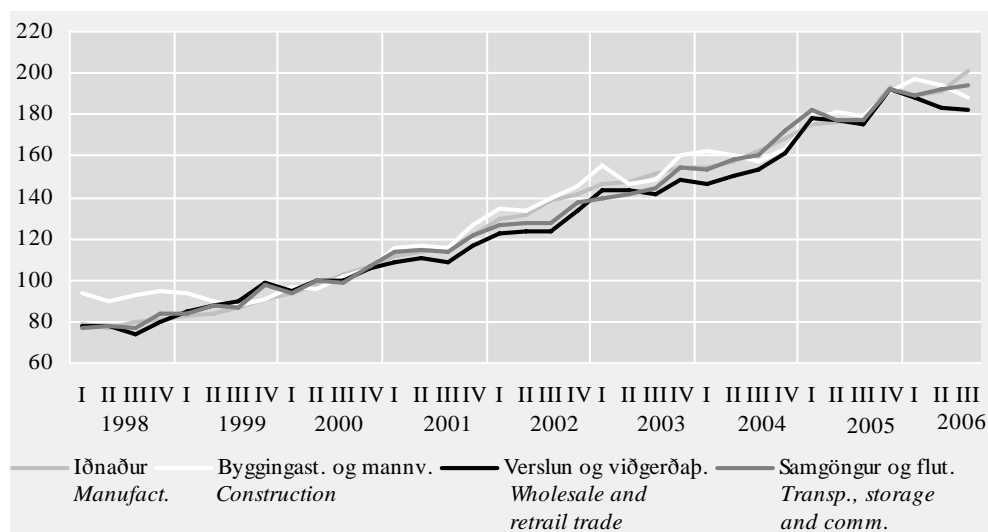
### Mynd 7. Vísitala launakostnaðar fyrir heildarlaun eftir atvinnugrein (2000=100)

Figure 7. Labour cost index for wages by economic activity (2000=100)



### Mynd 8. Vísitala launakostnaðar fyrir annan launakostnað eftir atvinnugrein (2000=100)

Figure 8. Labour cost index for other labour costs by economic activity (2000=100)



### Helstu breytingar á lögum, reglugerðum og kjarasamningum

Helstu hækkunir launa samkvæmt kjarasamningum

Vorið 1997 voru gerðir kjarasamningar á almennum vinnumarkaði með gildistíma til ársins 2000. Samkvæmt þeim var almenn launahækkun 4% 1. janúar 1998 og 3,65% 1. janúar 1999. Engin hækkun var um áramótin 2000 en um mitt árið 2000 voru gerðir kjarasamningar sem giltu til ársins 2004. Upphafshækkun helstu kjarasamninga var 3,9% auk hækkana á launatöxtum. Áfangahækkunir voru 3% 1. janúar 2001 og 2002. ASÍ og SA gerðu samkomulag um að áfangahækkun 1. janúar 2003 væri almennt 3,15% en 3,4% hjá VR félögum. Engin hækkun var áramótin 2004 en nýir kjarasamningar voru tryggðir þá um vorið með fjögurra ára gildistíma. Umsamin upphafshækkun, auk hækkunar á launatöxtum, var 3,25%. Samið var um 3% áfangahækkun 1. janúar 2005 og 2,5% 1. janúar 2006.

Í kjarasamningum frá 2004 var kveðið á um að sérstök forsendunefnd skyldi reglulega meta forsendur kjarasamninga. Þann 15. nóvember 2005 var undirritað samkomulag á milli ASÍ og SA sem fól í sér eingreiðslu, að hámarki 26 þúsund krónur, sem kom til greiðslu á fjórða ársfjórðungi 2005.

Í lok júní 2006 náðist samkomulag á milli aðila á almennum vinnumarkaði, þ.e. ASÍ og SA, um breytingar og áframhaldandi gildi kjarasamninga. Samkomulaginu var ætlað að tryggja öllum sem höfðu starfað hjá sama vinnuveitanda í 12 mánuði, frá júní 2005, að lágmarki 5,5% hækkun á ársgrundvelli. Að auki var samið um að taxtar skyldu hækka um 15 þúsund krónur, þannig að lágmarkslaun hækkuðu úr 108 þúsund krónum í 123 þúsund krónur.

*Lífeyrissjóður* Lífeyrissjóður er samtala framlags launagreiðanda til lífeyrissjóðs og séreignarlífeyrissjóðs. Samkvæmt lögum nr. 129/1997 ber launagreiðanda að greiða 6% framlag í lífeyrissjóð á móti 4% framlagi launamanns.

Undanfarin ár hafa miklar breytingar orðið á skyldum launagreiðenda um greiðslur í lífeyrissjóð. Þann 1. maí 2000 var launagreiðanda gert skylt samkvæmt kjarasamningum að greiða 1% mótframlag gegn 2% viðbótarframlagi launamanns. Þann 1. janúar 2002 hækkaði mótframlag launagreiðanda í 2% gegn 2%–4% viðbótarframlagi launamanns. Frá 1. júlí 2002 bar launagreiðanda að greiða 1% mótframlag án framlags af hálfu launamanns. Framlag launagreiðanda til lífeyrissjóðs jókst 1. janúar 2005 úr 6% í 7% samkvæmt kjarasamningum og féll þá niður skylda launagreiðanda að greiða 1% framlag í séreignarlífeyrissjóð án framlags launamanns.

**Tafla 1. Samantekt á lögum, reglugerðum og kjarasamningum 1998–2006**  
*Table 1. Overview of laws, regulations and collective agreements 1998–2006*

Ár	Helstu hækkunir skv. almennum kjarasamningum <i>Main increases acc. to collective agreements</i>	Mótframlag launagreiðanda til lífeyrissjóðs <i>Pension fund contributions</i>	Mótframlag launagr. til séreignasparn. <i>Pension fund to employee's saving schemes</i>	Hundraðshluti tryggingagjalds <i>Pay roll tax</i>	Annað <i>Other</i>
1998	4%	6%	• 4,23% / 5,83%	•	
1999	3,65%	6%	• 4,78% / 5,53%	•	
2000	3,90%	6%	1% 5,23%	•	
2001	3%	6%	1% 5,23%	•	
2002	3%	6%	2% 5,23%	•	
2003	3,15%–3,4%	6%	2% 5,73%	•	
2004	3,25%	6%	2% 5,73%	•	
2005	3%	7%	2% 5,73%	26.000 <sup>1</sup>	
2006	2,50%	7%	2% 5,79%	15.000 <sup>2</sup>	

<sup>1</sup> 26 þús.kr. eingreiðsla. 26 thous.ISK special payments.

<sup>2</sup> 15 þús.kr. taxtahækkun. 15 thous.ISK pay roll increase.

*Tryggingagjald* Tryggingagjald er lagt á allar tegundir launa og þóknana fyrir störf sem eru skattskyld skv. lögum um tekju- og eignarskatt. Um tryggingagjald gilda lög nr. 113/1990. Hundradshlutfall tryggingagjalds hefur breyst nokkuð á tímabilinu og var á árunum 1998 og 1999 tvískipt. Árið 1998 var það var annars vegar 4,23% fyrir iðnaði og hins vegar 5,83% í öðrum atvinnugreinum. Árið 1999 hækkaði það í



4,78% fyrir iðnað en lækkaði í 5,53% fyrir aðrar atvinnugreinar. Tryggingagjaldið var 5,23% árið 2001 hjá öllum atvinnugreinum sem hér er fjallað um og hækkaði í 5,73% í ársbyrjun 2003. Árið 2006 hækkaði tryggingagjaldið í 5,79%. Vert er að hafa í huga að framlag launagreiðanda til lífeyrissjóðs myndar grunn til tryggingagjalds og eykst því upphæð tryggingagjalds í takti við aukningu lífeyrissjóðsframlags.

*Sjúkrasjóðsgjald og orlofsheimilásjóðsgjald*

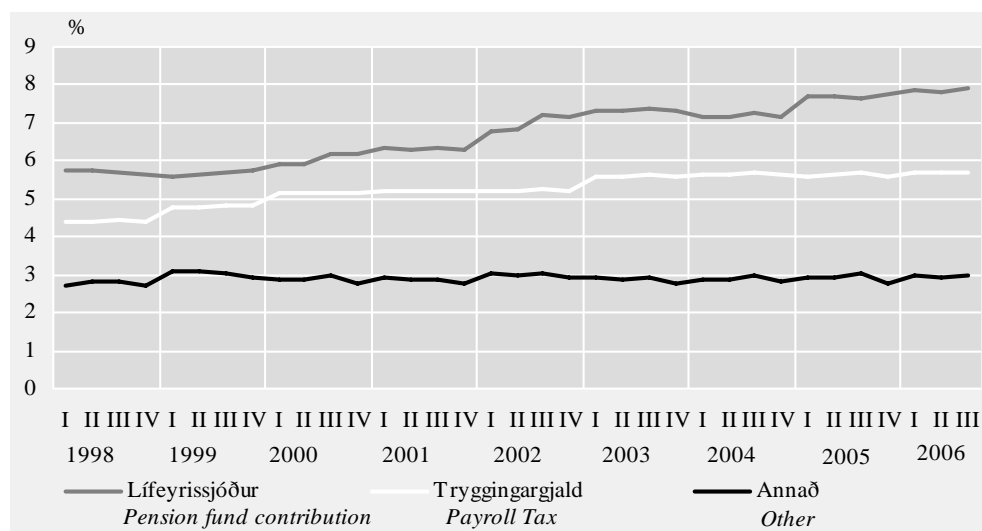
Hlutfall sjúkrasjóðsgjalds og orlofsheimilásjóðsgjalds breyttist ekkert á tímabilinu. Sjúkrasjóðsgjaldið er 1% af launum og orlofsheimilásjóðsgjaldið er 0,25%.

*Veikindalaun*

Þær launagreiðslur sem launamaður fær í veikinda- og slysatilfellum frá launagreiðanda telst til annars launakostnaðar í vísitölu launakostnaðar. Réttur launamanna til greiðslna fer eftir lögum nr. 19/1979 nema launþegi eigi meiri rétt samkvæmt ákvæðum kjarasamninga. Upplýsingar um greiddar stundir vegna veikinda eru ekki til fyrir öll fyrirtæki í launakönnun Hagstofu Íslands en veikinda- og slyshlutfall er áætlað út frá þeim upplýsingum sem til eru.

### Mynd 9. Annar launakostnaður sem hlutfall af heildarlaunakostnaði í iðnaði (D)

Figure 9. Other labour costs as a proportion of total labour costs in Manufacturing (D)



*Skýringar Notes:* Annað stendur fyrir veikindalaun, orlofsheimilásjóðsgjald og sjúkrasjóðsgjald. Other represents Sickness pay, Vacation (union) housing fund fee and Sickness fund payment.

### Vefsvæði Eurostat

*Ítarlegri upplýsingar á vef Eurostat*

Hægt er að nálgast vísitölu launakostnaðar fyrir önnur evrópulönd á vef Eurostat, <http://europe.eu.int/comm/eurostat>.

### Skilgreiningar

*Heildarlaun*

Samtala grunddagvinnulauna, álagsgreiðslna, kostnaðargreiðslna, bónusgreiðslna, ákvæðisgreiðslna, vaktaálags, yfirvinnulauna, eingreiðslna, nefndarlauna, hlunninda, annarra launa, orlofsgreiðslna og vísindasjóðs.

*Annar launakostnaður*

Samtala lífeyrissjóðsgjalds, tryggingagjalds, sjúkrasjóðsgjalds, orlofsheimilásjóðsgjalds, annarra launatengdra gjalda og veikindalauna.

<i>Heildarlaunakostnaður</i>	Samtala heildarlauna og annars launakostnaðar.
<i>Heildarlaunakostnaður án óreglulegra greiðslna</i>	Samtala heildarlauna og annars launakostnaðar að frádregnum óreglulegum greiðslum og annars launakostnaðar sem þeim tengist. Óreglulegar greiðslur skilgreinast hér sem þær greiðslur sem ekki eru gerðar upp á hverju útborgunartímabili.
<i>Heildarfjöldi greiddra stunda</i>	Samtala dagvinnutíma, yfirvinnutíma og vaktaálagstíma.

## **English summary**

*Labour Cost Index* Total labour costs per working hour have doubled since the 1st quarter of 1998 to the 3rd quarter of 2006 according to the Labour Cost Index. The increase of other labour costs than wages and salaries was higher than the increase of wages due to rises in pay roll taxes and pension fund contributions.

The Labour Cost Index is a part of the European Statistical System and is calculated according to Council Regulation no. 450/2003. It shows the change of total labour costs per working hour.

**Tafla 2. Vísitala launakostnaðar 1998–2006**  
**Table 2. Labour cost index 1998–2006**

		Iðnaður (D) <i>Manufacturing (D)</i>				Byggingarstarfsemi og mannvirkjagerð (F) <i>Construction (F)</i>			
		Heildarlk. <i>Total labour costs</i>		Annar launa- kostnaður <i>Labour costs other than wages</i>		Heildarlk. <i>Total labour costs</i>		Annar launa- kostnaður <i>Labour costs other than wages</i>	
		Heildarlk. <i>Total labour costs</i>	Heildarlaun <i>Wages</i>	Annar launa- kostnaður <i>Labour costs other than wages</i>	Heildarlk. <i>Total labour costs excluding bonuses</i>	Heildarlk. <i>Total labour costs</i>	Heildarlaun <i>Wages</i>	Annar launa- kostnaður <i>Labour costs other than wages</i>	Heildarlk. <i>Total labour costs excluding bonuses</i>
1998	1. ársfj. <i>1st quarter</i>	86,5	87,8	78,8	88,3	94,5	94,6	93,8	95,1
	2. ársfj. <i>2nd quarter</i>	84,1	85,2	77,2	85,0	91,5	91,9	89,3	91,8
	3. ársfj. <i>3rd quarter</i>	86,3	87,5	79,5	87,2	94,4	94,6	93,2	94,4
	4. ársfj. <i>4th quarter</i>	89,1	90,5	80,4	86,4	97,2	97,7	94,5	95,5
	Ársmt. <i>Annual aver.</i>	86,5	87,8	79,0	86,7	94,4	94,7	92,7	94,2
1999	1. ársfj. <i>1st quarter</i>	87,0	87,7	83,0	88,7	92,1	91,8	93,9	92,9
	2. ársfj. <i>2nd quarter</i>	88,0	88,7	84,1	88,4	89,1	89,0	90,3	89,4
	3. ársfj. <i>3rd quarter</i>	89,9	90,5	86,4	90,3	88,1	88,1	87,7	88,4
	4. ársfj. <i>4th quarter</i>	95,1	95,7	91,0	92,3	91,2	91,3	90,4	89,2
	Ársmt. <i>Annual aver.</i>	90,0	90,7	86,1	89,9	90,1	90,1	90,6	90,0
2000	1. ársfj. <i>1st quarter</i>	94,8	95,0	93,8	96,5	94,9	94,6	96,5	95,4
	2. ársfj. <i>2nd quarter</i>	98,2	98,4	97,3	98,6	96,7	96,9	96,1	97,1
	3. ársfj. <i>3rd quarter</i>	100,5	100,2	102,3	101,6	102,6	102,7	101,8	103,1
	4. ársfj. <i>4th quarter</i>	106,4	106,4	106,6	103,3	105,8	105,8	105,6	104,4
	Ársmt. <i>Annual aver.</i>	100,0	100,0	100,0	100,0	100,0	100,0	100,0	100,0
2001	1. ársfj. <i>1st quarter</i>	108,9	108,5	111,8	111,2	113,4	113,1	115,2	112,7
	2. ársfj. <i>2nd quarter</i>	111,8	111,4	114,0	111,8	115,4	115,2	116,3	114,3
	3. ársfj. <i>3rd quarter</i>	112,5	112,0	115,5	113,4	114,7	114,6	115,3	113,6
	4. ársfj. <i>4th quarter</i>	119,6	119,4	121,2	115,8	125,4	125,2	126,8	120,8
	Ársmt. <i>Annual aver.</i>	113,2	112,8	115,6	113,0	117,2	117,0	118,4	115,3
2002	1. ársfj. <i>1st quarter</i>	121,7	120,5	129,4	124,0	127,3	126,1	134,4	127,7
	2. ársfj. <i>2nd quarter</i>	123,6	122,3	131,9	123,7	127,6	126,6	133,9	127,1
	3. ársfj. <i>3rd quarter</i>	126,0	123,9	138,6	127,3	129,4	127,8	139,2	129,2
	4. ársfj. <i>4th quarter</i>	130,1	128,4	141,0	125,4	134,7	132,9	145,5	132,1
	Ársmt. <i>Annual aver.</i>	125,4	123,8	135,2	125,1	129,7	128,3	138,2	129,1
2003	1. ársfj. <i>1st quarter</i>	130,1	127,5	146,3	132,3	138,9	136,3	154,9	139,8
	2. ársfj. <i>2nd quarter</i>	131,9	129,3	147,8	131,6	131,5	129,0	146,5	131,2
	3. ársfj. <i>3rd quarter</i>	134,1	131,3	151,7	135,2	133,7	131,2	148,9	134,3
	4. ársfj. <i>4th quarter</i>	138,8	136,3	154,3	134,4	145,9	143,6	160,1	144,2
	Ársmt. <i>Annual aver.</i>	133,8	131,1	150,0	133,4	137,5	135,0	152,6	137,4
2004	1. ársfj. <i>1st quarter</i>	138,9	136,4	154,5	141,6	143,5	140,4	162,3	144,3
	2. ársfj. <i>2nd quarter</i>	141,4	138,7	157,8	141,2	141,4	138,4	160,0	141,9
	3. ársfj. <i>3rd quarter</i>	144,0	141,0	162,6	145,8	140,5	137,7	157,7	140,8
	4. ársfj. <i>4th quarter</i>	152,1	149,4	168,5	147,7	146,4	143,6	163,1	144,9
	Ársmt. <i>Annual aver.</i>	144,1	141,4	160,8	144,1	142,9	140,0	160,8	143,0
2005	1. ársfj. <i>1st quarter</i>	152,7	149,0	175,7	154,7	152,3	148,1	177,7	153,2
	2. ársfj. <i>2nd quarter</i>	153,0	149,1	176,6	152,8	155,1	150,9	181,1	155,2
	3. ársfj. <i>3rd quarter</i>	153,7	149,6	178,6	155,6	153,9	149,7	179,2	154,7
	4. ársfj. <i>4th quarter</i>	168,0	164,0	192,8	160,5	165,7	161,6	190,7	161,2
	Ársmt. <i>Annual aver.</i>	156,9	152,9	180,9	155,9	156,8	152,6	182,2	156,1
2006 <sup>1</sup>	1. ársfj. <i>1st quarter</i>	161,5	157,0	188,9	164,0	169,7	165,1	197,6	170,5
	2. ársfj. <i>2nd quarter</i>	164,3	159,9	191,3	164,4	166,6	162,1	194,0	166,5
	3. ársfj. <sup>1</sup> <i>3rd quarter</i>	170,6	165,6	201,1	173,1	164,6	160,7	188,5	165,1

<sup>1</sup> Tölur á 3. ársfj. 2006 eru bráðabirgðatölur. *Preliminary data*

Verslun og viðgerðarþjónusta (G) <i>Wholesale and retrail trade; repair (G)</i>				Samgöngur og flutningar (I) <i>Transport, storage and communication (I)</i>			
Heildark. <i>Total labour costs</i>	Heildarlaun <i>Wages</i>	Annar launa- kostnaður <i>Labour costs other than wages</i>	Heildark. án óreglul. greiðslna <i>Total labour costs excluding bonuses</i>	Heildark. <i>Total labour costs</i>	Heildarlaun <i>Wages</i>	Annar launa- kostnaður <i>Labour costs other than wages</i>	Heildark. án óreglul. greiðslna <i>Total labour costs excluding bonuses</i>
79,0	79,2	77,9	80,7	77,3	77,3	77,1	79,0
78,6	78,7	77,9	79,2	78,5	78,6	78,1	79,3
74,2	74,3	73,7	75,2	77,3	77,4	76,9	78,9
82,8	83,2	80,3	80,8	85,3	85,7	83,4	80,2
78,7	78,9	77,4	79,0	79,6	79,7	78,9	79,3
84,1	84,0	84,7	85,8	86,0	86,4	84,1	87,6
87,1	87,0	88,1	88,0	87,5	87,4	88,0	88,2
86,9	86,5	89,3	88,1	86,2	86,1	86,8	87,7
97,8	97,6	99,1	93,5	95,9	95,7	97,4	92,7
89,0	88,8	90,3	88,9	88,9	88,9	89,1	89,0
95,9	96,1	94,5	97,4	94,2	94,3	93,8	96,2
100,4	100,5	100,2	100,2	99,9	99,9	100,1	100,4
96,9	96,5	99,5	98,3	98,9	98,8	99,2	100,6
106,8	106,9	105,8	104,2	107,0	107,0	107,0	102,8
100,0	100,0	100,0	100,0	100,0	100,0	100,0	100,0
107,3	107,0	108,9	109,3	110,0	109,3	113,8	112,3
109,4	109,1	111,1	109,5	112,9	112,5	114,8	112,7
104,5	103,9	108,2	106,0	109,9	109,3	113,5	111,6
115,1	114,8	116,7	111,4	120,5	120,2	122,0	115,2
109,1	108,7	111,2	109,1	113,3	112,8	116,0	112,9
114,8	113,5	122,8	116,7	119,1	117,7	126,7	121,4
115,3	113,9	123,9	115,3	120,2	118,9	127,4	121,1
110,7	108,6	123,3	112,6	118,2	116,5	127,5	119,7
122,3	120,3	133,7	118,2	129,6	128,2	137,6	124,1
115,8	114,1	126,0	115,7	121,8	120,3	129,8	121,6
127,0	124,3	143,2	128,5	127,4	125,3	139,8	130,0
126,9	124,1	143,8	127,2	130,1	128,0	141,9	130,1
122,9	119,9	141,3	124,6	128,8	126,1	144,2	131,0
132,4	129,8	148,5	128,7	140,7	138,2	154,5	134,6
127,3	124,5	144,2	127,2	131,8	129,4	145,1	131,4
131,2	128,7	146,2	131,8	140,1	137,7	153,4	141,8
134,1	131,3	150,5	134,0	142,2	139,4	158,2	142,2
134,4	131,3	153,1	135,3	142,1	139,0	160,0	144,1
146,3	143,7	161,7	139,2	154,0	150,7	172,1	146,5
136,5	133,8	152,9	135,1	144,6	141,7	160,9	143,7
152,2	147,9	177,9	152,0	157,4	153,0	182,5	152,8
152,7	148,5	177,2	152,3	149,2	144,2	177,0	148,3
149,4	145,2	174,8	151,3	148,6	143,5	177,3	150,0
168,2	164,1	192,4	159,8	165,6	161,0	191,9	154,2
155,6	151,4	180,6	153,8	155,2	150,4	182,2	151,3
162,5	158,3	187,8	161,5	158,6	153,2	188,8	160,9
159,7	155,7	183,7	159,9	161,2	155,8	192,0	160,6
157,7	153,5	182,5	159,2	161,6	155,8	193,9	162,6





**Hag tíðindi** **Laun, tekjur og vinnumarkaður**  
**Statistical Series** ***Wages, income and labour market***

91. árgangur nr. 63

2006:3

ISSN 0019-1078

ISSN 1670-4614 (pappír *paper*) • ISSN 1670-4622 (pdf)

Verð *Price* ISK 500 EUR 7

Umsjón *Supervision* Ásmundur Ingvi Ólason • [asmundur.olason@hagstofa.is](mailto:asmundur.olason@hagstofa.is)

Sími *Telephone* +(354) 528 1000

© Hagstofa Íslands *Statistics Iceland* • Borgartúni 21a 150 Reykjavík Iceland

Bréfasími *Fax* +(354) 528 1099

Öllum eru heimil afnot af ritinu. Vinsamlega getið heimildar. *Please quote the source.*

[www.hagstofa.is/hagtidindi](http://www.hagstofa.is/hagtidindi) [www.statice.is/series](http://www.statice.is/series)