

30. nóvember 2015

Sveitarstjórnarkosningar 31. maí 2014

Local government elections 31 May 2014

Samantekt

Sveitarstjórnarkosningar fóru fram 31. maí 2014 og náðu til allra 74 sveitarfélaganna á landinu. Í 56 sveitarfélögum með 99% kjósenda var bundin hlutfallskosning og þar af var sjálfkjörið í þremur sveitarfélögum þar sem aðeins var borinn fram einn listi. Kosning var óbundin í 18 sveitarfélögum þar sem rúmt 1% kjósenda var á kjörskrá. Kjósendur á kjörskrá fyrir sveitarstjórnarkosningarnar 2014 voru 239.734 eða 73,2% landsmanna. Karlar á kjörskrá voru 119.373 (49,8%) og konur 120.361 (50,2%). Í kosningunum greiddu atkvæði 158.616 kjósendur í 71 sveitarfélagi, eða 66,5% af þeim 238.654 sem voru þar á kjörskrá. Var þessi þátttaka sú dræmasta í sveitarstjórnarkosningum til þessa. Kosningaþátttaka kvenna var meiri en karla og var breytileg eftir aldri, meiri meðal eldri en yngri kjósenda. Þátttaka kjósenda með erlent ríkisfang var 21%, tæp 57% meðal norrænna kjósenda en 17% meðal annarra erlendra ríkisborgara. Gild atkvæði voru 152.234. Auðir seðlar voru 5.594 og aðrir ógildir 788 eða samanlagt 4,0% greiddra atkvæða.

Í 56 sveitarfélögum komu fram 184 framboðslistar, þar af var einn listi í boði í þremur sveitarfélögum og því sjálfkjörið í þeim. Tala frambjóðenda í sömu sveitarfélögum var 2.916, 1.532 karlar (52,5%) og 1.384 konur (47,5%). Alls voru kjörnir 504 sveitarstjórnarmenn á landinu öllu, 282 karlar eða 56,0% og 222 konur eða 44,0%. Hefur hlutfall kvenna af kjörnum fulltrúum aldrei verið hærra.

Tafla 1. Sveitarstjórnarkosningar 31. maí 2014

Table 1. Local government elections 31 May 2014

	Alls <i>Total</i>	Karlar <i>Males</i>	Konur <i>Females</i>
Kjósendur á kjörskrá, alls <i>Voters on the electoral roll, total</i>	239.734	119.373	120.361
Kjósendur á kjörskrá þar sem kosning fór fram ¹ <i>Voters on the electoral roll where election took place ¹</i>	238.654	118.816	119.838
Greidd atkvæði <i>Votes cast</i>	158.616	78.008	80.608
Kosningaþátttaka alls, % <i>Participation percent total</i>	66,5	65,7	67,3
Bundin hlutfallskosning <i>Proportional vote</i>	66,4	65,6	67,2
Óbundin kosning <i>Direct vote</i>	70,0	68,7	71,5
Gild atkvæði <i>Valid votes</i>	152.234	.	.
Auðir seðlar <i>Blank ballots</i>	5.594	.	.
Ógildir seðlar <i>Void ballots</i>	788	.	.
Frambjóðendur <i>Candidates</i>	2.916	1.532	1.384
Kjörnir fulltrúar <i>Elected representatives</i>	504	282	222
Bundin hlutfallskosning <i>Proportional vote</i>	410	224	186
Óbundin kosning <i>Direct vote</i>	94	58	36

¹ Sjálfkjörið var í þremur sveitarfélögum. *Only one list was offered in three municipalities and hence no voting there.*



Framkvæmd kosninganna

Tilhögun kosninga

Lög um kosningar til sveitarstjórna tóku gildi 13. mars 1998.¹ Ný sveitarstjórnarlög tóku gildi 1. janúar 2012² en þau leystu af hólmi sveitarstjórnarlög nr. 45 frá 3. júní 1998 með áorðnum breytingum. Samkvæmt lögum er kjörtímabil sveitarstjórna fjögur ár og fara almennar sveitarstjórnarkosningar fram í öllum sveitarfélögum landsins síðasta laugardag í maímánuði sem ekki ber upp á laugardag fyrir hvítasunnu.³ Fulltrúar í sveitarstjórnnum skulu kjörnir í leynilegum almennum kosningum sem eru með tvennu móti:

- a. Bundnar hlutfallskosningar þar sem kosning er bundin við framboð á listum og fulltrúar á hverjum lista ná kjöri í hlutfalli við það atkvæðamagn sem listinn fær.
- b. Óbundnar kosningar þar sem kosning er ekki bundin við framboð en allir kjósendur eru í kjöri nema þeir sem löglega eru undanþegnir skyldu til að taka kjöri og hafa fyrirfram skorast undan því.⁴

Kosningarréttur 2014

Í sveitarfélögum skal almennt kjósa bundinni hlutfallskosningu. Komi enginn framboðslisti fram áður en framboðsfresti lýkur eða svo fá nöfn eru á framboðslistum að sveitarstjórn verður ekki fullskipuð í bundinni kosningu skal kosning verða óbundin.⁵ Kosningarrétt við kosningar til sveitarstjórnar á hver íslenskur ríkisborgari sem náð hefur 18 ára aldri þegar kosning fer fram og á lögheimili í sveitarfélaginu.⁶ Hver maður á kosningarrétt í því sveitarfélagi þar sem hann er skráður með lögheimili samkvæmt íbúaskrá þjóðskrár þremur vikum fyrir kjördag⁷ (10. maí fyrir kosningarnar 2014). Kjörgengir í sveitarstjórn eru allir þeir sem kosningarrétt eiga í sveitarfélaginu og hafa ekki verið sviptir lögræði.⁸

Kjörskrár

Sveitarstjórnir semja kjörskrár eftir kjörskrárstofnum sem Þjóðskrár Íslands lætur þeim í té⁹ og þær gera síðan svo úr garði að úr verður gild kjörskrá.

Sveitarstjórnarlög frá 1986 giltu til 1998¹⁰, þar áður sveitarstjórnarlög frá 1961¹¹ og lög um sveitarstjórnarkosningar frá 1962¹² sem tóku við af lögunum frá 1929 og 1936.

Kosningarréttur 1930–2010

Kosningarréttur til sveitarstjórnar hefur verið rýmkaður nokkrum sinnum undanfarna áratugi. Kosningaraldur var 21 ár í kosningunum 1930–1966¹³, 20 ár í kosningunum 1970–1982¹⁴ og 18 ár frá 1986¹⁵. Skilyrði um óflekkað mannorð var fellt niður með sveitarstjórnarlögunum frá 1961. Ríkisborgarar annars staðar af Norðurlöndum fengu kosningarrétt til sveitarstjórnar árið 1982 ef þeir höfðu átt

¹ Lög um kosningar til sveitarstjórna nr. 5 6. mars 1998, breytt með lögum nr. 82/1998, l. nr. 27/2002, l. nr. 50/2006, l. nr. 167/2007, l. nr. 98/2009, l. nr. 77/2010, l. nr. 162/2010, l. nr. 126/2011, l. nr. 138/2011, l. nr. 111/2012, l. nr. 117/2012.

² Sveitarstjórnarlög nr. 138 17. september 2011.

³ 1. gr. laga nr. 5/1998.

⁴ 19. gr. laga nr. 5/1998.

⁵ 20. gr. laga nr. 5/1998.

⁶ 1. mgr. 2. gr. laga nr. 5/1998.

⁷ 5. gr. laga nr. 5/1998.

⁸ 3. gr. laga nr. 5/1998.

⁹ 4. gr. laga nr. 5/1998.

¹⁰ Lög nr. 8/1986.

¹¹ Lög nr. 58/1961.

¹² Lög nr. 5/1962.

¹³ 1. mgr. 1. gr. laga nr. 59/1929.

¹⁴ 1. mgr. 18. gr. laga nr. 58/1961, sbr. 1. gr. laga nr. 81/1967.

¹⁵ 1. mgr. 19. gr. laga nr. 8/1986.

lögheimili hér á landi í þrjú ár samfelld miðað við 1. desember næstan fyrir kjördag¹ og ríkisborgarar annarra landa gátu fyrst kosið við sveitarstjórnarkosningar 2002 ef þeir höfðu átt lögheimili hér á landi í fimm ár samfelld miðað við 1. desember næstan fyrir kjördag.² Skilyrði um að maður væri ekki sviptur lögræði til þess að eiga kosningarrétt féll niður 1986.³

Málefni sveitarstjórnarkosninga flutt milli ráðuneyta

Með lögum nr. 98/2009⁴ (Lög um breytingu á ýmsum lögum vegna tilfærslu verkfæna innan Stjórnarráðs Íslands) var lögum um kosningar til sveitarstjórna nr. 5/1998 breytt og málefni sveitarstjórnarkosninga flutt frá samgönguráðuneyti til dómsmála- og mannréttindaráðuneytisins. Þann 1. janúar 2011 tók innanríkisráðuneytið til starfa eftir sameiningu dómsmála- og mannréttindaráðuneytisins og samgöngu- og sveitarstjórnarráðuneytisins⁵ og eru málefni almannakosninga meðal verkfæna þessa nýja ráðuneytis.

Breyting á kosningalögum

Hinn 18. október 2012 tóku gildi lög nr. 111/2012 um breytingar á lögum um kosningar til Alþingis⁶ og lögum um kosningar til sveitarstjórna⁷. Með breytingunum verður kjósanda sem sakir sjónleysis eða þess að honum er hönd ónothæf heimilt við atkvæðagreiðsluna að fá aðstoð fulltrúa sem hann hefur valið sjálfur í stað kjörstjóra eða kjörstjórnarmanns eins og verið hefur og er áfram heimilt. Geti þessir kjósendur ekki sjálfir með skýrum hætti tjáð kjörstjóra eða kjörstjórn þennan vilja sinn skulu kjörstjóri eða kjörstjórn heimila fulltrúa kjósandans að aðstoða hann við atkvæðagreiðsluna leggi kjósandinn fram vottorð réttindagæslumanns, sem starfar samkvæmt lögum um réttindagæslu fyrir fatlað fólk. Því hafa fatlaðir kjósendur, sem löggin taka til, nú með tilteknum skilyrðum sjálfir rétt til að ákveða hver aðstoði þá við atkvæðagreiðslu utan kjörfundar og á kjörfundi. Reyndi fyrst á þessi nýmæli í lögum við þjóðaratkvæðagreiðsluna 20. október 2012.

Kosningaskýrsla

Samkvæmt lögum um kosningar til sveitarstjórna⁸ skal yfirkjörstjórn senda Hagstofu Íslands skýrslu um kosninguna ritaða á eyðublað sem Hagstofan lætur í té. Fyrir kosningarnar sendi Hagstofa kynningarbréf með gagnabeiðni til yfirkjörstjórna sveitarfélaga. Til að gera skýrsluskilin auðveldari og öruggari voru þau gerð með vefskilum. Óskað var eftir upplýsingum eftir kyni um: kjósendur á kjörskrá (að teknu tilliti til breytinga á kjörskrárstofni), kosningabátttöku (greidd atkvæði á kjörfundi og utan kjörfundar), aðstoð við kosningu á kjörfundi og úrslit í bundinni/óbundinni kosningu. Var hér um hefðbundna gagnabeiðni að ræða að undanskilinni beiðni varðandi aðstoð við kosningu á kjörfundi sem kom fyrst til við þjóðaratkvæðagreiðslu 2012.

Skil og frágangur á skýrslum til Hagstofunnar gekk almennt vel. Í nokkrum tilvikum voru upplýsingar ekki fullnægjandi og var þá haft samband við hlutaðeigandi kjörstjórnir, skýringa leitað og niðurstaða fengin.

Gagnasöfnun um kjörsókn eftir aldri

Alþingi samþykkti 16. maí 2014 þingsályktun um að fela forsætisráðherra að hlutast til um að Hagstofa Íslands kallaði eftir upplýsingum frá kjörstjórnnum um kjörsókn eftir fæðingarári. Jafnframt fólst í tillögunni að hefja skyldi gagnasöfnun

¹ 3. mgr. 18. gr. laga nr. 58/1961, sbr. 3. mgr. 2. gr. laga nr. 9/1982.

² 3. mgr. 2. gr. laga nr. 5/1998, sbr. 1. gr. laga nr. 27/2002.

³ Lög nr. 8/1986.

⁴ 56. gr. laga nr. 98/2009.

⁵ 150. gr. laga nr. 162/2010 um breytingar á lögum nr. 5/1998.

⁶ Lög nr. 24/2000.

⁷ Lög nr. 5/1998.

⁸ 88. gr. laga nr. 5/1998.

við sveitarstjórnarkosningar vorið 2014. Að fengnum tilmælum forsætisráðuneytis ákvað Hagstofan að standa að úrtaksrannsókn á kjörsókn einstaklinga til viðbótar hefðbundinni gagnasöfnun vegna kosningaskýrsla Hagstofunnar. Var úrtaksrannsókn fyrir valinu til að léttu svarbyrði kjörstjórna. Hagstofan dró rúmlega 25 þúsund manna úrtak úr rafrænum stofni til kjörskrár sem Þjóðskrá lét í té. Var úrtakið lagskipt eftir stærð sveitarfélaga þannig að 100% voru hjá sveitarfélögum með 500 eða færri einstaklinga á kjörskrá, 20% hjá sveitarfélögum með 501-3.000, 10% hjá 3.001-5.000 en 5% hjá 5.001 og stærri.

Aðstoð við kosningu

Eins og getið var hér framar voru gerðar breytingar á kosningalögum með lögum nr. 111/2012 um aðstoð við kosningu sem gildi tóku 18. október 2012. Kjósendur sem löggin taka til hafa nú með tilteknum skilyrðum sjálfir rétt til að ákveða hver aðstoði þá við atkvæðagreiðslu utan kjörfundar og á kjörfundi. Óskaði Hagstofa eftir tölulegum upplýsingum frá yfirkjörstjórnnum sveitarfélaga um aðstoð við kosningu á kjörfundi og frá sýslumönnum um aðstoð við kosningu utan kjörfundar.

Aðstoð við kosningu

Í heild fengu 393 kjósendur aðstoð við að kjósa, 159 karlar og 234 konur. Af þessum hópi fengu 129 aðstoð við að kjósa utan kjörfundar en 264 á kjörfundi. Alls fengu 234 aðstoð kjörstjóra/kjörstjórnarmanns við að kjósa (59,5%). Þá fengu 159 aðstoð fulltrúa að eigin vali (40,5%), þar af 136 án vottorðs réttindagæslumanns og 23 með staðfestu vottorði réttindagæslumanns eins og nú er heimilt við sérstakar aðstæður.

Tafla 2. Kjósendur sem fengu aðstoð við kosningu í sveitarstjórnarkosningum 2014

Table 2. Voters receiving assistance with voting in local government elections 2014

	Fjöldi <i>Number</i>			Hlutfall <i>Percent</i>		
	Alls <i>Total</i>	Karlar <i>Males</i>	Konur <i>Females</i>	Alls <i>Total</i>	Karlar <i>Males</i>	Konur <i>Females</i>
Alls <i>Total</i>	393	159	234	100,0	100,0	100,0
Aðstoð kjörstjóra/kjörstjórnarmanns <i>Assistance of an election officer</i>	234	100	134	59,5	62,9	57,3
Aðstoð fulltrúa að eigin vali <i>Assistance of a person of own choice</i>	159	59	100	40,5	37,1	42,7
án vottorðs réttindagæslumanns <i>Without a certificate of a rights prot. officer</i>	136	54	82	34,6	34,0	35,0
staðfest með vottorði réttindagæslumanns <i>with a certificate of a rights protection officer</i>	23	5	18	5,9	3,1	7,7

Kjósendingur á kjörskrá

Fækkun sveitarfélaga Fjöldi sveitarfélaga við sveitarstjórnarkosningarnar 31. maí 2014 var 74 en var 76 í kosningunum 2010. Með sameiningu sveitarfélaga á undanförunum árum hefur sveitarfélögum fækkað mikið en þau voru 204 við kosningarnar 1990. Sú breyting varð frá kosningunum 2010 að Bæjarhreppur sameinaðist Húnaþingi vestra, og Sveitarfélagið Álftanes sameinaðist Garðabæ.

Kjörskrárstofn Fjöldi kjósenda samkvæmt kjörskrárstofni sem Þjóðskrá lét sveitarfélögum í té í byrjun maí var 239.810. Þegar sveitarfélögin höfðu gert þær breytingar á kjörskrárstofni fram að kjördag sem þeim var heimilt að gera t.d. vegna andláts, fjölda þeirra sem fengið höfðu nýtt ríkisfang eftir að kjörskrárstofn var gerður eða annarra leiðréttinga, fækkaði kjósendum um 76.

Kjósendur á kjörskrá Kjósendingur á endanlegri kjörskrá fyrir sveitarstjórnarkosningarnar 2014 voru 239.734 eða 73,2% landsmanna miðað við meðalmannfjölda 2014 sem var 327.386. Karlar á kjörskrá voru 119.373 (49,8%) og konur 120.361 (50,2%). Kjósendum á kjörskrá fjölgaði um 13.879 frá síðustu sveitarstjórnarkosningum eða um 6,1%. Þá var tala þeirra 225.855 eða 71,0 % af íbúafjölda. Þeir kjósendur sem fengu að kjósa í fyrsta sinn til sveitarstjórnar sökum aldurs voru 18.695 eða 7,9% kjósenda.

Meðal þeirra sem voru á kjörskrárstofnum fyrir kosningarnar í maí 2014 voru 1.919 menn með lögheimili annars staðar á Norðurlöndum. Erlendir ríkisborgarar sem voru búsettir hér og höfðu kosningarrétt við sveitarstjórnarkosningarnar voru 10.183 talsins þar af 1.016 frá öðrum Norðurlöndum og 9.167 frá öðrum ríkjum samkvæmt kjörskrárstofnum.

Bundin og óbundin kosning Kosið var bundinni hlutfallskosningu í 56 sveitarfélögum þar sem 98,7% kjósenda voru á kjörskrá og þar af var sjálfkjörið í þremur sveitarfélögum þar sem aðeins var borinn fram einn listi. Kosning var óbundin í 18 sveitarfélögum þar sem 1,3% kjósenda voru á kjörskrá.

Kosningaháttur og stærð sveitarfélaga Sveitarfélög með 300 íbúa eða fleiri voru 58 talsins og var bundin hlutfallskosning í 53 þar af sjálfkjörið í tveimur og óbundin kosning í fimm sveitarfélögum. Af 16 sveitarfélögum með íbúa undir 300 var kosning bundin í þremur þar af sjálfkjörið í einu en óbundin kosning var í 13 sveitarfélögum.

Tala kjósenda á kjörskrá í hverju sveitarfélagi og á hverjum kjörstað er sýnd í töflu 24. Í töflu 19 er sýnd tala kjósenda á hvern sveitarstjórnarmann og í töflu 7 kemur fram hlutfallsleg breyting kjósenda á kjörskrá frá kosningunum 2010 eftir landsvæðum og ræður flokkun sveitarfélaga árið 2014 hvar þau teljast.

Tafla 3. Sveitarstjórnarkosningar eftir stærð sveitarfélaga 2014*Table 3. Local government elections by size of municipalities 2014*

	Landið allt <i>Whole country</i>	1.000 íbúar og fleiri <i>1,000 inhab. or more</i>	300–999 íbúar <i>300–999 inhabitants</i>	299 íbúar eða færri <i>Less than 300 inhab.</i>
Sveitarfélög <i>Municipalities</i>	74	32	26	16
Frambjóðendur <i>Candidates</i>	2.916	2.312	554	50
Karlar <i>Males</i>	1.532	1.203	298	31
Konur <i>Females</i>	1.384	1.109	256	19
Kjósendur á kjörskrá <i>Voters on the electoral roll</i>	239.734	226.327	11.753	1.654
Hlutfall kjósenda af íbúatölu <i>Percent of population</i>	73,2	73,2	74,1	76,6
Karlar <i>Males</i>	119.373	112.329	6.156	888
Konur <i>Females</i>	120.361	113.998	5.597	766
Greidd atkvæði <i>Votes cast</i>	158.616	148.875	8.532	1.209
Karlar <i>Males</i>	78.008	72.955	4.427	626
Konur <i>Females</i>	80.608	75.920	4.105	583
Þar af utan kjörfundar <i>Absentee votes thereof</i>	19.661	18.503	1.053	105
Kosningaþátttaka, %¹ <i>Participation, %¹</i>	66,5	65,8	79,5	75,5
Karlar <i>Males</i>	65,7	64,9	78,7	72,6
Konur <i>Females</i>	67,3	66,6	80,5	78,9
Úrslit <i>Outcome</i>				
Atkvæðaseðlar alls <i>Ballots, total</i>	158.616	148.875	8.532	1.209
Gildir <i>Valid votes</i>	152.233	142.789	8.265	1.179
Auðir og ógildir <i>Blank and void</i>	6.383	6.086	267	30
Fulltrúar <i>Representatives, total</i>	504	270	154	80
Karlar <i>Males</i>	282	144	87	51
Konur <i>Females</i>	222	126	67	29
Hlutfallsleg skipting <i>Percentages</i>				
Sveitarfélög <i>Municipalities</i>	100,0	43,2	35,1	21,6
Frambjóðendur <i>Candidates</i>	100,0	79,3	19,0	1,7
Karlar <i>Males</i>	100,0	78,5	19,5	2,0
Konur <i>Females</i>	100,0	80,1	18,5	1,4
Kjósendur á kjörskrá <i>Voters on the electoral roll</i>	100,0	94,4	4,9	0,7
Karlar <i>Males</i>	100,0	94,1	5,2	0,7
Konur <i>Females</i>	100,0	94,7	4,7	0,6
Greidd atkvæði <i>Votes cast</i>	100,0	93,9	5,4	0,8
Karlar <i>Males</i>	100,0	93,5	5,7	0,8
Konur <i>Females</i>	100,0	94,2	5,1	0,7
Þar af utan kjörfundar <i>Absentee votes thereof</i>	100,0	94,1	5,4	0,5
Úrslit <i>Outcome</i>				
Atkvæðaseðlar alls <i>Ballots, total</i>	100,0	93,9	5,4	0,8
Gildir <i>Valid votes</i>	100,0	93,8	5,4	0,8
Auðir og ógildir <i>Blank and void</i>	100,0	95,3	4,2	0,5
Fulltrúar <i>Representatives, total</i>	100,0	53,6	30,6	15,9
Karlar <i>Males</i>	100,0	51,1	30,9	18,1
Konur <i>Females</i>	100,0	56,8	30,2	13,1

1 Kosningaþátttaka í sveitarfélögum þar sem kosning fór fram. *Participation in municipalities where voting took place.*

Kosningaþátttaka

Kosningaþátttaka 66,5% —
sú lægsta í sveitarstjórnar-
kosningum

Í sveitarstjórnarkosningunum 2014 greiddu 158.616 kjósendur atkvæði í 71 sveitarfélagi eða 66,5% af þeim 238.654 kjósendum sem voru þar á kjörskrá. Í þremur sveitarfélögum (Vesturbyggð, Skútustaðahreppi og Tjörneshreppi) með alls 1.080 á kjörskrá var einn listi í framboði og hann því sjálfkjörinn án atkvæðagreiðslu. Kosningaþátttakan hefur farið minnkandi í síðustu þrennum kosningum og hefur aldrei verið minni en nú. Lengst af hefur hún verið á bilinu 80–88%. Mest hefur þátttakan í sveitarstjórnarkosningum orðið 87,8%, árið 1974 en hún var 73,5% árið 2010.

Tafla 4. Kosningaþátttaka í sveitarstjórnarkosningum 1994–2014

Table 4. Participation in local government elections 1994–2014

	1994	1998	2002	2006	2010	2014
Sveitarfélög <i>Municipalities</i>	171	124	105	79	76	74
Kjósendur á kjörskrá <i>Voters on the electoral roll</i>	186.454	193.632	204.945	216.163	225.855	239.734
Hlutfall kjósenda af fbúatölu <i>Percent of population</i>	70,1	71,2	71,3	71,3	71,0	73,2
Karlar <i>Males</i>	93.012	96.396	101.821	107.494	112.233	119.373
Konur <i>Females</i>	93.442	97.236	103.124	108.669	113.622	120.361
Greidd atkvæði <i>Votes cast</i>	161.152	159.187	168.913	169.976	165.238	158.616
Karlar <i>Males</i>	79.924	78.544	83.027	83.804	81.536	78.008
Konur <i>Females</i>	81.228	80.643	85.886	86.172	83.702	80.608
Þar af utan kjörfundar <i>Absentee votes thereof</i>	15.539	15.877	16.610	22.371	16.409	19.661
Hlutfall af greiddum atkvæðum <i>Percent of votes cast</i>	9,6	10,0	9,8	13,2	9,9	12,4
Kosningaþátttaka, þar sem ekki var sjálfkjörið, % <i>Participation, percent¹</i>	86,6	82,3	83,2	78,7	73,5	66,5
Karlar <i>Males</i>	86,1	81,5	82,3	78,1	73,0	65,7
Konur <i>Females</i>	87,1	83,0	84,0	79,4	74,0	67,3

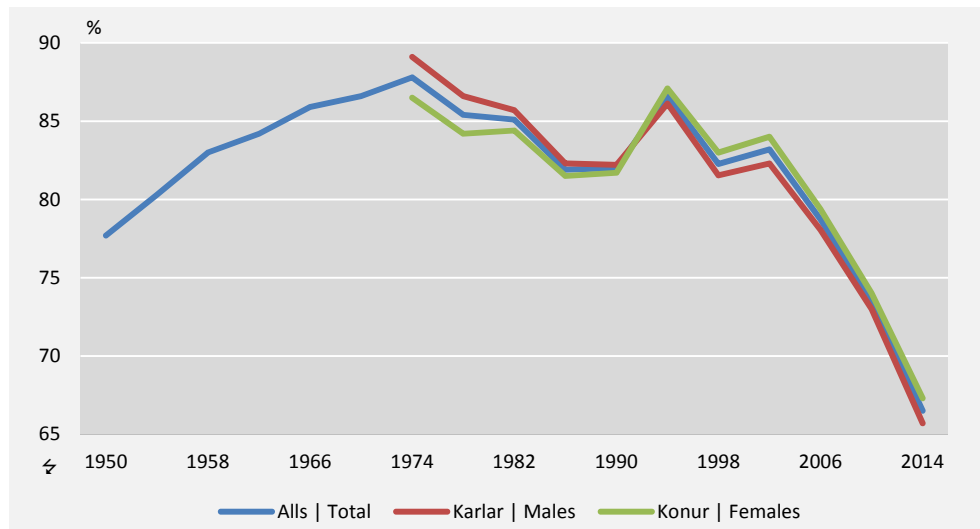
¹ Participation in municipalities where voting took place. There was no voting in three municipalities.

Kosningaþátttaka kvenna
meiri en karla

Í kosningunum 2014 greiddu 78.008 karlar og 80.608 konur atkvæði. Voru karlar 49,2% þeirra sem greiddu atkvæði og konur 50,8%. Kosningaþátttaka karla var 65,7% (73,0% árið 2010) og kvenna 67,3% (74,0% árið 2010). Hefur kosningaþátttaka kvenna verið meiri en karla í sveitarstjórnarkosningum 1994 og síðar og í alþingiskosningum 1995 og síðar og einnig við forsetakjör frá árinu 1980 hefur þátttaka kvenna orðið meiri en karla. Áður var kosningaþátttaka karla ávallt meiri en kvenna.

Mynd 1. Kosningabátttaka í sveitarstjórnarkosningum 1950–2014¹

Figure 1. Participation in local government elections 1950–2014¹



1 Kosningabátttaka er miðuð við tölu kjósenda á kjörskrá þar sem kosning fór fram. Participation refers to those on electoral roll where voting took place.

Kosningabátttaka eftir aldri

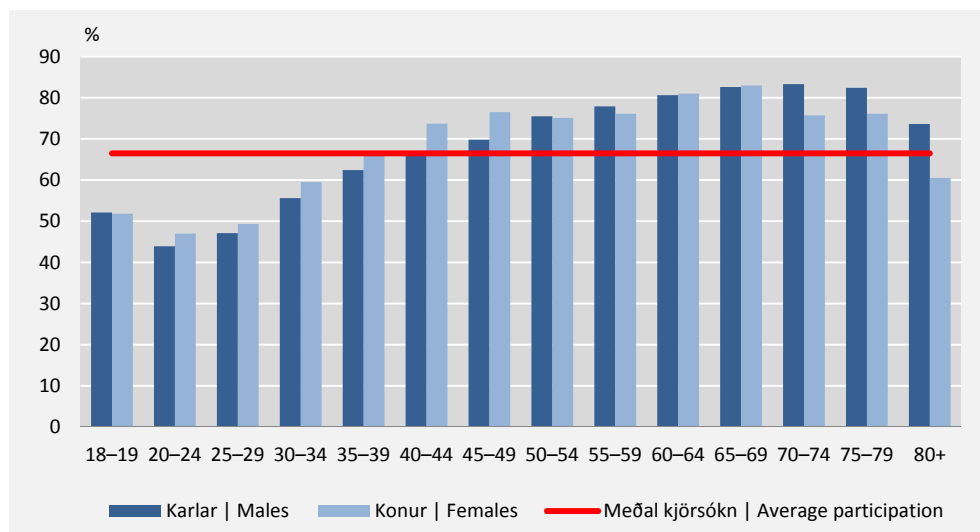
Eins og getið er hér framfar var gerð úrtaksrannsókn af hálfu Hagstofu til að afla upplýsinga um kosningabátttöku eftir aldri. Hefur slíkt ekki verið gert áður. Var þessara upplýsinga aflað á grundvelli þingsályktunar Alþingis. Myndir 2 og 3 sýna niðurstöður úr ofangreindri úrtaksrannsókn.

Þátttakan hækkar með aldri

Kosningabátttakan 2014 var breytileg eftir aldri og almennt hækkaði hún með aldri. Hún var minnst hjá aldurshópnum 20–24 ára 45,4% og 25–29 ára 48,1% en hjá þeim yngstu þ.e. 18–19 ára var hún hærri, 51,9%. Hæst var hlutfallið hjá 65–69 ára, 82,8% en lækkaði síðan með aldri úr því. Var þróunin sú sama hjá körlum og konum hvað þetta varðar en konur voru oftast með meiri þátttöku en karlar fram til 70–74 ára aldurs þegar þetta snérist við og þátttaka karla meðal þeirra eldri var meiri en kvenna.

Mynd 2. Kosningabátttaka eftir kyni og aldri 2014

Figure 2. Participation by sex and age 2014



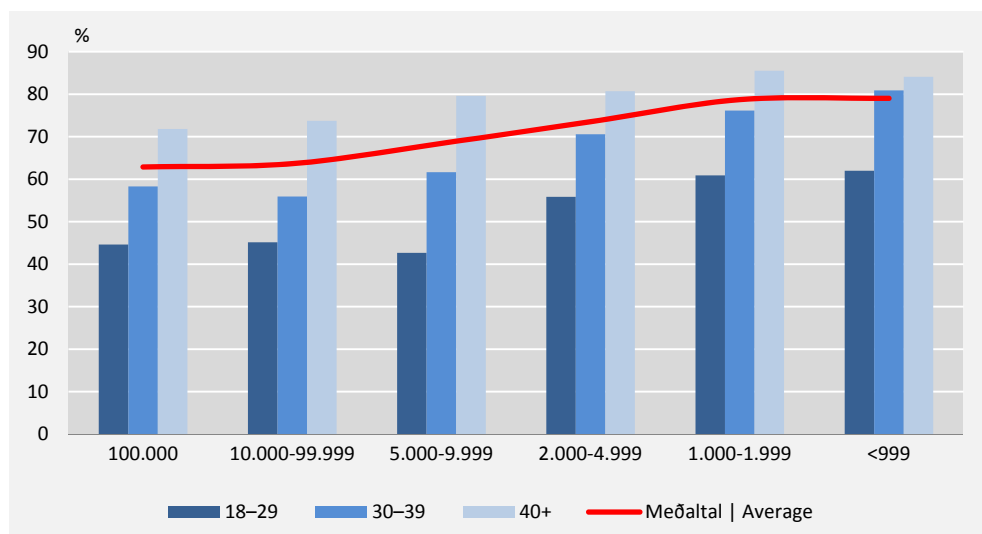
Skýring Notes: Niðurstöður byggja á úrtaksrannsókn á kjörsókn einstaklinga við sveitarstjórnarkosningarnar 2014. Results are based on a random stratified sample of eligible voters in the 2014 local government elections.

Kosningaþátttaka eftir aldri og íbúafjölda í sveitarfélögum

Kjörsóknin var almennt meiri eftir því sem sveitarfélögin voru fámennari og átti þetta við um alla aldurshópa. Í sveitarfélögum með á bilinu 10.000 þúsund til 99.999 íbúa var kjörsóknin 63,6% en í sveitarfélögum undir 1.000 íbúum var kjörsóknin 79,0%. Til dæmis var kjörsókn 18–29 ára einstaklinga í sveitarfélögum með 10.000–99.999 íbúa 45% en 62% í sveitarfélögum með 999 íbúa eða færri. Munurinn á kosningaþátttöku 18–29 ára og 40 ára og eldri var 27–29 prósentustig í flokkum sveitarfélaga með 10 þúsund íbúa eða fleiri en 22–25 prósentustig í sveitarfélögum með íbúa 2.000 eða færri.

Mynd 3. Kosningaþátttaka eftir aldri og íbúafjölda í sveitarfélögum 2014

Figure 3. Participation by age and number of inhabitants in municipalities 2014



Skýring Notes: Sjá skýringu við mynd 2. See notes with figure 2.

Kosningaþátttaka erlendra ríkisborgara

Úrtaksrannsóknin gaf einnig til kynna vísbendingar um kosningaþátttöku erlendra ríkisborgara. Á kjörskrárstofni voru alls 10.183 erlendir ríkisborgarar búsettir hér á landi sem höfðu kosningarrétt við sveitarstjórnarkosningarnar, þar af voru 1.016 frá öðrum Norðurlöndum og 9.167 frá öðrum ríkjum.

Kosningaþátttaka norrænna kjósenda var 56,7%, þátttaka karla 59,0% og kvenna 55,2%. Var þátttaka minni meðal annarra erlendra kjósenda eða 17,0% í heild, 15,3% hjá körlum og 18,9% hjá konum. Kosningaþátttaka erlendra ríkisborgara í heild var 21,0%. Var hún nú talsvert minni en hún var í kosningunum 2006 en þá var kallað sérstaklega eftir upplýsingum um þátttöku þeirra jafnhliða almennri gagnasöfnun um kosningaþátttöku. Árið 2006 var fjöldi erlendra ríkisborgara með kosningarrétt hér alls 4.391 og þátttaka þeirra 40,4%, 62,5% meðal norrænna ríkisborgara og 34,4% hjá öðrum erlendum kjósendum.

Tafla 5. Kosningabátttaka erlendra ríkisborgara 2014

Figure 5. Participation of foreign citizens 2014

	Alls <i>Total</i>	Karlar <i>Males</i>	Konur <i>Females</i>
Kjósendur á kjörskrá Voters on the electoral roll			
Erlendir alls <i>Foreign citizens total</i>	10.183	5.221	4.962
Norrænir <i>Nordic</i>	1.016	391	625
Aðrir erlendir <i>Other</i>	9.167	4.830	4.337
Greidd atkvæði Votes cast			
Erlendir alls <i>Foreign citizens total</i>	2.125	967	1.158
Norrænir <i>Nordic</i>	574	231	344
Aðrir erlendir <i>Other</i>	1.551	736	814
Kosningabátttaka, %¹ Participation ¹			
Erlendir alls <i>Foreign citizens total</i>	21,0	18,6	23,5
Norrænir <i>Nordic</i>	56,7	59,0	55,2
Aðrir erlendir <i>Other</i>	17,0	15,3	18,9

Skýring Note: Niðurstöður byggja á úrtaksrannsókn á kjörsókn einstaklinga við sveitarstjórnarkosningarnar 2014. Results are based on a random stratified sample of eligible voters in the 2014 local government elections.

¹ Kosningabátttaka er miðuð við tölu kjósenda á kjörskrá þar sem kosning fór fram. Participation refers to those on electoral roll where voting took place.

Kosningabátttaka minni í bundnum en óbundnum kosningum

Kosningabátttaka var á heildina litið minni í bundnum listakosningum en óbundnum kosningum öfugt við það sem var í kosningunum 2010. Var kosningabátttakan 66,4% í sveitarfélögum þar sem bundnar hlutfallskosningar voru en 70,0% þar sem kosning var óbundin. Í báðum tilvikum var kosningabátttaka kvenna meiri en karla.

Tafla 6. Bundnar hlutfallskosningar og óbundar kosningar 2006–2014

Table 6. Proportional vote and direct vote 2006–2014

	Bundin hlutfallskosning <i>Proportional vote</i>			Óbundin kosning <i>Direct vote</i>		
	2006	2010	2014	2006	2010	2014
Sveitarfélög Municipalities	60	58	56	19	18	18
Kjósendur á kjörskrá <i>Voters on the electoral roll</i>						
Hlutfall kjósenda af íbúatölu <i>Percent of population</i>	71,4	71,0	73,2	67,6	71,7	74,2
Karlar <i>Males</i>	105.947	110.854	117.753	1.547	1.379	1.620
Konur <i>Females</i>	107.351	112.391	118.927	1.318	1.231	1.434
Greidd atkvæði Votes cast						
Karlar <i>Males</i>	82.769	80.558	76.895	1.035	978	1.113
Konur <i>Females</i>	85.227	82.808	79.582	945	894	1.026
Þar af utan kjörfundar <i>Absentee votes thereof</i>						
Hlutfall af greiddum atkvæðum <i>Percent of votes cast</i>	13,2	9,9	12,5	10,5	9,7	7,9
Kosningabátttaka, % Participation, %						
Karlar <i>Males</i>	78,8	73,5	66,4	69,1	71,7	70,0
Konur <i>Females</i>	79,5	74,0	67,2	71,7	72,6	71,5

Kosningaþátttaka eftir stærð sveitarfélaga

Sé litið á stærð sveitarfélaga var kosningaþátttakan mest í sveitarfélögum með 300–999 íbúa eða 79,5%, því næst í sveitarfélögum með færri en 300 íbúa, 75,5% og minnst var hún í sveitarfélögum með 1.000 íbúa eða fleiri, 65,8%. Var kosningaþátttaka kvenna meiri en karla eftir þessari skiptingu sveitarfélaga (tafla 3).

Tafla 7. Kosningaþátttaka í sveitarstjórnarkosningum eftir landsvæðum 2014
Table 7. Participation rates in local government elections by regions 2014

	Kjós- endur á kjörskrá, breyt., % 2010– 2014 ¹	Kosningaþátttaka, greidd atkvæði sem % af kjósendum á kjörskrá <i>Participation rate, percent</i>			Af greiddum atkvæðum, % <i>Votes cast, %</i>	
		Alls <i>Total</i>	Karlar <i>Males</i>	Konur <i>Female</i>	Utankjör- fundar- atkvæði ²	Auðir og ógildir seðlar ³
Allt landið <i>Whole country</i>	6,1	66,5	65,7	67,3	12,4	4,0
Sveitarfélög <i>Municipalities</i>						
Höfuðborgarsvæði <i>Capital region</i>	7,3	62,6	61,9	63,3	13,0	4,2
Reykjavík	5,5	62,9	61,9	63,9	13,7	4,0
Önnur sveitarfélög <i>Other municipalities</i>	9,9	62,3	62,0	62,5	12,0	4,6
Utan Höfuðborgarsvæðis <i>Outside Capital region</i>	4,2	73,4	72,2	74,7	11,4	3,7
1.000 íbúar og fleiri <i>1,000 inhabitants and over</i>	4,5	72,5	71,2	73,8	11,3	3,8
300–999 íbúar <i>300–999 inhab.</i>	5,1	79,5	78,7	80,5	12,3	3,1
299 íbúar eða færri <i>Less than 300 inhabitants</i>	-15,1	75,0	71,8	78,8	8,5	2,0
Kosningaháttur <i>Election mode</i>						
Bundnar hlutfallskosningar <i>Proportional voting</i>	6,0	66,4	65,6	67,2	12,5	4,0
Óbundin kosning <i>Direct voting</i>	17,0	70,0	68,7	71,5	7,9	2,9
Landsvæði <i>Regions</i>						
Höfuðborgarsvæði <i>Capital region</i>	7,3	62,6	61,9	63,3	13,0	4,2
Suðurnes <i>Southwest</i>	8,7	70,4	68,7	72,1	10,7	2,9
Vesturland <i>West</i>	4,0	74,7	73,2	76,2	10,1	3,8
Vestfirðir <i>Westfjords</i>	0,2	76,9	75,2	78,6	12,1	3,4
Norðurland vestra <i>Northwest</i>	0,5	79,0	78,5	79,5	12,3	4,5
Norðurland eystra <i>Northeast</i>	3,1	71,3	70,8	71,9	12,3	3,7
Austurland <i>East</i>	3,4	71,5	70,1	72,9	10,8	4,2
Suðurland <i>South</i>	4,8	76,4	74,8	78,0	11,7	3,9

1 Increase of voters on electoral roll between municipal elections 2010 and 2014, %.

2 Percent of votes cast. Absentee votes.

3 Percent of votes cast. Blank and void ballots

Höfuðborgarsvæði og landsbyggð

Kosningaþátttakan var 62,6% á höfuðborgarsvæðinu en 73,4% utan þess og var hún reyndar minnst á höfuðborgarsvæðinu séu landsvæðin átta borin saman. Var þátttakan mest á Norðurlandi vestra 79,0%. Var kosningaþátttaka kvenna meiri en karla á öllum landsvæðunum (tafla 7). Í Reykjavík kusu 62,9% kjósenda á kjörskrá, 61,9% karla og 63,9% kvenna.

Tafla 8. Fjöldi sveitarfélaga eftir þátttöku í sveitarstjórnarkosningum 2014

Table 8. Number of municipalities by participation in local government elections 2014

	Alls Total	90,0– 100,0%	80,0– 89,9%	70,0– 79,9%	60,0– 69,9%	45,0– 59,9%	Engin atkvgr. ¹
Alls Total	74	3	22	29	15	2	3
Eftir kyni By sex							
Karlar Males	74	3	19	31	13	5	3
Konur Females	74	7	19	30	14	1	3
Eftir þátttökumun karla og kvenna By difference in participation							
Þátttaka kvenna meiri Female participation higher	54	7	12	23	11	1	.
Þátttaka karla meiri Male participation higher	15	–	7	6	2	–	.
Þátttaka jöfn Equal participation	5	–	1	1	–	–	3
Eftir íbúafjölda By population							
1.000 íbúar og fleiri 1,000 inhabitants and over	32	–	5	16	11	–	–
300–999 íbúar 300–999 inhabitants	26	2	11	9	1	1	2
299 íbúar eða færri Less than 300 inhabitants	16	1	6	4	3	1	1
Eftir kosningahætti By election mode							
Bundin hlutfallskosning Proportional voting	56	3	17	22	11	–	3
Óbundin kosning Direct voting	18	–	5	7	4	2	–
Eftir landsvæðum By regions							
Höfuðborgarsvæði Capital region	7	–	–	1	6	–	–
Suðurnes	5	–	–	3	2	–	–
Vesturland	10	1	5	3		1	–
Vestfirðir	9	–	2	5	1	–	1
Norðurland vestra	7	1	2	3	1	–	.
Norðurland eystra	13	–	4	5	2	–	2
Austurland	9	–	3	2	3	1	–
Suðurland	14	1	6	7	–	–	–
Hlutfallsleg skipting Percent distribution	100,0	4,1	29,7	39,2	20,3	2,7	4,1

¹ No voting.

Kosningaþátttaka mest 95,2%
en minnst 56,6%

Í 71 sveitarfélagi þar sem kosning fór fram var kosningaþátttakan mest í Eyja- og Miklaholtshreppi, 95,2% og því næst í Mýrdalshreppi 92,4%. Var kosningaþátttakan minnst í Breiðdalshreppi, 56,6% og því næst Dalabyggð 58,1%.

Kosningaþátttaka karla mest
94,3% og kvenna 96,1%

Kosningaþátttaka karla og kvenna var mest í Eyja- og Miklaholtshreppi eða 94,3% og 96,1%. Næst mest þátttaka karla var á Skagaströnd 90,9% en kvenna í Súðavíkurhreppi, 95,5%.

Kosningaþátttaka karla minnst
53,3% og kvenna 59,5%

Minnst var kosningaþátttaka karla í Breiðdalshreppi, 53,3% og Dalabyggð, 58,1% og kvenna í Dalabyggð, 59,5% og Kópavogi 60,7% (tafla 24).

Kosningaþátttaka kvenna var meiri en karla í 54 sveitarfélögum en þátttaka karla meiri en kvenna í 15 sveitarfélögum. Var kosningaþátttaka kynja jöfn í tveimur sveitarfélögum en sjálfkjörið var í þremur sveitarfélögum (tafla 8).

Atkvæði greidd utan kjörfundar

Utankjörfundaratkvæði 12,4 %
greiddra atkvæða

Í sveitarstjórnarkosningunum 2014 voru 19.661 atkvæði greidd utan kjörfundar eða 12,4% atkvæða sem er hærra hlutfall en í kosningunum 2010 en þá var það 9,9%. Hlutfallið var hins vegar 13,2% í kosningunum 2006. Hlutfall karla og kvenna sem nýttu sér þessa heimild árið 2014 var það sama 12,4%. Í töflu 24 er sýnd tala utankjörfundaratkvæða í hverju sveitarfélagi. Í töflu 7 kemur fram hlutfall atkvæða sem greidd hafa verið utan kjörfundar eftir stærð sveitarfélaga, kosningahætti og landsvæðum. Var þetta hlutfall 12,5% í sveitarfélögum þar sem kosning var bundin og 7,9% þar sem hún var óbundin. Var hlutfall utankjörfundaratkvæða hæst á höfuðborgarsvæðinu (13,0%) en lægst á Vesturlandi (10,1%).

Framboðslistar

184 framboðslistar í 56
sveitarfélögum

Fyrir sveitarstjórnarkosningarnar 2014 voru lagðir fram 184 framboðslistar í 56 sveitarfélögum en í kosningunum 2010 komu fram 185 framboðslistar í 58 sveitarfélögum. Í þremur sveitarfélögum, Vesturbyggð, Skútustaðahreppi og Tjörneshreppi kom aðeins einn listi fram og varð hann því sjálfkjörinn án kosningar. Flestir urðu listarnir átta í Reykjavík og í Kópavogi og sjö á Akureyri en algengast var að tveir eða þrjú listar væru boðnir fram.

Tafla 9. Sveitarfélög eftir stærð og fjölda framboðslista 2014

Table 9. Municipalities by size and number of candidate lists 2014

	Sveitar- félög alls <i>Municipalities, total</i>	Framboðslistar í sveitarfélagi <i>Candidate lists in a municipality</i>					
		1	2	3	4	5	6–8
Allt landið <i>Whole country</i>	56	3	18	16	9	4	6
Höfuðborgarsvæðið <i>Capital region</i>	6	–	–	–	1	1	4
Önnur sveitarf. með 1.000 íbúa eða fl. <i>Other municipalities of 1,000 and over</i>	26	–	4	9	8	3	2
Sveitarfélög með 300–999 íbúa <i>Municipalities of 300–999 inhabitants</i>	21	2	12	7	–	–	–
Sveitarfélög með 299 íbúa og færri <i>Municipalities of less than 300 inhab.</i>	3	1	2	–	–	–	–

Skýringar Notes: Sveitarfélög þar sem bundnar hlutfallskosningar fóru fram. *Municipalities with proportional vote.*

Listabókstafir - undantekningar

Í töflu 26 er sýnd tala framboðslista eftir flokkum sveitarfélaga og fyrir þau stjórn málasamtök sem buðu fram á fleiri en einum stað. Þau samtök sem hér um ræðir eru Framsóknarflokkur (B), Sjálfstæðisflokkur (D), Samfylkingin (S), Dögun (T), Vinstrihreyfingin – grænt framboð, Píratar (P) og Björt framtíð (Æ). Í þessari samantekt er listabókstafur látinn ráða hvaða listar teljast til hverra samtaka ef um viðbót við flokksheiti er að ræða. Í nokkrum tilvikum eiga listabókstafir ekki við þau stjórn málasamtök sem bókstafurinn vísar almennt til. Í slíkum tilvikum teljast framboðslistarnir til „annarra lista“ í samantektinni og víðar eftir því sem við á. Þetta á við um Törneshreppi (T) í Tjörneshreppi, listann Sveitungar (T) í Þing-

eyjarsveit, T-lista (T) í Bláskógabyggð, T-lista (T) í Flóahreppi og Lista áhugafólks um sveitarstjórnarmál (P) í Bláskógabyggð.

Fram komu 104 framboðslistar samanlagt með listabókstafina B, D, S, T, V, P og Æ sem höfðu skírskotun til viðkomandi stjórnálagamtaka og 80 aðrir listar. Framsóknarflokkurinn (B) bauð fram í 28 sveitarfélögum, Sjálfstæðisflokkurinn (D) í 34, Samfylkingin (S) í 16, Dögun (T) í þremur, Vinstrihreyfingin – grænt framboð (V) í 10 sveitarfélögum, Píratar (P) í fjórum og Björt framtíð (Æ) í níu sveitarfélögum (tafla 26).

Átta framboðslistar í Reykjavík og í Kópavogi

Á höfuðborgarsvæðinu komu fram alls 37 listar í 6 sveitarfélögum (óbundin kosning var í einu sveitarfélagi þar). Í Reykjavík og Kópavogi, voru átta framboðslistar í hvoru sveitarfélagi, sex listar voru í Hafnarfirði og einnig Mosfellsbæ, fimm í Garðabæ og fjórir á Seltjarnarnesi.

Framboðslistar utan höfuðborgarsvæðis flestir sjö á Akureyri

Í sveitarfélögum utan höfuðborgarsvæðisins með 1.000 íbúa eða fleiri komu fram 95 listar í 26 sveitarfélögum. Í einu sveitarfélagi, Akureyri voru sjö listar í boði, fimm listar í þremur sveitarfélögum, og tveir til fjórir í hinum.

Í sveitarfélögum með 300–999 íbúa komu fram 47 listar í 21 sveitarfélagi. Voru einn til þrjár listar í hverju þeirra en algengast var að tveir listar væru í boði.

Í sveitarfélögum utan höfuðborgarsvæðisins með íbúa undir 300 voru tvö sveitarfélög með tvo lista og eitt með einn lista.

Frambjóðendur

Karlar 53% frambjóðenda —
konur 47%

Við sveitarstjórnarkosningarnar 2014 voru alls 2.916 manns á framboðslistum, 1.532 karlar eða 52,5% og 1.384 konur eða 47,5%. Er þetta hæsta hlutfall kvenna af frambjóðendum við sveitarstjórnarkosningar til þessa. Fyrir kosningarnar 2010 voru 2.846 í framboði og voru karlar þá 53,2% frambjóðenda og konur 46,8%. Þó frambjóðendur hafi verið fleiri nú en í kosningunum 2010 var tilhneiging til fækkunar þeirra allt frá árinu 1986 samhliða fækkun sveitarfélaga.

Tafla 10. Frambjóðendur í sveitarstjórnarkosningum 1986–2014

Table 10. Candidates in local government elections 1986–2014

Ár Year	Sveitar- félög Municipalities	Fjöldi Number			Hlutfallsleg skipting Percent		
		Alls ¹ Total ¹	Karlar Males	Konur Females	Alls Total	Karlar Men	Konur Women
1986	223	3.853	2.393	1.374	97,8	62,1	35,7
1990	204	3.339	2.071	1.268	100,0	62,0	38,0
1994	171	3.313	2.092	1.221	100,0	63,1	36,9
1998	124	2.740	1.698	1.042	100,0	62,0	38,0
2002	105	2.714	1.603	1.111	100,0	59,1	40,9
2006	79	2.675	1.503	1.172	100,0	56,2	43,8
2010	76	2.846	1.513	1.333	100,0	53,2	46,8
2014	74	2.916	1.532	1.384	100,0	52,5	47,5

1 Þar með taldir frambjóðendur þar sem kynferði er ekki tilgreint (1986). Including candidates where information on sex is missing (1986).

Í töflu 26 er sýnd tala frambjóðenda, karla og kvenna, samantekin fyrir flokka sveitarfélaga og framboðsaðila. Í töflu 27 er framboð flokka og annarra framboðsaðila sýnt fyrir hvert þeirra 56 sveitarfélaga þar sem kosning var hlutbundin svo og úrslit kosninganna.

Jafnmargar konur og karlar frambjóðendur í tíu af 56 sveitarfélögum

Í tíu sveitarfélögum var fjöldi kvenna og karla á framboðslistum sá sami en í níu sveitarfélögum árið 2010. Fleiri konur en karlar voru í framboði í tíu sveitarfélögum en karlar fleiri en konur í 36 sveitarfélögum. Var hlutfall kvenna 40–49% í 29 þessara sveitarfélaga og 30–39% í hinum sjö.

Þriðjungur framboðslista með jafnmargar konur og karla

Á öllum framboðslistunum nema tveimur voru bæði karlar og konur í framboði en tveir listar voru eingöngu skipaðir konum. Á 66 framboðslistum voru jafnmargir karlar og konur (á 56 listum árið 2010), fleiri konur en karlar skipuðu sætin á 40 listum en fleiri karlar en konur á 78 framboðslistum.

Efsta sæti lista skipað karli í tveimur af þremur tilvikum

Röðun frambjóðenda á lista í sveitarstjórnarkosningunum 2014 var þannig að karlar skipuðu fyrsta sæti á 123 listum (67%) og konur á 61 lista (33%). Hins vegar skipuðu fleiri konur en karlar annað sætið eða á 106 listum (58%) en karlar á 78 listum (42%). Fleiri karlar en konur skipuðu þriðja sætið en hlutur kynja var jafn í fjórða sæti og að heita má einnig í fimmta sæti.

Tafla 11. Frambjóðendur í 1.–5. sæti framboðslista eftir kyni 2014

Table 11. Candidates in 1st–5th place on candidate lists by sex 2014

Sæti á lista <i>Place on lists</i>	Fjöldi frambjóðenda <i>Number of candidates</i>			Hlutfallsleg skipting <i>Percent</i>	
	Alls <i>Total</i>	Karlar <i>Males</i>	Konur <i>Females</i>	Karlar <i>Males</i>	Konur <i>Females</i>
1.	184	123	61	66,8	33,2
2.	184	78	106	42,4	57,6
3.	184	100	84	54,3	45,7
4.	184	92	92	50,0	50,0
5.	184	93	91	50,5	49,5
1.–3.	552	301	251	54,5	45,5
4.–5.	368	185	183	50,3	49,7
1.–5.	920	486	434	52,8	47,2

Kynjaskipting frambjóðenda

Hluttur kvenna í framboðum stjórnvaldaflokkanna í heild var 48% og 46,5% hjá öðrum listum. Í töflu 21 er yfirlit um frambjóðendur eftir kyni, framboðsaðilum og stærð sveitarfélaga.

Tafla 12. Frambjóðendur eftir kyni og framboðsaðilum 2014

Table 12. Candidates by sex and candidate lists 2014

	Framb. listar Cand. lists	Frambjóðendur Candidates				
		Fjöldi Number			Hlutfall Percent	
		Alls Total	Karlar Males	Konur Females	Karlar Males	Konur Females
Allt landið (56 sveitarfélög) Whole country (56 municipalities)	184	2.916	1.532	1.384	52,5	47,5
B Framsóknarflokkur <i>Progressive Party</i>	28	479	253	226	52,8	47,2
D Sjálfstæðisflokkur <i>Independence Party¹</i>	34	565	305	260	54,0	46,0
S Samfylkingin <i>The Social Democratic Alliance</i>	16	300	146	154	48,7	51,3
T Dögun <i>Dawn</i>	3	55	28	27	50,9	49,1
V Vinstrihreyfingin – grænt framboð <i>The Left-Green Movement</i>	10	204	100	104	49,0	51,0
Þ Píratar <i>Pirate Party</i>	4	80	52	28	65,0	35,0
Æ Björt framtíð <i>Bright Future</i>	9	186	88	98	47,3	52,7
Aðrir listar (49 sveitarfélög) • <i>Other candidate lists (49 municip.)²</i>	80	1047	560	487	53,5	46,5

1 Þ.a. sjálfkjörinn listi í einu sveitarfélagi *Of which, one list and no voting in one municipality.*

2 Þ.a. sjálfkjörinn listi í tveimur sveitarfélögum *Of which, one list and no voting in two municipalities.*

Skýringar *Notes:* Sveitarfélög þar sem bundnar hlutfallskosningar fóru fram. *Municipalities with proportional vote.*

Atkvæðatölur

Hlutfall auðra og ógildra atkvæða

Í sveitarstjórnarkosningunum 2014 voru greidd samtals 158.616 atkvæði þar af töldust gildir atkvæðaseðlar 152.234. Auðir seðlar voru 5.594 og aðrir ógildir 788, samanlagt 6.382 atkvæði sem svara til 4,0% greiddra atkvæða. Er þetta lægra hlutfall en í sveitarstjórnarkosningum 2010 (6,3%) en hærra en í öðrum sveitarstjórnarkosningum sem heimildir eru til um. Hefur þetta hlutfall að jafnaði verið innan við 2,5% en meðaltal kosninga árána 1950–2006 er 2,1%. Hlutfall auðra og ógildra seðla af greiddum atkvæðum var 4,0% í bundnum kosningum en 2,9% í óbundnum. Það var hæst 4,5% á Norðurlandi vestra og lægst 2,9% á Suðurnesjum (tafla 7).

Atkvæði í óbundnum kosningum 1% af atkvæðum í heild

Tæp 99% atkvæða í heild voru greidd í sveitarfélögum þar sem kosning var hlutbundin en 1% þar sem kosningin var óbundin. Í sveitarstjórnarkosningum tuttugu árum fyrr eða 1994 voru atkvæði í bundnum kosningum 95% og 5% í óbundnum kosningum.

Í töflu 24 er sýnd tala gildra atkvæða og auðra seðla og ógildra í hverju sveitarfélagi ásamt samantekt eftir kosningahætti og stærð sveitarfélaga. Í töflu 27 er m.a. sýnd tala atkvæða sem hver listi fékk í sveitarfélögum þar sem kosning var hlutbundin.

Tafla 13. Úrslit sveitarstjórnarkosninganna 1994–2014

Table 13. Outcome in local government elections 1994–2014

	1994	1998	2002	2006	2010	2014
Atkvæðaseðlar <i>Ballots</i>	161.152	159.187	168.913	169.976	165.238	158.616
Gildir <i>Valid votes</i>	157.388	154.820	165.491	165.890	154.899	152.234
Auðir og ógildir <i>Blank and void</i>	3.764	4.367	3.422	4.086	10.339	6.382
Auðir <i>Blanc</i>	3.254	3.701	2.823	3.545	9.434	5.594
Ógildir <i>Void</i>	510	666	599	541	905	788
Hlutfall auðra og ógildra af atkvæðaseðlum						
<i>Percent blanc and void of ballots</i>	2,3	2,7	2,0	2,4	6,3	4,0
Auðir <i>Blanc</i>	2,0	2,3	1,7	2,1	5,7	3,5
Ógildir <i>Void</i>	0,3	0,4	0,4	0,3	0,5	0,5
Bundin hlutfallskosning						
<i>Proportional vote</i>	153.324	154.351	165.762	167.996	163.366	156.477
Gildir <i>Valid votes</i>	149.704	150.103	162.393	163.964	153.062	150.157
Auðir og ógildir <i>Blank and void</i>	3.620	4.248	3.369	4.032	10.304	6.320
Hlutfall auðra og ógildra af atkvæðaseðlum						
<i>Percent blanc and void of ballots</i>	2,4	2,8	2,0	2,4	6,3	4,0
Óbundin kosning <i>Direct vote</i>	7.828	4.836	3.151	1.980	1.872	2.139
Gildir <i>Valid votes</i>	7.684	4.717	3.098	1.926	1.837	2.077
Auðir og ógildir <i>Blank and void</i>	144	119	53	54	35	62
Hlutfall auðra og ógildra af atkvæðaseðlum						
<i>Percent blanc and void of ballots</i>	1,8	2,5	1,7	2,7	1,9	2,9

Í sveitarstjórnarkosningum er mikið um framboð annarra aðila en stjórnmalaflokka auk þess sem flokkarnir eiga samvinnu sín á milli og við aðila utan stjórnmalaflokka. Í töflu 14 er samandregið yfirlit sem sýnir hvernig atkvæði skiptust eftir framboðsaðilum en í töflu 27 eru tölur fyrir hvert sveitarfélag.

Skipting atkvæða eftir stjórnmalasamtökum

Í kosningunum 2014 komu fram þrjú ný framboð miðað við kosningarnar 2010 sem buðu fram í fleiri en einu sveitarfélagi þ.e. Björt framtíð, Dögun og Píratar en á sama tíma fækkaði um ein samtök sem þetta átti við 2010 þ.e. Frjálslynda flokkinn. Skiptust atkvæði þannig í þeim 53 sveitarfélögum þar sem hlutbundin kosning fór fram að Sjálfstæðisflokkurinn fékk 32,7% atkvæða, Samfylkingin 20,2%, Framsóknarflokkur 12,5%, Björt framtíð 10,4%, Vinstrihreyfingin grænt framboð 6,7%, Píratar 3,1%, Dögun 0,7% og aðrir listar þar sem kosning fór fram 13,7%. Sjálfkjörið var í þremur sveitarfélögum þar sem einn listi var í boði í hverju. Þar á meðal var einn listi af hálfu Sjálfstæðisflokksins.

Breytingar urðu á atkvæðahlutfalli til lækkunar frá kosningunum 2010 hjá Framsóknarflokki, Sjálfstæðisflokki og Vinstrihreyfingunni – grænu framboði en hækkunar hjá Samfylkingunni. Vægi atkvæða annarra lista en flokkslista minnkaði úr 30% í tæp 14%.

Tafla 14. Úrslit eftir stjórn málasamtökum í bundnum kosningum 2014

Table 14. Results by political organizations in proportional voting 2014

	Gild atkvæði <i>Valid votes</i>	Hlutfallsleg skipting <i>Percent</i>
Allt landið (56 sveitarfélög) Whole country (56 municipalities)	150.157	100,0
B Framsóknarflokkur <i>Progressive Party</i>	18.801	12,5
D Sjálfstæðisflokkur <i>Independence Party</i>	49.113	32,7
S Samfylkingin <i>The Social Democratic Alliance</i>	30.317	20,2
T Dögun <i>Dawn</i>	1.008	0,7
V Vinstrihreyfingin — grænt framboð <i>The Left-Green Movement</i>	10.002	6,7
P Píratar <i>Pirate Party</i>	4.719	3,1
Æ Björt framtíð <i>Bright Future</i>	15.658	10,4
• Sjálfkjörið <i>One list, no voting</i>	•	•
• Aðrir listar <i>Other candidate lists</i>	20.539	13,7

Kjörnir fulltrúar

Kjörnir: 282 karlar og 222 konur

Í sveitarstjórnarkosningunum árið 2014 voru kjörnir alls 504 aðalmenn í sveitarstjórnir, 282 karlar og 222 konur. Fækkaði sveitarstjórnarmönnum um átta frá kosningunum 2010 sem er í kjölfar sameiningar sveitarfélaga á tímabilinu. Flestir hafa sveitarstjórnarmenn orðið 1.192 við kosningarnar árið 1982.

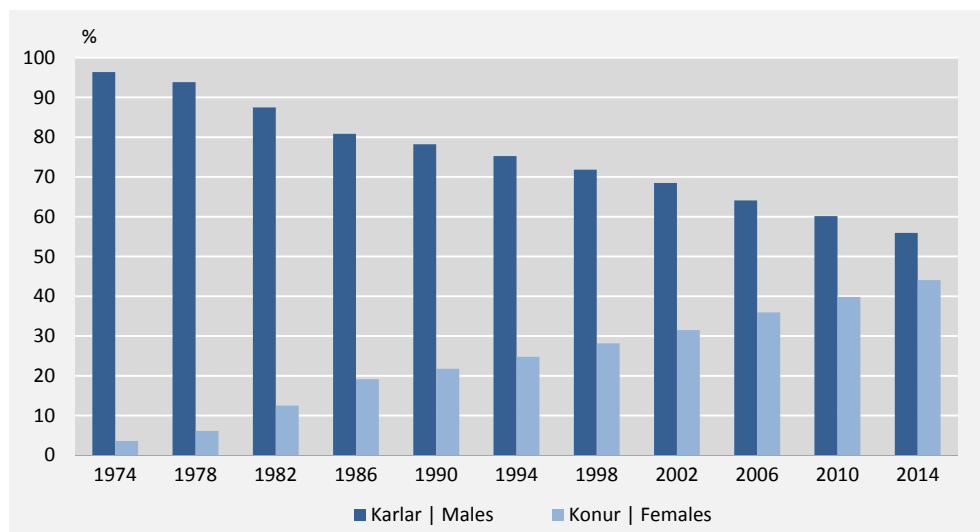
Tafla 15. Kjörnir fulltrúar í sveitarstjórnarkosningum 1986–2014

Table 15. Elected representatives in local government elections 1986–2014

Ár <i>Year</i>	Sveitar- félög <i>Municipalities</i>	Fjöldi <i>Number</i>			Hlutfall <i>Percent</i>		
		Alls <i>Total</i>	Karlar <i>Males</i>	Konur <i>Females</i>	Alls <i>Total</i>	Karlar <i>Men</i>	Konur <i>Women</i>
1986	223	1.180	954	226	100,0	80,8	19,2
1990	204	1.116	873	243	100,0	78,2	21,8
1994	171	981	738	243	100,0	75,2	24,8
1998	124	756	543	213	100,0	71,8	28,2
2002	105	657	450	207	100,0	68,5	31,5
2006	79	529	339	190	100,0	64,1	35,9
2010	76	512	308	204	100,0	60,2	39,8
2014	74	504	282	222	100,0	56,0	44,0

Mynd 4. Kjörnir sveitarstjórnarmenn eftir kyni 1974–2014

Figure 4. Elected representatives by sex in local government elections 1974–2014



Hlutfall kjörinna kvenna ekki verið hærra

Í sveitarstjórnir voru kjörnir 282 karlar sem svarar til 56,0% sveitarstjórnarmanna og 222 konur eða 44,0%. Hlutfall kvenna hefur smám saman farið hækkandi með hverjum kosningum en það var tæp 40% árið 2010 en 25% tveimur áratugum fyrir árið 1994. Með hliðsjón af stærð sveitarfélaga var hlutur kjörinna kvenna hlutfallslega meiri í stærri sveitarfélögum en þeim minni.

Mikill meirihluti kjörinn í bundinni kosningu

Mikill meirihluti sveitarstjórnarmanna var kosinn af framboðslistum í bundinni hlutfallskosningu eða 410 sem svarar til 81,3% kjörinna fulltrúa. Karlar voru 224, eða 79,4% kjörinna karla og konur 186 eða 83,8% kjörinna kvenna.

14% frambjóðenda hlutu kosningu

Bundnar kosningar voru í 56 sveitarfélögum þar á meðal í öllum sveitarfélögum með 1.000 íbúa eða meira. Sjálfkjörið var í þremur þessara sveitarfélaga. Frambjóðendur voru 2.916 og hlutu 410 eða 14,1% þeirra kosningu, 14,6% karla og 13,4% kvenna.

Hlutfall kjörinna kvenna hærra í bundnum en óbundnum kosningum

Þar sem kosning var hlutbundin voru karlar 54,6% sveitarstjórnarmanna (59% 2010) og konur 45,4% (41% 2010). Alls voru kjörnir 94 í óbundinni kosningu, 58 karlar eða 61,7% (65% 2010) og 36 konur, 38,3% (35% 2010).

Tafla 16. Frambjóðendur og kjörnir fulltrúar eftir kosningahætti 2002–2014Table 16. *Candidates and elected representatives by election mode 2002–2014*

	Bundin hlutfallskosning <i>Proportional vote</i>				Óbundin kosning <i>Direct vote</i>			
	2002	2006	2010	2014	2002	2006	2010	2014
Sveitarfélög <i>Municipalities</i>	66	60	58	56	39	19	18	18
Fjöldi <i>Number</i>								
Frambjóðendur <i>Candidates</i>	2.714	2.675	2.846	2.916	•	•	•	•
Karlar <i>Males</i>	1.603	1.503	1.513	1.532	•	•	•	•
Konur <i>Females</i>	1.111	1.172	1.333	1.384	•	•	•	•
Fulltrúar alls								
<i>Representatives, total</i>	466	436	418	410	191	93	94	94
Karlar <i>Males</i>	307	275	247	224	143	64	61	58
Konur <i>Females</i>	159	161	171	186	48	29	33	36
Hlutfall <i>Percent</i>								
Frambjóðendur alls								
<i>Candidates, total</i>	100,0	100,0	100,0	100,0	•	•	•	•
Karlar <i>Males</i>	59,1	56,2	53,2	52,5	•	•	•	•
Konur <i>Females</i>	40,9	43,8	46,8	47,5	•	•	•	•
Fulltrúar alls								
<i>Representatives, total</i>	100,0	100,0	100,0	100,0	100,0	100,0	100,0	100,0
Karlar <i>Males</i>	65,9	63,1	59,1	54,6	74,9	68,8	64,9	61,7
Konur <i>Females</i>	34,1	36,9	40,9	45,4	25,1	31,2	35,1	38,3

*Kosningaháttur og stærð
sveitarfélaga*

Sé horft til kosningahátta og stærðar sveitarfélags kemur fram að hlutfall karla af kjörnum fulltrúum var hæst í sveitarfélögum með 299 eða færri íbúa þar sem fram fór bundin kosning eða 66,7% en hjá konum var hlutfallið hæst í sveitarfélögum með 1.000 íbúa og fleiri þar sem kosning var bundin eða 46,7%.

*Höfuðborgarsvæðið –
landsbyggð*

Á höfuðborgarsvæðinu voru kjörnir 69 sveitarstjórnarmenn, 36 karlar og 33 konur, hlutfall karla 52,2% og kvenna 47,8%. Hlutfall kjörinna kvenna í sveitarfélögum á höfuðborgarsvæðinu var hæst 63,6% í Hafnarfirði en lægst 40% í Kjósarhreppi.

Á landsbyggðinni voru kjörnir 435 fulltrúar þar af voru karlar 246 eða 56,6% og konur 189 eða 43,4% (tafla 22).

Tafla 17. Kjörnir fulltrúar eftir kosningahætti og stærð sveitarfélaga 2014

Table 17. Elected representatives by election mode and size of municipalities 2014

	Landið allt <i>Whole country</i>	1.000 íbúar og fleiri <i>1,000 inhab. or more</i>	300–999 íbúar <i>300–999 inhabitants</i>	299 íbúar eða færri <i>Less than 300 inhab.</i>
Alls Total				
Fulltrúar alls <i>Representatives, total</i>	504	270	154	80
Karlar <i>Males</i>	282	144	87	51
Konur <i>Females</i>	222	126	67	29
Bundin hlutfallskosning <i>Proportional vote</i>				
Fulltrúar alls <i>Representatives, total</i>	410	270	125	15
Karlar <i>Males</i>	224	144	70	10
Konur <i>Females</i>	186	126	55	5
Óbundin kosning <i>Direct vote</i>				
Fulltrúar alls <i>Representatives, total</i>	94	•	29	65
Karlar <i>Males</i>	58	•	17	41
Konur <i>Females</i>	36	•	12	24
Hlutfallsleg skipting <i>Percent</i>				
Fulltrúar alls <i>Representatives, total</i>	100,0	100,0	100,0	100,0
Karlar <i>Males</i>	56,0	53,3	56,5	63,8
Konur <i>Females</i>	44,0	46,7	43,5	36,3
Bundin hlutfallskosning <i>Proportional vote</i>				
Fulltrúar alls <i>Representatives, total</i>	100,0	100,0	100,0	100,0
Karlar <i>Males</i>	54,6	53,3	56,0	66,7
Konur <i>Females</i>	45,4	46,7	44,0	33,3
Óbundin kosning <i>Direct vote</i>				
Fulltrúar alls <i>Representatives, total</i>	100,0	•	100,0	100,0
Karlar <i>Males</i>	61,7	•	58,6	63,1
Konur <i>Females</i>	38,3	•	41,4	36,9

Ein sveitarstjórn án konu

Engin kona hlaut kosningu í einu sveitarfélagi, Borgarfjarðarhreppi, en það sama átti við um eitt sveitarfélag 2010, fimm sveitarfélög í kosningunum 2006 og tíu í kosningunum 2002.

Karlar í meirihluta í 56 sveitarstjórnnum en konur í 18

Fleiri konur en karlar voru kosnar í átján sveitarstjórnir. Í þrettán sveitarfélögum var kosningin bundin hlutfallskosning en óbundin í fimm. Í öðrum sveitarfélögum en áður getur (56) voru kjörnir fleiri karlar en konur í sveitarstjórn.

Nýkjörnir — endurkjörnir

Af 504 kjörnum fulltrúum í kosningunum 2014 voru 293 nýkjörnir þ.e. höfðu ekki verið kosnir árið 2010 og svarar það til 58% kjörinna sveitarstjórnarmanna og 211 voru endurkjörnir eða 42% þ.e. höfðu einnig verið kosnir í sveitarstjórnarkosningunum 2010. Í kosningunum 2010 voru þessi hlutföll svipuð.

Endurnýjun meiri hjá konum en körlum

Tæpur helmingur kjörinna karla var endurkjörinn eða 46% samanborið við 37% kvenna og endurnýjun því meiri meðal kvenna. Var hlutfall nýkjörinna 63% af kjörnum konum í bundnum kosningum en 61% í óbundnum kosningum. Sambærilegar tölur fyrir nýkjörna karla var 54% í bundnum kosningum og 55% í óbundnum.

Tafla 18. Endurkjörnir og nýkjörnir fulltrúar 2014Table 18. *Representatives re-elected and elected first time 2014*

	Fjöldi <i>Number</i>			Hlutfall <i>Percent</i>		
	Alls <i>Total</i>	Karlar <i>Males</i>	Konur <i>Females</i>	Alls <i>Total</i>	Karlar <i>Males</i>	Konur <i>Females</i>
Kjörnir fulltrúar alls						
<i>Representatives elected, total</i>	504	282	222	100,0	100,0	100,0
Endurkjörnir <i>Re-elected</i>	211	129	82	41,9	45,7	36,9
Nýkjörnir <i>Elected first time</i>	293	153	140	58,1	54,3	63,1
Bundin kosning						
<i>Proportional vote</i>						
Kjörnir alls <i>Representatives, total</i>	410	224	186	100,0	100,0	100,0
Endurkjörnir <i>Re-elected</i>	171	103	68	41,7	46,0	36,6
Nýkjörnir <i>Elected first time</i>	239	121	118	58,3	54,0	63,4
Óbundin kosning <i>Direct vote</i>						
Kjörnir alls <i>Representatives, total</i>	94	58	36	100,0	100,0	100,0
Endurkjörnir <i>Re-elected</i>	40	26	14	42,6	44,8	38,9
Nýkjörnir <i>Elected first time</i>	54	32	22	57,4	55,2	61,1

Skýringar *Notes:* Endurkjörnir á við þá sem einnig voru kosnir í sveitarstjórnarkosningunum 2010. *Re-elected* refers to those who were also elected in the local government elections 2010.

Hlutfall nýkjörinna hærra í stærri sveitarfélögum en minni

Endurnýjun sveitarstjórnarmanna var mest í sveitarfélögum með 300-999 íbúa utan höfuðborgarsvæðis (61,7%) en minnst í sveitarfélögum með 1000 íbúa eða fleiri utan höfuðborgarsvæðis (54,9%). Var tiltölulega lítt munur á hlutfalli nýkjörinna eftir því hvort kosning var bundin eða óbundin í sveitarfélögunum (57–58%).

Hlutfall nýkjörinna eftir landsvæðum var hæst 71,7% á Vestfjörðum en lægst 44,4% á Norðurlandi vestra. Í Reykjavík var hlutfall nýkjörinna 60% (tafla 19).

Fjöldi kjósenda á hvern sveitarstjórnarmann

Fjöldi kjósenda á hvern sveitarstjórnarmann var 2.234 á höfuðborgarsvæðinu samanborið við 197 utan þess. Þá var fjöldi kjósenda á kjörskrá 577 að baki hverjum sveitarstjórnarmanni þar sem kosningar voru bundnar en 32 þar sem þær voru óbundnar.

Tafla 19. Endurkjör sveitarstjórnarmanna eftir landsvæðum 2014

Table 19. Re-elected representatives in local government elections, by region 2014

	Kjósendur á hvern sveitar- stjórnar- mann ¹	Af kjörnum sveitarstjórnar- mönnum, % <i>Percent of representatives elected</i>	
		Ný- kjörnir ²	Endurkjörnir (voru einnig kjörnir 2010) ³
Allt landið <i>Whole country</i>	476	58,1	41,9
Sveitarfélög <i>Municipalities</i>			
Höfuðborgarsvæði <i>Capital region</i>	2.234	58,0	42,0
Reykjavík	6.030	60,0	40,0
Önnur sveitarfélög <i>Other municipalities</i>	1.180	57,4	42,6
Utan höfuðborgarsvæðis <i>Outside capital region</i>	197	58,2	41,8
1.000 íbúar og fleiri <i>1,000 inhabitants and over</i>	351	54,9	45,1
300–999 íbúar <i>300–999 inhabitants</i>	76	61,7	38,3
299 íbúar eða færri <i>Less than 300 inhabitants</i>	22	60,0	40,0
Kosningaháttur <i>Election mode</i>			
Bundnar hlutfallskosningar <i>Proportional voting</i>	577	58,3	41,7
Óbundin kosning <i>Direct voting</i>	32	57,4	42,6
Landsvæði <i>Regions</i>			
Höfuðborgarsvæði <i>Capital region</i>	2.234	58,0	42,0
Suðurnes <i>Southwest</i>	392	51,3	48,7
Vesturland <i>West</i>	165	63,2	36,8
Vestfirðir <i>Westfjords</i>	97	71,7	28,3
Norðurland vestra <i>Northwest</i>	120	44,4	55,6
Norðurland eystra <i>Northeast</i>	254	65,9	34,1
Austurland <i>East</i>	156	50,8	49,2
Suðurland <i>South</i>	206	53,5	46,5

1 Voters per representative.

2 Percent of representatives elected, first time.

3 Percent of representatives also elected 2010.

Stjórnsmálaflokkar með rúman
helming fulltrúa

Úrslitin í sveitarstjórnarkosningunum 2014 þar sem fram fór bundin hlutfalls-
kosning urðu þau að rúmur helmingur fulltrúa eða 232 af 410 (57%) var kjörinn af
listum stjórnsmálaflokkanna en 178 (43%) kjörnir af öðrum listum. Var kynja-
skipting svipuð í báðum tilvikum, karlar um 54–55% kjörinna.

Úrslit eftir fylgi flokka

Af stjórnsmálaflokkunum fékk Sjálfstæðisflokkurinn kjörna flesta sveitarstjórnar-
menn eða 120, Framsóknarflokkur 56, Samfylkingin 35, Björt framtíð 11, Vinstri-
hreyfingin – grænt framboð 9 og Píratar einn. Dögun sem bauð fram á þremur
stöðum fékk engan kjörinn. Kjörnir voru alls 178 af öðrum listum.

Karlar meirihluti kjörinna hjá
öllum flokkum nema einum

Skipting kjörinna fulltrúa eftir kyni og stjórnsmálaflokkum var á þann veg að karlar
voru í meirihluta hjá öllum flokkum nema einum, hlutfall þeirra var minnst 45,5%
hjá Bjartri framtíð en mest 100% hjá Pírötum sem fengu einn mann kjörinn. Af
þessum tveimur flokkum frátöldum var hlutur kjörinna kvenna 41–49% (tafla 20).

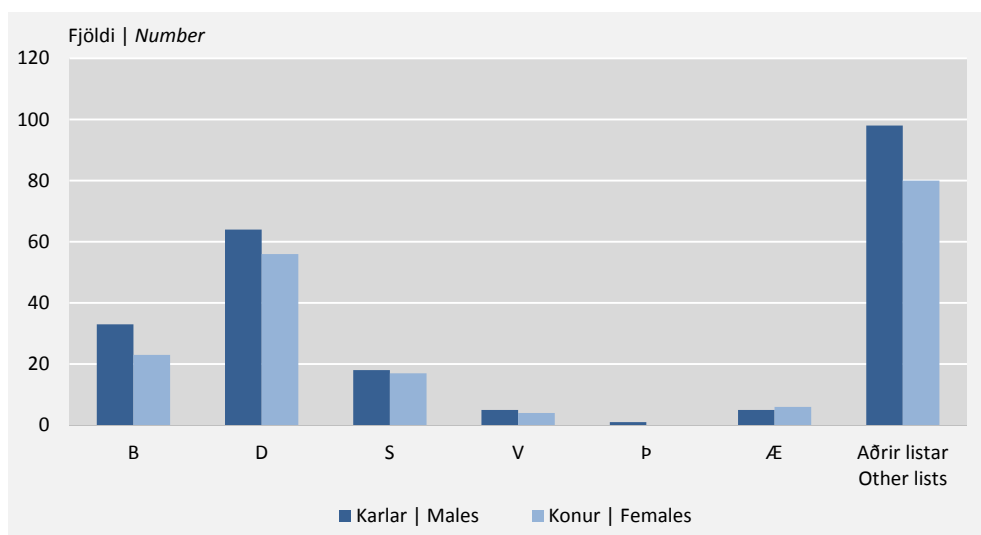
Tafla 20. Kjörnir fulltrúar í bundinni hlutfallskosningu eftir kyni og stjórnmálasamtökum 2014

Table 20. Elected representatives in proportional voting by sex and political organisation 2014

	Fjöldi <i>Number</i>			Hlutfallsleg skipting <i>Percent</i>	
	Alls <i>Total</i>	Karlar <i>Males</i>	Konur <i>Females</i>	Karlar <i>Males</i>	Konur <i>Females</i>
Allt landið (56 sveitarfélög) <i>Whole country (56 municipalities)</i>	410	224	186	54,6	45,4
B Framsóknarflokkur <i>Progressive Party</i>	56	33	23	58,9	41,1
D Sjálfstæðisflokkur <i>Independence Party</i>	120	64	56	53,3	46,7
S Samfylkingin <i>The Social Democratic Alliance</i>	35	18	17	51,4	48,6
T Dögun <i>Dawn</i>	–	–	–	–	–
V Vinstrihreyfingin – grænt framboð <i>The Left-Green Movement</i>	9	5	4	55,6	44,4
Þ Píratar <i>Pirate Party</i>	1	1	–	100,0	–
Æ Björt framtíð <i>Bright Future</i>	11	5	6	45,5	54,5
• Aðrir listar <i>Other candidate lists</i>	178	98	80	55,1	44,9
Flokkslistar <i>Political parties</i>	226	135	91	59,7	40,3
Aðrir listar <i>Other lists</i>	192	112	80	58,3	41,7

Mynd 5. Kjörnir fulltrúar í bundnum kosningum eftir kyni og stjórnmálasamtökum 2014

Figure 5. Elected representatives with proportional voting by sex and political organisations 2014



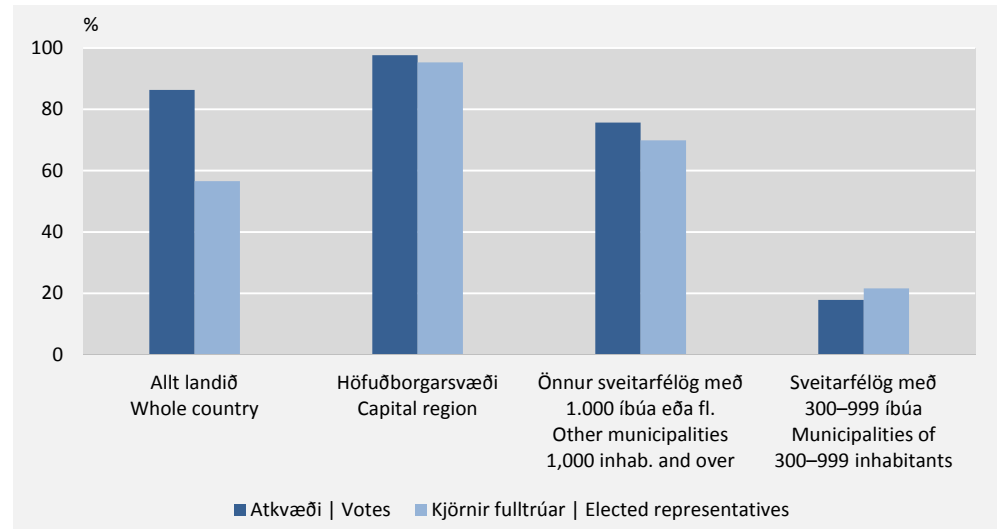
Flokkslistar með 86% atkvæða en
57% kjörinna fulltrúa

Samanburður á úrslitum í bundnum kosningum 2014 annars vegar hvað varðar gild atkvæði (tafla 13) og hins vegar kjörna fulltrúa gefur til kynna að listar stjórnmálaflokkanna (B, D, S, T, V, Þ, Æ) fengu 86,3% atkvæða en 56,6% kjörinna fulltrúa og aðrir listar fengu 13,7% atkvæða og 43,4% kjörinna fulltrúa. Þegar þetta er skoðað nánar eftir stærð sveitarfélaga breytist myndin. Rétt er að taka fram að misjafnt var eftir flokkum hve víða þeir buðu fram eða frá því að vera í þremur sveitarfélögum í 34. Á höfuðborgarsvæðinu voru stjórnmálaflokkarnir með 98% atkvæða og 95% kjörinna fulltrúa. Í sveitarfélögum utan höfuðborgarsvæðis með 1.000 íbúa eða fleiri fengu stjórnmálaflokkarnir 76% atkvæða og 70% kjörinna fulltrúa en í

sveitarfélögum með 300–999 íbúa var hlutfall flokkanna 18% hvað varðar atkvæði og 26% kjörinna fulltrúa.

Mynd 6. Hlutfall atkvæða og kjörinna fulltrúa stjórnmálaflokka í bundnum kosningum 2014

Figure 6. The proportion of valid votes and elected representatives of political parties in proportional voting 2014



Meðalaldur sveitarstjórnarmanna 45,8 ár

Meðalaldur kjörinna fulltrúa á kjördag í kosningunum 2014 var 45,8 ár, meðalaldur karla var 47,1 ár og kvenna 44,2 ár (tafla 22). Í kosningunum 2010 voru sambærilegar tölur 44,2 ár fyrir kjörna fulltrúa í heild, 45,7 ár fyrir karla og 44,7 ár fyrir konur.

Meðalaldur fulltrúa sem kjörnir voru í hlutbundinni kosningu var 45,3 ár en þeirra sem kjörnir boru í óbundinni kosningu, 48,3 ár. Var meðalaldur sveitarstjórnarmanna 48,3 ár á höfuðborgarsvæðinu en 45,5 ár á landsbyggðinni. Var meðalaldur fulltrúa 49,3 ár í sveitarfélögum með 299 íbúa eða færri, 45,9 ár í sveitarfélögum með 1.000 íbúa eða fleiri, en lægstur í sveitarfélögum með 300–999 íbúa, 43,9 ár.

Meðalaldur endurkjörinna hærrí en nýkjörinna

Meðalaldur nýkjörinna fulltrúa var 44,2 ár eða nokkru lægri en endurkjörinna en meðalaldur þeirra var 48,1 ár.

Meðalaldur kjörinna fulltrúa eftir flokkum 35–47 ár

Meðalaldur kjörinna fulltrúa í hlutbundinni kosningu var lægstur 35,0 ár hjá Pírötum en hæstur 47,0 ár hjá fulltrúum Vinstrihreyfingarinnar – græns framboðs. Meðalaldur þeirra sem kjörnir voru af öðrum listum en flokkslistum var 45,4 ár. Hjá öllum stjórnmálaflokkum nema einum var meðalaldur kvenna lægri en karla.

Yngstur kjörinna 21 árs en elstur 68 ára

Algengasti aldurshópur kjörinna fulltrúa var 40–49 ár bæði hjá konum og körlum og því næst 50–59 ára hjá körlum en 30–39 ára hjá konum. Yngstur kjörinna fulltrúa var 21 árs og sá elsti 68 ára.

English Summary

Local government elections took place on 31 May 2014. At that time the total number of municipalities was 74, reduced from 76 in the previous elections of 2010. The number of voters on the electoral roll of the 2014 elections was 239,734, corresponding to 73.2% of the population. This is an increase of 13,879, or 6.1%, from the 2010 elections. The 18–21 year old age group that gained suffrage since the previous elections, numbered 18,695 or 7.9% of the voters. The number of men on the electoral roll was 119,373 and of women 120,361.

Participation in the elections was 66.5% (73.5% in 2010) the lowest participation rate recorded in local government elections. Participation was higher for women than for men, or 67.3% against 65.7%. The participation varied by age, it was lower among young voters than the old ones. It was 21% among foreign citizens with the right to vote, 57% of Nordic voters and 17% of other foreign voters. Participation was 66.4% in municipalities with proportional voting, while it was 70.0% in municipalities with direct voting. Absentee votes were 12.4% of the votes cast compared with 9.9% in the 2010 elections.

Eighteen municipalities, with 1.3% of the total number of voters, had direct voting, while 56 municipalities, with 98.7% of voters, had proportional voting. Of these, 184 candidate lists were presented for election, including three lists that were elected without a ballot as they were unopposed in the respective municipalities. There were up to eight candidate lists presented in a municipality but most common were two to four lists.

There were 2,916 candidates on the 184 lists, 1,532 men (52.5%) and 1,384 women (47.5%). All lists but two were comprised of both men and women. Women outnumbered men on 40 lists while men outnumbered women on 78 lists. The number of men and women was equal on 66 lists.

Of the 158,616 votes cast there were 5,594 blank votes and 788 were deemed void, totalling 4.0%. This share of blank and void votes was less than in the elections 2010 but still relatively large; has been around 2% on average in most previous local elections. The number of valid votes was 152,234.

Local government elections differ from general elections in that the candidate lists are often non-party political or joint lists of two or more parties. Comparison of results between municipalities or between election years is therefore difficult. A total of 504 representatives were elected to a total of 74 local councils in 2014, 282 men (56.0%) and 222 women (44.0%). In 2010 the total number of representatives was 512 in 76 municipalities. In municipalities with proportional voting in 2014 men were 54.6% of the total number of representatives while in municipalities with direct voting 61.7% of the total were men. Of the candidates in proportional elections, 14.1% were elected, 14.6% of male candidates and 13.4% of female candidates. Women outnumbered men in eighteen councils while men outnumbered women in 56 thereof one which was comprised of men only.

The 40–49 year-old age group had the highest number of elected council representatives. The mean age of representatives was 45.8 years, 47.1 years for men and 44.2 years for women. Among the representatives elected in 2014, 42% had also been elected in the 2010 elections. This rate was 46% for men and 37% for women. Of proportionally elected representatives 42% were re-elected and 43% of directly elected representatives.

Tafla 21. Frambjóðendur stjórnmálasamtaka þar sem kosning var hlutbundin eftir kyni 2014

Table 21. Candidates of political organisations in proportional elections by sex 2014

	Sveitar- félög <i>Municipalities</i>	Fram- boðs- listar <i>Candidate lists</i>	Frambjóðendur <i>Candidates</i>					Hlutfall <i>Percent</i>	
			Alls <i>Total</i>	Karlur <i>Males</i>	Konur <i>Females</i>	Karlur <i>Males</i>		Konur <i>Females</i>	
Allt landið <i>Whole country</i>	74	184	2.916	1.532	1.384	52,5	47,5		
B Framsóknarflokkur <i>Progressive Party</i>	28	28	479	253	226	52,8	47,2		
D Sjálfstæðisflokkur <i>Independence Party</i>	34	34	565	305	260	54,0	46,0		
S Samfylkingin <i>The Alliance</i>	16	16	300	146	154	48,7	51,3		
T Dögun <i>Dawn</i>	3	3	55	28	27	50,9	49,1		
V Vinstri hreyfingin – grænt framboð <i>The Left-Green Movement</i>	10	10	204	100	104	49,0	51,0		
Þ Píratar <i>Pirate Party</i>	4	4	80	52	28	65,0	35,0		
Æ Björt framtíð <i>Bright Future</i>	9	9	186	88	98	47,3	52,7		
• Aðrir listar <i>Other candidate lists</i>	49	80	1.047	560	487	53,5	46,5		
Höfuðborgarsvæði <i>Capital Region</i>	6	37	774	405	369	52,3	47,7		
B Framsóknarflokkur <i>Progressive Party</i>	6	6	127	67	60	52,8	47,2		
D Sjálfstæðisflokkur <i>Independence Party</i>	6	6	129	67	62	51,9	48,1		
S Samfylkingin <i>The Alliance</i>	6	6	128	60	68	46,9	53,1		
T Dögun <i>Dawn</i>	2	2	41	22	19	53,7	46,3		
V Vinstri hreyfingin – grænt framboð <i>The Left-Green Movement</i>	4	4	92	46	46	50,0	50,0		
Þ Píratar <i>Pirate Party</i>	3	3	66	44	22	66,7	33,3		
Æ Björt framtíð <i>Bright Future</i>	4	4	96	48	48	50,0	50,0		
• Aðrir listar <i>Other candidate lists</i>	5	6	95	51	44	53,7	46,3		
Önnur sveitarfélög með 1.000 íbúa og fleiri <i>Other municipalities of 1,000 inhabitants and over</i>	26	95	1.538	798	740	51,9	48,1		
B Framsóknarflokkur <i>Progressive Party</i>	19	19	314	164	150	52,2	47,8		
D Sjálfstæðisflokkur <i>Independence Party</i>	23	23	370	201	169	54,3	45,7		
S Samfylkingin <i>The Alliance</i>	10	10	172	86	86	50,0	50,0		
T Dögun <i>Dawn</i>	1	1	14	6	8	42,9	57,1		
V Vinstri hreyfingin – grænt framboð <i>The Left-Green Movement</i>	6	6	112	54	58	48,2	51,8		
Þ Píratar <i>Pirate Party</i>	1	1	14	8	6	57,1	42,9		
Æ Björt framtíð <i>Bright Future</i>	5	5	90	40	50	44,4	55,6		
• Aðrir listar <i>Other candidate lists</i>	21	30	452	239	213	52,9	47,1		
Sveitarfélög með 300–999 íbúa <i>Municipalities of 300–999 inhabitants</i>	21	47	554	298	256	53,8	46,2		
B Framsóknarflokkur <i>Progressive Party</i>	3	3	38	22	16	57,9	42,1		
D Sjálfstæðisflokkur <i>Independence Party</i>	5	5	66	37	29	56,1	43,9		
• Aðrir listar <i>Other candidate lists</i>	20	39	450	239	211	53,1	46,9		
Sveitarfélög með 299 íbúa og færri <i>Municipalities of less than 300 inhabitants</i>	3	5	50	31	19	62,0	38,0		

Tafla 22. Kjörnir sveitarstjórnarmenn eftir kyni og aldri 2014Tafla 22. *Representatives elected in local government elections by sex and age 2014*

	Alls <i>Total</i>	18– 29 ára <i>years</i>	30– 39 ára <i>years</i>	40– 49 ára <i>years</i>	50– 59 ára <i>years</i>	60– 69 ára <i>years</i>	Meðal- aldur, ár <i>Mean age</i>
Fulltrúar alls <i>Representatives total</i>	504	16	119	182	150	37	45,8
Karlar <i>Males</i>	282	9	54	98	94	27	47,1
Konur <i>Females</i>	222	7	65	84	56	10	44,2
Sveitarfélög með 1.000 íbúa og fleiri <i>Municipalities of 1,000 inhabitants and over</i>	270	7	54	115	79	15	45,9
Karlar <i>Males</i>	144	3	21	58	51	11	47,7
Konur <i>Females</i>	126	4	33	57	28	4	43,9
Sveitarfélög með 300–999 íbúa og fleiri <i>Municipalities of 300–999 inhabitants and over</i>	154	6	54	42	46	6	43,9
Karlar <i>Males</i>	87	3	28	25	26	5	44,7
Konur <i>Females</i>	67	3	26	17	20	1	42,9
Sveitarfélög með 299 íbúa og færri <i>Municipalities of less than 300 inhabitants</i>	80	3	11	25	25	16	49,3
Karlar <i>Males</i>	51	3	5	15	17	11	49,6
Konur <i>Females</i>	29	–	6	10	8	5	48,7
Hlutbundin kosning <i>Proportional voting</i>	410	11	103	156	118	22	45,3
Karlar <i>Males</i>	224	4	45	83	75	17	46,9
Konur <i>Females</i>	186	7	58	73	43	5	43,4
Óbundin kosning <i>Direct voting</i>	94	5	16	26	32	15	48,3
Karlar <i>Males</i>	58	5	9	15	19	10	48,0
Konur <i>Females</i>	36	–	7	11	13	5	48,8
Höfuðborgarsvæði <i>Capital Region</i>	69	1	8	31	23	6	48,3
Karlar <i>Males</i>	36	1	3	14	12	6	49,9
Konur <i>Females</i>	33	–	5	17	11	0	46,5
Landsbyggð <i>Capital Region</i>	435	15	111	151	127	31	45,5
Karlar <i>Males</i>	246	8	51	84	82	21	46,7
Konur <i>Females</i>	189	7	60	67	45	10	43,8
Endurkjörnir fulltrúar ¹ <i>Representatives re-elected</i> ¹							
Alls <i>Total</i>	211	–	36	81	76	18	48,1
Karlar <i>Males</i>	129	–	17	47	51	14	49,2
Konur <i>Females</i>	82	–	19	34	25	4	46,3
Nýkjörnir fulltrúar <i>Representatives elected for the first time</i>							
Alls <i>Total</i>	293	16	83	101	74	19	44,2
Karlar <i>Males</i>	153	9	37	51	43	13	45,3
Konur <i>Females</i>	140	7	46	50	31	6	43,1
Fulltrúar af 1.000 íbúum í aldurshópnum ² <i>Representatives per 1,000 in agegroup</i> ²	2,3	0,3	2,6	4,3	3,6	1,2	•
Karlar <i>Males</i>	2,6	0,3	2,4	4,6	4,5	1,7	•
Konur <i>Females</i>	2,1	0,3	2,9	4,0	2,7	0,6	•

Skýringar *Notes:* Aldur sveitarstjórnarmanna m.v. aldri á kjördag. *Age refers to age on election day.*¹ Endurkjörnir á við þá sem voru einnig kjörnir í kosningunum 2010. *Re-elected refers to those also elected in the 2010 elections.*² Heildartala miðast við íbúa á kosningaaldri, 18 ára og eldri. *The total refers to the population of voting age, 18 years and over.*

Tafla 23. Kjörnir fulltrúar stjórnmalasamtaka þar sem kosning var hlutbundin 2014

Table 23. Elected representatives of political organizations in proportional elections 2014

		B	D	S	V			
	Alls <i>Total</i>	Fram- sóknar- flokkur <i>Pro- gressive Party</i>	Sjálf- stæðis- flokkur <i>Inde- pendence Party</i>	Sam- fylk- ingin <i>The Social Democratic Alliance</i>	Vinstri- hreyfingin – grænt framboð <i>The Left-Green Movement</i>	P	Æ	Aðrir listar <i>Other candi- date lists</i>
						Píratar <i>Pirate Party</i>	Björt fram tíð <i>Bright Future</i>	
Kjörnir fulltrúar alls								
Representatives elected total	410	56	120	35	9	1	11	178
Karlar <i>Males</i>	224	33	64	18	5	1	5	98
Konur <i>Females</i>	186	23	56	17	4	–	6	80
Endurkjörnir fulltrúar <i>Re-elected</i>	171	27	57	11	6	–	1	69
Karlar <i>Males</i>	103	18	31	6	3	–	–	45
Konur <i>Females</i>	68	9	26	5	3	–	1	24
Nýkjörnir fulltrúar <i>Elected first time</i>	239	29	63	24	3	1	10	109
Karlar <i>Males</i>	121	15	33	12	2	1	5	53
Konur <i>Females</i>	118	14	30	12	1	–	5	56
Hlutfall nýkjörinna fulltrúa								
Elected first time, percent	58,3	51,8	52,5	68,6	33,3	100,0	90,9	61,2
Karlar <i>Males</i>	54,0	45,5	51,6	66,7	40,0	100,0	100,0	54,1
Konur <i>Females</i>	63,4	60,9	53,6	70,6	25,0	–	83,3	70,0
Meðalaldur fulltrúa, ár								
Mean age of representatives, years	45,3	45,8	45,7	43,2	47,0	35,0	43,0	45,4
Karlar <i>Males</i>	46,9	45,7	47,6	44,7	50,4	35,0	46,6	47,2
Konur <i>Females</i>	43,4	45,9	43,6	41,6	42,8	–	40,0	43,1

Skýring Notes: Dögun (T) fékk engan mann kjörinn. Eftirtaldir framboðslistar með sömu listabókstafi og stjórnmalaflokkarnir eru taldir með öðrum listum. Dawn (T) did not get a representative elected. Following candidate lists with the same abbreviations as the lists of political parties are included with the group other candidate lists: Tjörneslistinn (T), Tjörneshreppi; Sveitungar (T), Þingeyjarsveit; T-listi (T), Bláskógabyggð; T-listinn (T), Flóahreppi; Listi áhugafólks um sveitarstjórnarmál í Bláskógabyggð (P), Bláskógabyggð.

Tafla 24. Kjósendur á kjörskrá og greidd atkvæði í einstökum sveitarfélögum 2014

Table 24. Voters on the electoral roll and votes cast in local government elections 2014

Landsvæði <i>Region</i> Sveitarfélag <i>Municipality</i>	Kosninga- háttur ¹ <i>Election</i> <i>mode</i> ¹	Kjósendur á kjörskrá <i>Voters on the electoral roll</i>		
		Alls <i>Total</i>	Karlar <i>Males</i>	Konur <i>Females</i>
Allt landið <i>Whole country</i>	74	239.734	119.373	120.361
Bundin hlutfallskosning <i>Proportional voting</i>	53	235.600	117.196	118.404
Bundin hlutfallskosning, sjálfkjörið <i>One list elected without voting</i>	3	1.080	557	523
Óbundin kosning <i>Direct voting</i>	18	3.054	1.620	1.434
Sveitarfélög með 1.000 íbúa og fleiri, bundin hlutfallskosning <i>Municipalities of 1,000 inhabitants and over, proportional voting</i>	32	226.327	112.329	113.998
Sveitarfélög með 300–999 íbúa <i>Municipalities of 300–999 inhabitants</i>	26	11.753	6.156	5.597
Bundin hlutfallskosning <i>Proportional voting</i>	19	9.024	4.735	4.289
Bundin hlutfallskosning, sjálfkjörið <i>One list elected without voting</i>	2	1.027	531	496
Óbundin kosning <i>Direct voting</i>	5	1.702	890	812
Sveitarfélög með 299 íbúa eða færri <i>Municipalities of less than 300 inhabitants</i>	16	1.654	888	766
Bundin hlutfallskosning <i>Proportional voting</i>	2	249	132	117
Bundin hlutfallskosning, sjálfkjörið <i>One list elected without voting</i>	1	53	26	27
Óbundin kosning <i>Direct voting</i>	13	1.352	730	622
Höfuðborgarsvæði <i>Capital region</i>		154.175	75.714	78.461
Reykjavíkurborg	B	90.454	44.479	45.975
Kópavogur	B	23.606	11.484	12.122
Seltjarnarneskaupstaður	B	3.361	1.640	1.721
Garðabær	B	10.448	5.082	5.366
Hafnarfjörður	B	19.694	9.712	9.982
Mosfellsbær	B	6.441	3.224	3.217
Kjósarhreppur	Ó	171	93	78
Suðurnes		15.305	7.798	7.507
Reykjanesbær	B	10.398	5.243	5.155
Grindavíkurbær	B	1.991	1.024	967
Sandgerðisbær	B	1.111	584	527
Sveitarfélagið Garður	B	1.003	522	481
Sveitarfélagið Vogar	B	802	425	377
Vesturland		11.190	5.734	5.456
Akranes	B	4.786	2.428	2.358
Skorradalshreppur	Ó	48	27	21
Hvalfjarðarsveit	Ó	467	244	223
Borgarbyggð	B	2.598	1.325	1.273
Grundarfjarðarbær	B	644	337	307
Helgafellssveit	Ó	42	26	16
Stykkishólmur	B	826	424	402
Eyja- og Miklaholtshreppur	B	104	53	51
Snæfellsbær	B	1.167	609	558
Dalabyggð	Ó	508	261	247

Greidd atkvæði <i>Votes cast</i>			Utankjör- fundar- atkvæði <i>Absentee votes</i>	Kosningaþátttaka, % ² <i>Participation, %²</i>			Gildir seðlar, auðir og ógildir <i>Valid and invalid votes</i>			Meðal- mannfjöldi 2014 <i>Mean popul. 2014</i>
							Gildir seðlar <i>Valid votes</i>	Auðir seðlar <i>Blank ballots</i>	Ógildir seðlar <i>Void ballots</i>	
Alls <i>Total</i>	Karlar <i>Males</i>	Konur <i>Females</i>		Alls <i>Total</i>	Karlar <i>Males</i>	Konur <i>Females</i>				
158.616	78.008	80.608	19.661	66,5	65,7	67,3	152.234	5.594	788	327.386
156.477	76.895	79.582	19.493	66,4	65,6	67,2	150.157	5.553	767	321.854
.	1.416
2.139	1.113	1.026	168	70,0	68,7	71,5	2.077	41	21	4.116
148.875	72.955	75.920	18.503	65,8	64,9	66,6	142.789	5.363	723	309.375
8.532	4.427	4.105	1.053	79,5	78,7	80,5	8.266	213	53	15.852
7.376	3.826	3.550	964	81,7	80,8	82,8	7.145	189	42	12.131
.	1.359
1.156	601	555	89	67,9	67,5	68,3	1.121	24	11	2.363
1.209	626	583	105	75,5	72,6	78,9	1.179	18	12	2.160
226	114	112	26	90,8	86,4	95,7	223	1	2	349
.	57
983	512	471	79	72,7	70,1	75,7	956	17	10	1.754
96.576	46.879	49.697	12.578	62,6	61,9	63,3	92.498	3.652	426	210.017
56.896	27.517	29.379	7.819	62,9	61,9	63,9	54.645	2.024	227	121.526
14.359	7.004	7.355	1.769	60,8	61,0	60,7	13.696	601	62	32.757
2.307	1.114	1.193	241	68,6	67,9	69,3	2.208	90	9	4.396
6.891	3.334	3.557	909	66,0	65,6	66,3	6.658	200	33	14.317
11.926	5.852	6.074	1.453	60,6	60,3	60,8	11.256	593	77	27.616
4.061	1.984	2.077	373	63,0	61,5	64,6	3.908	141	12	9.188
136	74	62	14	79,5	79,6	79,5	127	3	6	219
10.768	5.354	5.414	1.149	70,4	68,7	72,1	10.455	247	66	21.793
7.181	3.540	3.641	854	69,1	67,5	70,6	6.983	160	38	14.726
1.465	737	728	109	73,6	72,0	75,3	1.413	39	13	2.942
859	446	413	77	77,3	76,4	78,4	832	18	9	1.595
673	339	334	63	67,1	64,9	69,4	654	17	2	1.417
590	292	298	46	73,6	68,7	79,0	573	13	4	1.115
8.358	4.198	4.160	842	74,7	73,2	76,2	8.041	270	47	15.504
3.366	1.666	1.700	333	70,3	68,6	72,1	3.241	113	12	6.733
40	22	18	12	83,3	81,5	85,7	40	–	–	60
361	190	171	14	77,3	77,9	76,7	353	5	3	626
1.932	965	967	171	74,4	72,8	76,0	1.819	94	19	3.537
518	259	259	62	80,4	76,9	84,4	506	10	2	886
35	20	15	1	83,3	76,9	93,8	33	–	2	53
721	368	353	101	87,3	86,8	87,8	692	25	4	1.101
99	50	49	14	95,2	94,3	96,1	98	–	1	146
991	510	481	103	84,9	83,7	86,2	972	16	3	1.685
295	148	147	31	58,1	56,7	59,5	287	7	1	677

Tafla 24. Kjósendur á kjörskrá og greidd atkvæði í einstökum sveitarfélögum 2014 (frh.)
 Table 24. Voters on the electoral roll and votes cast in local government elections 2014 (cont.)

Landsvæði <i>Region</i> Sveitarfélag <i>Municipality</i>	Kosninga- háttur ¹ <i>Election mode ¹</i>	Kjósendur á kjörskrá <i>Voters on the electoral roll</i>		
		Alls <i>Total</i>	Karlar <i>Males</i>	Konur <i>Females</i>
Vestfirðir		5.132	2.631	2.501
Bolungarvík	B	673	344	329
Ísafjarðarbær	B	2.699	1.363	1.336
Reykhólahreppur	Ó	205	103	102
Táknafjarðarhreppur	Ó	192	104	88
Vesturbyggð	S	711	372	339
Súðavíkurbhreppur	B	145	79	66
Árneshreppur	Ó	47	27	20
Kaldrananeshreppur	Ó	84	41	43
Strandabyggð	B	376	198	178
Norðurland vestra		5.410	2.774	2.636
Sveitarfélagið Skagafjörður	B	3.004	1.537	1.467
Húnaþing vestra	B	883	449	434
Blönduósþing	B	634	315	319
Skagaströnd	B	356	187	169
Skagabyggð	Ó	71	36	35
Húnavatnshreppur	B	311	174	137
Akrahreppur	Ó	151	76	75
Norðurland eystra		21.632	10.757	10.875
Akureyrarkaupstaður	B	13.339	6.506	6.833
Norðurþing	B	2.126	1.082	1.044
Fjallabyggð	B	1.611	813	798
Dalvíkurbyggð	B	1.314	667	647
Eyjafjarðarsveit	B	730	369	361
Hörgársveit	B	439	232	207
Svalbarðsstrandarhreppur	Ó	287	155	132
Grýtubakkahreppur	Ó	248	126	122
Skútustaðahreppur	S	316	159	157
Tjörneshreppur	S	53	26	27
Þingeyjarsveit	B	725	375	350
Svalbarðshreppur	Ó	72	41	31
Langanesbyggð	B	372	206	166
Austurland		9.205	4.862	4.343
Seyðisfjörður	B	540	285	255
Fjarðabyggð	B	3.357	1.809	1.548
Vopnafjarðarhreppur	B	542	284	258
Fljótsdalshreppur	Ó	64	41	23
Borgarfjarðarhreppur	Ó	102	60	42
Breiðdalshreppur	Ó	152	90	62
Djúpavogshreppur	B	319	172	147
Fljótsdalshérað	B	2.532	1.277	1.255
Sveitarfélagið Hornafjörður	B	1.597	844	753

Greidd atkvæði <i>Votes cast</i>			Utankjör- fundar- atkvæði <i>Absentee votes</i>	Kosningaþátttaka, % ² <i>Participation, %²</i>			Gildir seðlar, auðir og ógildir <i>Valid and invalid votes</i>			Meðal- mannfjöldi 2014 <i>Mean popul. 2014</i>
							Gildir seðlar <i>Valid votes</i>	Auðir seðlar <i>Blank ballots</i>	Ógildir seðlar <i>Void ballots</i>	
Alls <i>Total</i>	Karlar <i>Males</i>	Konur <i>Females</i>		Alls <i>Total</i>	Karlar <i>Males</i>	Konur <i>Females</i>				
3.398	1.698	1.700	412	76,9	75,2	78,6	3.284	93	21	6.971
513	253	260	75	76,2	73,5	79,0	493	20	–	937
2.087	1.039	1.048	255	77,3	76,2	78,4	2.018	55	14	3.634
132	60	72	6	64,4	58,3	70,6	129	2	1	270
137	74	63	22	71,4	71,2	71,6	128	6	3	301
.	976
127	64	63	12	87,6	81,0	95,5	125	1	1	203
34	16	18	1	72,3	59,3	90,0	30	4	–	54
68	34	34	6	81,0	82,9	79,1	67	1	–	109
300	158	142	35	79,8	79,8	79,8	294	4	2	490
4.272	2.177	2.095	526	79,0	78,5	79,5	4.078	169	25	7.191
2.304	1.171	1.133	305	76,7	76,2	77,2	2.217	76	11	3.944
673	339	334	74	76,2	75,5	77,0	612	52	9	1.172
531	262	269	69	83,8	83,2	84,3	514	15	2	871
327	170	157	33	91,9	90,9	92,9	314	12	1	493
45	23	22	4	63,4	63,9	62,9	45	–	–	99
279	155	124	31	89,7	89,1	90,5	265	12	2	412
113	57	56	10	74,8	75,0	74,7	111	2	–	201
15.163	7.481	7.682	1.863	71,3	70,8	71,9	14.604	477	82	29.174
8.959	4.307	4.652	1.061	67,2	66,2	68,1	8.621	297	41	18.147
1.560	782	778	226	73,4	72,3	74,5	1.499	56	5	2.814
1.368	694	674	212	84,9	85,4	84,5	1.325	34	9	2.024
1.109	563	546	150	84,4	84,4	84,4	1.069	32	8	1.864
551	282	269	37	75,5	76,4	74,5	540	11	–	1.029
317	174	143	10	72,2	75,0	69,1	297	13	7	563
175	90	85	9	61,0	58,1	64,4	171	1	3	401
188	99	89	13	75,8	78,6	73,0	182	5	1	359
.	383
.	57
549	274	275	74	75,7	73,1	78,6	526	18	5	919
61	35	26	2	84,7	85,4	83,9	60	1	–	94
326	181	145	69	87,6	87,9	87,3	314	9	3	522
6.577	3.410	3.167	711	71,5	70,1	72,9	6.301	238	38	12.510
437	220	217	43	80,9	77,2	85,1	424	11	2	659
2.214	1.152	1.062	148	66,0	63,7	68,6	2.107	90	17	4.711
476	252	224	110	87,8	88,7	86,8	460	14	2	685
48	30	18	5	75,0	73,2	78,3	48	–	–	72
62	36	26	3	60,8	60,0	61,9	61	1	–	135
86	48	38	2	56,6	53,3	61,3	83	3	–	187
266	143	123	40	83,4	83,1	83,7	264	1	1	446
1.766	885	881	182	69,7	69,3	70,2	1.685	70	11	3.459
1.222	644	578	178	76,5	76,3	76,8	1.169	48	5	2.159

Tafla 24. Kjósendur á kjörskrá og greidd atkvæði í einstökum sveitarfélögum 2014 (frh.)

Table 24. Voters on the electoral roll and votes cast in local government elections 2014 (cont.)

Landsvæði <i>Region</i> Sveitarfélag <i>Municipality</i>	Kosninga- háttur ¹ <i>Election mode</i> ¹	Kjósendur á kjörskrá <i>Voters on the electoral roll</i>		
		Alls <i>Total</i>	Karlar <i>Males</i>	Konur <i>Females</i>
Suðurland		17.685	9.103	8.582
Vestmannaeyjabær	B	3.171	1.626	1.545
Sveitarfélagið Árborg	B	5.723	2.907	2.816
Mýrdalshreppur	B	343	185	158
Skaftárhreppur	B	366	199	167
Ásahreppur	Ó	143	69	74
Rangárþing eystra	B	1.234	652	582
Rangárþing ytra	B	1.152	584	568
Hrunamannahreppur	B	562	298	264
Hveragerði	B	1.787	911	876
Sveitarfélagið Ölfus	B	1.382	728	654
Grímsnes- og Grafningshreppur	B	319	171	148
Skeiða og Gnúpverjahreppur	B	399	206	193
Bláskógabyggð	B	651	336	315
Flóahreppur	B	453	231	222

1 H=Bundin hlutfallskosning; S= Bundin hlutfallskosning, sjálfkjörið; Ó= Óbundin kosning. *H=Proportional voting; S= One list elected without voting; Ó=Direct voting.*

2 Kosningaþátttaka er miðuð við tölu kjósenda á kjörskrá þar sem kosning fór fram. *Participation refers to those on electoral roll where voting took place.*

Greidd atkvæði <i>Votes cast</i>			Utankjör- fundar- atkvæði <i>Absentee votes</i>	Kosningaþátttaka, % ² <i>Participation, %²</i>			Gildir seðlar, auðir og ógildir <i>Valid and invalid votes</i>			Meðal- mannfjöldi 2014
Alls <i>Total</i>	Karlar <i>Males</i>	Konur <i>Females</i>		Alls <i>Total</i>	Karlar <i>Males</i>	Konur <i>Females</i>	Gildir seðlar <i>Valid votes</i>	Auðir seðlar <i>Blank ballots</i>	Ógildir seðlar <i>Void ballots</i>	<i>Mean popul. 2014</i>
13.504	6.811	6.693	1.580	76,4	74,8	78,0	12.973	448	83	24.226
2.369	1.159	1.210	361	74,7	71,3	78,3	2.231	119	19	4.268
4.169	2.083	2.086	435	72,8	71,7	74,1	4.018	137	14	7.971
317	168	149	58	92,4	90,8	94,3	309	7	1	485
315	166	149	61	86,1	83,4	89,2	304	8	3	456
123	57	66	13	86,0	82,6	89,2	122	–	1	205
1.047	549	498	134	84,8	84,2	85,6	1.030	15	2	1.729
920	458	462	79	79,9	78,4	81,3	875	31	14	1.551
411	217	194	28	73,1	72,8	73,5	395	12	4	790
1.339	663	676	156	74,9	72,8	77,2	1.283	52	4	2.359
1.000	517	483	89	72,4	71,0	73,9	940	44	16	1.896
281	151	130	60	88,1	88,3	87,8	275	2	4	427
341	183	158	43	85,5	88,8	81,9	333	8	–	524
505	254	251	42	77,6	75,6	79,7	497	7	1	946
367	186	181	21	81,0	80,5	81,5	361	6	–	624

Tafla 25. Fulltrúar kjörnir í einstökum sveitarfélögum 2014

Table 25. Representatives elected in local government elections 2014

	Sveitar- félög <i>Municipalities</i>	Fulltrúar alls <i>Representatives total</i>			Nýkjörnir fulltrúar <i>Elected first time</i>			Endurkjörnir <i>Re-elected</i>		
		Alls <i>Total</i>	Karlar <i>Males</i>	Konur <i>Fem.</i>	Alls <i>Total</i>	Karlar <i>Males</i>	Konur <i>Fem.</i>	Alls <i>Total</i>	Karlar <i>Males</i>	Konur <i>Fem.</i>
Allt landið <i>Whole country</i>	74	504	282	222	293	153	140	211	129	82
Bundin hlutfallskosning <i>Proportional voting</i>	53	393	213	180	228	115	113	165	98	67
Bundin hlutfallskosning, sjálfkjörið <i>One list elected without voting</i>	3	17	11	6	11	6	5	6	5	1
Óbundin kosning <i>Direct voting</i>	18	94	58	36	54	32	22	40	26	14
Sveitarfélög með 1.000 íbúa og fleiri, bundin hlutfallskosning <i>Municipalities of 1,000 inhabitants and over, proportional voting</i>	32	270	144	126	151	78	73	119	66	53
Sveitarfélög með 300–999 íbúa <i>Municipalities of 300–999 inhabitants</i>	26	154	87	67	95	49	46	59	38	21
Bundin hlutfallskosning	19	113	63	50	68	32	36	45	31	14
Bundin hlutfallskosning, sjálfkjörið	2	12	7	5	9	5	4	3	2	1
Óbundin kosning	5	29	17	12	18	12	6	11	5	6
Sveitarfélög með 299 íbúa eða færri <i>Municip. of less than 300 inhabitants</i>	16	80	51	29	47	26	21	33	25	8
Bundin hlutfallskosning	2	10	6	4	9	5	4	1	1	0
Bundin hlutfallskosning, sjálfkjörið	1	5	4	1	2	1	1	3	3	0
Óbundin kosning	13	65	41	24	36	20	16	29	21	8
Höfuðborgarsvæði <i>Capital region</i>	7	69	36	33	40	20	20	29	16	13
Reykjavíkurborg		15	8	7	9	5	4	6	3	3
Kópavogur		11	6	5	9	4	5	2	2	–
Seltjarnarneskaupstaður		7	4	3	1	1	–	6	3	3
Garðabær		11	6	5	8	4	4	3	2	1
Hafnarfjörður		11	4	7	5	2	3	6	2	4
Mosfellsbær		9	5	4	6	3	3	3	2	1
Kjósarhreppur		5	3	2	2	1	1	3	2	1
Suðurnes	5	39	23	16	20	9	11	19	14	5
Reykjanesbær		11	7	4	5	2	3	6	5	1
Grindavíkurbær		7	2	5	4	1	3	3	1	2
Sandgerðisbær		7	5	2	3	1	2	4	4	–
Sveitarfélagið Garður		7	4	3	3	2	1	4	2	2
Sveitarfélagið Vogar		7	5	2	5	3	2	2	2	–
Vesturland	10	68	35	33	43	22	21	25	13	12
Akranes		9	3	6	7	2	5	2	1	1
Skorradalshreppur		5	3	2	3	2	1	2	1	1
Hvalfjarðarsveit		7	3	4	4	2	2	3	1	2
Borgarbyggð		9	5	4	4	2	2	5	3	2
Grundarfjarðarbær		7	4	3	5	3	2	2	1	1
Helgafellssveit		5	2	3	5	2	3	–	–	–
Stykkishólmur		7	4	3	6	3	3	1	1	–
Eyja- og Miklaholtshreppur		5	3	2	4	2	2	1	1	–
Snæfellsbær		7	4	3	2	2	–	5	2	3
Dalabyggð		7	4	3	3	2	1	4	2	2

Tafla 25. Fulltrúar kjörnir í einstökum sveitarfélögum 2014 (frh.)
 Table 25. Representatives elected in local government elections 2014 (cont.)

	Sveitar- félög <i>Municipalities</i>	Fulltrúar alls <i>Representatives total</i>			Nýkjörnir fulltrúar <i>Elected first time</i>			Endurkjörnir <i>Re-elected</i>		
		Alls	Karlar	Konur	Alls	Karlar	Konur	Alls	Karlar	Konur
		<i>Total</i>	<i>Males</i>	<i>Fem.</i>	<i>Total</i>	<i>Males</i>	<i>Fem.</i>	<i>Total</i>	<i>Males</i>	<i>Fem.</i>
Vestfirðir	9	53	30	23	38	20	18	15	10	5
Bolungarvík		7	2	5	5		5	2	2	–
Ísafjarðarbær		9	5	4	6	4	2	3	1	2
Reykholahreppur		5	3	2	5	3	2	–	–	–
Tálknafjarðarhreppur		5	4	1	4	3	1	1	1	–
Vesturbyggð		7	4	3	5	3	2	2	1	1
Súðavíkurbhreppur		5	3	2	5	3	2	–	–	–
Árneshreppur		5	2	3	2	–	2	3	2	1
Kaldrananeshreppur		5	4	1	2	2	–	3	2	1
Strandabyggð		5	3	2	4	2	2	1	1	–
Norðurland vestra	7	45	28	17	20	12	8	25	16	9
Sveitarfélagið Skagafjörður		9	5	4	2	1	1	7	4	3
Húnaþing vestra		7	3	4	3	2	1	4	1	3
Blönduósibær		7	5	2	5	4	1	2	1	1
Skagatrönd		5	4	1	3	2	1	2	2	–
Skagabyggð		5	3	2	2	1	1	3	2	1
Húnavatnshreppur		7	4	3	4	2	2	3	2	1
Akrahreppur		5	4	1	1	–	1	4	4	–
Norðurland eystra	13	85	50	35	56	32	24	29	18	11
Akureyrarkaupstaður		11	5	6	10	4	6	1	1	–
Norðurþing		9	6	3	4	4	–	5	2	3
Fjallabyggð		7	2	5	4	2	2	3	–	3
Dalvíkurbyggð		7	5	2	5	4	1	2	1	1
Eyjafjarðarsveit		7	3	4	5	2	3	2	1	1
Hörgársveit		5	3	2	3	1	2	2	2	–
Svalbarðsstrandarhreppur		5	4	1	4	3	1	1	1	–
Grýtubakkahreppur		5	2	3	3	2	1	2	–	2
Skútustaðahreppur		5	3	2	4	2	2	1	1	–
Tjörneshreppur		5	4	1	2	1	1	3	3	–
Þingeyjarsveit		7	5	2	3	2	1	4	3	1
Svalbarðshreppur		5	4	1	3	2	1	2	2	–
Langanesbyggð		7	4	3	6	3	3	1	1	–
Austurland	9	59	34	25	30	16	14	29	18	11
Seyðisfjörður		7	2	5	4	1	3	3	1	2
Fjarðabyggð		9	5	4	3	1	2	6	4	2
Vopnafjarðarhreppur		7	5	2	5	4	1	2	1	1
Fljótsdalshreppur		5	3	2	1	1	–	4	2	2
Borgarfjarðarhreppur		5	5	–	2	2	–	3	3	–
Breiðdalshreppur		5	3	2	5	3	2	–	–	–
Djúpavogshreppur		5	3	2	3	2	1	2	1	1
Fljótsdalshérað		9	5	4	3	1	2	6	4	2
Sveitarfélagið Hornafjörður		7	3	4	4	1	3	3	2	1

Tafla 25. Fulltrúar kjörnir í einstökum sveitarfélögum 2014 (frh.)
 Table 25. Representatives elected in local government elections 2014 (cont.)

	Sveitar- félög <i>Municipalities</i>	Fulltrúar alls <i>Representatives total</i>			Nýkjörnir fulltrúar <i>Elected first time</i>			Endurkjörnir <i>Re-elected</i>		
		Alls	Karlar	Konur	Alls	Karlar	Konur	Alls	Karlar	Konur
		<i>Total</i>	<i>Males</i>	<i>Fem.</i>	<i>Total</i>	<i>Males</i>	<i>Fem.</i>	<i>Total</i>	<i>Males</i>	<i>Fem.</i>
Suðurland	14	86	46	40	46	22	24	40	24	16
Vestmannaeyjabær		7	4	3	3	2	1	4	2	2
Sveitarfélagið Árborg		9	6	3	4	2	2	5	4	1
Mýrdalshreppur		5	3	2	2	1	1	3	2	1
Skaftárhreppur		5	3	2	3	1	2	2	2	–
Ásahreppur		5	2	3	3	1	2	2	1	1
Rangárþing eystra		7	4	3	4	3	1	3	1	2
Rangárþing ytra		7	4	3	6	3	3	1	1	–
Hrunamannahreppur		5	3	2	2	1	1	3	2	1
Hveragerði		7	3	4	3	2	1	4	1	3
Sveitarfélagið Ölfus		7	4	3	5	3	2	2	1	1
Grímsnes- og Grafningshreppur		5	3	2	1	–	1	4	3	1
Skeiða og Gnúpverjahreppur		5	3	2	3	1	2	2	2	–
Bláskógabyggð		7	3	4	5	2	3	2	1	1
Flóahreppur		5	1	4	2	–	2	3	1	2

Tafla 26. Yfirlit yfir stjórn málasamtök og úrslit þar sem kosning var hlutbundin 2014

Table 26. Overview of candidates and results in proportional elections 2014

	Úrslit								
	Election results								
	Frambjóðendur			Af gildum atkv., %			Fulltrúar kjörnir		
	Candidates			Valid votes, %			Representatives elected		
Alls	Karlar	Konur	Gild atkvæði	Öll sveitarfélögin ¹	Þar sem listi var borinn fram ²	Alls	Karlar	Konur	
Total	Males	Females	Valid votes	sveitarfélögin ¹	borinn fram ²	Total	Males	Females	
Allt landið (184 listar, 56 sveitarfélög)									
Whole country (184 candidate lists, 56 municipalities)									
B Framsóknarflokkur (28)	479	253	226	150.157	100,0	.	410	224	186
<i>Progressive Party</i>									
D Sjálfstæðisflokkur (34)	565	305	260	49.113	32,7	34,4	120	64	56
<i>Independence Party</i>									
Þ.a. einn listi sjálfkjörinn									
<i>Of which one list, no voting</i>	14	9	5	.	.	.	7	4	3
S Samfylkingin (16)	300	146	154	30.317	20,2	24,6	35	18	17
<i>The Social Democratic Alliance</i>									
T Dögun Dawn (3)	55	28	27	1.008	0,7	1,3	–	–	–
V Vinstrihreyfingin – grænt framboð (10)	204	100	104	10.002	6,7	9,5	9	5	4
<i>The Left-Green Movement</i>									
Þ Píratar (4) <i>Pirate Party</i>	80	52	28	4.719	3,1	5,5	1	1	0
Æ Björt framtíð (9) <i>Bright Future</i>	186	88	98	15.658	10,4	14,9	11	5	6
• Sjálfkjörið (2) <i>One list, no voting</i>	20	13	7	.	.	.	10	7	3
• Aðrir listar (78, 47 sveitarfélög)									
• <i>Other candidate lists</i>	1.027	547	480	20.539	13,7	36,1	168	91	77
Höfuðborgarsvæði (37 listar, 6 sveitarfélög) Capital region									
B Framsóknarflokkur (6)	127	67	60	9.049	9,8	9,8	3	1	2
D Sjálfstæðisflokkur (6)	129	67	62	30.415	32,9	32,9	30	16	14
S Samfylkingin (6)	128	60	68	23.889	25,9	25,9	15	8	7
T Dögun (2)	41	22	19	887	1,0	1,3	–	–	–
V Vinstrihreyfingin – grænt framboð (4)	92	46	46	7.643	8,3	9,2	4	2	2
Þ Píratar (3)	66	44	22	4.546	4,9	5,7	1	1	–
Æ Björt framtíð (4)	96	48	48	13.750	14,9	15,9	8	4	4
• Aðrir listar (6, 5 sveitarfélög)									
• <i>Other candidate lists</i>	95	51	44	2.192	2,4	2,7	3	1	2
Önnur sveitarfélög með 1.000 íbúa og fleiri (95 listar, 26 sveitarfélög)									
Other municipalities of 1,000 inhabitants and over									
B Framsóknarflokkur (19)	314	164	150	9.270	18,4	21,1	45	26	19
D Sjálfstæðisflokkur (23)	370	201	169	17.902	35,5	36,9	71	39	32
S Samfylkingin (10)	172	86	86	6.428	12,7	20,7	20	10	10
T Dögun (1)	14	6	8	121	0,2	1,4	–	–	–
V Vinstrihreyfingin – grænt framboð (6)	112	54	58	2.359	4,7	11,0	5	3	2
Þ Píratar (1)	14	8	6	173	0,3	2,5	–	–	–
Æ Björt framtíð (5)	90	40	50	1.908	3,8	10,1	3	1	2
• Aðrir listar (30, 21 sveitarfélag)									
• <i>Other candidate lists</i>	452	239	213	12.257	24,3	31,8	62	32	30

Tafla 26. Yfirlit yfir stjórn málasamtök og úrslit þar sem kosning var hlutbundin 2014 (frh.)
 Table 26. Overview of candidates and results in proportional elections 2014 (cont.)

	Úrslit								
	Election results								
	Frambjóðendur			Af gildum atkv., %			Fulltrúar kjörnir		
	Candidates			Valid votes, %			Representatives elected		
Alls	Karlar	Konur	Gild	Öll	Þar sem	Alls	Karlar	Konur	
Total	Males	Females	atkvæði	sveitar- félögin ¹	listi var borinn fram ²	Total	Males	Females	
Sveitarfélög með 300–999 íbúa									
(47 listar, 21 sveitarfélag)									
Municipalities of 300–999 inhabitants	554	298	256	7.145	100,0	.	125	70	55
B Framsóknarflokkur (3)	38	22	16	482	6,7	40,4	8	6	2
D Sjálfstæðisflokkur (5)	66	37	29	796	11,1	46,1	19	9	10
Þ.a. sjálfkjörið (1)									
Of which one list, no voting	14	9	5	.	.	.	7	4	3
Sjálfkjörið (1) One list no voting	10	6	4	.	.	.	5	3	2
• Aðrir listar (38, 19 sveitarfélög)									
Other candidate lists	440	233	207	5.867	82,1	82,1	93	52	41
Sveitarfélög með 299 íbúa og færri									
(5 listar, 3 sveitarfélög) Municipalities of less than 300 inhabitants									
• Sjálfkjörið (1) One list, no voting	10	7	3	.	.	.	5	4	1
• Aðrir listar (4, 2 sveitarfélög)									
Other candidate lists	40	24	16	223	100,0	100,0	10	6	4

1 Percent of valid votes in all the municipalities.

2 Percent of valid votes in all the municipalities where a list was presented..

Tafla 27. Stjórnmalasamtök og úrslit í einstökum sveitarfélögum þar sem kosning var hlutbundin 2014
 Table 27. Candidates and results in municipalities with proportional elections 2014

	Frambjóðendur <i>Candidates</i>			Kosningafylgi <i>Election results</i>		Fulltrúar kjörnir <i>Representatives elected</i>		
	Alls <i>Total</i>	Karlar <i>Males</i>	Konur <i>Females</i>	Gild atkvæði ¹	Gild atkv., % ²	Alls <i>Total</i>	Karlar <i>Males</i>	Konur <i>Females</i>
Reykjavík	225	110	115	54.645	100,0	15	8	7
B Framsókn og flugvallarvinir	30	13	17	5.865	10,7	2	–	2
D Sjálfstæðisflokkur	30	15	15	14.031	25,7	4	3	1
R Alþýðufylkingin	15	7	8	219	0,4	–	–	–
S Samfylkingin	30	14	16	17.426	31,9	5	3	2
T Dögun	30	15	15	774	1,4	–	–	–
V Vinstrireyfingin – grænt framboð	30	15	15	4.553	8,3	1	–	1
Þ Píratar	30	17	13	3.238	5,9	1	1	
Æ Björt framtíð	30	14	16	8.539	15,6	2	1	1
Kópavogur	149	83	66	13.696	100,0	11	6	5
B Framsóknarflokkurinn	21	10	11	1.610	11,8	1	1	
D Sjálfstæðisflokkurinn	23	12	11	5.388	39,3	5	2	3
S Samfylkingin	22	11	11	2.203	16,1	2	1	1
T Dögun og umbótarsinnar	11	7	4	113	0,8	–	–	–
V Vinstri græn og félagshyggjufólk	22	10	12	1.310	9,6	1	1	–
X Næstbesti flokkurinn	14	8	6	435	3,2	–	–	–
Þ Píratar	14	13	1	554	4,0	–	–	–
Æ Björt framtíð	22	12	10	2.083	15,2	2	1	1
Seltjarnarnes	56	25	31	2.208	100,0	7	4	3
B Framsókn og óháðir	14	5	9	101	4,6	–	–	–
D Sjálfstæðisflokkur	14	8	6	1.161	52,6	4	2	2
N Neslistinn	14	6	8	296	13,4	1	1	–
S Samfylking	14	6	8	650	29,4	2	1	1
Garðabær	110	60	50	6.658	100,0	11	6	5
B Listi Framsóknarflokks	22	14	8	440	6,6	–	–	–
D Listi Sjálfstæðisflokks	22	12	10	3.916	58,8	7	4	3
M Listi fólksins í bænum	22	14	8	657	9,9	1	–	1
S Listi Samfylkingar og óháðra	22	9	13	660	9,9	1	1	–
Æ Listi Bjartrar framtíðar	22	11	11	985	14,8	2	1	1
Hafnarfjörður	132	70	62	11.256	100,0	11	4	7
B Framsóknarflokkurinn	22	11	11	751	6,7	–	–	–
D Sjálfstæðisflokkurinn	22	11	11	4.014	35,7	5	2	3
S Samfylkingin	22	11	11	2.278	20,2	3	1	2
V Vinstri hreyfingin grænt framboð	22	12	10	1.316	11,7	1	–	1
Þ Píratar	22	14	8	754	6,7	–	–	–
Æ Björt Framtíð	22	11	11	2.143	19,0	2	1	1
Mosfellsbær	102	57	45	3.908	100,0	9	5	4
B Framsóknarflokkurinn	18	14	4	282	7,2	–	–	–
D Sjálfstæðisflokkur	18	9	9	1.905	48,7	5	3	2
M Íbúahreyfingin	18	7	11	354	9,1	1	–	1
S Samfylkingin	18	9	9	672	17,2	2	1	1
V Vinstrireyfingin grænt framboð	18	9	9	464	11,9	1	1	–
X Mosfellslistinn	12	9	3	231	5,9			

Tafla 27. Stjórnmalasamtök og úrslit í einstökum sveitarfélögum þar sem kosning var hlutbundin 2014 (frh.)
 Table 27. Candidates and results in municipalities with proportional elections 2014 (cont.)

	Frambjóðendur			Kosningafylgi		Fulltrúar kjörnir		
	Candidates			Election results		Representatives elected		
	Alls	Karlar	Konur	Gild	Gild	Alls	Karlar	Konur
	Total	Males	Females	atkvæði ¹	atkv., % ²	Total	Males	Females
Reykjanesbær	124	66	58	6.983	100,0	11	7	4
Á Frjálst afl	22	14	8	1.067	15,3	2	1	1
B Framsóknarflokkurinn	22	11	11	562	8,0	1	1	–
D Sjálfstæðisflokkur	22	12	10	2.550	36,5	4	3	1
S Samfylking og óháðir	22	11	11	1.453	20,8	2	1	1
Y Bein leið	22	10	12	1.178	16,9	2	1	1
P Píratar í Reykjanesbæ	14	8	6	173	2,5			
Grindavík	56	30	26	1.413	100,0	7	2	5
B Framsóknarfélag Grindavíkur	14	7	7	332	23,5	2	–	2
D Sjálfstæðisflokkurinn í Grindavík	14	8	6	605	42,8	3	2	1
G Listi Grindvíkinga	14	7	7	246	17,4	1	–	1
S Samfylkingarfélag Grindavíkurlistans	14	8	6	230	16,3	1	–	1
Sandgerði	56	27	29	832	100,0	7	5	2
B Framsóknarfélag Sandgerðis og óháðir	14	7	7	220	26,4	2	2	–
D Sjálfstæðismenn og óháðir	14	5	9	146	17,5	1	–	1
H Listi fólksins	14	8	6	164	19,7	1	1	–
S Samfylkingin og óháðir	14	7	7	302	36,3	3	2	1
Sveitarfélagið Garður	35	16	19	654	100	7	4	3
D Sjálfstæðisflokkurinn og óháðir	14	9	5	395	60,4	5	3	2
N N listi, listi nýrra tíma	14	7	7	184	28,1	2	1	1
Z Samstaða	7		7	75	11,5	–	–	–
Sveitarfélagið Vogar	42	27	15	573	100,0	7	5	2
D Sjálfstæðisflokkurinn og óháðir	14	9	5	173	30,2	2	1	1
E Framboðsfélag E-listans	14	9	5	290	50,6	4	3	1
L L-listinn, listi fólksins	14	9	5	110	19,2	1	1	–
Akranes	90	42	48	3.241	100,0	9	3	6
B Frjálsir með framsókn	18	11	7	468	14,4	1		1
D Sjálfstæðisflokkurinn	18	9	9	1.338	41,3	5	2	3
S Samfylkingin	18	8	10	774	23,9	2	1	1
V Framboðslisti Vinstri hreyfingarinnar græns framboðs og óháðra	18	8	10	261	8,1	–	–	–
Æ Björt Framtíð	18	6	12	400	12,3	1	–	1
Borgarbyggð	72	36	36	1.819	100,0	9	5	4
B Framsóknarflokkur	18	9	9	494	27,2	3	2	1
D Sjálfstæðisflokkur	18	9	9	631	34,7	3	1	2
S Samfylking	18	9	9	411	22,6	2	1	1
V Vinstri hreyfingin grænt framboð	18	9	9	283	15,6	1	1	–
Grundarfjarðarbær	28	12	16	506	100,0	7	4	3
D Sjálfstæðisfélag Grundarfjarðar og óháðra	14	6	8	242	47,8	3	2	1
L Samstaða Bæjarmálafélag	14	6	8	264	52,2	4	2	2

Tafla 27. Stjórnmalasamtök og úrslit í einstökum sveitarfélögum þar sem kosning var hlutbundin 2014 (frh.)
 Table 27. Candidates and results in municipalities with proportional elections 2014 (cont.)

	Frambjóðendur <i>Candidates</i>			Kosningafylgi <i>Election results</i>		Fulltrúar kjörnir <i>Representatives elected</i>		
	Alls <i>Total</i>	Karlar <i>Males</i>	Konur <i>Females</i>	Gild atkvæði ¹	Gild atkv., % ²	Alls <i>Total</i>	Karlar <i>Males</i>	Konur <i>Females</i>
Stykkishólmur	28	14	14	692	100,0	7	4	3
H Framfarasinnaðir Hólmarar	14	6	8	392	56,6	4	2	2
L Samtök félagshyggjufólks í Stykkishólmi	14	8	6	300	43,4	3	2	1
Eyja- og Miklaholtshreppur	20	11	9	98	100,0	5	3	2
F Sveitin	10	7	3	43	43,9	2	1	1
H Betri Byggð	10	4	6	55	56,1	3	2	1
Snæfellsbær	50	25	25	972	100,0	7	4	3
D Sjálfstæðisflokkur	14	7	7	448	46,1	4	2	2
J Bæjarmálasamtök Snæfellsbæjar	14	6	8	361	37,1	3	2	1
N Nýji listinn	8	6	2	61	6,3	–	–	–
Æ Björt framtíð	14	6	8	102	10,5	–	–	–
Bolungarvík	28	7	21	493	100,0	7	2	5
D Sjálfstæðismenn og óháðir	14	7	7	304	61,7	4	2	2
M Máttur meylla og manna	14	–	14	189	38,3	3	–	3
Ísafjarðarbær	72	36	36	2.018	100,0	9	5	4
B Framsóknarflokkur	18	11	7	314	15,6	1	1	–
D Sjálfstæðisflokkur	18	9	9	652	32,3	3	2	1
Í Í - listi íbúanna	18	8	10	887	44,0	5	2	3
Æ Björt Framtíð	18	8	10	165	8,2	–	–	–
Vesturbyggð sjálfkjörið								
One list, no voting								
D Sjálfstæðisflokkur og óháðir	14	9	5	.	.	7	4	3
Súðavíkurhreppur	20	13	7	125	100,0	5	3	2
H Hreppslistinn	10	6	4	77	61,6	3	2	1
L Lýðræðislistinn	10	7	3	48	38,4	2	1	1
Strandabyggð	30	16	14	294	100,0	5	3	2
E Listi Strandamanna	10	5	5	85	28,9	1	–	1
F Listi óháðra	10	6	4	80	27,2	1	1	–
J Listi félagshyggjufólks	10	5	5	129	43,9	3	2	1
Sveitarfélagið Skagafjörður	72	38	34	2.217	100,0	9	5	4
B Framsóknarflokkurinn	18	10	8	1.007	45,4	5	3	2
D Sjálfstæðisflokkur	18	9	9	592	26,7	2	1	1
K Skagafjarðarlistinn	18	11	7	284	12,8	1	–	1
V VG og óháðir	18	8	10	334	15,1	1	1	–
Húnaþing vestra	28	14	14	612	100,0	7	3	4
B B - listi Framsóknar og annarra framfarsinna	14	7	7	250	40,8	3	2	1
N N-listinn-Nýtt afl í Húnaþingi vestra	14	7	7	362	59,2	4	1	3
Blönduósbær	28	15	13	514	100,0	7	5	2
J Listi umbótasinnaðra Blönduósinga	14	7	7	252	49,0	3	2	1
L Listi fólksins	14	8	6	262	51,0	4	3	1

Tafla 27. Stjórnmalasamtök og úrslit í einstökum sveitarfélögum þar sem kosning var hlutbundin 2014 (frh.)
 Table 27. Candidates and results in municipalities with proportional elections 2014 (cont.)

	Frambjóðendur <i>Candidates</i>			Kosningafylgi <i>Election results</i>		Fulltrúar kjörnir <i>Representatives elected</i>		
	Alls <i>Total</i>	Karlar <i>Males</i>	Konur <i>Females</i>	Gild atkvæði ¹	Gild atkv., % ²	Alls <i>Total</i>	Karlar <i>Males</i>	Konur <i>Females</i>
Sveitarfélagið Skagaströnd	20	8	12	314	100,0	5	4	1
Ð Við öll	10	3	7	110	35,0	2	1	1
H Skagastrandarlistinn	10	5	5	204	65,0	3	3	–
Húnavatnshreppur	28	17	11	265	100,0	7	4	3
A Listi framtíðar	14	9	5	164	61,9	4	2	2
E Nýtt afl	14	8	6	101	38,1	3	2	1
Akureyri	146	75	71	8.621	100,0	11	5	6
B Framsókn	22	12	10	1.225	14,2	2	1	1
D Sjálfstæðisflokkurinn	22	11	11	2.222	25,8	3	2	1
L L - listinn	22	12	10	1.818	21,1	2	1	1
S Samfylkingin	22	12	10	1.515	17,6	2	1	1
T Dögun	14	6	8	121	1,4	–	–	–
V Vinstri grænir	22	11	11	906	10,5	1	–	1
Æ Björt framtíð	22	11	11	814	9,4	1	–	1
Norðurþing	72	35	37	1.499	100,0	9	6	3
B Framsóknarflokkur	18	8	10	406	27,1	2	1	1
D Sjálfstæðisflokkur	18	9	9	414	27,6	3	2	1
S Samfylkingin og annað félagshyggjufólk	18	9	9	278	18,5	2	2	–
V V-listi VG og óháðra í Norðurþingi	18	9	9	401	26,8	2	1	1
Fjallabyggð	56	29	27	1.325	100,0	7	2	5
B Listi Framsóknarmanna í Fjallabyggð	14	8	6	213	16,1	1	–	1
D Sjálfstæðisflokkurinn	14	6	8	389	29,4	2	–	2
F Fjallabyggðarlistinn	14	9	5	382	28,8	2	2	–
S Jafnaðarmenn	14	6	8	341	25,7	2	–	2
Dalvíkurbyggð	42	21	21	1.069	100,0	7	5	2
B B-listi framsóknar og óháðra	14	7	7	480	44,9	3	2	1
D-listi, Sjálfstæðisfélags Dalvíkurbyggðar og								
D óháðra	14	7	7	263	24,6	2	2	–
J J-listinn, óháð framboð	14	7	7	326	30,5	2	1	1
Eyjafjarðarsveit	42	23	19	540	100,0	7	3	4
F F-listinn	14	9	5	257	47,6	4	2	2
H H - listinn	14	7	7	158	29,3	2	1	1
O Hinn listinn	14	7	7	125	23,1	1	–	1
Hörgársveit	30	17	13	297	100,0	5	3	2
J Gróska	10	5	5	139	46,8	3	2	1
L Lýðræðislistinn	10	5	5	80	26,9	1	1	–
N Nýir tímar	10	7	3	78	26,3	1	–	1
Skútustaðahreppur, sjálfkjörið								
<i>One list, no voting</i>								
H H-listinn	10	6	4	.	.	5	3	2

Tafla 27. Stjórnmalasamtök og úrslit í einstökum sveitarfélögum þar sem kosning var hlutbundin 2014 (frh.)
 Table 27. Candidates and results in municipalities with proportional elections 2014 (cont.)

	Frambjóðendur <i>Candidates</i>			Kosningafylgi <i>Election results</i>		Fulltrúar kjörnir <i>Representatives elected</i>		
	Alls <i>Total</i>	Karlar <i>Males</i>	Konur <i>Females</i>	Gild atkvæði ¹	Gild atkv., % ²	Alls <i>Total</i>	Karlar <i>Males</i>	Konur <i>Females</i>
Þingeyjarsveit	28	17	11	526	100,0	7	5	2
A Samstaða	14	8	6	360	68,4	5	3	2
T Sveitungar	14	9	5	166	31,6	2	2	–
Langanesbyggð	41	22	19	314	100,0	7	4	3
L Framtíðarlistinn	13	10	3	101	32,2	2	1	1
N Nýtt afl	14	6	8	71	22,6	2	1	1
U U-listinn	14	6	8	142	45,2	3	2	1
Seyðisfjörður	42	23	19	424	100,0	7	2	5
B-listi Framsóknar- samvinnu og félagshyggjufólks á Seyðisfirði	14	8	6	138	32,5	2	2	–
D D-listi Sjálfstæðisfélagsins Skjaldar	14	8	6	144	34,0	3	–	3
L L-listi Seyðisfjarðarlistans	14	7	7	142	33,5	2	–	2
Fjarðabyggð	54	30	24	2.107	100,0	9	5	4
B Framsóknarflokkur	18	10	8	628	29,8	3	2	1
D Sjálfstæðisflokkur	18	11	7	787	37,4	3	2	1
L Fjarðalistinn	18	9	9	692	32,8	3	1	2
Vopnafjarðarhreppur	42	25	17	460	100,0	7	5	2
B Listi Framsóknar og óháðra	14	8	6	178	38,7	3	2	1
Ð Betra Sigtún	14	10	4	164	35,7	2	2	–
K K-listi félagshyggju	14	7	7	118	25,7	2	1	1
Djúpavogshreppur	20	12	8	264	100,0	5	3	2
F Listi framfara	10	6	4	135	51,1	3	2	1
Ó Ó-listinn-Óskalistinn	10	6	4	129	48,9	2	1	1
Fljótsdalshérað	87	51	36	1.685	100,0	9	5	4
Á Á - listi áhugafólks um sveitarstjórnarmál á Fljótsdalshéraði	18	9	9	442	26,2	2	1	1
B Framsóknarfélag Héraðs og Borgarfjarðar	18	10	8	460	27,3	3	2	1
D Sjálfstæðisflokkurinn	18	11	7	371	22,0	2	1	1
E Endurreisn, listi fólksins	15	12	3	51	3,0	–	–	–
L Héraðslistinn, samtök félagshyggjufólks á Fljótsdalshéraði	18	9	9	361	21,4	2	1	1
Sveitarfélagið Hornafjörður	42	22	20	1.169	100,0	7	3	4
B Listi Framsóknarflokksins	14	7	7	442	37,8	3	1	2
D Listi Sjálfstæðisflokksins	14	8	6	435	37,2	2	1	1
E 3. Framboðið	14	7	7	292	25,0	2	1	1
Vestmannaeyjar	28	14	14	2.231	100,0	7	4	3
D Sjálfstæðisflokkur	14	7	7	1.632	73,2	5	3	2
E Eyjalistinn	14	7	7	599	26,8	2	1	1

Tafla 27. Stjórnmalasamtök og úrslit í einstökum sveitarfélögum þar sem kosning var hlutbundin 2014 (frh.)
 Table 27. Candidates and results in municipalities with proportional elections 2014 (cont.)

	Frambjóðendur			Kosningafylgi		Fulltrúar kjörnir		
	Alls	Karlar	Konur	Gild	Gild	Alls	Karlar	Konur
	<i>Total</i>	<i>Males</i>	<i>Females</i>	atkvæði ¹	atkv., % ²	<i>Total</i>	<i>Males</i>	<i>Females</i>
Sveitarfélagið Árborg	90	47	43	4.018	100,0	9	6	3
B Framsóknarflokkur	18	10	8	600	14,9	1	1	–
D Sjálfstæðisflokkur	18	10	8	2.050	51,0	5	3	2
S Samfylking	18	9	9	767	19,1	2	1	1
V Vinstri grænir	18	9	9	174	4,3	–	–	–
Æ Björt framtíð	18	9	9	427	10,6	1	1	–
Mýrdalshreppur	20	12	8	309	100,0	5	3	2
B B-listi framfarasinna	10	6	4	166	53,7	3	2	1
M M-listi Mýrdælinga	10	6	4	143	46,3	2	1	1
Skaftárhreppur	30	15	15	304	100,0	5	3	2
D D-listi Sjálfstæðismanna	10	7	3	106	34,9	2	1	1
Ó Ó listi óháðra, Skaftárhrepp á kortið	10	5	5	136	44,7	2	2	–
Z Sól í Skaftárhreppi, óháð framboð	10	3	7	62	20,4	1	–	1
Rangárþing eystra	42	22	20	1.030	100,0	7	4	3
B Framsóknarmenn og aðrir framfarasinna	14	6	8	478	46,4	4	2	2
D Sjálfstæðismenn og aðrir lýðræðissinnar	14	9	5	350	34,0	2	1	1
L Framboð fólksins - listi óháðra	14	7	7	202	19,6	1	1	–
Rangárþing ytra	28	16	12	875	100,0	7	4	3
Á Listi áhugafólks um sveitarstjórnarmál	14	8	6	403	46,1	3	1	2
D Listi Sjálfstæðismanna	14	8	6	472	53,9	4	3	1
Hrunamannahreppur	20	9	11	395	100,0	5	3	2
Á Á listi	10	4	6	124	31,4	1	–	1
H H listi	10	5	5	271	68,6	4	3	1
Hveragerði	42	21	21	1.283	100,0	7	3	4
B Frjálsir með framsókn	14	6	8	176	13,7	1	1	–
D D-listi Sjálfstæðisfélags Hveragerðis	14	8	6	750	58,5	4	1	3
S Samfylking og óháðir	14	7	7	357	27,8	2	1	1
Sveitarfélagið Ölfus	42	21	21	940	100,0	7	4	3
B Framfarasinna í Ölfusi	14	7	7	515	54,8	4	2	2
D Sjálfstæðisfélag Ægir Þorl	14	10	4	237	25,2	2	1	1
Ö Félagshyggjufólk í Ölfusi	14	4	10	188	20,0	1	1	–
Grímsnes- og Grafningshreppur	20	14	6	275	100,0	5	3	2
C Listi lýðræðissinna	10	6	4	155	56,4	3	2	1
K Listi óháðra kjósenda	10	8	2	120	43,6	2	1	1
Skeiða- og Gnúpverjahreppur	27	16	11	333	100,0	5	3	2
F Listi Framsýnar og uppbyggingar	10	5	5	98	29,4	2	1	1
J Listi fyrir fjölbreytt og réttlátt samfélag	7	5	2	49	14,7	–	–	–
O Okkar sveit	10	6	4	186	55,9	3	2	1

Tafla 27. Stjórnmalasamtök og úrslit í einstökum sveitarfélögum þar sem kosning var hlutbundin 2014 (frh.)
 Table 27. Candidates and results in municipalities with proportional elections 2014 (cont.)

	Frambjóðendur <i>Candidates</i>			Kosningafylgi <i>Election results</i>		Fulltrúar kjörnir <i>Representatives elected</i>		
	Alls <i>Total</i>	Karlar <i>Males</i>	Konur <i>Females</i>	Gild atkvæði ¹	Gild atkv., % ²	Alls <i>Total</i>	Karlar <i>Males</i>	Konur <i>Females</i>
Bláskógabyggð	28	15	13	497	100,0	7	3	4
T T-listi	14	6	8	347	69,8	5	2	3
Listi áhugafólks um sveitarstjórnarmál								
Þ í Bláskógabyggð	14	9	5	150	30,2	2	1	1
Flóahreppur	20	11	9	361	100,0	5	1	4
F Flóalistinn	10	6	4	238	65,9	3	1	2
T T-listinn	10	5	5	123	34,1	2	–	2

1 Election results. Valid votes.

2 Election results. Percent of valid votes.

Hagtiðindi Kosningar Statistical Series Elections

100. árg. • 45. tbl.

ISSN 1670-4770

30. nóvember 2015 [Leiðrétt útgáfa 16. maí 2018 Amended version 16 May 2018]

Umsjón Supervision Sigríður Vilhjálmisdóttir • sigridur.vilhjalmsdottir@hagstofa.is

© Hagstofa Íslands Statistics Iceland • Borgartúni 21a 150 Reykjavík Iceland

www.hagstofa.is • www.statice.is

Sími Telephone +(354) 528 1000

Bréfasími Fax +(354) 528 1099

Um rit þetta gilda ákvæði höfundalaga. Vinsamlegast getið heimildar.

Reproduction and distribution are permitted provided that the source is mentioned.