

4. febrúar 2016

## Vinnumarkaður á 4. ársfjórðungi 2015

*Labour market statistics, 4<sup>th</sup> quarter 2015*

### Samantekt

Á fjórða ársfjórðungi 2015 voru 189.200 manns á aldrinum 16–74 ára á vinnumarkaði. Af þeim voru 183.300 starfandi og 5.900 án vinnu og í atvinnuleit. Atvinnuþátttaka mældist 81,6%, hlutfall starfandi mældist 79% og atvinnuleysi var 3,1%. Frá fjórða ársfjórðungi 2014 fjölgaði starfandi fólki um 5.300 og hlutfallið jókst um 1,5 prósentustig. Atvinnulausum fækkaði á sama tíma um 1.800 manns og hlutfallið sömuleiðis um eitt prósentustig. Atvinnulausar konur voru 2.100 og var atvinnuleysi á meðal kvenna 2,3%. Atvinnulausir karlar voru 3.800 eða 3,8%. Atvinnuleysi var 3,6% á höfuðborgarsvæðinu en 2,2% utan þess.

Á fjórða ársfjórðungi 2015 voru 900 manns sem höfðu verið atvinnulausir í 12 mánuði eða lengur samanborið við 1.000 manns á fjórða ársfjórðungi 2014.

Meðalfjöldi heildarvinnustunda á viku voru 39,7 klst. hjá þeim sem voru við vinnu í viðmiðunarvikunni, 45,5 klst. hjá þeim sem voru í fullu starfi og 22,6 klst. hjá þeim sem voru í hlutastarfi.

Á fjórða ársfjórðungi 2015 unnu 23,9% af öllu starfandi fólki aðeins á hefðbundnum vinnutíma, það er að segja ekki kvöld-, nætur- eða helgarvinnu. Ef frá eru taldir launamenn sem stunda vaktavinnu þá unnu að jafnaði 31,1% starfandi fólks aðeins á hefðbundnum vinnutíma. Nokkuð áberandi er að það falli saman að launamenn séu í hlutastörfum og þeir stundi vaktavinnu. Á fjórða ársfjórðungi 2015 voru 47,9% þeirra sem voru í hlutastarfi í vaktavinnu til samanburðar við 19,7% þeirra sem voru í fullu starfi.

Sjá [talnaefni á vef Hagstofunnar](#).

### Inngangur

#### Alþjóðlegir staðlar og skilgreiningar

Frá og með ársbyrjun 2003 hefur Hagstofan framkvæmt samfellda vinnumarkaðsrannsókn sem gefur niðurstöður fyrir hvern ársfjórðung en á tímabilinu 1991–2002 var rannsóknin framkvæmd tvisvar á ári, í apríl og nóvember ár hvert. Rannsóknin er hluti af vinnumarkaðsrannsókn hagstofu Evrópusambandsins, *Eurostat*, og byggist hún á alþjóðlegum stöðlum og skilgreiningum. Niðurstöður eru því samanburðarhæfar við vinnumarkaðsrannsóknir í öðrum löndum EES og víðar.

#### Framkvæmd

Fjórði ársfjórðungur 2015 nær til 13 vikna, frá 28. september til 27. desember 2015. Í heildarúrtakinu voru 3.945 einstaklingar á aldrinum 16–74 ára sem valdir voru af handahófi úr þjóðskrá. Þegar frá eru taldir þeir sem reyndust látnir eða búsettir erlendis reyndist nettóúrtakið 3.841 einstaklingar. Alls fengust nothæf svör frá 2.844 einstaklingum sem jafngildir 74,1% svörum. Allar tölur hafa verið vegnar eftir kyni og aldri. Vikmörk niðurstaðna um atvinnuþátttöku eru  $\pm 1,3$  prósentustig, hlutfall starfandi  $\pm 1,4$  stig, atvinnuleysi  $\pm 0,7$  stig og vinnutíma  $\pm 0,7$  klukkustundir.



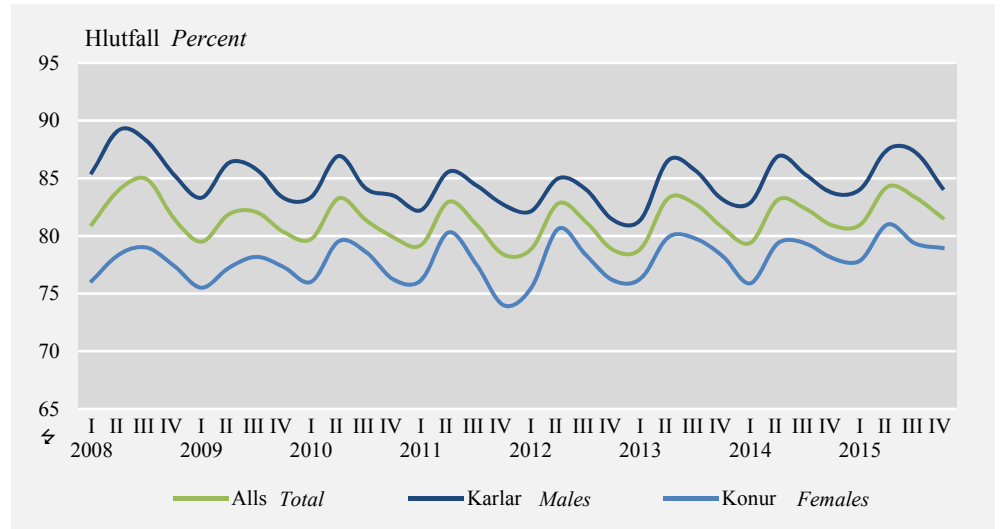
## Vinnuafli

Atvinnuþátttaka 81,6%  
á fjórða ársfjórðungi 2015

Á fjórða ársfjórðungi 2015 voru 189.200 manns á vinnumarkaði sem jafngildir 81,6% atvinnuþátttöku. Frá fjórða ársfjórðungi 2014 hefur fólki á vinnumarkaði fjölgað um 3.500 og atvinnuþátttakan aukist um 0,7 prósentustig. Atvinnuþátttaka kvenna á fjórða ársfjórðungi 2015 var 78,9% en karla 84,1%. Borið saman við sama ársfjórðung 2014 þá var hlutfall kvenna á vinnumarkaði 78,1% en hlutfall karla var 83,7%. Á höfuðborgarsvæðinu var atvinnuþátttaka 82,2% á fjórða ársfjórðungi 2015 og 80,4% utan þess.

### Mynd 1. Atvinnuþátttaka eftir kyni og ársfjórðungi 2008–2015

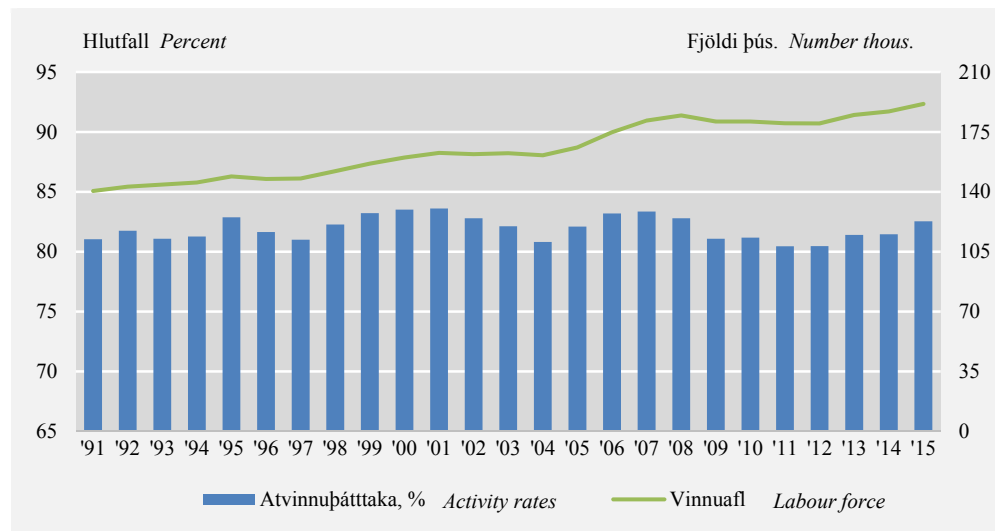
Figure 1. Activity rate by sex and quarters 2008–2015



Skýringar Notes: Öryggisbil (95%), atvinnuþátttaka 4. ársfjórðungur 2015: Alls  $\pm 1,3$ ; karlar  $\pm 1,7$ ; konur  $\pm 1,9$ .  
CI (95%) 4th quarter 2015 Activity rate: Total  $\pm 1.3$ ; Males  $\pm 1.7$ ; Females  $\pm 1.9$ .

### Mynd 2. Atvinnuþátttaka og vinnuafli 1991–2015

Figure 2. Activity rate and Labour Force 1991–2015



Skýringar Notes: Öryggisbil (95%) 2015: Atvinnuþátttaka  $\pm 0,6$ , vinnuafli  $\pm 1.400$ . CI (95%) 2015: Activity rate  $\pm 0.6$ , Labour force  $\pm 1,400$ .

Árið 2015 voru að jafnaði 191.300 á vinnumarkaði sem jafngildir 82,5% atvinnuþátttöku. Vinnuaflið jókst um 4.300 manns frá árinu 2014 og atvinnuþátttaka 1,1

um prósentustig. Það er athyglisvert að þegar horft er á þróun atvinnuþátttöku á Íslandi frá árinu 1991 sést að hún hefur aldrei farið niður fyrir 80% á ársgrundvelli.

#### Skilgreining atvinnuþátttöku

Á vinnumarkaði eða til vinnuaflsins teljast bæði þeir sem eru starfandi og þeir sem eru atvinnulausir. Atvinnuþátttaka er hlutfall starfandi og atvinnulausra, það er hlutfall vinnuafls, af mannfjölda.

### Starfandi fólk

#### Hlutfall starfandi af mannfjölda var 79%

Fjöldi starfandi á fjórða ársfjórðungi 2015 var 183.300 manns og var hlutfall starfandi af mannfjölda 79%. Frá fjórða ársfjórðungi 2014 til þriðja 2015 fjölgaði starfandi fólki þegar á heildina er litið um 5.300 manns og hlutfallið hækkaði um 1,5 prósentustig. Hlutfall starfandi kvenna var 77,1% og starfandi karla 80,9%. Starfandi konum fjölgaði um 3.000 og körlum um 2.300. Hlutfall starfandi fólks á höfuðborgarsvæðinu var 79,2% og utan höfuðborgarsvæðisins var það 78,7%.

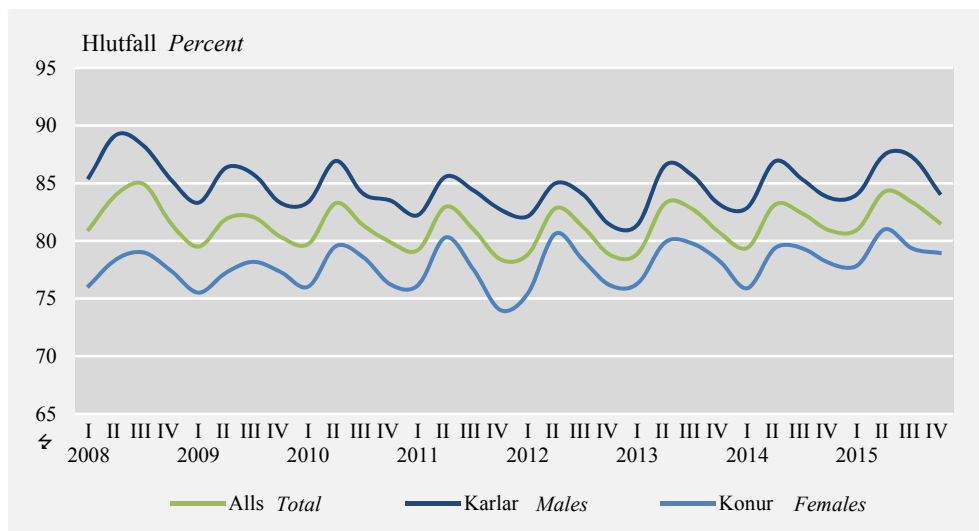
Til samanburðar var fjöldi starfandi á fjórða ársfjórðungi 2014 178.000 og hlutfall starfandi þá 77,5%. Hlutfall starfandi kvenna var 78,1% og starfandi karla 80,1%. Þá var hlutfall starfandi fólks á höfuðborgarsvæðinu 78,4% og utan þess var hlutfallið 75,9%.

#### Skilgreining á starfandi

Fólk telst vera starfandi ef það hefur unnið eina klukkustund eða lengur í viðmiðunarviku könnunar eða verið fjarverandi frá starfi sem það gegnir að öllu jöfnu.

### Mynd 3. Starfandi eftir ársfjórðungi 2008–2015

Figure 3. In employment by quarters 2008–2015



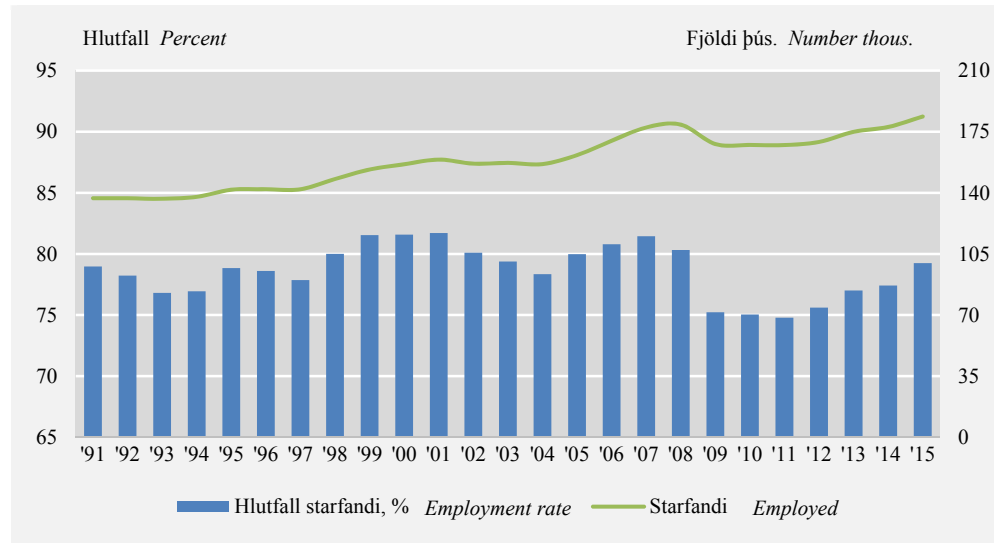
**Skýringar** Notes: Öryggisbil (95%), starfandi 4. ársfjórðungur 2015: Alls  $\pm 1,4$ ; karlar  $\pm 1,9$ ; konur  $\pm 2,0$ . CI (95%) 4th quarter 2015: Employment: Total  $\pm 1.4$ ; males  $\pm 1.9$ ; females  $\pm 2.0$ .

#### Árið 2015

Árið 2015 voru að jafnaði 183.700 á aldrinum 16–74 ára starfandi sem jafngildir 79,2% af heildarmannfjölda. Starfandi fólki fjölgaði um 6.000 frá árinu 2014 og hlutfall þess um 1,8 prósentustig. Eins og sést á mynd 4 hefur á síðastliðnum fjórum árum hlutfall starfandi fólks aukist nokkuð jafnt og hefur nánast náð meðaltali árána 1991–2008, sem er 79,5%.

#### Mynd 4. Starfandi 1991–2015

Figure 4. Employed 1991–2015



**Skýringar** Notes: Öryggisbil (95%) 2015: Hlutfall starfandi  $\pm 0,7$ , fjölda starfandi  $\pm 1,500$ . CI (95%) 2015: Employment rate  $\pm 0,7$ , Employed  $\pm 1,500$ .

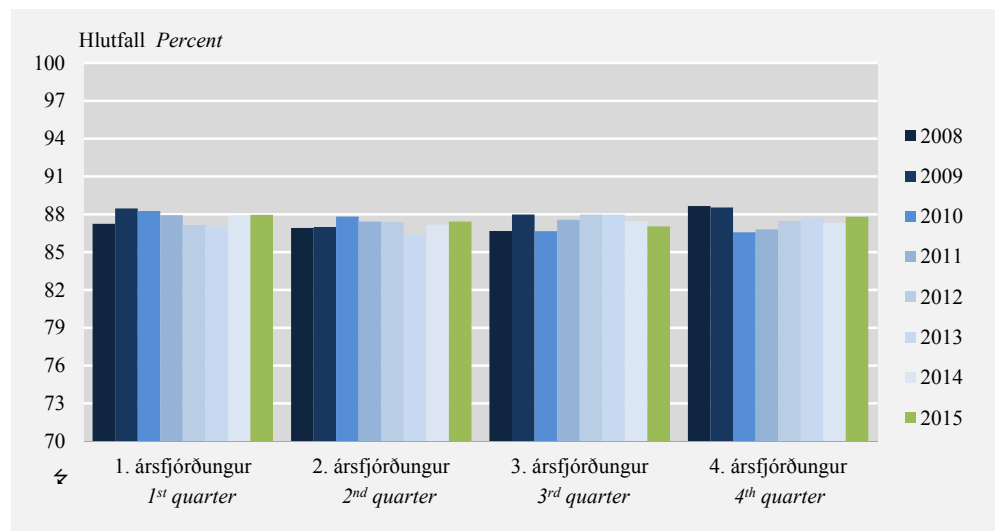
Hlutfallslega fleiri konur en karlar eru launþegar

Á fjórða ársfjórðungi 2015 var hlutfall launþega af starfandi fólki 87,8% eða 161.000 manns og sjálfstætt starfandi voru 12,2% eða 22.300. Af starfandi konum voru 92,9% launþegar en 83% starfandi karla.

Launþegar eru starfandi einstaklingar sem telja sig launþega eða eru á verktaka samningi með starfsskyldur launþega. Sjálfstætt starfandi er samanlagður hópur þeirra sem telja sig vera einyrkja og/eða atvinnurekendur.

#### Mynd 5. Launþegar eftir ársfjórðungi 2008–2015

Figure 5. Employees by quarters 2008–2015



**Skýringar** Notes: Öryggisbil (95%), 4. ársfjórðungi 2015: Hlutfall launþega  $\pm 1,3$ . CI (95%) 4th quarter 2015: Employees, %  $\pm 1,3$ .

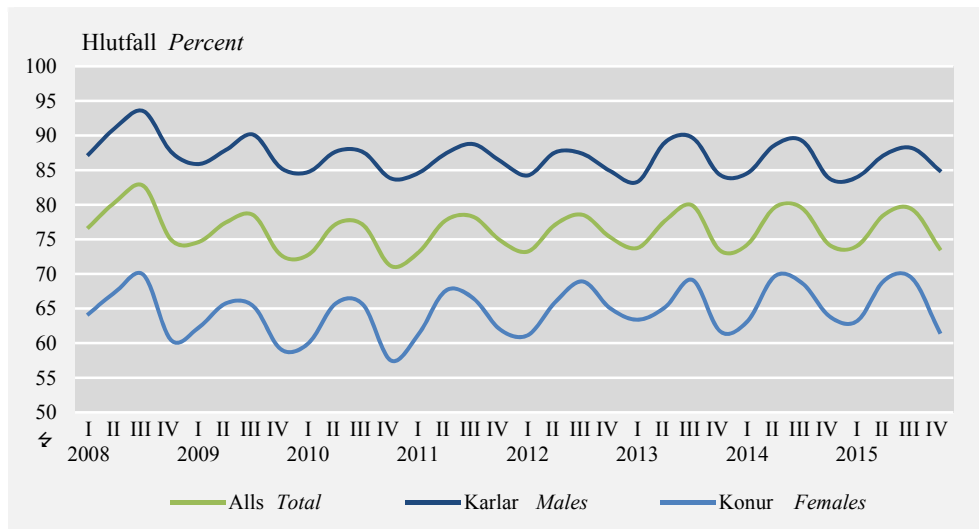
Hlutfallslega fleiri karlar en konur í fullu starfi

Af starfandi fólki á fjórða ársfjórðungi 2015 voru 135.000 í fullu starfi, eða 73,7% og 48.300 í hlutastarfi eða 26,3%. Fjöldi fólks í fullu starfi jókst um 3.000 frá fjórða ársfjórðungi 2014 og fólki í hlutastörfum fjölgaði um 2.300 manns. Af starf-

andi konum voru 61,6% í fullu starfi á fjórða ársfjórðungi 2015 og af starfandi körlum voru 85% í fullu starfi.

### Mynd 6. Starfandi í fullu starfi eftir kyni og ársfjórðungi 2008–2015

Figure 6. Employed full-time by sex and quarters 2008–2015



Skýringar Notes: Öryggisbil (95%), starfandi í fullu starfi 4. ársfjórðungur 2015: Alls  $\pm 1,6$ ; karlar  $\pm 1,8$ ; konur  $\pm 2,7$ . CI (95%) 4th quarter 2015: Employed full-time: Total  $\pm 1,6$ ; males  $\pm 1,8$ ; females  $\pm 2,7$ .

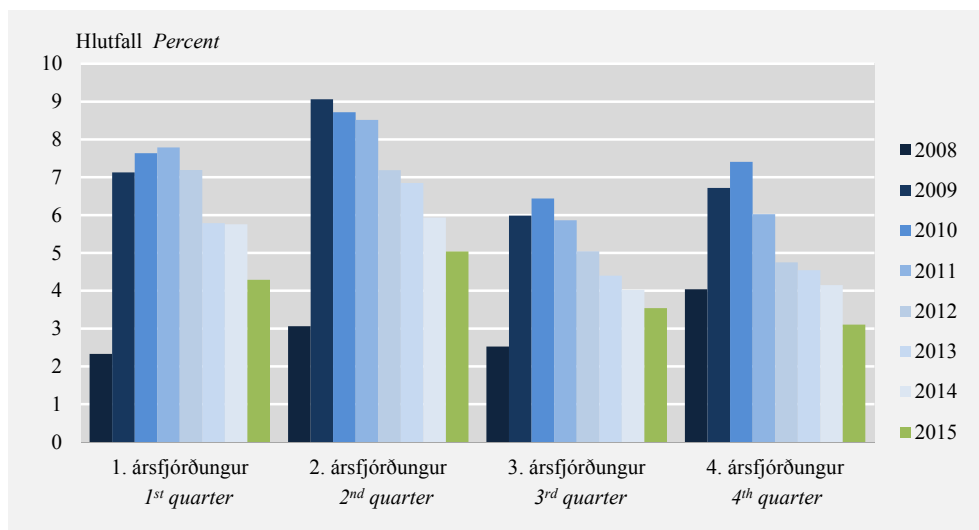
### Atvinnuleysi

5.900 manns að meðaltali eru án atvinnu og í atvinnuleit

Á fjórða ársfjórðungi 2015 voru að meðaltali 5.900 manns án vinnu og í atvinnuleit eða 3,1% vinnuafslins. Frá fjórða ársfjórðungi 2014 til fjórða ársfjórðungs 2015 fækkaði atvinnulausum um 1.800 manns og lækkaði hlutfall þeirra um eitt prósentustig. Atvinnuleysi á fjórða ársfjórðungi 2015 mældist 2,3% hjá konum og 3,8% hjá körlum. Á höfuðborgarsvæðinu mældist atvinnuleysi 3,6% og 2,2% utan þess. Samanborið við fjórða ársfjórðung 2014 þá var atvinnuleysi meðal kvenna 3,9% og hjá körlum 4,3%.

### Mynd 7. Atvinnuleysi eftir ársfjórðungi 2008–2015

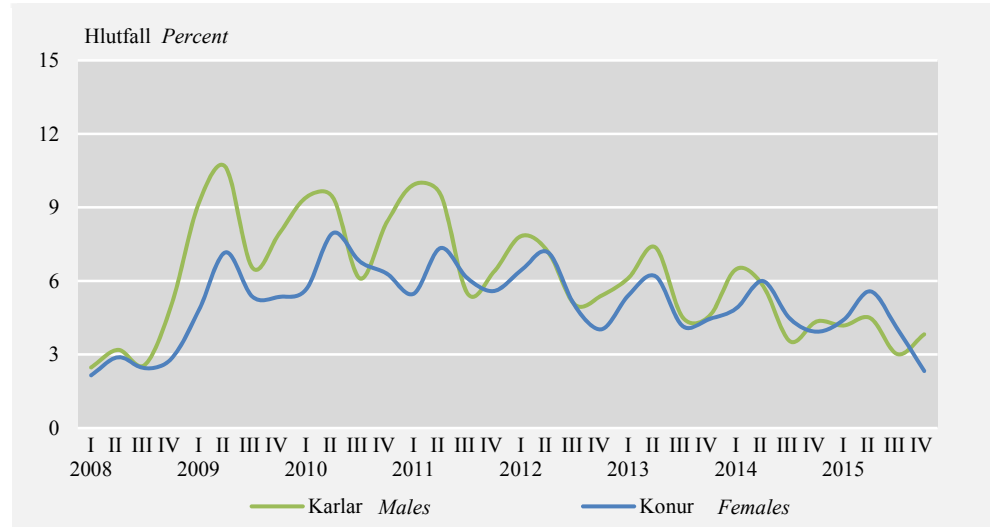
Figure 7. Unemployment rate by quarters 2008–2015



Skýringar Notes: Öryggisbil (95%), 4. ársfjórðungur 2015: Atvinnuleysi  $\pm 0,7$ . CI (95%) 4th quarter 2015: Unemployment rate  $\pm 0,7$ .

### Mynd 8. Atvinnuleysi eftir kyni og ársfjórðungi 2008–2015

Figure 8. Unemployment rate by sex and quarters 2008–2015

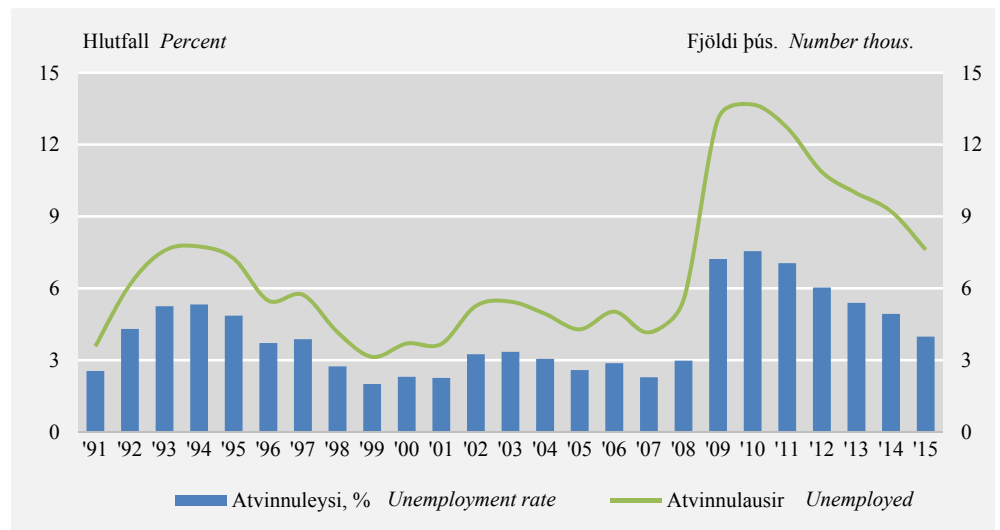


**Skýringar** Notes: Öryggisbil (95%), atvinnuleysi 4. ársfjórðungur 2015: Karlar  $\pm 1,1$ , konur  $\pm 2,0$ . CI (95%) 4th quarter 2015 unemployment rate: Males  $\pm 1.1$ , females  $\pm 2.0$ .

Árið 2015 Þegar litið er til ársins 2015 í heild þá voru að jafnaði 7.600 manns atvinnulausir sem jafngildir 4% atvinnuleysi. Sé miðað við árið 2014 fækkaði atvinnulausum um 1.600 manns og atvinnuleysið lækkaði 0,9 prósentustig. Þrátt fyrir að atvinnuleysi á ársgrundvelli hafi lækkað jafnt og þétt frá árinu 2010, höfum við enn ekki náð því stigi sem það var á árunum 1998–2008. Síðast þegar atvinnuleysi var um 4% var árið 1997, þegar það mældist 3,9%.

### Mynd 9. Atvinnuleysi 1991–2011

Figure 9. Unemployed 1991–2011

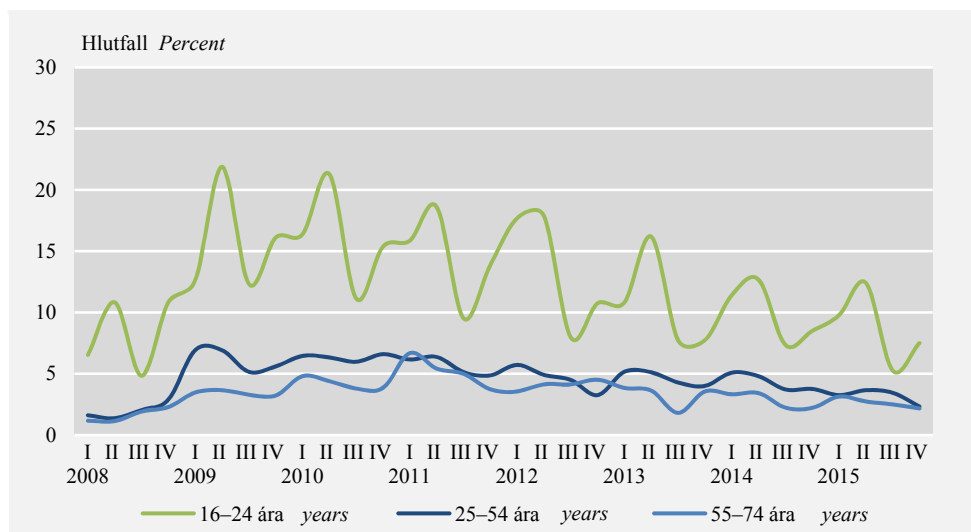


**Skýringar** Notes: Öryggisbil (95%) 2015: Atvinnuleysi  $\pm 0,4$ , atvinnulausir  $\pm 700$ . CI (95%) 2015: Unemployment rate  $\pm 0.4$ , Unemployed  $\pm 700$ .

Atvinnuleysi og aldur Þegar litið er til aldurs þá er atvinnuleysi mest hjá fólki á aldrinum 16–24 ára eða 7,5%, hjá fólki 25–54 ára var það 2,3% og hjá elsta hópnum 55–74 ára mældist það 2,2%.

### Mynd 10. Atvinnuleysi eftir aldri og og ársfjórðungi 2008–2015

Figure 10. Unemployment rate by age-groups and quarters 2008–2015



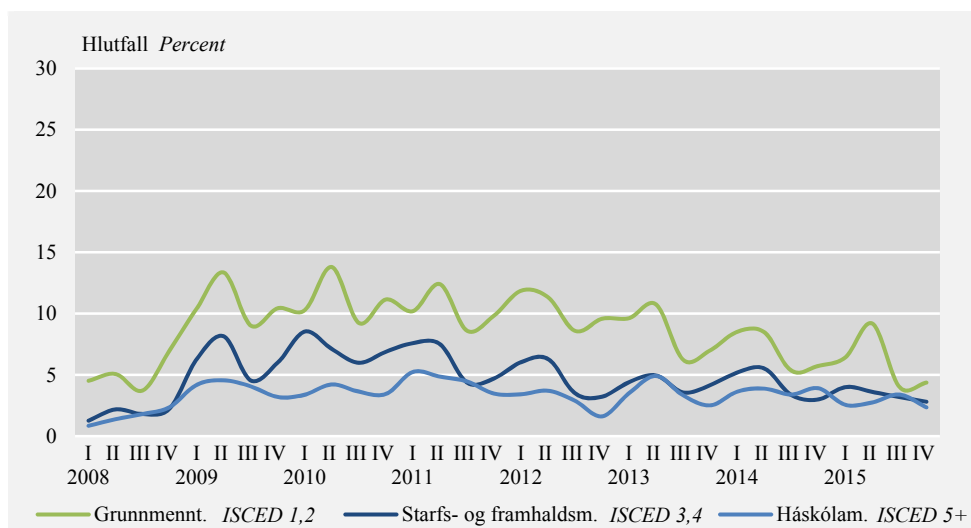
Skýringar Notes: Öryggisbil (95%), 4. ársfjórðungur 2015: 16–24 ára  $\pm 1,3$ , 25–54 ára  $\pm 0,5$ , 55–74 ára  $\pm 0,6$ . CI (95%) 4th quarter 2015: 16–24 years  $\pm 1.3$ , 25–54 years  $\pm 0.5$ , 55–74 years  $\pm 0.6$ .

#### Atvinnuleysi og menntun

Á fjórða ársfjórðungi 2015 var atvinnuleysi 4,4% hjá þeim sem aðeins hafa lokið grunnmenntun. Hjá þeim sem lokið hafa starfs- eða framhaldsmenntun var atvinnuleysið 2,8% og 2,3% hjá þeim sem lokið hafa háskólamenntun.

### Mynd 11. Atvinnuleysi eftir menntun og og ársfjórðungi 2008–2015

Figure 11. Unemployment rate by education and quarters 2008–2015



Skýringar Notes: Öryggisbil (95%), 4. ársfjórðungur 2015: Grunnmenntun  $\pm 0,8$ , Starfs- og framhaldsmenntun  $\pm 0,6$ , Háskólamenntun  $\pm 0,6$ . CI (95%) 4th quarter 2015: ISCED 1,2  $\pm 0,8$ , ISCED 3,4  $\pm 0,6$ , ISCED 5+  $\pm 0,6$ .

#### Skilgreining á atvinnuleysi

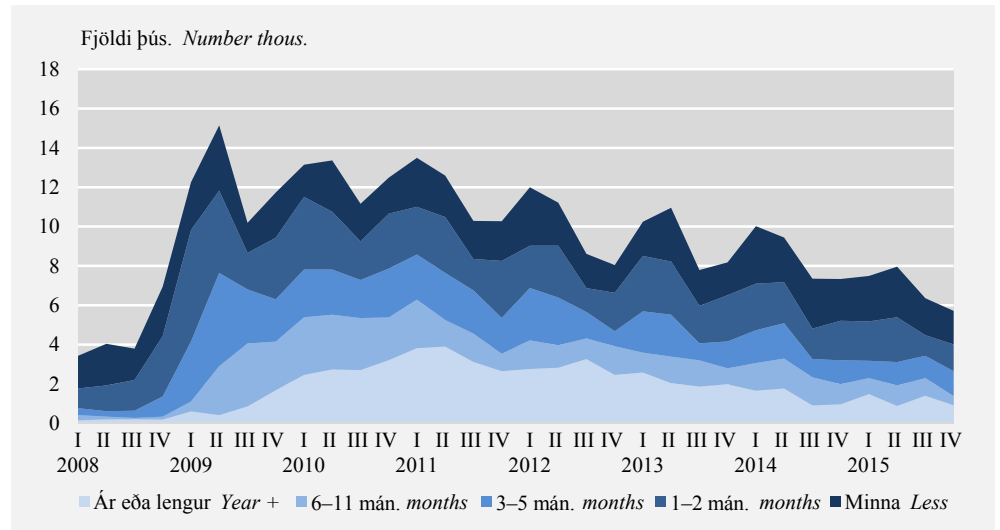
Atvinnulausir teljast þeir sem voru án atvinnu í viðmiðunarsviknu könnunarinnar, þ.e. höfðu hvorki atvinnu né voru í vinnu (í eina klukkustund eða lengur) sem launþegi eða sjálfstætt starfandi, eru að leita að vinnu og geta hafið störf innan tveggja vikna eða hafa fengið starf sem hefst innan 3 mánaða. Einstaklingar sem eru ekki í vinnu en eru í námi flokkast atvinnulausir ef þeir uppfylla skilyrðin hér að framan.

## Atvinnuleysi og lengd atvinnuleitar

Af þeim sem voru atvinnulausir á fjórða ársfjórðungi 2015 voru að jafnaði 3.100 manns búnir að vera atvinnulausir í 2 mánuði eða skemur eða 52,3% atvinnulausra. Á fjórða ársfjórðungi 2014 höfðu 4.100 verið atvinnulausir í 2 mánuði eða skemur, sem þá var 53,6% atvinnulausra.

### Mynd 12. Atvinnulausir eftir lengd atv.leitar og ársfjórðungum 2008–2015

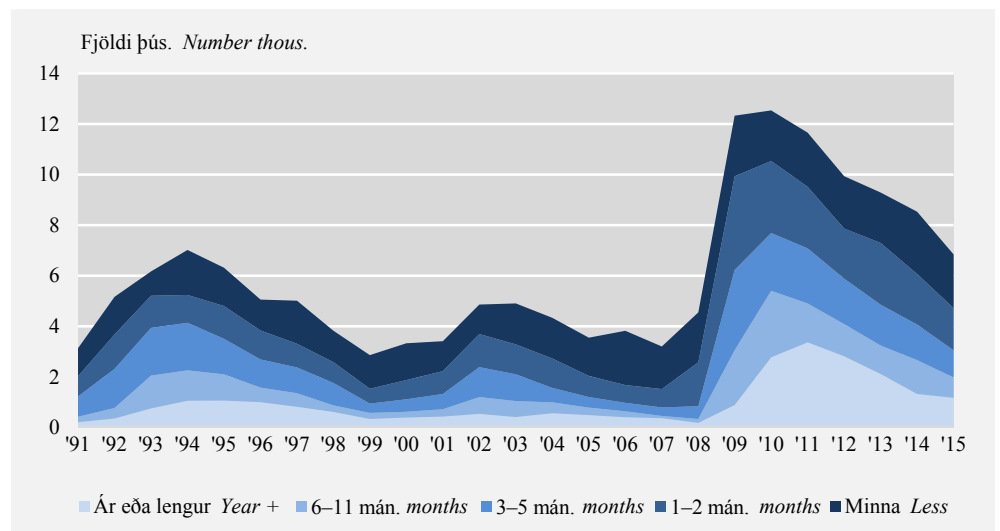
Figure 12. Unemployed by duration of search for employment and quarters 2008–2015



**Skýringar** Notes: Öryggisbil (95%), lengd atvinnuleitar 4. ársfjórðungur 2015: Minna en 1 mán. ±700, 1–2 mán. ±600, 3–5 mán. ±600, 6–11 mán. ±400 og ár eða lengur ±500. CI (95%) 4th quarter 2015 duration of search: Less than month ±700, 1–2 months, ±600, 3–5 months ±600, 6–11 months ±400 and year or more ±500.

### Mynd 13. Atvinnulausir eftir lengd atvinnuleitar og árum 1991–2015

Figure 13. Unemployed by duration of search for employment and years 1991–2015



**Skýringar** Notes: Öryggisbil (95%), lengd atvinnuleitar 2015: Minna en 1 mán. ±400, 1–2 mán. ±400, 3–5 mán. ±300, 6–11 mán. ±200 og ár eða lengur ±300. CI (95%) 2015 duration of search: Less than month ±400, 1–2 months, ±400, 3–5 months ±300, 6–11 months ±200 and year or more ±300.

#### Langtímaatvinnuleysi

Þeir sem hafa verið atvinnulausir í 12 mánuði eða lengur eru skilgreindir sem langtímaatvinnulausir. Á fjórða ársfjórðungi 2015 höfðu um 900 manns verið langtímaatvinnulausir eða 15,5% atvinnulausra samanborið við 1.000 manns eða 12,5% atvinnulausra á fjórða ársfjórðungi 2014. Á fjórða ársfjórðungi 2015 voru 0,5% af



þeim sem voru á vinnumarkaði langtímaatvinnulausir sem er 0,2 prósentustigum lægra en á þriðja ársfjórðungi 2015 en þá var hlutfallið 0,7%. Á fjórða ársfjórðungi 2014 var hlutfallið einnig 0,5% af vinnuaflinu.

Árið 2015 Þegar litið er á árið 2015 í heild þá höfðu um 1.200 manns að jafnaði verið atvinnulausir í 12 mánuði eða lengur eða 15,3% atvinnulausra, sem er nánast sami fjöldi og hlutfall og fyrir árið 2014.

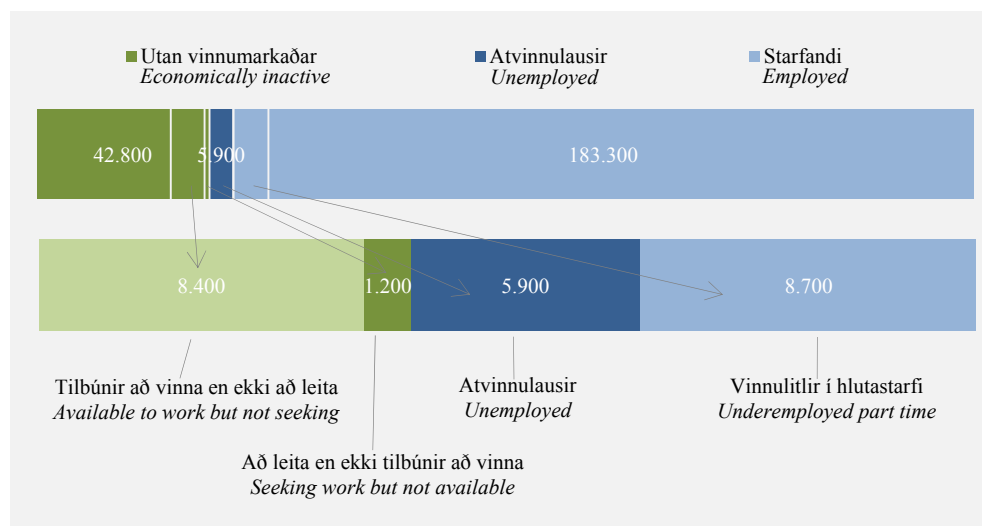
## Vinnulitlir og mögulegt vinnuafl

Tölur um atvinnuleysi eins og hér að framan sem birtar hafa verið um alllangt skeið, eru byggðar á skilgreiningu Alþjóða vinnumálastofnunarinnar (*International Labour Organization* — ILO). Slíkar tölur eru nauðsynlegar upp á alþjóðlegan samanburð og sambærileika. Einnig gefa þær mikilvæga vísbandingu um þróun hagkerfisins og vinnumarkaðarins en segja þó ekki alla söguna.

Ítarlegri greining á vinnumarkaðnum kallar á frekari sundurgreiningu þeirra hópa sem eru á mörkum atvinnuleysis. Annars vegar er fólk á mörkum atvinnuleysis og launavinnu, til dæmis þeir sem teljast vinnulitlir (e. *Underemployed part time*), en það er fólk í hlutastarfi sem vill vinna meira. Hinsvegar er fólk utan vinnumarkaðarins sem er ekki talið til atvinnulausra, svo sem fólk í atvinnuleit sem getur ekki hafið störf innan tveggja vikna og fólk sem er ekki að leita að vinnu en er tilbúið að vinna ef tækifæri gefst. Þessir tveir síðastnefndu hópar eru almennt ekki taldir hluti af vinnuaflinu þegar atvinnuleysi og virkni á vinnumarkaði eru metin á grundvelli atvinnuleysissskilgreiningar ILO. Að vissu leyti má líta á þessa hópa sem viðbótarvinnuafl (e. *Potential additional labour force*) á mörkum atvinnuleysis og óvirkni (e. *Inactive*), sem mögulega væri hægt að virkja.

### Mynd 14. Vinnulitlir og mögulegt vinnuafl 4. ársfjórðungur 2015

Figure 14. Underemployment and potential additional labour force 4<sup>th</sup> quarter 2015



**Skýringar** Notes: Mannfjöldi eftir stöðu á vinnumarkaði á 4. ársfjórðungi 2015. *Population by labour market status, 4<sup>th</sup> quarter 2015.*

Hóparnir þrír eiga það sammerkt að leggja minna af mörkum á vinnumarkaði en þeir geta eða vilja. Því má segja að þeir séu vannýtt vinnuafl. Þrátt fyrir að þessir hópar teljist ekki til atvinnuleysis samkvæmt skilgreiningu ILO endurspeglar þeir engu að síður skort á atvinnu, samanber fólk sem er fast í hlutastörfum af því þeim býðst ekki fullt starf.

**Viðbótarvinnuafli**

Á fjórða ársfjórðungi 2015 voru 42.800 manns utan vinnumarkaðar. Af þeim voru 8.400 tilbúnir til að vinna byðist þeim starf, eða 19,7%. Nálega 1.200 manns voru í atvinnuleit en ekki tilbúnir til að hefja störf eða 2,7%. Samtals eru þetta 9.600 manns, eða 22,4% þeirra sem eru utan vinnumarkaðar, sem annað hvort eru tilbúnir að vinna en ekki að leita eða eru að leita en ekki tilbúnir að vinna. Hlutfall viðbótarvinnuafli af heildarmannfjölda á aldrinum 16–74 ára er þá 4,1%. Til samanburðar er mælt atvinnuleysi af heildarmannfjölda 2,5%.

**Vinnulitlir**

Af starfandi fólki voru 48.300 í hlutastörfum og þar af 8.700 manns, eða 17,9%, sem teljast vinnulitlir á fjórða ársfjórðungi 2015. Af heildarfjölda starfandi voru vinnulitlir 4,7% og af heildarmannfjölda var hlutfallið 3,7%.

**Tafla 1. Mannfjöldi eftir stöðu á vinnumarkaði á 4. ársfjórðungi**

Table 1. Population by labour market status in 4th quarter

	4. ársfjórðungur 4 <sup>th</sup> quarter				2015
	2012	2013	2014	2015	ÖB CI (± 95%)
<b>Mannfjöldi 16–74 ára, Population 16–74 years</b>	<b>224.600</b>	<b>228.800</b>	<b>229.600</b>	<b>231.900</b>	•
<b>Utan vinnumarkaðar Economically inactive</b>	<b>47.800</b>	<b>44.200</b>	<b>43.800</b>	<b>42.800</b>	<b>2.900</b>
Aðrir utan vinnumarkaðar Others inactive	38.500	36.000	35.000	33.200	2.700
Tilbúnir að vinna en ekki að leita Available but not seeking	8.000	7.600	7.900	8.400	1.600
Að leita en ekki tilbúnir að vinna Seeking work but not available	1.200	500	1.000	1.200	600
<b>Atvinnulausir Unemployed</b>	<b>8.400</b>	<b>8.300</b>	<b>7.700</b>	<b>5.900</b>	<b>1.300</b>
<b>Starfandi Employed</b>	<b>168.400</b>	<b>176.300</b>	<b>178.000</b>	<b>183.300</b>	<b>3.100</b>
Vinnulitlir í hlutastarfi Underemployed part time	9.400	10.400	8.200	8.700	1.700
Aðrir í hlutastarfi Others part time	32.100	36.500	37.800	39.600	3.000
Í fullu starfi – tímabundið Full-time – temporary	10.100	10.900	9.900	8.500	1.600
Í fullu starfi – ótímabundið Employed full-time	116.700	118.500	122.100	126.600	3.700

**Skýringar** Notes: Fjöldatölur eru námundaðar að næsta hundraði. Figures are rounded to the closest hundred.

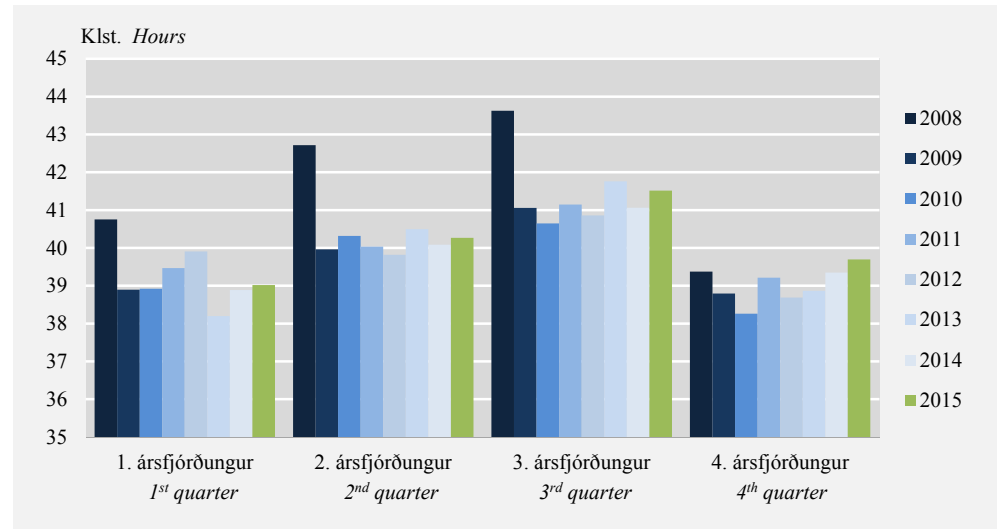
**Vinnustundir****Meðalfjöldi heildarvinnustunda  
39,7 klst. á viku**

Á fjórða ársfjórðungi 2015 voru 170.200 manns við vinnu í viðmiðunarvikunni, sem er 73,4% af mannfjölda og 92,8% af öllu starfandi fólki. Á fjórða ársfjórðungi 2015 var meðalfjöldi heildarvinnustunda á viku 41,5 klst. hjá þeim sem voru við vinnu í viðmiðunarvikunni, 34,4 klst. hjá konum og 44,5 klst. hjá körlum. Meðalfjöldi vinnustunda á viku hjá þeim sem voru í fullu starfi var 45,5 klst., 41,4 hjá konum og 48,1 klst. hjá körlum. Meðalfjöldi vinnustunda á viku hjá þeim sem voru í hlutastarfi voru 22,6 klst., 22,9 klst. hjá konum og 22 klst. hjá körlum.

Til samanburðar var meðalfjöldi vinnustunda 41,1 klst. á fjórða ársfjórðungi 2014, 36,5 klst. hjá konum og 44,9 klst. hjá körlum. Þeir sem voru í fullu starfi unnu 45,3 klst. að jafnaði en þeir sem voru í hlutastarfi unnu að jafnaði 24,3 klst.

### Mynd 15. Vinnustundir að jafnaði á viku 2008–2015

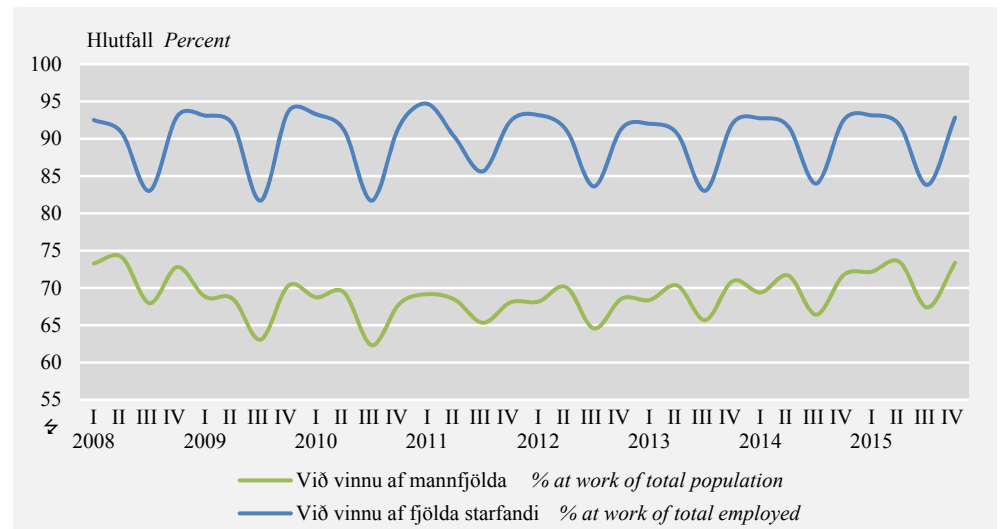
Figure 15. Average hours of work per week 2008–2015



**Skýringar** Notes: Öryggisbil (95%) vinnustundir 4. ársfjórðungur 2015: Heildarvinnustundir  $\pm 0,7$ . CI (95%) hours of work 4th quarter 2015: Total  $\pm 0,7$ .

### Mynd 16. Við vinnu í viðmiðunarviku eftir ársfjórðungi 2008–2015

Figure 16. Employed at work in reference week by quarters 2008–2015



**Skýringar** Notes: Öryggisbil (95%), 4. ársfjórðungur 2015: Hlutfall við vinnu af starfandi  $\pm 1,1$ , af mannfjölda  $\pm 1,6$ . CI (95%) 4th quarter 2015: Percent at work of employed  $\pm 1,1$ , of population  $\pm 1,6$ .

#### Fjarverandi í viðmiðunarviku

Að jafnaði voru því 13.200 manns fjarverandi frá vinnu í viku hverri allan ársfjórðunginn. Ástæða fjarvasta flestra eða 4.800 manns var frí, sem jafngildir 36,4%. Á fjórða ársfjórðungi 2014 var hlutfall fólks við vinnu 92,5% en þá var starfandi fólk við vinnu að jafnaði 164.700 og 13.300 fjarverandi alla viðmiðunarvikuna.

**Tafla 2. Ástæður fjarvista frá vinnu alla vikuna á 4. ársfjórðungi**  
 Table 2. Reasons for absence of work the entire reference week in 4<sup>th</sup> quarter

	4. ársfjórðungur 4 <sup>th</sup> quarter				2015
	2012	2013	2014	2015	ÖB CI (± 95%)
<b>Áætlaður fjöldi Estimated number</b>	<b>14.500</b>	<b>13.900</b>	<b>13.300</b>	<b>13.200</b>	<b>2.000</b>
Veikindi <i>Illness</i>	2.600	2.000	2.900	2.200	800
Fæðingarorlof <i>Maternity/paternity leave</i>	3.400	2.200	2.300	2.800	900
Frí <i>Vacation</i>	5.700	6.300	4.300	4.800	1.200
Vinnuskipulag <i>Work arrangement</i>	1.600	2.200	2.300	1.700	700
Aðrar ástæður <i>Other reasons</i>	1.200	1.200	1.500	1.700	700
<b>Hlutfall Percent</b>					
<b>Fjarverandi Absent</b>	<b>8,6</b>	<b>7,9</b>	<b>7,5</b>	<b>7,2</b>	<b>1,1</b>
Veikindi <i>Illness</i>	18,2	14,5	21,8	16,4	5,0
Fæðingarorlof <i>Maternity/paternity leave</i>	23,1	15,9	17,4	21,1	5,6
Frí <i>Vacation</i>	39,4	44,9	32,3	36,4	7,1
Vinnuskipulag <i>Work arrangement</i>	11,4	16,1	17,0	12,9	4,3
Aðrar ástæður <i>Other reasons</i>	8,0	8,6	11,5	13,2	4,4

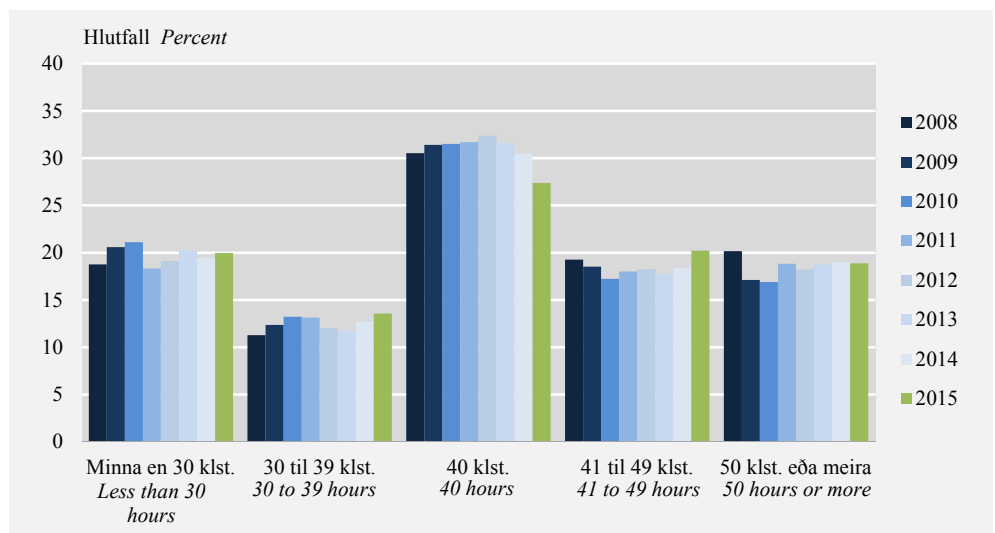
**Skýringar** Notes: Þeir sem voru fjarverandi frá vinnu alla daga viðmiðunarvikunnar. Hlutföll eru reiknuð af fjöldatölum áður en þær eru námundaðar að næsta hundraði. *Absent from work the entire reference week. Percentages are calculated before total figures are rounded to the closest hundred.*

#### Venjuleg vinnuvika

Í vinnumarkaðsrannsókninni eru allir starfandi einnig spurðir hversu margar klukkustundir þeir vinna að jafnaði í venjulegri viku. Á fjórða ársfjórðungi 2015 telur starfandi fólk sig vinna 38,8 klukkustundir að jafnaði þegar kemur að venjulegri viðmiðunarviku. Slétt 20% segjast vinna minna en 30 stundir, 13,6% segjast vinna 30 til 39 stundir, 27,4% segja 40 stundir, 20,2% segja 41 til 49 stundir og 18,9% segjast vinna 50 stundir eða meira. Samanborið við fjórða ársfjórðung 2014 þá er meðaltal venjulegra vinnustunda það sama, en nokkuð hefur fækkaði í hópnum sem telur sig vinna 40 stundir á viku en þeim fækkaði um 3,1 prósentustig. Þeir sem vinna venjulega 30 til 39 stundir fjölgaði um 0,9 stig og þeir sem vinna 41 til 49 stundir fjölgaði um 1,8 stig.

#### Mynd 17. Starfandi eftir venjulegum vinnustundum á 4. ársfj. 2008–2015

Figure 17. Employment by usual hours in 4<sup>th</sup> quarter 2008–2015



**Skýringar** Notes: Öryggisbil (95%), 4. ársfjórðungur 2015: Minna en 30 klst. ±1,4, 30–39 klst. ±1,3, 40 klst. ±1,8, 41–49 klst. ±1,6 og 50 klst. eða meira ±1,5. *CI (95%) 4<sup>th</sup> quarter 2015: Less than 30 h.±1.4, 30–39 h.±1.3, 40 h. ±1.8, 41–49 h.±1.6 and 50 h. or more.±1.5.*

Ástæður færri vinnustunda en unnar eru venjulega

Ef uppgefinn vinnutími er styttri en sá venjulegi þá er spurt um ástæður þess og gefa þær vísbendingar um orsakir fjarvista frá vinnu hluta úr vikunni. Af þeim sem voru við vinnu í viðmiðunarvikunni vann hluti minna en þeir gera í venjulegri viku af margvíslegum ástæðum.

**Tafla 3. Helstu ástæður færri unninna stunda en venjulega á 4. ársfjórðungi**  
 Table 3. Main reasons for working fewer hours than usual in 4<sup>th</sup> quarter

	4. ársfjórðungur 4 <sup>th</sup> quarter				2015
	2012	2013	2014	2015	ÖB CI (± 95%)
<b>Áætlaður fjöldi Estimated number</b>	<b>31.300</b>	<b>30.600</b>	<b>33.000</b>	<b>34.700</b>	<b>3.000</b>
Veður <i>Weather</i>	300	300	900	600	400
Skóli <i>School</i>	500	900	800	1.300	600
Veikindi <i>Illness</i>	2.400	2.400	3.100	3.400	1.000
Frí <i>Vacation</i>	14.400	14.700	14.200	14.200	2.100
Vinnuskipulag <i>Work arrangement</i>	7.100	6.600	6.800	6.400	1.400
Mismikið að gera <i>Variable hours</i>	5.000	4.100	5.300	5.400	1.300
Aðrar ástæður <i>Other reasons</i>	1.500	1.500	1.900	3.400	1.000
<b>Hlutfall Percent</b>					
Veður <i>Weather</i>	1,1	0,9	2,9	1,6	1,2
Skóli <i>School</i>	1,6	3,0	2,4	3,9	1,8
Veikindi <i>Illness</i>	7,7	7,9	9,3	9,8	2,9
Frí <i>Vacation</i>	45,9	48,1	43,0	41,0	5,9
Vinnuskipulag <i>Work arrangement</i>	22,7	21,6	20,6	18,4	4,1
Mismikið að gera <i>Variable hours</i>	16,0	13,5	16,1	15,5	3,7
Aðrar ástæður <i>Other reasons</i>	8,0	8,6	11,5	13,2	4,4

**Skýringar** Notes: Hlutföll eru reiknuð af fjöldatölum áður en þær eru námundaðar að næsta hundraði.  
 Percentages are calculated before total figures are rounded to the closest hundred.

## Vinnutilhöggun

Í vinnumarkaðsrannsókninni er spurt um óhefðbundinn vinnutíma, þ.e. hvort unnin sé vaktavinna og hvort sé unnið venjulega, stundum eða aldrei á kvöldin, um nætur og/eða um helgar.

Skilgreining vaktavinnu

Vaktavinna eins og hún er skilgreind hér á aðeins við um launamenn sem vinna þannig að skipt er niður í mismunandi vinnutímabil eða vaktir. Það er þá gert samkvæmt ákveðnu kerfi, þar sem starfsmaður vinnur á mismunandi vöktum á tilteknu tímabili sem mælt er í dögum eða vikum.

Skilgreining kvöld-, nætur- og helgarvinnu

Að jafnaði er kvöld- og næturvinna skilgreind á þann hátt að hún er unnin eftir að „venjulegum“ vinnudegi er lokið sem oft er skilgreindur á milli kl. 8 og 18 á daginn. Undir helgarvinnu fellur vinna sem unnin er um helgar eða á skilgreindum almennum frídögum.

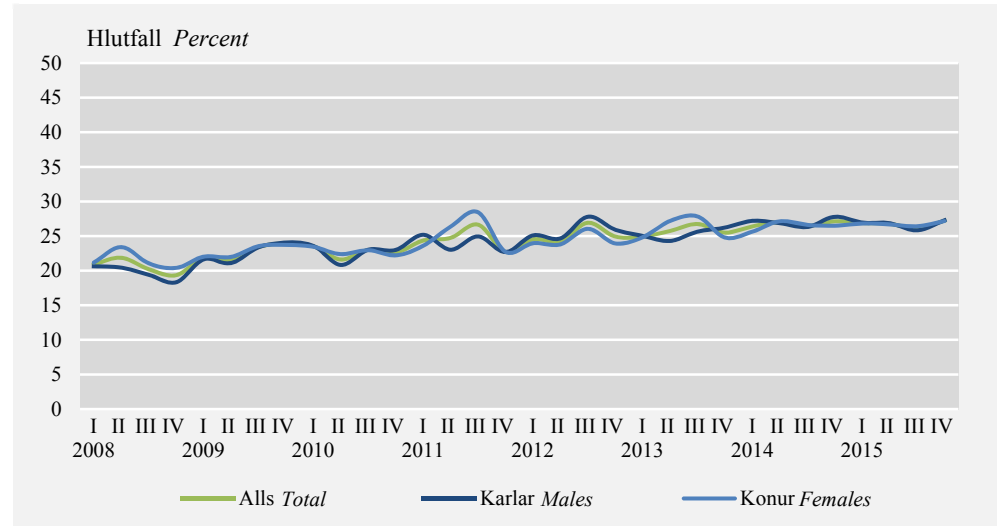
27,2% launþega vinna vaktavinnu

Á fjórða ársfjórðungi 2015 stunduðu 27,2% af öllum launþegum einhvers konar vaktavinnu, eða 43.700 manns, sem eru um 1.600 fleiri en á fjórða ársfjórðungi 2014. Hlutfall þeirra af starfandi er þó enn nánast það sama. Þegar lítið til síðast liðinna átta ára sést að hlutfall þeirra sem stunda vaktavinnu hefur aukist um 6,1 prósentustig úr 20,6% árið 2008 í 26,7% eins og það fyrir árið 2015.

Eins og sést á mynd 18 hér að neðan hefur ekki verið mikill munur á kynjum á undanförunum árum þegar kemur að hlutfalli launamanna sem stunda vaktavinnu og það sama má segja um 4. ársfjórðung 2015.

### Mynd 18. Hlutfall í vaktavinnu eftir kyni og ársfjórðungum 2008–2015

Figure 18. Shift work rate by sex and quarters 2008–2015

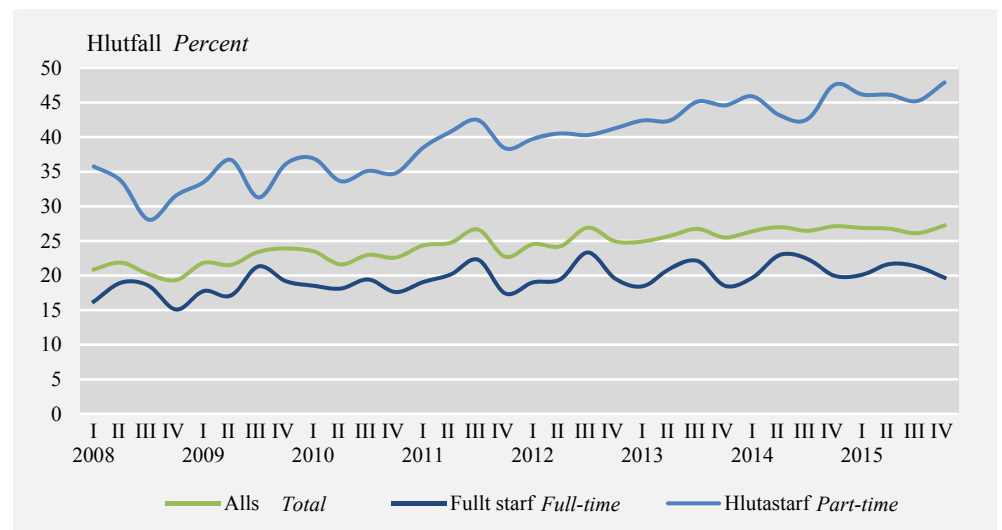


**Skýringar** Notes: Öryggisbil (95%), Vaktavinnu hlutfall 4. ársfjórðungur 2015: Alls  $\pm 1,8$ ; karlar  $\pm 2,7$ ; konur  $\pm 2,4$ . CI (95%) 4th quarter 2015 Shift work rate: Total  $\pm 1.8$ ; Males  $\pm 2.7$ ; Females  $\pm 2.4$ .

Það er nokkuð áberandi að það falli saman að launamenn séu í hlutastörfum og þeir stundi vaktavinnu. Á fjórða ársfjórðungi 2015 voru 47,9% þeirra sem voru í hlutastarfi í vaktavinnu til samanburðar við 19,7% þeirra sem voru í fullu starfi. Frá árinu 2008 hefur hlutfall fólks í hlutastörfum sem stunda vaktavinnu aukist umrúm 14 prósentustig.

### Mynd 19. Hlutfall í vaktavinnu eftir starfshlutfalli og ársfj. 2008–2015

Figure 19. Shift work rate by full-time/part-time employment and quarters 2008–2015



**Skýringar** Notes: Öryggisbil (95%), Vaktavinnu hlutfall 4. ársfjórðungur 2015: Alls  $\pm 1,8$ ; fullt starf  $\pm 2,0$ ; hlutastarf  $\pm 4,0$ . CI (95%) 4th quarter 2015 Shift work rate: Total  $\pm 1.8$ ; Full-time  $\pm 2.0$ ; Part-time  $\pm 4.0$ .

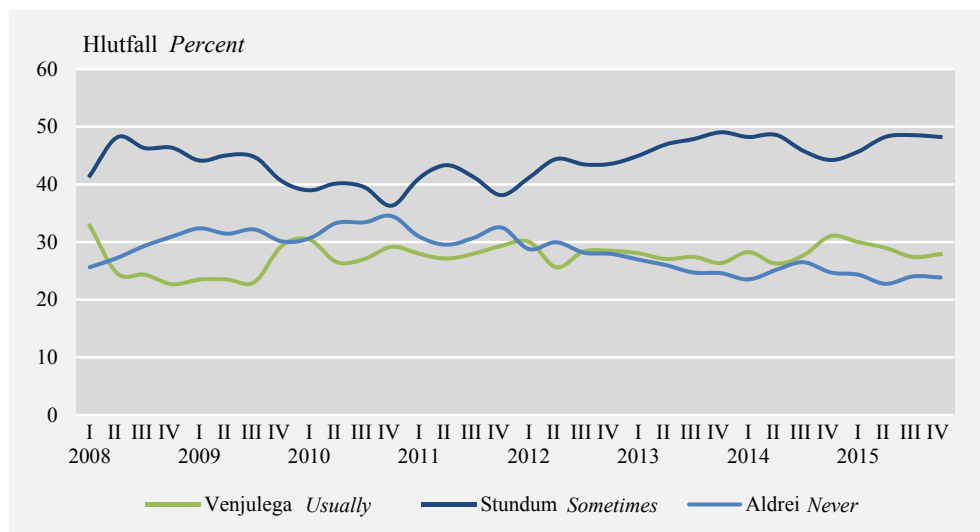
27,9% vann venjulega á óhefðbundnum vinnutíma

Á fjórða ársfjórðungi 2015 unnu 27,9% af öllu starfandi fólki venjulega á óhefðbundnum vinnutíma, 48,2% vann stundum á óhefðbundnum vinnutíma en 23,9%

vann aldrei á óhefðbundnum vinnutíma. Samanborið við sama ársfjórðung 2014 þá unnu 31,1% af öllum starfandi venjulega á óhefðbundnum vinnutíma, 44,2% stundum og 24,7% aldrei.

### Mynd 20. Óhefðbundinn vinnutími eftir ársfjórðungum 2008–2015

Figure 20. Atypical work by quarters 2008–2015



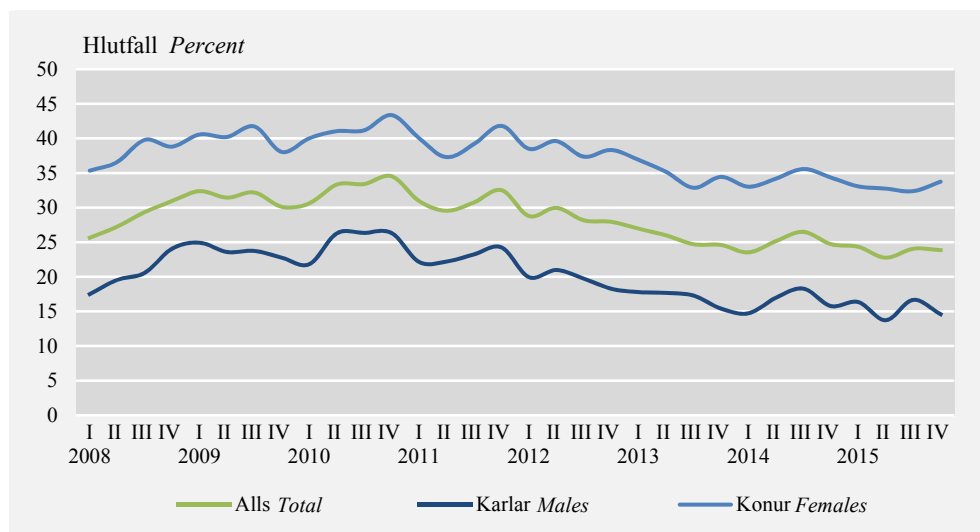
**Skýringar** Notes: Öryggisbil (95%), Vaktavinnu hlutfall 4. ársfjórðungur 2015: Venjulega  $\pm 1,8$ ; stundum  $\pm 2,1$ ; aldrei  $\pm 1,7$ . CI (95%) 4th quarter 2015 Shift work rate: Usually  $\pm 1,8$ ; sometimes  $\pm 2,1$ ; never  $\pm 1,7$ .

Karlar mun líklegri til að vinna á óhefðbundnar vinnustundir

Þegar óhefðbundnar vinnustundir eru skoðaðar eftir kyni kemur í ljós að konur vinna hlutfallslega mun sjaldnar á óhefðbundnum tíma en karlar. Á fjórða ársfjórðungi 2015 sögðust 33,7% kvenna aldrei vinna á óhefðbundnum tímum á móti 14,6% karla.

### Mynd 21. Vinna aldrei á óhefðbundnum tímum eftir kyni og ársfj. 2008–2015

Figure 21. Never work atypical hours by sex and quarters 2008–2015



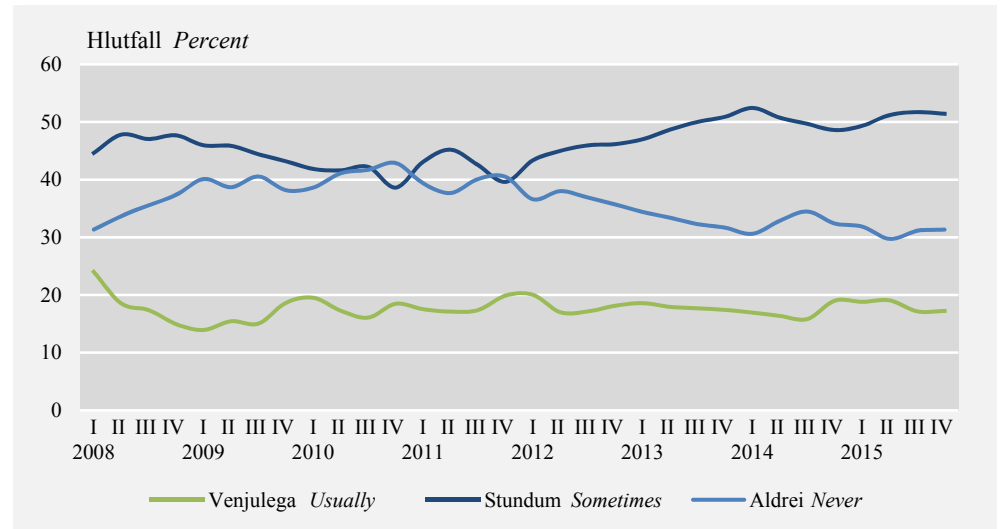
**Skýringar** Notes: Öryggisbil (95%), 4. ársfjórðungur 2015: Aldrei alls  $\pm 1,7$ ; karlar  $\pm 1,9$ ; konur  $\pm 2,7$ . CI (95%) 4th quarter 2015: Never total  $\pm 1,7$ ; Males  $\pm 1,9$ ; Females  $\pm 2,7$ .

Óhefðbundinn vinnutími að frátöldu vaktafólki

Þegar frá eru taldir launamenn í vaktavinnu þá breytist myndin nokkuð, en á fjórða ársfjórðungi 2015 vann að jafnaði 17,2% starfandi fólks venjulega á óhefðbundn-

um vinnutíma, 51,4% gerðu það stundum og 31,3% vann aldrei á óhefðbundnum vinnutíma.

**Mynd 22. Óhefðbundinn vinnutími (vaktafólk frátalið) eftir ársfj. 2008–2015**  
 Figure 22. Atypical work (excluding those who work shifts) by quarter 2008–2015

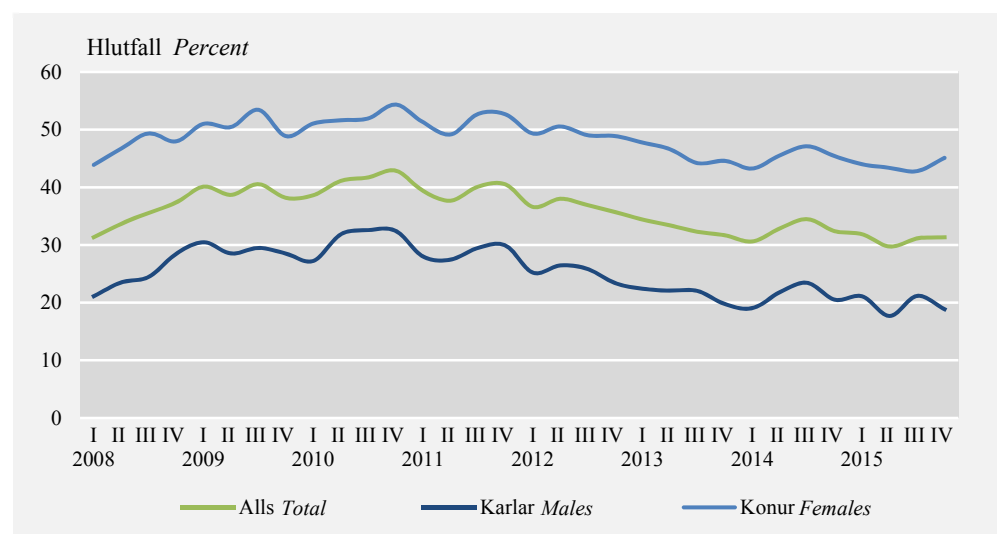


**Skýringar** Notes: Öryggisbil (95%), Vaktavinnu hlutfall 4. ársfjórðungur 2015: Venjulega  $\pm 1,7$ ; stundum  $\pm 2,4$ ; aldrei  $\pm 2,1$ . CI (95%) 4th quarter 2015 Shift work rate: Usually  $\pm 1,7$ ; sometimes  $\pm 2,4$ ; never  $\pm 2,1$ .

Að öllu jöfnu eru konur í fullu starfi sem vinna ekki vaktavinnu talsvert ólíklegri en karlar í sömu stöðu til þess að vinna á óhefðbundnum vinnutíma. Á fjórða ársfjórðungi 2015 segjast 42,1% kvenna aldrei vinna á óhefðbundnum vinnutíma á móti 18,9% karla.

**Mynd 23. Vinna aldrei á óhefðbundnum tímum (vaktafólk frátalið) eftir kyni og ársfjórðungum 2008–2015**

Figure 23. Never work atypical hours (excluding those who work shifts) by sex and quarters 2008–2015



**Skýringar** Notes: Öryggisbil (95%), 4. ársfjórðungur 2015: Aldrei alls  $\pm 2,1$ ; karlar  $\pm 2,7$ ; konur  $\pm 1,9$ . CI (95%) 4th quarter 2015: Never total  $\pm 2,1$ ; Males  $\pm 2,7$ ; Females  $\pm 1,9$ .



## English Summary

The number of persons in the labour force in the 4th quarter of 2015 was 192,800 corresponding to an activity rate of 83.3%. The number of employed persons was 186,000 while unemployed persons were 6,800. The employment rate was 80.4% and the unemployment rate was 3.1%. From the 4th quarter of 2014 the number of employed persons has increased by 3,200 and the employment rate increased by 1.3 percentage points. At the same time the number of unemployed persons fell by 900 and the unemployment rate decreased by 0.5 points. The unemployment rate among females was 4% and 3.1% among males.

Those who have been unemployed for 12 months or more in 4th quarter of 2015 were 1,400 or 0.7% of the labour force. In the 4th quarter of 2014 long term unemployed persons were 900 or 0.5% of the labour force.

The average number of working hours of those who were working in the reference week was 41.5 hours, 45.7 hours for those in full-time employment and 24.8 hours for those in part-time employment.

In the 4<sup>th</sup> quarter 2015 23.9% of all employed persons said they only work on typical hours (hours from 08–18). If employees working shift work are not counted in 31.1% employed persons never work atypical hours. It goes together that employees doing shift work are part-time workers. In the 4<sup>th</sup> quarter 47.9% of those in part-time where doing shift work compared to 19.7% of those in full-time.

See [statistical database](#) on Statistics Iceland's website.

## Implementation

The 4th quarter of 2015 covers 13 weeks, from 28<sup>th</sup> of September to 27<sup>th</sup> of December 2015. The total sample size was 3,945 persons aged 16–74 years old selected randomly from the National registry. When those who had passed away or those who were living abroad had been deducted from the sample the net sample was 3,841 persons. In total the number of usable answers was 2,844 corresponding to 74.1% response rate. All figures have been weighted by sex and age groups. The confidence limit of the results on activity rate is  $\pm 1.3$  points, employment rate is  $\pm 1.4$  points, unemployment rate  $\pm 0.7$  points and working hours  $\pm 0.7$  hours.

Hagtiðindi Vinnumarkaður  
Statistical Series *Labour market*

101. árg. • 2. tbl.  
ISSN 1670-4770

4. febrúar 2016

Umsjón *Supervision* Ólafur Már Sigurðsson • olafur.sigurdsson@hagstofa.is  
Lárus Blöndal • larus.blondal@hagstofa.is

www.hagstofa.is • www.statice.is

© Hagstofa Íslands *Statistics Iceland* • Borgartúni 21a 150 Reykjavík Iceland

Sími *Telephone* +(354) 528 1000  
Bréfasími *Fax* +(354) 528 1099

Um rit þetta gilda ákvæði höfundalaga. Vinsamlegast getið heimildar.

*Reproduction and distribution are permitted provided that the source is mentioned.*