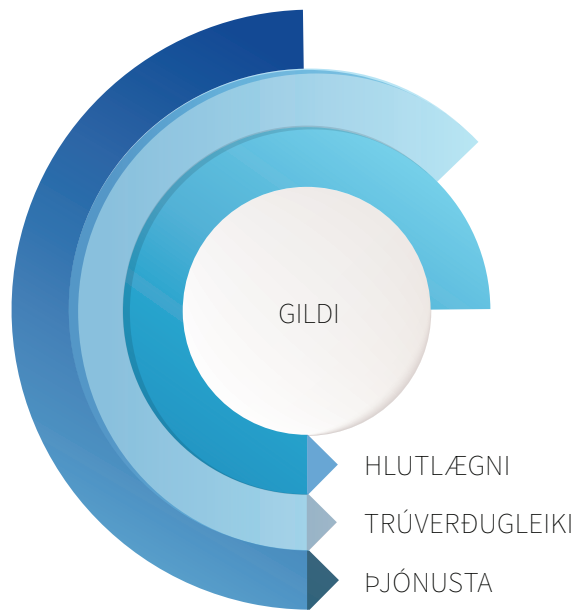




# Ársskýrsla 2015



Hagstofa Íslands







# EFNISYFIRLIT

---

## ÁRSSKÝRSLA 2015

---

<b>2</b>	Frá hagstofustjóra
<b>4</b>	Skýrsla yfirstjórnar
<b>8</b>	Fjármál og rekstur
<b>10</b>	Tölfræði um tölfræði
<b>14</b>	Upplýsingaöryggi
<b>15</b>	Afnot af gögnum
<b>16</b>	Samstarf við notendur
<b>18</b>	Starfsfólk
<b>20</b>	Innleiddar gerðir um hagskýrslur
<b>22</b>	Skípurit
<b>24</b>	Útgáfur

# FRÁ HAGSTOFUSTJÓRA

Nauðsynlegt er að opinberar stofnanir endurskoði starfsemi sína reglulega með það fyrir augum að fylgjast með tæknibreytingum og til að sinna þörfum notenda á sem hagkvæmasta hátt. Undanfarin ár hefur verið unnið að ýmsum breytingum á starfsemi Hagstofunnar með framangreint að leiðarljósi.

Í því sambandi hefur megináhersla verið lögð á að framleiða nýja tölfraði og laga framleiðsluferli hagtalna að alþjóðlegum stöðlum til að uppfylla kröfur sem þar eru gerðar. Við aðildarumsókn Íslands að Evrópusambandinu fékkst aukið fjármagn tímabundið til að framleiða nýja tölfraði í samræmi við reglugerðir sem eru skuldbundnar samkvæmt EES-samningnum. Íslensk stjórnvöld fjármagna nú þá framleiðslu og hafa veitt fé til nýrra verkefna. Helstu verkefni sem hér um ræðir eru manntal sem miðast við árið 2011, gerð samræmdrar landbúnaðartölfraði, framleiðsla á nýrri fyrirtækjatölfraði, sem

er samanburðarhæf í Evrópu, innleiðing á nýjum staðli fyrir þjóðhagsreikninga, auknar útgáfur um lífskjör og vinnu- markað, auk þess að tölfraði um laun og tekjur hefur verið augin og bætt. Í kjölfarið hefur áhersla verið lögð á að styrkja ýmsa innviði framleiðslunnar, sem eru

**ÞÓ AÐ ÝMISLEGT HAFI  
ÁUNNIST HEFUR ENN EKKI  
TEKIST AÐ UPPFYLLA ALLAR  
KRÖFUR SEM GERÐAR ERU  
TIL HAGSKÝRSLUGERÐAR.**



hluti af kjarnastarfseminni, samhliða aukinni framleiðslu hagtalna. Þar er um að ræða skipulegt utanumhald gæðamála, staðlað stjórnerfi upplýsingaöryggis og bættu þjónustu við notendur, einkum rannsóknarsamfélagið. Í niðurstöðum gæðaúttektar á Hagstofunni sem gerð var á vegum Evrópska hagskýrslusamstarfsins var m.a. lögð áhersla á að þarfir notenda fyrir hagtölur yrðu kannaðar reglulega og aðgengi að þeim bætt. Hagstofan hefur brugðist við með því að endurskilgreina og efla notendahópa, stofna notendahóp með rannsóknarsamfélaginu, koma á fót rannsóknarþjónustu og með nýjum vef. Samstarfssamningar hafa verið gerðir við háskóla um rannsóknir, fulltrúi notenda tekur nú þátt í ákvörðun um afgreiðslu örgagna og aðferðafræðiráð hefur tekið til starfa með þátttöku utan- aðkomandi sérfræðinga. Þó að ýmislegt hafi áunnist hefur enn ekki tekist að uppfylla allar kröfur sem gerðar eru til hagskýrslugerðar. Helst er ábótavant á sviði tölfræði um umhverfismál, en þó hafa áfangar náðst þar.

#### MANNAUÐUR

Hagstofan hefur átt því láni að fagna að hafa á að skipa góðu og traustu starfsfólki með mikla sérfræðiþekkingu. Kröfur í hagtölugerð hafa aukist og nauðsyn

tækniþekkingar hefur farið sífellt vaxandi. Starfsmenn Hagstofunnar hafa aflað sér viðtækrar reynslu og þekkingar hver á sínu sviði og hafa fjölbreytt nám að baki. Mikilvægt er að viðhalda þeim mannaúði og hlúa að honum til að hann vaxi áfram og dafni. Hagtölugerð krefst góðrar samvinnu og samhæfingar margra aðila og hafa starfsmenn Hagstofunnar átt farsælt samstarf við aðrar stofnanir um hagtölugerð og um aðgang að stjórnsýsluskram.

Kostnaður við gerð hagtalna sem uppfylla alþjóðlegar kröfur er mikill og mikilvægt er að gætt sé að hagkvæmni og gæðum við framleiðsluna. Endurnýting upplýsinga, notkun stjórnsýsluskraa og annarra gagna sem til falla í opinberri stjórnsýslu, aðgangur að verðupplýsingum úr kassakerfum verslanakeðja og fleiri raf-rænar gagnalindir lækka kostnað og álag á þá sem annars þyrftu að svara könnunum. Hagstofan þarf að vera vakandi yfir slíkum tækifærum innan þess ramma sem lög um Hagstofuna og persónuvernd setja. Það verður þó ekki undan því komist að leita til einstaklinga og fyrirtækja eftir upplýsingum með úrtakskönnunum. Hagstofan þakkar öllum þeim sem hafa svarað fyrirspurnum og tekið þátt í könnunum hennar fyrir þeirra framlag, því án þess væri hagskýrslugerðin fátæklegri og fróðleikur um hagi lands og þjóðar minni.

**Ólafur Hjálmarsson**  
Hagstofustjóri

**HAGSTOFAN ÞAKKAR ÖLLUM ÞEIM SEM HAFU SVARAÐ FYRIRSPURNUM OG TEKIÐ ÞÁTT Í KÖNNUNUM HENNAR.**



# SKÝRSLA YFIRSTJÓRNAR

Nýr vefur var opnaður á alþjóðadegi hagtalna 20. október og birt var nýtt merki fyrir Hagstofuna. Forsætisráðherra opnaði vefinn við sérstaka athöfn með starfsmönnum þar sem langþráðu markmiði var fagnað.

Talsverð vinna hefur farið í að búa til nýja vefinn enda er heimasíða Hagstofunnar helsta miðlunartæki hagtalna. Ýmsar nýjungar felast í vefnum sem ætlað er að bæta þjónustu við notendur og gera vefinn öruggari.

## BREYTINGAR Á SKIPULAGI

Undir lok árs var skipulagi breytt á Hagstofunni til að leggja meiri áherslu á þjónustu við vísindasamfélagið. Einingin starfsmannamál og alþjóðstarf tók við nýju verkefni um samstarf við rannsóknarsamfélagið og fékk heitið stjórnsýsla og samstarf. Auk fyrri verkefna bættist við umsýsla sérvinnslubeiðna, aðstoð við rannsakaendur og umsýsla trúnaðargagnabeiðna auk þess að aðferðarfræði færðist til einingarinnar.

## GÆÐAKERFI

Innleiðing gæðakerfis hefur gengið samkvæmt áætlun og verklagsreglur verið gerðar fyrir stóran hluta af starfseminni. Unnið var að ýmsum umbótaverkefnum í samræmi við aðgerðaráætlun sem gerð var í kjölfar gæðaúttektar á Hagstofunni og var lokið við 11 verkefni á árinu.

**PRÁTT FYRIR ÞRÖNGA STÖÐU VAR RÁÐIST Í ÝMIS UMBÓTAVERKEFNI Á ÁRINU OG MIKILVÆGUM ÁFÖNGUM Í HAGSKÝRSLUGERÐ LOKIÐ.**

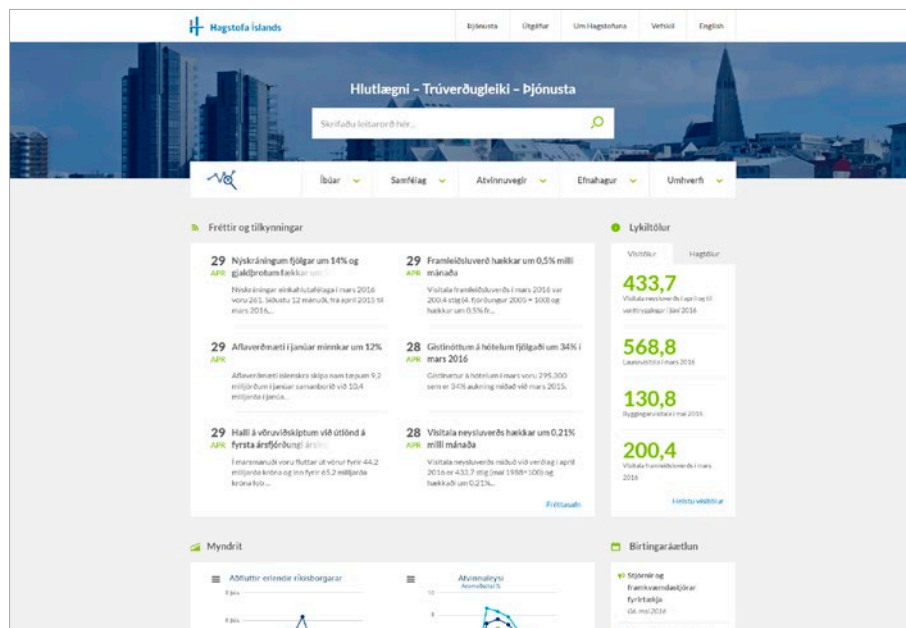
Ráðinn var öryggisstjóri til að innleiða stjórnkerfi upplýsingaöryggis á Hagstofunni. Ráðgjafafyrirtækið ADMON hefur unnið að innleiðingunni með öryggisstjóra. Á árinu voru svonefndar upplýsingaeygnir skilgreindar og áhættu- metnar. Í kjölfarið hefur verið unnið að stýringum til að draga úr áhættu þar sem það á við. Stefnt er að því að Hagstofan fái formlega vottun árið 2016.

## SAMGÖNGUSAMNINGUR

Í byrjun árs bauð Hagstofan starfsmönnum sínum að gera samgöngusamning til að stuðla aðvistvænum samgöngum. Stofnunin styrkir starfsmenn til að ferðast með vistvænum hætti, auk þess að gerður var samningur við Strætó í þessu skyni. Um 50 starfsmenn gerðu samgöngusamning á árinu.



Talsverð vinna hefur farið í að búa til nýja vefinn enda er heimasíða Hagstofunnar helsta miðlunartæki hagtalna. Ýmsar nýjungar felast í vefnum sem ætlað er að bæta þjónustu við notendur og gera vefinn öruggari.





Sigmundur Davíð Gunnlaugsson forsætisráðherra opnaði nýjan vef Hagstofunnar 20. október. Á myndinni með honum er Ólafur Hjálmarsson hagstofustjóri. Elsa Björk Knútsdóttir, sviðsstjóri rekstrarsviðs, flutti stutta tölu um vinnuna við nýja vefinn og helstu nýjungar sem felast í honum. Sjá fleiri myndir á bls. 21.

#### FYRIRTÆKJATÖLFRÆÐI

Fyrirtækjaskrá til hagskýrslugerðar var tekin í notkun og heldur utan um aðalvinnugrein allra rekstraraðila frá og með árinu 2008. Haldið er utan um breytingar á atvinnugreinum í nýjum hugbúnaði með notendavænu viðmóti. Unnið er að því að halda utan um starfsstöðvar fyrirtækja og geiraskiptingu fyrir þjóðhagsreikninga í sama viðmóti og er áformað að þeirri vinnu ljúki á árinu 2016.

Á árinu 2015 var birt ný samanburðarhæf tölfræði um rekstur og afkomu fyrirtækja skipt eftir atvinnugreinum og stærð fyrirtækja. Tölfræðin byggist á aðferðafræði frá hagstofu Evrópusambandsins (Eurostat) varðandi *Structural Business Statistics* (SBS) og er því samanburðarhæf við tölfræði um fyrirtæki og atvinnugreinar sem framleidd er í öðrum Evrópulöndum. Tölfræðin byggist á samræmdum rekstrarframtölum frá ríkisskattstjóra ásamt upplýsingum úr fyrirtækjaskrá til hagskýrslugerðar. Á árinu 2016 er áformað að birta frekari upplýsingar um rekstur og efnahag fyrirtækja.

#### SKAMMTÍMATÖLFRÆÐI

Skammtímatölfræði atvinnugreina hefur verið í þróun samhliða uppbyggingu á

fyrirtækjaskrá og annarri fyrirtækjatölfræði. Í byrjun árs 2016 verður birtingaráætlun uppfærð með mánaðarlegum birtingum á þróun fjölda launþega eftir atvinnugreinum. Skammtímatölur um veltu samkvæmt virðisaukaskattskýrslum verða áfram birtar á tveggja mánaða fresti en samhliða verður unnið að þróun mánaðarlegrar veltuvísitölu. Skammtíma hagtölur um fjölda launþega og veltu byggjast á samræmdri aðferðafræði og verður sú tölfræði samanburðarhæf við önnur Evrópulönd.

#### RANNSÓKNIR OG ÞRÓUN

Á árinu 2015 voru birtar á vef Hagstofu Íslands upplýsingar um útgjöld fyrirtækja og stofnana til rannsókna og þróunarstarfs. Verkefnið var áður í höndum RANNÍS, en var fært til Hagstofunnar. Upplýsingarnar byggjast á rannsókn meðal fyrirtækja og stofnana fyrir viðmiðunarárin 2013 og 2014. Á seinni hluta árs 2015 var gerð rannsókn á nýsköpunarvirgni fyrirtækja á árinu 2014 og verða niðurstöður birtar á vormánuðum 2016. Fylgja báðar þessar rannsóknir alþjóðlegum stöðlum og eru niðurstöður því samanburðarhæfar milli landa.

#### FERÐAÞJÓNUSTUREIKNINGAR

Á árinu 2015 voru birtir ferðaþjónustureikningar fyrir árin 2009–2013. Birtingin byggist á samningi um framleiðslu tölfræðiupplýsinga um ferðaþjónustuna og verða gögn framvegis uppfærð árlega. Samhliða birtingu tölfræði voru birtar

## ” GÆDAÚTTEKTIR ERU GERÐAR REGLULEGA HJÁ ÞEIM RÍKJUM SEM TAKA ÞÁTT Í EVRÓPSKA HAGSKÝRSLUSAMSTARFINU.

ítarlegar greinargerðir um framleiðsluna þannig að aðferðafræði, gögn og vandamál við mælingar voru kunnngjörðar notendum.

#### MANNTAL OG MANNFJÖLDI

Í mars 2015 voru birtar meginniðurstöður manntalsins 2011 eftir svæðum. Stuðst var við nýja svæðaskiptingu sem var sérstaklega gerð til að gera betur grein fyrir niðurstöðum manntalsins. Í ágúst 2015 voru birtar upplýsingar um íbúa sem bjuggu á stofnanaheimilum eða voru án heimilis manntalsdaginn 31. desember 2011. Í september var því næst gerð grein fyrir högum eldri borgara í manntali, þar með talið búsetu og atvinnuþátttöku. Í mannfjöldatölfræði var birt greinargerð um nýjar aðferðir við gerð mannfjöldaspár og tölfræðileg greining á búferlaflutningum Íslendinga sem vakti talsverða athygli.

#### HEILSUFARSRANNSÓKN

Í september var hafist handa við Evrópska heilsufarsrannsókn (e. *European Health Interview Survey*) sem stóð allt haustið og náði til um fjögur þúsund einstaklinga 15 ára og eldri á einkaheimilum. Um er að ræða samræmda rannsókn á Evrópska efnahagssvæðinu (EES) sem nær til heilsufars, notkunar á heilbrigðisþjónustu, áhrifaþætti heilsufars og ýmissa

” **ÝMSAR NÝJUNGAR FELAST Í  
VEFNUM SEM ÆTLAÐ ER AÐ  
BÆTA ÞJÓNUSTU VIÐ NOTENDUR  
OG GERA VEFINN ÖRUGGARI.**



Hinn 11. mars var undirritaður samstarfssamningur milli Hagstofu Íslands og Félagsráðgjafardeildar Háskóla Íslands. Samningurinn gerir meistaranemum í félagsráðgjöf kleift að vinna að rannsóknum á íslensku þjóðlífi með áherslu á velferðar- og fjölskyldumálefni með gögnum og aðstoð sérfræðinga Hagstofu Íslands.



Hrafnhildur Arnkelsdóttir, sviðsstjóri félagsmálasviðs, Kolbeinn H. Stefánsson sérfræðingur Hagstofunnar og Bergsteinn Jónsson, framkvæmdastjóri Unicef á Íslandi, við undirritun samnings Hagstofu og Unicef 23. mars.

félags- og lýðfræðilegra þátta. Úrvinnsla og greining er hafin og verða niðurstöður rannsóknarinnar birtar árið 2016.

#### KONUR OG KOSNINGAR Í 100 ÁR

Í júní var þess minnst að 100 ár voru liðin frá því að konur fengu kosningarétt og kjörgengi til Alþingis með sérstakri útgáfu sem tileinkuð var konum og kosningum í 100 ár. Einnig tók Hagstofan þátt í nýrri norrænni útgáfu *Nordic Gender Equality in Figures 2015*.

#### TEKJUTÖLFRÆÐI

Í árslok voru birtar nýjar hagtölur um tekjur einstaklinga árin 1990–2014. Talnaefnið tók til heildar-, atvinnu-, fjármagns- og ráðstöfunartekna ásamt annarra tekna og skatta. Birtar voru dreifingar fyrir heildar- og atvinnutekjur sem tíundamörk ásamt 95% og 99% mörkum. Hagtölurnar byggjast á skattframtölum einstaklinga sem eru skattskyldir hér á landi og skilað hafa framtali til ríkisskattstjóra. Um er að ræða talnefni sem er samanburðarhæft á milli ára. Einnig voru birtar upplýsingar um ráðstöfunartekjur eftir menntunarsigli og gerð grein fyrir samanburði við önnur lönd á Evrópska efnahagssvæðinu.

#### TÖLFRÆÐI UM LAUNAKOSTNAÐ

Birtar voru niðurstöður rannsóknar á launakostnaði (e. *Labour Cost Survey, LCS*) sem gerð er í löndum Evrópu á fjögurra ára fresti. Rannsókninni er ætlað að veita samanburðarhæfar upplýsingar um samsetningu launakostnaðar og greiddra stunda í einstökum atvinnugreinum innan Evrópu.

## GERÐIR HAFA VERIÐ SAMNINGAR VIÐ ÞRJAR STÆRSTU VERSLUNARKEÐJUR LANDSINS Á DAGVÖRUMARKAÐI UM SKIL Á RAFRÆNUM GÖGNUM.

Áhersla var lögð á nýjar hagtölur sem tengjast vinnuaflinu og byggjast á vinnumarkaðsrannsókn Hagstofunnar. Birtar voru upplýsingar um þátttöku í símenntun og stöðu á vinnumarkaði eftir menntunarsstöðu, hagtölur um vinnulitla og mögulegt vinnuafli, hlutfall starfandi í atvinnugreinum eftir aðal- og aukastarfi og grein gerð fyrir kynjahlutfalli. Auk þess voru birtar upplýsingar um stéttarfélagasáðild á íslenskum vinnumarkaði.

#### FÉLAGSVÍSAR OG LÍFSKJÖR

Birtar voru niðurstöður um skort á efnislegum gæðum, dreifingu tekna, byrði húsnæðiskostnaðar og stöðu á húsnæðismarkaði. Í samræmi við samkomulag við UNICEF var unnin greiningarvinna á aukarannsóknum lífskjararannsóknar árin 2009 og 2014 sem sneru að högum barna á Íslandi. Birtar voru niðurstöður um lífskjör og lífsgæði barna og framkvæmd ítarlegri greining til að varpa frekara ljósi á viðfangsefnið.

#### NORRÆNIR SAMRÁÐSFUNDIR

Í apríl var haldinn tveggja daga fundur í Reykjavík í NUNA-hópnum, sem er norrænn samráðshópur um aðferðafræði þjóðhagsreikninga. Þátttakendur

voru um 20, þar af 15 frá hinum Norðurlöndunum. Á fundinum voru ýmis aðferðafræðileg álitamál kynnt og rædd. Í október var, í samvinnu við Seðlabanka Íslands, haldinn norrænn fundur um fjármálareikninga. Sá fundur var einnig í tvo daga og sátu hann einnig um 20 manns.

#### VÖRUVIÐSKIPTI

Hlutfall vöruútflutnings til Hollands af heildarútflutningi hefur vaxið hratt á undanförunum árum og því beittu Hagstofa Íslands og utanríkisráðuneytið sér fyrir sérstakri rannsókn í því skyni að varpa ljósi á þessa þróun. Mikið af vöruútflutningi fer um skipahöfnina í Rotterdam á leið til áfangastaða í öðrum ríkjum. Haft var samband við útflytjendum og var niðurstaða rannsóknarinnar sú að ekki sé unnt með auknum upplýsingum frá útflytjendum að finna endanlegt ákvörðunarland fyrir megnið af þessum útflutningi.

#### VÍSITÖLUR

Gerðir hafa verið samningar við þrjár stærstu verslunarkeðjur landsins á dagvörumarkaði um skil á rafrænum gögnum um verðupplýsingar úr kassakerfum. Eftir því sem þessu verkefni vindur fram er fyrirsjáanlegt að gæði undirliggjandi

## Í NÓVEMBER TÓK TIL STARFA RÁÐGJAFANEFND HAGSTOFU ÍSLANDS UM AÐFERÐAFRÆÐI SEM ER AÐ MESTU SKIPUÐ UTANÁÐKOMANDI SÉRFRÆÐINGUM.





3. mars komu fulltrúar Vinnuálagstofnunar og kynntu átakið Virkjum hæfileikana.



Efri mynd: Þriðjudaginn 21. apríl komu fulltrúar frá yfirstjórn forsætisráðuneytisins í heimsókn til að kynna sér helstu verkefni Hagstofunnar. Neðri mynd: Hinn 5. júní var manntalið 1981 flutt til varðveislu og frágangs hjá Þjóðskjalasafni. Magnús S. Magnússon fylgdi manntalinu úr hlaði.

gagna fyrir vinnslu á visitölu neysluverðs muni aukast enn frekar en nú er. Á undanförunum árum hefur mikilvægi raf-rænna verðupplýsinga aukist og stöðugt fleiri hagstofur nýta slíkar upplýsingar við útreikning verðvísitalna. Stefnt er að því að innan skamms nýti íslensk verðtölfræði þessa tækni til jafns við þær hagstofur sem eru í fararbroddi á þessu sviði.

#### HEIMSÓKN FRÁ FORSÆTISRÁÐUNEYNTINU

Æðstu embættismenn forsætisráðuneytisins heimsóttu Hagstofuna í apríl. Kynntu þeir sér helstu verkefni Hagstofunnar og starfsáætlun 2015. Voru góðar umræður um helstu verkefni og framtíðarsýn Hagstofunnar auk þess að gestirnir skoðuðu húsnæði Hagstofunnar og fengu sérstaka kynningu á hverju sviði.

#### ÁÐFERÐAFRÆÐI

Í nóvember árið 2015 tók til starfa Ráðgjafanefnd Hagstofu Íslands um aðferðafræði sem er að mestu skipuð utanaðkomandi sérfræðingum á sviði aðferðafræði og tölfræði. Nefndin mun veita Hagstofunni ráðgjöf um rannsóknir, þróun og umbætur á sviði aðferðafræði. Að auki mun nefndin veita stuðning við skrif á aðferðafræðihandbók Hagstofunnar.

#### NOTENDUR

Hagstofa Íslands stóð fyrir notendakönnun í febrúar og mars. Ánægja notenda (á kvarðanum 0–10) mældist 6,6 sem er nokkru lægra en mælingar árána 2009 og 2013. Ánægja notenda með mismunandi efnisflokka stjórnaðist fyrst og fremst af því hversu vel hagtölurnar uppfylltu þarfir

þeirra, hversu fljótt tölurnar voru gefnar út og hversu auðvelt var að lesa úr þeim.

Fyrsti formlegi fundur notendahóps rannsóknarsamfélagsins var haldinn í ágúst. Unnið hefur verið skipulega að bættri þjónustu við fræðasamfélagið frá árinu 2013. Mikilvægt er að fá rödd notenda til að leiða uppbyggingarstarf á þessu sviði og hópnum er ætlað það hlutverk að vera ráðgefandi um mótun og framkvæmd stefnu Hagstofunnar á sviði afgreiðslu örgagna í vísindalegum tilgangi. Hópurinn kaus fulltrúa sinn í trúnaðargagnanefnd Hagstofunnar og ákveðin var skýr áhersla á að koma upp fjaraðgengi til afgreiðslu rannsóknagagna.

Hagstofan og Félagsráðgjafadeild Háskóla Íslands undirrituðu samstarfs-samning í mars. Markmið samningsins er að auka rannsóknasamstarf Hagstofunnar og Félagsráðgjafadeildar, auk þess sem hann bætir tengsl Hagstofunnar við fræðasamfélagið. Samstarfssamningurinn gerir meistaraneinum í félagsráðgjöf kleift að vinna að rannsóknum á íslensku þjóðlífi, með áherslu á velferðar- og fjölskyldumálefni, með gögnum og aðstoð sérfræðinga Hagstofu Íslands. Samningurinn gerir Hagstofunni kleift að auka gæði gagna sinna með aðstoð nemenda.

#### NÝTT VERKLAG VIÐ SÉRVINNSLUR

Í september tók Hagstofan upp nýtt verklag við sérvinnslur, það er hagtölur sem notendur geta óskað eftir að sérfræðingar Hagstofunnar taki saman og eru ekki hluti af reglulegri starfsemi. Markmið breytinganna var að bæta og jafna þjónustuna þannig að allir notendur sætu

## UNNIÐ HEFUR VERIÐ SKIPULEGA AÐ BÆTTRI ÞJÓNUSTU VIÐ FRÆÐASAMFÉLAGIÐ FRÁ ÁRINU 2013.

við sama borð og staða verkefna og yfirsýn væri betur tryggð. Tekið var upp sérstakt hugbúnaðarkerfi til að halda utan um verkefni og hafa tæplega 70 sérvinnslur farið um kerfið síðan það var tekið í gagnið.

#### MANNTAL FRÁ 1981

Í ákvæði til bráðabirgða í lögum um Hagstofu Íslands er heimild til að afhenda Þjóðskjalasafni Íslands til varðveislu trúnaðargögn sem aflað var vegna manntals 1981. Um aðgang að gögnum fer samkvæmt 2. mgr. 26. gr. laga um opinber skjalasöfn. Samkvæmt því verður heimilt að veita aðgang að manntalinu þegar liðin eru 80 ár frá því að gagnanna var aflað. Hagstofan afhenti Þjóðskjalasafninu gögnin 5. júní 2015.

#### NORRÆNT SAMSTARF

Norrænn fundur um samstarf á sviði afgreiðslu örgagna til vísindarannsókna var haldinn á Hagstofunni í september 2015. Unnið er að því að koma upp afgreiðslu á örgögnum frá Norðurlöndum sem vísindamenn geti nálgast á einum stað. Mikilvægur þáttur verkefnisins er að bæta yfirsýn yfir gögn hagstofanna og koma upp samhæfðu kerfi lýsigagna. Er verkefnið stutt af Norrænu ráðherranefndinni.

# FJÁRMÁL OG REKSTUR

Hagstofa Íslands var rekin með 53,5 m.kr. halla árið 2015, en var með 37,9 m.kr. tekjuafgang árið 2014. Skýrist halli á rekstri einkum af hærri launakostnaði auk þess að sértekjur voru ekki eins miklar og áætlað var. Loks fékk Hagstofan heimild til að ganga á eigið fé og fjármagna með því heilsufarsrannsókn.

Heildartekjur námu samtals 1.192,6 m.kr. Framlag úr ríkissjóði hækkaði um 5,7% frá fyrra ári, en sértekjur lækkuðu um 32,9 m.kr. eða 18,7%. Heildargjöld ársins voru 1.246,1 m.kr. og hækkuðu um 10,1% á milli ára, en þar af var launakostnaður 1.010,0 m.kr. eða 81,1% af útgjöldum í heild.

## TEKJUR

Heildartekjur Hagstofu Íslands árið 2015 voru 1.192,6 m.kr. árið 2015, þar af var framlag úr ríkissjóði 1.049,4 m.kr. og sértekjur 143,2 m.kr.

## SÉRTEKJUR

Sértekjur námu 143,2 m.kr. árið 2015, þar af voru 53,7 m.kr. vegna þjónustusamnings við kjararannsóknarnefnd og 13,9 m.kr. vegna þjónustusamnings við kjararannsóknarnefnd opinberra starfsmanna. Seld þjónusta nam 42,0 m.kr. sem er töluverð lækkun frá fyrra ári, en árið 2014 var þessi liður 62,0 m.kr., en stóru verkefni lauk það ár. Styrkir frá erlendum aðilum námu 31,6 m.kr. og sala hagskýrslna og fjármunatekjur námu 2,0 m.kr. Tekjur Hagstofunnar frá Eurostat drógust verulega saman frá fyrra árum. Brugðist hefur verið við, með því að fjölga sérvinnslum og umsóknum um fleiri styrki frá Eurostat, en breyttar reglur hafa valdið því að erfiðara er fyrir smærri ríki að fá styrki en áður.

## REKSTRARGJÖLD

Heildargjöld námu 1.246,1 m.kr. Stærsti útgjaldaliður Hagstofunnar er laun og launatengd gjöld og nemur hann 81,1% af heildarútgjöldum. Hækkuðu launaútgjöld um 15,1% á milli ára vegna kjarasamninga og úrskurðar gerðardóms um laun á árinu 2015, auk þess sem starfsmönnum fjölgaði. Þar sem úrskurðurinn og kjarasamningar

**TEKJUR HAGSTOFUNNAR FRÁ EUROSTAT DRÓGUST VERULEGA SAMAN FRÁ FYRRI ÁRUM. BRUGÐIST HEFUR VERIÐ VIÐ MEÐ ÞVÍ AÐ FJÖLGA SÉRVINNSLUM OG UMSÓKNUM UM FLEIRI STYRKI FRÁ EUROSTAT.**

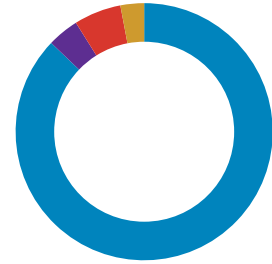
voru afturvirkir og launabætur fjáraukeyfingara komu seint á árinu var ekki svigrúm til að bregðast við innan ársins. Húsnæðiskostnaður er annar stærsti útgjaldaliðurinn og nemur hann 8,2% af heildargjöldum og lækkaði um 5,3% frá fyrra ári vegna sparnaðar. Hagstofan minnkaði við sig húsnæði og var spyrilaverfært í aðalbyggingu Hagstofunnar að Borgartúni 21a og er öll starfsemin á einum stað. Verkkaup hækkuðu á árinu, voru 3,5 m.kr. í stað 1,9 m.kr. árið áður. Aðrir liðir lækkuðu og ber þar helst að nefna lækkun kostnaðar vegna ferðalaga um 21,1% og lækkun á eignakaupum um 34,3%. Launakostnaður nam 1.010,0 m.kr. og önnur rekstrargjöld 236,1 m.kr. Önnur rekstrargjöld skiptast þannig: Húsnæðiskostnaður 102,5 m.kr., aðkeypt þjónusta 78,1 m.kr. ferðakostnaður, námskeið og fundir 29,3 m.kr., almennur rekstur 15,3 m.kr., eignakaup 7,4 m.kr. og verkkaup 3,5 m.kr.



## REKSTARREIKNINGUR

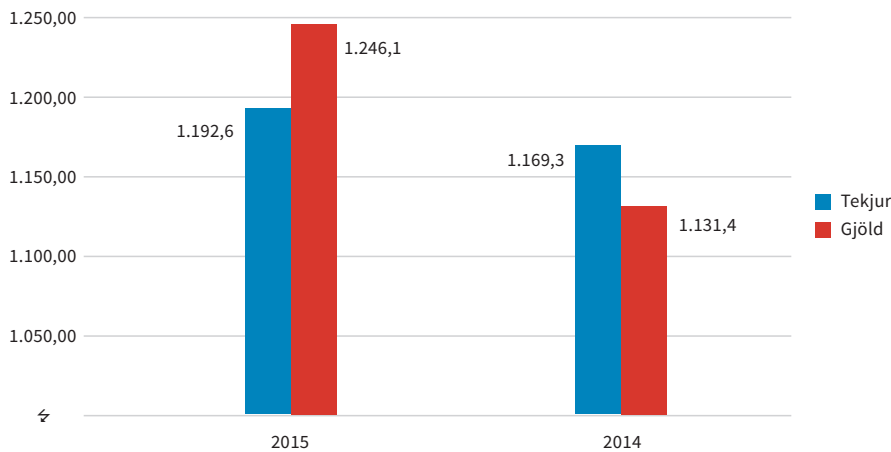
Milljónir króna	2015	2014
<b>Tekjur</b>		
<b>Alls</b>	<b>1.192,6</b>	<b>1.169,3</b>
Framlag úr ríkissjóði	1.049,4	993,2
Sértekjur	143,2	176,1
<b>Gjöld</b>		
<b>Alls</b>	<b>1.246,1</b>	<b>1.131,4</b>
Laun	1.010,0	877,6
Ferðakostnaður, námskeið, fundir	29,3	37,1
Rekstur	15,3	15,7
Þjónusta	78,1	79,6
Verkkaup	3,5	1,9
Húsnæðiskostnaður	102,5	108,3
Eignakaup	7,4	11,2
Tekjuafgangur/halli	-53,5	37,9

## TEKJUR

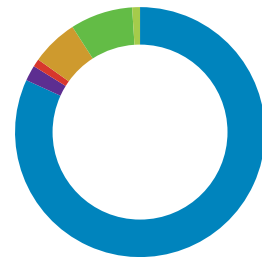


Framlag ríkisins (88,0%)
Sérfræðiþjónusta (3,5%)
Hagskýrslur (0,0%)
Samningar um kjararannsóknir (5,7%)
Styrkir (2,7%)
Aðrar tekjur (0,1%)

## TEKJUR OG GJÖLD, MILLJÓNIR KRÓNA



## GJÖLD



Laun (81,1%)
Ferðakostnaður, námskeið, fundir (2,4%)
Rekstur (1,2%)
Þjónusta (6,3%)
Verkkaup (0,3%)
Húsnæðiskostnaður (8,2%)
Eignakaup (0,6%)

# TÖLFRÆÐI UM TÖLFRÆÐI

Hagstofa Íslands leggur mikið upp úr því að koma hagtolum í hendur notendum tímanlega og áreiðanlega. Þar leikur vefsetur Hagstofunnar stórt hlutverk. Í ár tók Hagstofan stórt skref í átt að betri miðlun upplýsinga með opnun nýs vefs.

Áhersla var lögð á að einfalda alla notkun upplýsinga með nýju flokkunarkerfi, fjölbreytileika við lestur af mismunandi skjáastærðum, auðveldari tengingum og myndrænni framsetningu.

Á árinu urðu einnig áherslubreytingar hjá Hagstofunni varðandi útgáfur á prentuðu efni vegna minni eftirspurnar. Allt efni Hagstofunnar er gefið út á vefnum og prentuð útgáfa verður viðbótar-skref, óski notandi eftir slíkri þjónustu, að undanskilinni útgáfu sem er sérstaklega hönnuð fyrir notkun á prentuðu formi eins og Iceland in Figures. Með þessu tryggir Hagstofan betri þjónustu við notendur, bæði innlenda og erlenda.

## ALÞJÓÐADAGUR HAGTALNA

Sameinuðu þjóðirnar stóðu fyrir alþjóðadegi hagtalna í annað sinn þann 20. október 2015. Dagurinn er haldinn hátíðlegur á fimm ára fresti. Árið 2015 voru ein-kunnarorðin *betri gögn — betra samfélag*. Hagstofa Íslands tók virkan þátt í alþjóðlegum degi hagtalna ásamt 112 öðrum þjóðum og 21 alþjóðlegri stofnun. Í tilefni dagsins var nýr vefur Hagstofu Íslands settur í loftið, nýtt flokkunarkerfi og uppfært kerfi fyrir talnaefni Hagstofunnar.

## FRÉTTATILKYNNINGAR

Árið 2015 gaf Hagstofa Íslands út 523 fréttatilkynningar, 265 á íslensku og

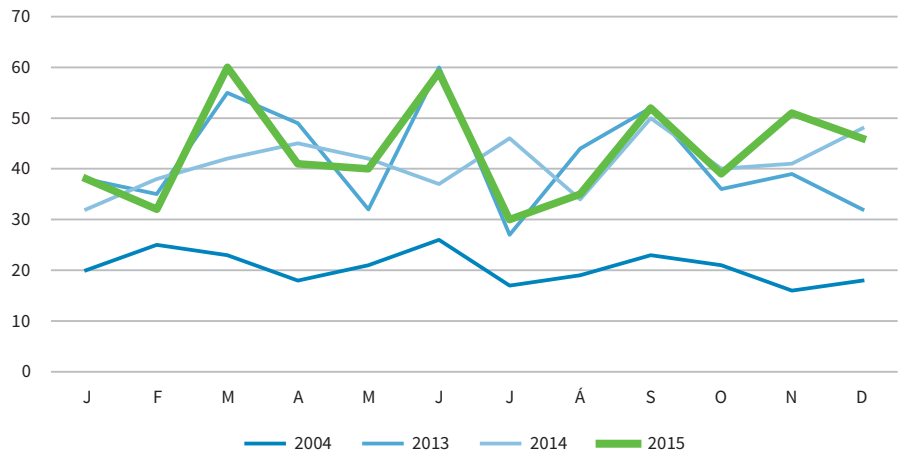
**HAGSTOFA ÍSLANDS TÓK VIRKAN ÞÁTT Í ALÞJÓÐLEGUM DEGI HAGTALNA ÁSAMT 112 ÖÐRUM ÞJÓÐUM OG 21 ALÞJÓÐLEGRI STOFNUN.**

258 á ensku. Það er fjölgun um 6% frá síðasta ári og þýðir að Hagstofan gaf út að meðaltali 44 fréttatilkynningar á mánuði. Flestar fréttatilkynningar voru gefnar út í mars og júní (60 og 59 tilkynningar) en færstar í febrúar og júlí (32 og 30 tilkynningar). Hagstofan birtir fréttatilkynningar og talnaefni samkvæmt birtingaráætlun og stóðust birtingarnar í 96% tilvika sem er um þremur prósentustigum hærra en árið 2014.

## HEIMSÓKNIR Á VEF

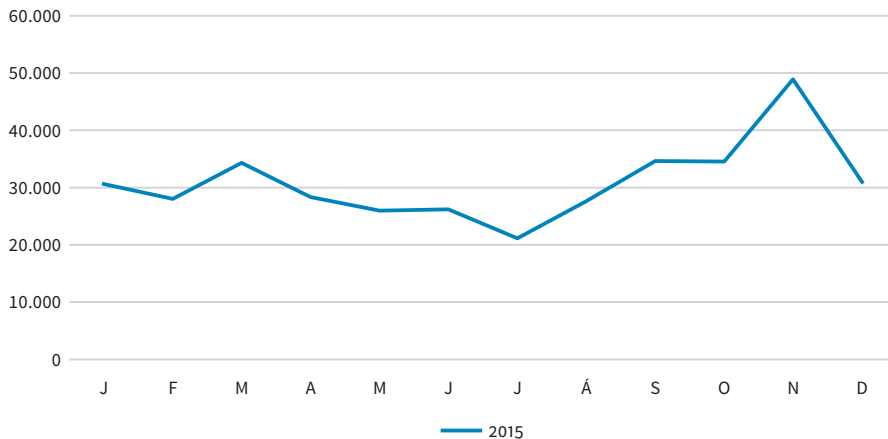
Nýr vefur Hagstofu Íslands hafði töluverð áhrif á heimsóknir á vefinn. Í heildina voru heimsóknir á vefinn rúmlega 370 þúsund árið 2015 og dreifðust nokkuð jafnt yfir árið, að meðaltali rúmlega 30 þúsund heimsóknir á mánuði. Gestir komu frá um 160 löndum þótt meirihluti heimsókna eða um 88% hafi komið frá Íslandi. Útgáfa fréttatilkynninga og heimsóknir á vefinn héldust nokkuð vel í hendur, að undanskildum tveimur tímabilum: Heimsóknir yfir sumarið voru dræmar en í

FJÖLDI FRÉTTATILKYNNINGA





### FJÖLDI HEIMSÓKNA Á VEF 2015



ágúst fjölgaði þeim aftur. Auk þess var veruleg aukning á síðasta ársfjórðungi, október til desember, rétt eftir að ný útgáfa vefsins var sett í loftið. Sá ársfjórðungur samsvarar um 30% af heildarheimsóknum á vefinn árið 2015. Rétt er að geta þess, að hagtölum frá Hagstofunni er einnig miðlað um vefi alþjóðastofnana, einkum Eurostat, auk þess sem fyrirtækið DataMaket miðlar þeim um vef sinn.

### TALNAEFNI

Í kringum útgáfu nýju vefsíðunnar var hugbúnaðarkerfið sem heldur utan um allt útgefið talnaefni Hagstofunnar uppfært. Með þeirri uppfærslu gat Hagstofan loksins boðið upp á möguleika á að tengja kerfi notenda við talnaefni Hagstofunnar í gegnum vefþjónustur. Talnaefni Hagstofunnar nær yfir rúmlega 3.300 gagnatöflur og er flokkað eftir nýju flokkunarkerfi sem var tekið í notkun á árinu og byggist á 5 yfirflokkum. Flestar gagnatöflur eru í flokknum *Samfélag*,

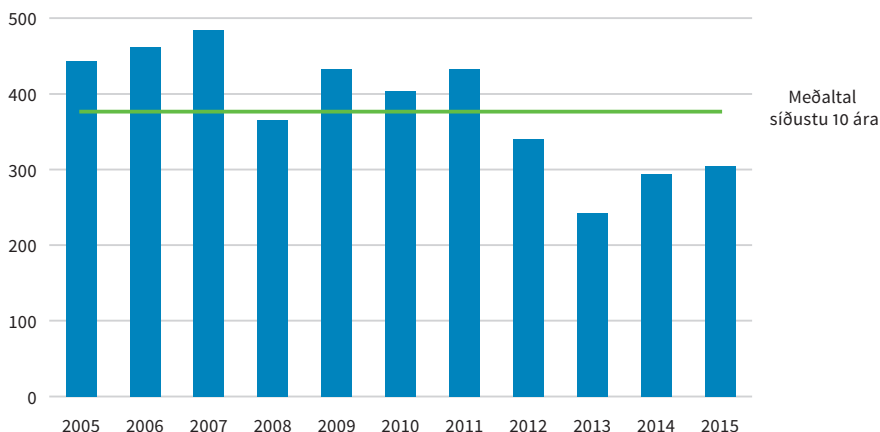
rúmlega 500 töflur á íslensku (undir þeim flokki eru töflur á ensku fleiri en íslenskar þótt oftast séu fleiri íslenskar töflur). Fæstar töflur eru aftur á móti í flokknum *Umhverfi*, tæplega 20 töflur. Umhverfiflokkurinn er um þessar mundir í vexti og má búast við fleiri töflum sem snúa að umhverfismálum á komandi árum.

### ÚTGÁFUR

Hagstofa Íslands stóð eins og fyrri ár í viðamikilli útgáfu á ýmsum ritum. Gefin voru út 47 hefti í ritröð Hagtíðinda sem er aukning um tvö rit frá árinu áður. Hagstofan gaf út ritið *Iceland in Figures* (lykilhagtölur) í 20. skiptið en ritið er vinsælt, einkum innan ferðaþjónustunnar. Landshagir (árbók hagtalna) komu út í 25. sinn og hefur því verið gefið út í aldarfjórðung. Töflufjöldi í Landshögum árið 2015 var 277 sem er um 5% færri töflur en árið áður. Töflum hefur farið fækkandi í Landshögum frá árinu 2009 og árið 2015 var töflufjöldinn undir meðaltali yfir öll árin.

**Í HEILDINA VORU HEIM-  
SÓKNIR Á VEFINN RÚM-  
LEGA 370 ÞÚSUND ÁRIÐ 2015 OG  
DREIFÐUST NOKKUÐ JAFNT YFIR  
ÁRIÐ, AÐ MEÐALTALI RÚMLEGA 30  
ÞÚSUND HEIMSÓKNIR Á MÁNUÐI.**

### MEÐALTAL FYRIRSPURNA Á MÁNUÐI





Starfsfólk upplýsingatækni og miðlunar sem bar hitann og þungann af nýjum vef Hagstofu Íslands. Myndin er tekin þegar vefurinn var formlega opnaður 20. október.

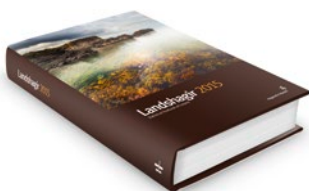
**ÁRIÐ 2015 BÁRUST AÐ MEÐALTALI RÚMLEGA 300 FYRIRSPURNIR Á MÁNUÐI, UM 4% FLEIRI EN ÁRIÐ 2014 EN UNDIR MEÐALTALI UNANFARINNA ÁRA.**

Ýmsar breytingar hafa orðið á Landshögum í gegnum árin og árið 2015 voru meðal annars alþjóðlegar tölur felldar inn í hvern kafla í stað þess að hafa þær í sérstökum kafla eins og venja var frá því að tölurnar voru fyrst birtar í Landshögum árið 1999. Öllu stærri breyting á útgáfu Landshaga var, að þeir eru ekki lengur gefnir út á prenti heldur einungis á vefnum. Hægt er að nálgast prentaðar útgáfur á Hagstofunni fyrir þá sem vilja, en þær prentanir eru í stykkjatali frekar en sérstakri útgáfu (e. *print on demand*). Prentun

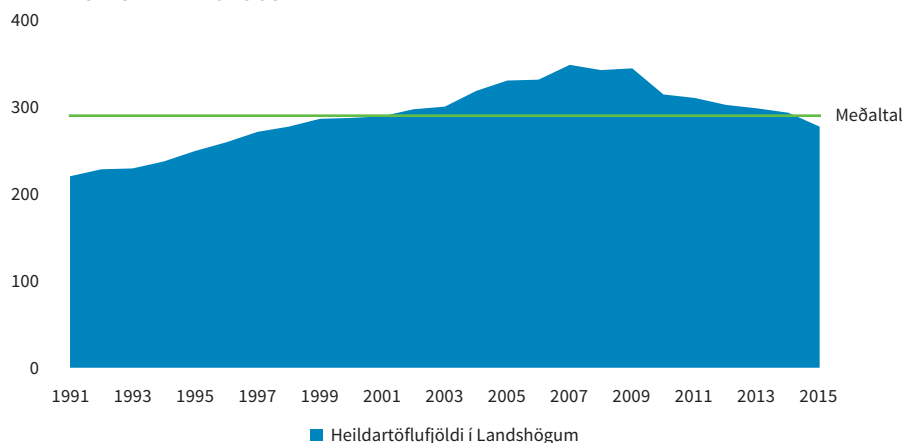
á Hagtiðindum var sömuleiðis hætt á árinu og eru þau nú einungis gefin út á vefnum.

**FYRIRSPURNIR**

Upplýsingaþjónusta Hagstofunnar móttekur og svarar fyrirspurnum um efni hennar. Árið 2015 bárust að meðaltali rúmlega 300 fyrirspurnir á mánuði, um 4% fleiri en árið 2014 en undir meðaltali undanfarinna ára. Langflestar fyrirspurnir, eða um 60%, berast í gegnum síma, en um 40% berast í gegnum tölvupóst og vefinn. Stöku sinnum

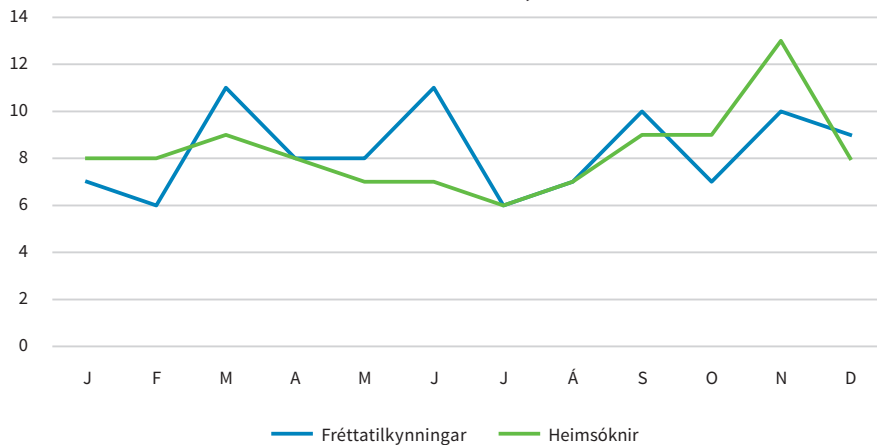


**TÖFLUR Í LANDSHÖGUM**





FRÉTTATILKYNNINGAR Á MÓTI HEIMSÓKNUM 2015, %



koma gestir í húsnæði Hagstofunnar til að fá svör við fyrirspurnum en sá fjöldi nær ekki 1% af heildinni.

#### GAGNASÖFNUN

Til að draga úr svarbyrði einstaklinga og fyrirtækja leggur Hagstofan áherslu á að nota stjórnsýsluskrár til að afla gagna þar sem þess er kostur en stendur jafnframt sjálf að gagnasöfnun meðal einstaklinga, stofnana og fyrirtækja til að geta staðið við lagalegar skuldbindingar um hagskýrslugerð.

#### ÚRTAKSRANNSÓKNIR Á HVERJU ÁRI

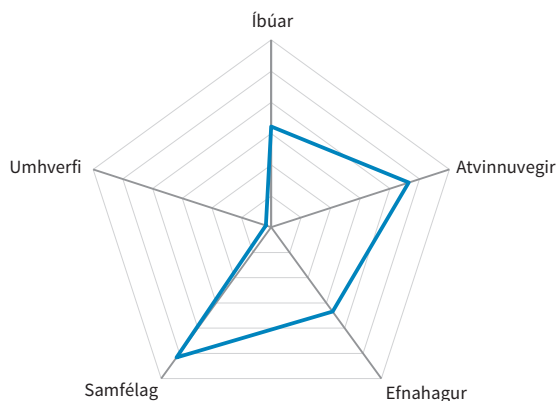
Hagstofan stendur að umfangsmiklum úrtaksrannsóknum ár hvert. Vinnu- markaðsrannsókn fer fram allt árið líkt og rannsókn á útgjöldum heimilanna. Í vinnu- markaðsrannsókn eru einstaklingar spurðir um stöðu sína á vinnu- markaði og liggja svörin til grundvallar hagskýrslugerð um vinnu- markaðsmál. Í rannsókn á útgjöldum heimilanna gefa einstaklingar nákvæmar upplýsingar um útgjöld heimilisins og eru niðurstöður rannsóknarinnar lagðar til grundvallar vísitölu neysluverðs. Hagstofan rannsakar lífskjör í landinu árlega, en lífskjara- rannsókn gefur meðal annars mikilvægar upplýsingar um tekjudreifingu. Hagstofan gerði á árinu evrópska heilsufars- rannsókn þar sem einstaklingar svöruðu meðal annars spurningum um eigin líðan, notkun á heilbrigðisþjónustu, hreyfingu, næringu og fleira tengt heilbrigði. Heildarfjöldi þátttakenda í úrtaks- rannsóknnum um hagi einstaklinga og

heimila var rúmlega 28 þúsund á árinu og svörun að meðaltali rúm 70%.

Hagstofan stendur einnig að viðtækri gagnasöfnun meðal fyrirtækja, annarra rekstraraðila og sveitarfélaga, til dæmis fyrir launarannsókn, fjárhags- upplýsingar sveitarfélaga, vísitölur neyslu- verðs og byggingarkostnaðar, rannsókn á nýsköpunarstarfsemi og þjónustuviðskipti við útlönd. Þessi gagnasöfnun fer að miklu leyti fram rafrænt á vef Hagstofunnar, en sú aðferð við skil á gögnum hefur vaxið mjög undanfarin ár. Á árinu voru gerðir samningar við þrjár stærstu verslana- keðjurnar á dagvörumarkaði um aðgang að rafrænum gögnum úr kassakerfum verslana. Markmiðið er að bæta gæði upp- lýsinga um verð og magn dagvöru í vísitölu neysluverðs og draga úr kostnaði.

” Á ÁRINU VORU GERÐIR SAMNINGAR VIÐ ÞRJÁR STÆRSTU VERSLANAKEÐJURNAR Á DAGVÖRUMARKAÐI UM AÐGANG AÐ RAFRÆNUM GÖGNUM ÚR KASSAKERFUM VERSLANA.

TÖFLUR EFTIR EFNISFLOKKUM 2015



# UPPLÝSINGAÖRYGGI

Hagstofa Íslands vinnur að því að koma á vottuðu stjórnunarkerfi upplýsingaöryggis samkvæmt alþjóðlegum ISO-staðli. Þegar þetta er ritað hefur forúttekt þegar farið fram og stefnt er að vottun utanaðkomandi aðila fyrri hluta árs 2016.

Stjórnunarkerfið fellur vel að gæðakerfi Hagstofunnar og kröfum Persónuverndar um meðferð viðkvæmra trúnaðargagna. Samkvæmt könnun sem Eurostat gerði árið 2013, á meðal hagstofa í evrópska hagskýrslusamstarfinu styðjast flestar við ISO staðalinn. Hagstofur sem ekki notuðu staðalinn studdust við svipaða staðla og stefndu að innleiðingu ISO staðalsins í framtíðinni. Allar líkur eru á að staðallinn verði ríkjandi hjá hagstofum í evrópska hagskýrslusamstarfinu og að gerð verði krafa um notkun hans í nánustu framtíð.

## GÆÐA- OG ÖRYGGISRÁÐ STOFNAÐ

Stjórnunarkerfi upplýsingaöryggis er ætlað að tryggja trúnað, heilleika upplýsinga og að þær séu tiltækar, þegar á þarf að halda. Hagstofan hefur komið á fót gæða- og öryggisráði og samþykkt öryggisstefnu. Talsverð vinna hefur verið lögð í að skilgreina upplýsingaeignir og mat á áhættu við þær. Ef áhætta er talin of mikil eru gerðar úrbætur til að draga úr áhættunni, þannig að hún verði innan ásættanlegra marka. Við áhættumatið er tekið tillit til virði, eða mikilvægi eignar, hvaða ógnir steðja að henni og lagt mat á líkur á áfalli og áhrifin af því. Sett er upp áætlun um aðgerðir og innleiddar reglur, eða stýringar, til mótvægis áhættu.

Eignir í skilningi staðalsins geta verið efnislegar svo sem húsnæði, tölvukerfi og upplýsingar, eða óefnislegar, svo sem þekking, orðspor og viðskiptasambönd.

## HLUTI AF GÆÐAKERFI HAGSTOFUNNAR

Mikilvægur hluti stjórnunarkerfisins er rekjanleiki, skjalfesting og skráning atvika. Einnig að ábyrgð á eignum og aðgerðum sé vel skilgreind. Stjórnunarkerfi upplýsingaöryggis tengist gæðakerfi Hagstofunnar en í þeim báðum er lögð áhersla á að vakta eða kanna aðstæður, bregðast við þeim, skipuleggja og framkvæma aðgerðir. Innri úttektir verða gerðar og viðbragðsáætlanir endurskoðaðar ef með þarf og koma þær til viðbótar árlegri úttekt ytri aðila.

Í lögum um Hagstofu Íslands og opinbera hagskýrslugerð, nr. 163/2007, eru

**” ALLAR LÍKUR ERU Á AÐ STAÐALLINN VERÐI RÍKJANDI HJÁ HAGSTOFUM Í EVRÓPSKA HAGSKÝRSLUSAMSTARFINU OG AÐ GERÐ VERÐI KRAFA UM NOTKUN HANS Í NÁNUSTU FRAMTÍÐ.**

ítarleg ákvæði um trúnað í hagskýrslugerð þar sem m.a. er kveðið á um þagnarskyldu og trúnað starfsfólks Hagstofunnar. Einnig gilda lög um persónuvernd um hagskýrslugerð og trúnaðarskylda samkvæmt lögum um réttindi og skyldur starfsmanna ríkisins. Kveðið er á um það í lögnum, að ef starfsfólk Hagstofunnar brjóti gegn þagnarskylduákvæði þeirra, fari um refsí- ábyrgð samkvæmt ákvæðum almennra hegningarlaga um brot í opinberu starfi.

Í lögum um Hagstofu Íslands er kveðið á um eyðingu trúnaðargagna eftir að þau hafa verið nýtt til hagskýrslugerðar, en ef ástæða þykir til að varðveita þau skal afmá persónuauðkenni þeirra eða dylja. Jafnframt skal Hagstofan stuðla að því að gögn hennar nýtist til tölfræðilegra vísindarannsóknna, en afhending slíkra gagna skal háð þeim skilyrðum að persónuauðkenni hafi verið afmáð eða dulin.

## REGLUR ENDURSKOÐAÐAR SKIPULEGA

Stjórnunarkerfi upplýsingaöryggis fellur vel að þeirri umgjörð, sem opinberri hagskýrslugerð er sett með lögum. Allar reglur um varðveislu og öryggi trúnaðargagna eru skipulegri og þær verða endurskoðaðar reglulega. Ljóst er að hver sá sem ógnar öryggi upplýsinga Hagstofunnar af ásettu ráði á yfir höfði sér málshöfðun eða aðrar við- eigandi aðgerðir í samræmi við lög.

# AFNOT AF GÖGNUM

Hagstofan leggur áherslu á að tryggja jafnan aðgang að upplýsingum. Liður í því er að leggja fram birtingaráætlun þar sem gerð er grein fyrir því hvenær tiltekna upplýsingar verða gerðar aðgengilegar á vef Hagstofunnar.

Aðilar utan Hagstofunnar fá almennt ekki aðgang að gögnum hennar umfram það sem birt er almenningi og öllum er opið. Sé einhverjum veittur frekari aðgangur er þess getið sérstaklega á vef Hagstofunnar. Mikil áhersla er lögð á trúnað og öryggi upplýsinga. Starfsmenn fá einungis aðgang að upplýsingum sem nauðsynlegar eru vegna starfs þeirra. Aðrir hafa ekki aðgang að trúnaðarupplýsingum nema til vísindarannsókna og þá að ströngum skilyrðum uppfylltum.

**STARFSMENN FÁ EINUNGIS  
AÐGANG AÐ UPPLÝSINGUM  
SEM NAUÐSYNLEGAR ERU  
VEGNA STARFS ÞEIRRA.**

## TRÚNAÐARGAGNANEFND

Í samræmi við 13. gr. laga um Hagstofu Íslands og opinbera hagskýrslugerð nr. 163/2007 skal Hagstofan stuðla að því að gögn hennar nýtist til tölfraðilegra vísindarannsókna. Í því skyni hefur stofnunin heimild til að veita viðurkenndum og trúverðugum rannsóknaraðilum aðgang að gögnum eða afhenda gögn úr gagnasafni með almennum upplýsingum um einstaklinga og fyrirtæki.

Árið 2015 fjallaði Trúnaðargagnanefnd Hagstofunnar um beiðnir um aðgang að trúnaðargögnum til vísindarannsókna. Alls bárust 13 ný erindi, 8 hafa verið samþykkt, 2 fengu annan farveg, 1 umsókn féll niður og 2 eru á lokastigi afgreiðslu. Auk þess hefur Trúnaðargagnanefnd afgreitt ýmsar fyrirspurnir.



Margrét Kristín Indriðadóttir deildarstjóri sýnir Magnúsi Pétursyni ríkissáttasemjara tölfraði um laun, tekjur og menntun á 100 ára afmæli Hagstofunnar 2014.



# SAMSTARF VIÐ NOTENDUR

Hagstofa Íslands leggur mikið upp úr góðu samstarfi við notendur hagtalna. Samtöl við notendur geta bæði verið reglubundin og tilfallandi.

Reglubundin samtöl eru venjulega að frumkvæði Hagstofunnar sem formlegt samráð með fundum eða könnunum. Tilfallandi samtöl eru ýmist að frumkvæði Hagstofunnar eða notenda og fara fram með óformlegum eða formlegum hætti í gegnum síma, tölvupóst eða á fundum. Samstarf við notendur eykur skilning á þörfum þeirra og veitir notendum upplýsingar um hagtölur og hagskýrslugerð.

## RÁÐGJAFARNEFND UM VÍSITÖLU NEYSLUVERÐS

Nefndin starfar samkvæmt lögum um vísitölu neysluverðs nr. 12/1995 og skal hún vera Hagstofunni til ráðgjafar um gerð vísitölnnar og fylgjast með reglubundnum útreikningi hennar. Nefndin er skipuð einum fulltrúa tilnefndum af Hæstarétti, einum tilnefndum af Alþýðusambandi Íslands og einum tilnefndum af Samtökum atvinnulífsins. Ráðgjafarnefnd um vísitölu neysluverðs heyrir undir hagstofustjóra.

## RÁÐGJAFARNEFND UM VINNUMARKAÐSTÖLFRÆÐI

Nefndin starfar samkvæmt samningi Hagstofu Íslands og Kjararannsóknarnefndar um launakannanir og aðrar vinnumarkaðsrannsóknir frá 9. september 2004. Hlutverk nefndarinnar er að fylgjast með framkvæmd þessa samnings og vera Hagstofunni til ráðgjafar um gerð vinnumarkaðsrannsókna, einkum launakannana. Í ráðgjafarnefndinni sitja tveir sérfræðingar frá Alþýðusambandi Íslands og tveir frá Samtökum atvinnulífsins. Ráðgjafarnefnd þessi heyrir undir skrifstofustjóra félagsmálasviðs.

## RÁÐGJAFARNEFND UM AÐFERÐAFRÆÐI

Nefndin starfar að ósk Hagstofunnar. Hlutverk nefndarinnar er að hvetja til notkunar traustra aðferða í vinnu Hagstofunnar, í samræmi við 7. meginreglu evrópskrar hagskýrslugerðar. Í ráðgjafarnefndinni sitja fulltrúar frá Hagstofunni, Raunvísindadeild Háskóla Íslands,

Viðskiptadeild Háskólans í Reykjavík, Félagsvísindastofnun, Hagfræðideild Háskóla Íslands, Seðlabanka Íslands og Íslenskri Erfðagreiningu. Ráðgjafarnefndin heyrir undir Hagstofustjóra.

## NOTENDAHÓPAR

Til að tryggja gæði þeirra hagtalna og þeirrar þjónustu sem Hagstofan veitir, þarf að þekkja væntingar þeirra sem nota þessar hagtölur og þessa þjónustu. Þarfir og væntingar notenda geta verið misjafnar og því hefur Hagstofan flokkað notendur sína í níu hópa þannig að innan hvers hóps eru svipaðar þarfir fyrir hagtölur:

- ▶ Almenníngur
- ▶ Fjölmíðlar
- ▶ Fyrirtæki
- ▶ Greiningaraðilar
- ▶ Nemendur
- ▶ Rannsóknarsamfélagið
- ▶ Samtök
- ▶ Stjórnvöld
- ▶ Alþjóðastofnanir og aðrir erlendir notendur

Hagstofan skipuleggur fundi og kannanir til að skilja betur þarfir og væntingar notenda með það að markmið að bæta gæði.

Til að notendafundir og kannanir skili þeim árangri sem að er stefnt þurfa þeir að veita upplýsingar um:

- ▶ Hvað vantar og hverju sé ofaukið í útgáfu Hagstofunnar
- ▶ Hvort nákvæmni og áreiðanleiki sé hæfilegur
- ▶ Hvort tímanleiki og tíðni sé hæfileg
- ▶ Hvort samræmi og samanburðarhæfni hagtalna mæti væntingum
- ▶ Hvort aðgengi að hagtölum og skýrleiki hagtalna mæti væntingum

## NOTENDAHÓPUR GREININGARAÐILA

Hópurinn fjallar um þarfir og væntingar þeirra notenda sem nota hagtölur til

að greina efnahagsmál og framvindu hagkerfisins. Hópurinn hittist tvisvar á ári. Hann er skipaður fulltrúum frá:

- ▶ Ráðuneytum og opinberum stofnunum
- ▶ Seðlabanka Íslands
- ▶ Fyrirtækjum á fjármálamarkaði
- ▶ Sjálfstætti starfandi greiningarfyrirtækjum
- ▶ Samtökum á vinnumarkaði

Notendahópur greiningaraðila hélt einn fund á árinu.

#### NOTENDAHÓPUR RANNSÓKNAR-SAMFÉLAGSINS

Hópurinn fjallar um þarfir og væntingar þeirra notenda sem vegna vísindarannsóknna fá aðgang að örgögnum hjá Hagstofunni og nota hagtölur til vísindalegra rannsókna. Hópurinn vinnur að bættri þjónustu fyrir örgagnanotendur og er ráðgefandi um mótun og framkvæmd stefnu Hagstofunnar í málefnum örgagna. Jafnframt er hópurinn ráðgefandi um hagnýtingu á gögnum, í umsjá stofnunarinnar, sem nýta má í vísindalegum tilgangi. Hópurinn hittist tvisvar á ári. Hann er skipaður fulltrúum frá:

- ▶ Háskólum
- ▶ Seðlabanka Íslands
- ▶ Rannsóknarstofnunum

Notendahópur rannsóknarsamfélagsins hélt einn fund á árinu.

#### FAGHÓPUR UM VERÐVÍSITÖLUR

Notendum er einnig boðið upp á fyrirlestra og umræður um einstaka efnisflokka í hagskýrslugerðinni.

Á fundum hjá faghópi um verðvísitölur er fjallað um aðferðir við verðtölfræði og vísitölugerð, þá sér í lagi fyrir vísitölu neysliverðs, vísitölu framleiðsluverðs og vísitölu byggingarkostnaðar. Fundir eru alla jafna haldnir einu sinni á ári með fulltrúum frá:

- ▶ Ráðuneytum og opinberum stofnunum
- ▶ Háskólum
- ▶ Seðlabanka Íslands
- ▶ Fyrirtækjum á fjármálamarkaði
- ▶ Samtökum á vinnumarkaði og öðrum hagsmunasamtökum

Faghópur um verðvísitölur hét áður notendahópur um verðvísitölur. Hann hélt einn fund á árinu.

**SAMSTARF VIÐ NOTENDUR  
EYKUR SKILNING Á ÞÖRFUM  
ÞEIRRA OG VEITIR NOTENDUM  
UPPLÝSINGAR UM HAGTÖLUR  
OG HAGSKÝRSLUGERÐ.**

Stefán Ólafsson og Rósmundur Guðnason á 100 ára afmæli Hagstofunnar sem haldið var hátíðlegt 28. október 2014 með opnu húsi þar sem boðið var helstu notendum og samstarfsaðilum.



# STARFSFÓLK

Við Hagstofuna störfuðu 107 fast-ráðnir starfsmenn í 104 fullum stöðugildum í lok árs 2015, en það er aukning um 8% frá árinu áður.

Meðalaldur starfsmanna var tæp 45 ár og höfðu þeir starfað að meðaltali um 8,3 ár hjá stofnuninni. Hlutfall háskólamenntaðra hefur farið vaxandi á undanförunum árum og voru 83% starfsmanna með háskólamenntun í lok árs 2015 sem er aukning um eitt prósentustig milli ára. Nokkrar mannbreytingar voru á árinu. Átta starfsmenn hættu störfum og sextán nýir starfsmenn hófu störf. Auk fastráðinna starfsmanna störfuðu hjá Hagstofunni á árinu alls 121 lausráðinn spyrill og unnu þeir um 7,3 ársverk við innsöfnun gagna.

Ýmiss konar fræðsla stóð starfsfólki til boða á árinu. Þar má helst nefna gæðanámsskeið og kynningu um öryggismál, auk þess sem nýir starfsmenn fengu sérstaka fræðslu um Hagstofuna og starfsemi hennar. Mikið var um innanhússkynningar eins og undanfarin ár. Deildir Hagstofunnar kynntu starfsemi sína og verkefni fyrir samstarfsfólki, auk þess sem fjölmargir sérfræðingar héldu kynningar á áhugaverðum niðurstöðum úr birtingum Hagstofunnar.

## FJÖLBREYTT FÉLAGSLÍF

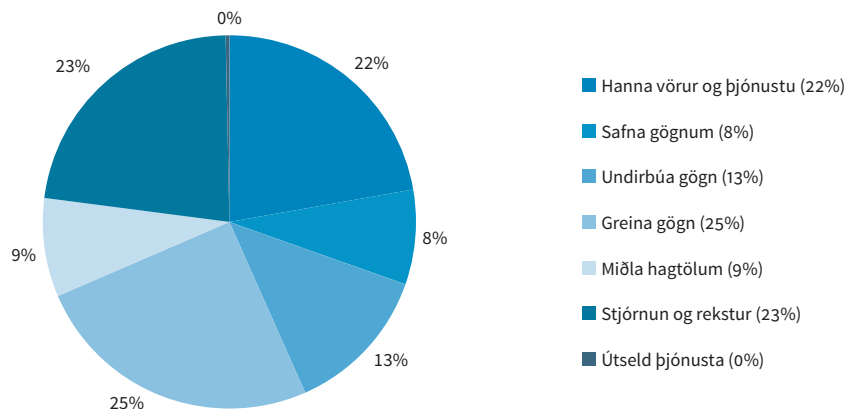
Starfsmannafélag Hagstofunnar hélt sem áður uppi virku félagslífi í stofnuninni. Í upphafi árs blésu þjóðlegir vindar í félagslífi stofnunarinnar og haldið var þorablót í annað sinn. Það tókst með ágætum og

**HLUTFALL HÁSKÓLA-MENNTAÐRA HEFUR FARIÐ VAXANDI Á UNDA NFÖRUNUM ÁRUM OG VORU 83% STARFSMANNA MEÐ HÁSKÓLAMENNTUN Í LOK ÁRS 2015.**

virðist ætla að festa sig í sessi sem árlegur viðburður. Árleg haustferð var hin fjölbreyttasta og tók Gaii litli á móti starfsmönnum í Hernámssetrinu og fræddi þá um sögu hernáms í Hvalfirði. Þaðan lá leiðin upp á Langjökul í skoðunarferð um undirheima jökulsins áður en haldin var hamborgaraveisla í félagsheimili Valfells í Borgarnesi. Ferðin þótti ákaflega vel heppnuð og skemmtileg. Októberfest var haldið í samstarfi við nágretta Hagstofunnar í Borgartúni 21 með þjóðlegri þýskri matargerð og tilheyrandi. Jólalögg í boði Hagstofunnar á sér langa hefð og var haldið í húsakynnum Hagstofunnar eins og undanfarin ár. Starfsmannafélagið hélt svo að sjálfsögðu við hefðinni í föstum viðburðum svo sem árhátíð, jólaballi og jólaföndri barna og síðast en ekki síst hinn árlegi og metnaðarfullum spurningaleik Hagstofunnar „Viltu vinna þjó?“

Á næstu síðu má sjá svipmyndir úr félagslífi starfsfólks árið 2015.

## STARFSEMI HAGSTOFUNNAR 2015 SUNDURLIÐUÐ EFTIR VERKÞÁTTUM







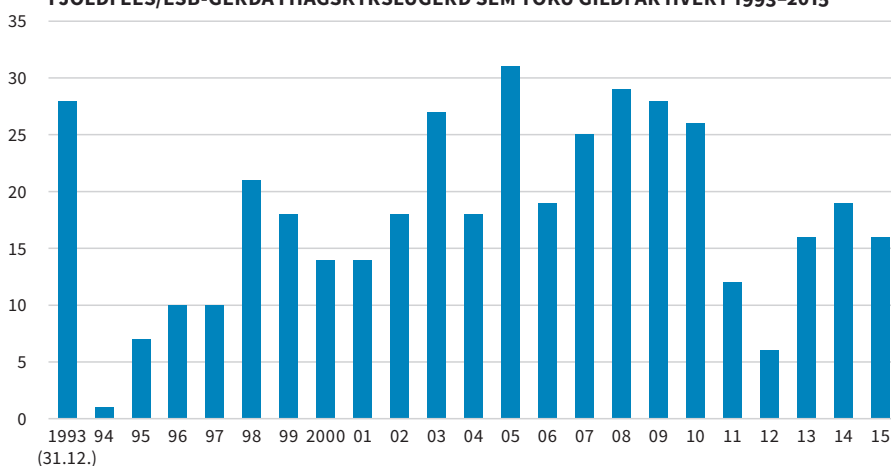
# INNLEIDDAR GERÐIR UM HAGSKÝRSLUR

Hagskýrslugerð er hluti af samningnum um Evrópska efnahagssvæðið (EES) sem tók gildi hér á landi árið 1994.

Innan Evrópska hagskýrslusamstarfsins er hagskýrslugerð stýrt í ríkum mæli með lagasetningu. Það á sér þær skýringar að lagasetning er sú leið sem talin er tryggja best sambærilega framleiðslu hagtalna í hagskýrslusamstarfinu. Gagnvart Íslandi gilda nær allir lagagjörningar Evrópusambandsins á sviði hagskýrslugerðar með fáum undantekningum. Þeir eru teknir upp í viðauka XXI við EES-samninginn. Alls hafa 413 hagskýrslugerðir verið innleiddar í samninginn að meðtöldum þeim gerðum sem tóku gildi við upphaf hans. Á móti hafa ýmsar eldri gerðir verið felldar niður þannig að um 270 lög og reglugerðir eru nú í gildi um hagskýrslugerð á Íslandi samkvæmt EES-samningnum.

**” ALLS HAFNA 413 HAGSKÝRSLUGERÐIR VERIÐ INNLEIDDAR Í SAMNINGINN AÐ MEÐTÖLDUM ÞEIM GERÐUM SEM TÓKU GILDI VIÐ UPPHAF HANS.**

FJÖLDI EES/ESB-GERÐA Í HAGSKÝRSLUGERÐ SEM TÓKU GILDI ÁR HVERT 1993–2015





## NÝJAR EES/ESB-GERÐIR Í HAGSKÝRSLUGERÐ ÁRIÐ 2015

Númer ESB-lagatexta	Efni
2015/245	Viðhengi við tekju- og lífskjarakönnun (SILC) um aðgang að þjónustu
2015/359	Breytingar á flokkun fyrir tölfræði heilbrigðisútgjalda
2015/459	Viðhengi við vinnumarkaðsrannsókn um ungt fólk á vinnumarkaði
2015/759	Breytingar á grunnreglugerð um Evrópska hagskýrslusamstarfið
2015/1163	Innleiðing á flokkun fyrir útreikning á kaupmáttarjafnvirðisgildum
2015/1042	Breytingar á hagskýrslum um skipulag fyrirtækja vegna endurskoðunar CPA-staðalsins
2015/1342	Breytingar á vörflokkun eftir atvinnugreinum í þjóðhagsreikningum
2015/1391	Mælingar, skilgreiningar og skipulag úrtaksrannsóknar á skipulagi bújarða
2015/1365	Tæknilegt snið við afhendingu á gögnum um rannsóknar- og þróunarkostnað
2015/1557	Breytingar á reglugerð um uppskerutölfræði
2015/1711	Vörflokkunarskrá ESB (prodcom). Regluleg endurskoðun
2015/2010	Viðmiðunartímabil fyrir samræmdu neysluverðsvísitöluna (HCPI)
2015/2003	Framkvæmd árlegrar rannsóknar á notkun fyrirtækja, heimila og einstaklinga á tæknibúnaði og neti
2015/2112	Breytingar á hagskýrslum um skipulag fyrirtækja vegna endurskoðunar CPA-staðalsins
2015/2174	Tæknilegt snið við afhendingu gagna og gæðaskýrslna evrópskra umhverfisreikninga
2015/2256	Breytingar á kjarnaspurningum í tekju- og lífskjarakönnun (SILC)

## NÝR VEFUR HAGSTOFU ÍSLANDS OPNAÐUR





# SKIPURIT

Hagstofa Íslands vinnur hlutlægar hagskýrslur, hefur forystu um samhæfingu hagtalna, stundar rannsóknir og stuðlar þannig að upplýstri umræðu og faglegum ákvörðunum.

Hagstofan skiptist í fjögur svið, efnahagssvið, félagsmálasvið, fyrirtækjasvið og rekstrarsvið, auk skrifstofu yfirstjórnar. Seinnihluta árs 2015 var skipulagi breytt á þann hátt að skrifstofu yfirstjórnar var skipt í tvær skrifstofur, skrifstofu yfirstjórnar og skrifstofu stjórnsýslu og samstarfs. Var það gert vegna flutnings verkefna til yfirstjórnar undanfarin ár og í samræmi að aðrar breytingar sem hafa verið gerðar á skipuriti á síðustu árum.

Hagstofunni stýrir hagstofustjóri. Gæða- og öryggismál heyra beint undir hann auk rannsóknadeildar, en hún hefur það að meginverkefni að gera þjóðhagsspár. Hagstofustjóri, sviðsstjórar og skrifstofustjóri stjórnsýslu og samstarfs mynda yfirstjórn Hagstofunnar.

## STJÓRNSÝSLA OG SAMSTARF

Undir skrifstofuna heyra starfsmannamál, alþjóðasamstarf og -samskipti, aðferðafræði, umsýsla sérvinnslubeiðna, samstarf við aðra framleiðendur hagtalna, auk þess sem þjónusta við rannsóknarsamfélagið og umsýsla umsókna um aðgang að trúnaðargögnum heyrir undir skrifstofuna. Ólafur Arnar Þórðarson er skrifstofustjóri stjórnsýslu og samstarfs.

## EFNAHAGSSVIÐ

Á efnahagssviði starfar utanríkisverslunardeild að söfnun og úrvinnslu gagna um þjónustuviðskipti og vöruviðskipti Íslendinga við útlönd. Vísitöludeild vinnur vísitölu neysliverðs, vísitölu byggingarkostnaðar, vísitölu framleiðsluverðs og skyldar verðvísitölur. Þá sér deildin um alþjóðlegan verðsamanburð (PPP) og frágang og útgáfu á niðurstöðum úr rannsókn á útgjöldum heimilanna. Deild um þjóðhagsreikninga og opinber fjármál vinnur að framleiðslu- og ráðstöfunaruppgjöri

## HAGSTOFAN SKIPTIST Í FJÖGUR SVIÐ, EFNAHAGSSVIÐ, FÉLAGSMÁLASVIÐ, FYRIRTÆKJASVIÐ OG REKSTRARSVIÐ, AUK SKRIFSTOFU YFIRSTJÓRNAR.

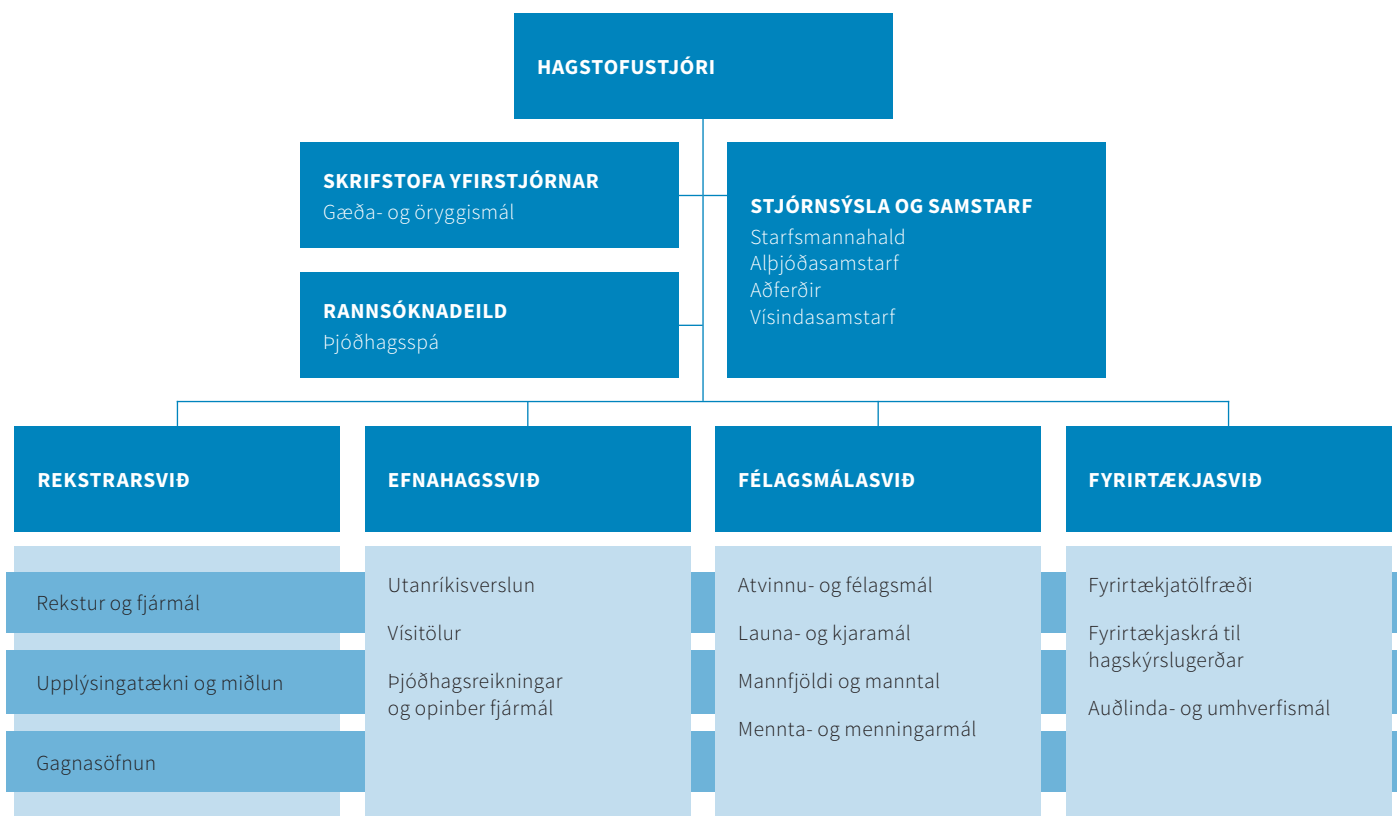
Þjóðhagsreikninga, gerð ársfjórðungsreikninga og tekjuathugunum. Einnig vinnur deildin að gerð hagskýrslu um búskap hins opinbera og um tekjuskiptingu. Björn Rúnar Guðmundsson er sviðsstjóri efnahagssviðs.

## FÉLAGSMÁLASVIÐ

Á félagsmálasviði starfa tvær deildir að félagsmálatölfræði. Atvinna, lífskjör og mannfjöldi vinnur að hagskýrslugerð um vinnuaflið, lífskjör, félagsvernd, heilbrigðismál, kosningar, stöðu kynja, lýðfræði og mannfjölda. Laun, tekjur og menntun annast hagskýrslugerð um tekjur, laun, launakostnað, menntun, skólamál, menningarmál og fjölmíðla. Hrafnhildur Arnkeldóttir er sviðsstjóri félagsmálasviðs.

## FYRIRTÆKJASVIÐ

Á fyrirtækjasviði starfar deild um fyrirtækjatölfræði sem vinnur tölfræði um fyrirtæki og atvinnuvegi. Rekstur fyrirtækjaskrár til hagskýrslugerðar heyrir undir sviðið og er grundvöllur fyrir þá fyrirtækjatölfræði sem unnin er. Unnin er skammtímatölfræði um veltu og starfsmannafjölda eftir atvinnugreinum sem og árleg tölfræði um rekstur og afkomu atvinnugreina. Tölfræði um ferðaþjónustu, iðnaðarframleiðslu, sjávarútveg og landbúnað heyrir undir sviðið. Einnig heyrir tölfræði um rannsóknir og þróun í íslensku hagkerfi sem og



tölfræði um nýsköpunarvirgni fyrirtækja undir sviðið. Böðvar Þórisson er sviðsstjóri fyrirtækjasviðs.

#### REKSTRARSVIÐ

Á rekstrarsviði eru þrjár deildir sem tengjast allri starfsemi Hagstofunnar: rekstur, bókhald og fjármál; upplýsingatækni og miðlun; gagnasöfnun. Upplýsingatækni og miðlun annast rekstur og þjónustu vegna tölvukerfa. Deildin sér um hönnun, forritun og rekstur á sérsniðnum hugbúnaðarlausnum, þar með talið vef

Hagstofunnar. Auk þess er miðlun, útgáfa, upplýsingaþjónusta og ritstjórn efnis á ytri og innri vef á verkswiði deildarinnar. Gagnasöfnun vinnur, eins og nafnið bendir til, að gerð úrtaksrannsókna og annarri gagnasöfnun og sér um afgreiðslu- og skiptiborð Hagstofunnar. Innan sviðsins er enn fremur unnið að ýmsum þróunar- og öryggismálum sem varða meðal annars hugbúnað og verklag. Elsa Björk Knútsdóttir er sviðsstjóri rekstrarsviðs.

**HAGSTOFUSTJÓRI, SVIÐS-  
STJÓRAR OG SKRIFSTOFU-  
STJÓRI STJÓRNSÝSLU OG  
SAMSTARFS MYNDA YFIR-  
STJÓRN HAGSTOFUNNAR.**



## Hagtiðindi

Árið 2015 var 100. árgangur Hagtiðinda. Gefin voru út 47 hefti og er listi yfir þau hér á opnunni. Heftin eru gefin út rafrænt á vef Hagstofunnar endurgjaldslaust, en prentútgáfu þeirra var formlega hætt á árinu. Notendur geta valið fréttáskrift að tilteknum efnisflokkum á vef Hagstofunnar og þannig fengið tilkynningar þegar Hagtiðindi eru gefin út.

📄 [hagstofa.is/utgafur/frettasafn/frettaaskrift/](http://hagstofa.is/utgafur/frettasafn/frettaaskrift/)

## Iceland in Figures 2015

Iceland in Figures er lítill bæklingur á ensku sem Hagstofan hefur gefið út árlega síðastliðin 20 ár. Í honum eru ýmsar lykiltölur um land og þjóð og hefur verið mikil eftirspurn eftir honum í ferðabjónustu. Bæklingurinn er til sölu í helstu bókaverslunum en hann er einnig aðgengilegur á netinu endurgjaldslaust.

📄 [hagstofa.is/utgafur/iceland-in-figures/](http://hagstofa.is/utgafur/iceland-in-figures/)



### MANNFJÖLDI

**Manntalið 2011: Meginniðurstöður eftir svæðum**  
20 bls.  
Útgefið: 18. mars 2015  
Umsjón: Ómar Harðarson  
Hagtiðindi 100. árg. 9. tbl.  
Mannfjöldi 2015:1

**Manntalið 2011: Stofnanaheimili og heimilislausir**  
8 bls.  
Útgefið: 24. ágúst 2015  
Umsjón: Ómar Harðarson  
Hagtiðindi 100. árg. 27. tbl.  
Mannfjöldi 2015:2

**Manntalið 2011: Eldri borgarar**  
16 bls.  
Útgefið: 1. september 2015  
Umsjón: Ómar Harðarson  
Hagtiðindi 100. árg. 29. tbl.  
Mannfjöldi 2015:3

**Mannfjöldabróun 2014**  
20 bls.  
Útgefið: 12. október 2015  
Umsjón: Violeta Calian  
Hagtiðindi 100. árg. 34. tbl.  
Mannfjöldi 2015:4

**Mannfjöldaspá 2015–2065**  
10 bls.  
Útgefið: 18. nóvember 2015  
Umsjón: Violeta Calian  
Hagtiðindi 100. árg. 41. tbl.  
Mannfjöldi 2015:5

**Population projection 2015–2065**  
12 bls.  
Útgefið: 18. nóvember 2015  
Umsjón: Violeta Calian  
Hagtiðindi 100. árg. 42. tbl.  
Mannfjöldi 2015:6

### LAUN, TEKJUR OG VINNUMARKAÐUR

**Vinumarkaður á 4. ársfjórðungi 2014**  
16 bls.  
Útgefið: 29. janúar 2015  
Umsjón: Ólafur Már Sigurðsson, Lárus Blöndal  
Hagtiðindi 100. árg. 2. tbl.  
Laun, tekjur og vinnumarkaður 2015:1

**Félagsvisar: Lífskjör og lífsgæði barna**  
32 bls.  
Útgefið: 23. mars 2015  
Umsjón: Kolbeinn Hólmur Stefánsson  
Hagtiðindi 100. árg. 12. tbl.  
Laun, tekjur og vinnumarkaður 2015:2

**Vinumarkaður á 1. ársfjórðungi 2015**  
16 bls.  
Útgefið: 29. apríl 2015  
Umsjón: Ólafur Már Sigurðsson, Lárus Blöndal  
Hagtiðindi 100. árg. 15. tbl.  
Laun, tekjur og vinnumarkaður 2015:3

**Lágtekjumörk og tekjudreifing 2014**  
24 bls.  
Útgefið: 5. júní 2015  
Umsjón: Steinn Kári Steinsson, Lárus Blöndal  
Hagtiðindi 100. árg. 18. tbl.  
Laun, tekjur og vinnumarkaður 2015:4

**Tekjur og menntun 2014**  
12 bls.  
Útgefið: 22. júní 2015  
Umsjón: Steinn Kári Steinsson, Lárus Blöndal  
Hagtiðindi 100. árg. 23. tbl.  
Laun, tekjur og vinnumarkaður 2015:5

**Félagsvisar: Skortur á efnislegum gæðum 2014**  
16 bls.  
Útgefið: 3. júlí 2015  
Umsjón: Kolbeinn Hólmur Stefánsson  
Hagtiðindi 100. árg. 24. tbl.  
Laun, tekjur og vinnumarkaður 2015:6

**Vinumarkaður á 2. ársfjórðungi 2015**  
16 bls.  
Útgefið: 21. ágúst 2015  
Umsjón: Ólafur Már Sigurðsson, Lárus Blöndal  
Hagtiðindi 100. árg. 26. tbl.  
Laun, tekjur og vinnumarkaður 2015:7

**Vinumarkaður á 3. ársfjórðungi 2015**  
19 bls.  
Útgefið: 30. október 2015  
Umsjón: Ólafur Már Sigurðsson, Lárus Blöndal  
Hagtiðindi 100. árg. 36. tbl.  
Laun, tekjur og vinnumarkaður 2015:8

**Félagsvisar: Staða á húsnæðismarkaði 2014**  
20 bls.  
Útgefið: 9. nóvember 2015  
Umsjón: Kolbeinn Hólmur Stefánsson  
Hagtiðindi 100. árg. 38. tbl.  
Laun, tekjur og vinnumarkaður 2015:9

**Félagsvisar: Byrði húsnæðiskostnaðar**  
20 bls.  
Útgefið: 12. nóvember 2015  
Umsjón: Kolbeinn Hólmur Stefánsson  
Hagtiðindi 100. árg. 39. tbl.  
Laun, tekjur og vinnumarkaður 2015:10

### SJÁVARÚTVEGUR OG LANDBÚNAÐUR

**Hagur veiða og vinnslu 2013**  
16 bls.  
Útgefið: 17. mars 2015  
Umsjón: Gyða Þórðardóttir  
Hagtiðindi 100. árg. 8. tbl.  
Sjávarútvegur og landbúnaður 2015:1

**Útflutningur og útflutningsframleiðsla sjávarafurða 2014**  
24 bls.  
Útgefið: 12. júní 2015  
Umsjón: Albert Sigurðsson  
Hagtiðindi 100. árg. 21. tbl.  
Sjávarútvegur og landbúnaður 2015:2

**Afli, aflaverðmæti og ráðstöfun afla 2014**  
44 bls.  
Útgefið: 14. ágúst 2015  
Umsjón: Albert Sigurðsson  
Hagtiðindi 100. árg. 25. tbl.  
Sjávarútvegur og landbúnaður 2015:3

### FERÐAMÁL, SAMGÖNGUR OG UPPLÝSINGATÆKNI

**Tölvu- og netnotkun á Íslandi og í öðrum Evrópulöndum 2014**  
20 bls.  
Útgefið: 23. janúar 2015  
Umsjón: Árni Fannar Sigurðsson  
Hagtiðindi 100. árg. 1. tbl.  
Ferðamál, samgöngur og upplýsingatækni 2015:1

**Gistingar ferðamanna 2014**  
20 bls.  
Útgefið: 30. mars 2015  
Umsjón: Hildur Kristjánsdóttir  
Hagtiðindi 100. árg. 13. tbl.  
Ferðamál, samgöngur og upplýsingatækni 2015:2

**Hverjir nota almenningssamgöngur?**  
16 bls.  
Útgefið: 4. maí 2015  
Umsjón: Kolbeinn Hólmur Stefánsson  
Hagtiðindi 100. árg. 16. tbl.  
Ferðamál, samgöngur og upplýsingatækni 2015:3

### ÞJÓÐHAGSREIKNINGAR

**Landsframleiðslan á 4. ársfjórðungi 2014**  
12 bls.  
Útgefið: 10. mars 2015  
Umsjón: Sigurlija Albertsdóttir  
Hagtiðindi 100. árg. 4. tbl.  
Þjóðhagsreikningar 2015:1





## Landshagir 2015

Árbók Hagstofunnar, Landshagir, kom út í 25. sinn á árinu. Að þessu sinni var hún eingöngu gefin út rafrænt notendum að kostnaðarlausu, en einnig býður Hagstofan prentun eftir pöntun. Bókin er 440 blaðsíður og skiptist í 23 kafla og fimm hluta. Í henni eru 277 töflur, 68 gröf og fjöldi ljósmynda. Bókin er bæði á íslensku og ensku.

📄 [hagstofa.is/utgafur/landshagir/](http://hagstofa.is/utgafur/landshagir/)



### Landsframleiðslan 2014

16 bls.  
Útgefið: 10. mars 2015  
Umsjón: Guðrún Ragnheiður Jónsdóttir  
Hagtiðindi 100. árg. 5. tbl.  
Þjóðhagsreikningar 2015:2

### Fjármál hins opinbera á 4. ársfjórðungi 2014

12 bls.  
Útgefið: 12. mars 2015  
Umsjón: Hólmfríður S. Sigurðardóttir  
Hagtiðindi 100. árg. 6. tbl.  
Þjóðhagsreikningar 2015:3

### Fjármál hins opinbera 2014, bráðabirgðauppgjör

24 bls.  
Útgefið: 12. mars 2015  
Umsjón: Hólmfríður S. Sigurðardóttir  
Hagtiðindi 100. árg. 7. tbl.  
Þjóðhagsreikningar 2015:4

### Þjóðhagsspá á vori 2015

20 bls.  
Útgefið: 29. apríl 2015  
Umsjón: Björn Ragnar Björnsson, Marínó Melsted  
Hagtiðindi 100. árg. 14. tbl.  
Þjóðhagsreikningar 2015:5

### Landsframleiðslan á 1. ársfjórðungi 2015

12 bls.  
Útgefið: 9. júní 2015  
Umsjón: Jón Ævarr Sigurbjörnsson  
Hagtiðindi 100. árg. 19. tbl.  
Þjóðhagsreikningar 2015:6

### Fjármál hins opinbera á 1. ársfjórðungi 2015

12 bls.  
Útgefið: 9. júní 2015  
Umsjón: Hólmfríður S. Sigurðardóttir  
Hagtiðindi 100. árg. 20. tbl.  
Þjóðhagsreikningar 2015:7

### Landsframleiðslan 2014 - endurskoðun

16 bls.  
Útgefið: 11. september 2015  
Umsjón: Guðrún Ragnheiður Jónsdóttir  
Hagtiðindi 100. árg. 30. tbl.  
Þjóðhagsreikningar 2015:8

### Landsframleiðslan á 2. ársfjórðungi 2015

12 bls.  
Útgefið: 11. september 2015  
Umsjón: Jón Ævarr Sigurbjörnsson  
Hagtiðindi 100. árg. 31. tbl.  
Þjóðhagsreikningar 2015:9

### Fjármál hins opinbera 2014 - endurskoðun

28 bls.  
Útgefið: 15. september 2015  
Umsjón: Guðrún Ragnheiður Jónsdóttir  
Hagtiðindi 100. árg. 32. tbl.  
Þjóðhagsreikningar 2015:10

### Fjármál hins opinbera á 2. ársfjórðungi 2015

12 bls.  
Útgefið: 15. september 2015  
Umsjón: Hólmfríður S. Sigurðardóttir  
Hagtiðindi 100. árg. 33. tbl.  
Þjóðhagsreikningar 2015:11

### Fjármálareikningar 2005-2014

24 bls.  
Útgefið: 12. október 2015  
Umsjón: Björn Rúnar Guðmundsson  
Hagtiðindi 100. árg. 35. tbl.  
Þjóðhagsreikningar 2015:12

### Þjóðhagsspá á vetri 2015

22 bls.  
Útgefið: 13. nóvember 2015  
Björn Ragnar Björnsson, Brynjar Örn Ólafsson, Marínó Melsted  
Hagtiðindi 100. árg. 40. tbl.  
Þjóðhagsreikningar 2015:13

### Landsframleiðslan á 3. ársfjórðungi 2015

12 bls.  
Útgefið: 8. desember 2015  
Jón Ævarr Sigurbjörnsson  
Hagtiðindi 100. árg. 46. tbl.  
Þjóðhagsreikningar 2015:14

### Fjármál hins opinbera á 3. ársfjórðungi 2015

13 bls.  
Útgefið: 11. desember 2015  
Hólmfríður S. Sigurðardóttir  
Hagtiðindi 100. árg. 47. tbl.  
Þjóðhagsreikningar 2015:15

## KOSNINGAR

### Alþingiskosningar 27. apríl 2013

36 bls.  
Útgefið: 24. febrúar 2015  
Umsjón: Sigríður Vilhjálmsdóttir  
Hagtiðindi 100. árg. 3. tbl.  
Kosningar 2015:1

### Konur og kosningar í 100 ár

24 bls.  
Útgefið: 18. júní 2015  
Umsjón: Sigríður Vilhjálmsdóttir  
Hagtiðindi 100. árg. 22. tbl.  
Kosningar 2015:2

### Sveitarstjórnarkosningar 31. maí 2014

47 bls.  
Útgefið: 30. nóvember 2015  
Umsjón: Sigríður Vilhjálmsdóttir  
Hagtiðindi 100. árg. 45. tbl.  
Kosningar 2015:3

## GREINARGERÐIR

### Hagskýrslusvæði í manntalinu 2011

33 bls.  
Útgefið: 18. mars 2015  
Umsjón: Ómar Harðarson  
Hagtiðindi 100. árg. 10. tbl.  
Greinargerðir 2015:1

### Endurskilgreining Hagstofu Íslands á þéttbýlisstöðum og byggðakjörnum

35 bls.  
Útgefið: 18. mars 2015  
Umsjón: Ómar Harðarson  
Hagtiðindi 100. árg. 11. tbl.  
Greinargerðir 2015:2

### Notendakönnun Hagstofu Íslands 2015

12 bls.  
Útgefið: 11. maí 2015  
Umsjón: Anton Örn Karlsson  
Hagtiðindi 100. árg. 17. tbl.  
Greinargerðir 2015:3

### Flokkunarkerfi íslenskra stofnanaheimila og leiðbeiningar um flokkun í manntali

27 bls.  
Útgefið: 24. ágúst 2015  
Umsjón: Ómar Harðarson  
Hagtiðindi 100. árg. 28. tbl.  
Greinargerðir 2015:4

### Reykjavík-Rotterdam, rannsókn á útflutningi til Hollands (Niðurlands)

8 bls.  
Útgefið: 2. nóvember 2015  
Umsjón: Haukur Viðar Guðjónsson  
Hagtiðindi 100. árg. 37. tbl.  
Greinargerðir 2015:5

### Methodology of population projections

22 bls.  
Útgefið: 18. nóvember 2015  
Umsjón: Violeta Callan  
Hagtiðindi 100. árg. 43. tbl.  
Greinargerðir 2015:6

### Migration of Icelandic citizens in the first three quarters of 2015

7 bls.  
Útgefið: 27. nóvember 2015  
Umsjón: Violeta Callan  
Hagtiðindi 100. árg. 44. tbl.  
Greinargerðir 2015:7

**Útgefandi**

Hagstofa Íslands  
Borgartúni 21a  
105 Reykjavík

Sími: 528 1000  
Netfang: [upplýsingar@hagstofa.is](mailto:upplýsingar@hagstofa.is)  
Veffang: [www.hagstofa.is](http://www.hagstofa.is)

**Ábyrgðarmaður**

Ólafur Hjálmarsson

**Hönnun og umbrot**

Hagstofa Íslands/Brynjólfur Ólason

**Ljósmyndir**

Birgír Ísl. Gunnarsson  
Myndasafn Hagstofunnar  
Shutterstock  
Porvaldur Örn Kristmundsson







Borgartúni 21a  
105 Reykjavík  
Sími: 528 1000  
[www.hagstofa.is](http://www.hagstofa.is)  
[upplýsingar@hagstofa.is](mailto:upplýsingar@hagstofa.is)