

Febrúar 1996

110

Fréttabréf

Kjararannsóknarnefndar
3. ársfjórðungur 1995

Skilgreiningar

Kjararannsóknarnefnd:

Nefndin, sem er sjálfstæð stofnun, er samstarfsnefnd aðila vinnumarkaðarins og er skipuð fulltrúum ASÍ, VSI, SI og VMS.

Meðaltímakaup:

Útborguð laun (þ.e. allar tekjur á tímabilinu) deilt með fjölda unninna stunda.

Hreint tímakaup:

Laun án orlofs fyrir dagvinnu að viðbættum hvers kyns aukagreiðslum svo sem yfirborgunum, fæðis-, ferða-, fata- og verkfærapeningum deilt með dagvinnutímum. Þessi stærð er því hlutur dagvinnu í meðaltímakaupi.

Greitt tímakaup:

Hreint tímakaup að viðbættu bónusálagi.

Meðalvinnutími:

Meðalvinnustundafjöldi í yfirvinnu er fundinn út frá þeim sem vinna fleiri en 400 dagvinnustundir á ársfjórðungi og útkoman síðan hækkuð upp til samræmis við 40 stundir í dagvinnu.

Kaupmáttur:

Kaupmáttarútreikningar í 4. kafla fréttabréfsins byggja á breytingum á greiddu tímakaupi og neysluverðsvísitölu.

Fast starf:

Þeir einstaklingar sem eru í úrtaki á þremur samliggjandi ársfjórðungum teljast í föstu starfi á miðársfjórðungnum.

Fullt starf:

Þeir einstaklingar sem vinna fleiri en 400 dagvinnustundir á ársfjórðungi teljast vera í fullu starfi.

Útgefandi:

Kjararannsóknarnefnd
Borgartúni 22

Ábm. Benedikt Davíðsson

Prentun: G-Ben Edda.



FRÉTTABRÉF

110

Kjararannsóknarnefnd er
þannig skipuð í janúar 1996:

Benedikt Davíðsson, formaður
Hannes G. Sigurðsson
Björn Grétar Sveinsson
Jóngeir Hlinason
Magnús L. Sveinsson
Þórarinn Gunnarsson

Efnisyfirlit

1	Helstu niðurstöður	5
	1.1 Samanburður við 3. ársfjórðung 1994	5
	1.2 Samanburður við 2. ársfjórðung 1995	6
	1.3 Paraður samanburður	7
2	Úrtak Kjararannsóknarnefndar	10
3	Tímakaup og dreifingar	13
	3.1 Tímakaup á 3. ársfjórðungi 1995	13
	3.2 Dreifing greidds tímakaups	24
	3.3 Dreifing mánaðarlauna	24
	3.4 Dreifing vinnutíma	29
4	Tímakaup og kaupmáttur	31
5	Atvinnuástandið á árinu 1995	43
6	Vinnudeilur á árinu 1995	46
7	Visitölur	48
8	Ríki og Reykjavíkurborg	54

Myndir

Breyting á greiddu tímakaupi frá 3. ársfj. '94 til 3. ársfj. '95	5
Breyting á greiddu tímakaupi hjá þöruðu úrtaki	8
Skipting úrtaksins í starfsstéttir og atvinnugreinar	10
Dreifing greidds tímakaups á 3. ársfj. '95	25
Dreifing greidds tímakaups á 3. ársfj. '95 sem hlutfall af meðaltali	25
Dreifing greiddra dagvinnulauna	28
Dreifing heildarlauna	28
Dreifing vinnutíma fólks í fullu starfi	30
Dreifing vinnutíma fólks í föstu starfi á 2. ársfjórðungi 1995	30
Kaupmáttur tímakaups fyrir starfsstéttir	40
Kaupmáttur lágmarkslauna	42
Atvinnuleysi 1985 - 1995. Karlar og konur	46
Atvinnuleysi 1985 - 1995. Höfuðborgarsvæðið og landsbyggðin	49
Kaupmáttur heildarlauna fyrir starfsstéttir	53
Breyting á greiddu tímakaupi hjá ríki	56
Breyting á greiddu tímakaupi hjá Reykjavíkurborg	57

1 Helstu niðurstöður

1.1 Samanburður við 3. ársfjórðung 1994

Greitt tímakaup landverkafélks innan ASÍ hækkaði um 5,9% frá 3. ársfj. 1994 til sama tíma 1995 samkvæmt úrtaki Kjara-rannsóknarnefndar (sjá töflu 1.1). Á sama tíma hækkaði vísitala neysluverðs um 1,8%. Samkvæmt því jókst kaupmáttur greidds tímakaups um 4%.

Á 1. ársfj. 1995 hækkuðu allir kaup-taxtar um 2.700 kr. á mánuði. Að auki hækkuðu laun undir 84.000 kr. sérstaklega um allt að 1.000 kr. eftir ákveðnum reikni-reglum. Þar sem um krónutöluhækkun er að ræða er hlutfallsleg hækkun mest á lægstu kauptöxtum, allt að 8,5%, og fer hún

Tafla 1.1 Greitt tímakaup og meðaltímakaup á 3. ársfjórðungi 1995 og breyting frá sama tímabili fyrra árs

Starfsstéttir	Vog %	Greitt tímakaup	Breyting %	Meðal-Tímakaup	Breyting %
Verkakarlar	33	463	6,5	535	5,3
Verkakonur	19	431	6,7	476	6,0
Iðnaðarmenn	19	658	5,5	746	6,1
Afgr.karlar	4	539	3,2	614	3,7
Afgr.konur	8	390	4,9	450	5,4
Skrifst.karlar	7	767	5,2	831	7,1
Skrifst.konur	10	617	6,0	647	5,3
ASÍ-landv.fólk	100	528	5,9	592	5,7

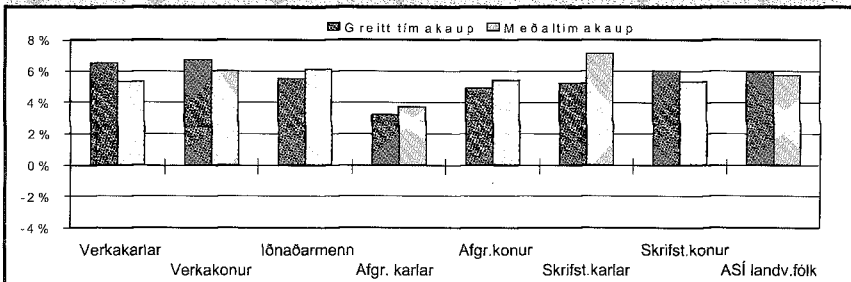
mínkandi eftir því sem taxtarnir hækka. Samningsaðilar mátu hækkunina sem 3,6% á meðallaun.

Samkvæmt úrtaki Kjara-rannsóknarnefndar hækkaði tímakaup allra stétta á tímabilinu. Mest hækkaði tímakaup verka-fólks, eða um 6,5 og 6,7%. Tímakaup afgreiðslukarla hækkaði um 3,2%, en tíma-kaup annarra stétta um 4,9 til 6,0%.

Niðurstöður Kjara-rannsóknarnefndar eru byggðar á úrtakskönnunum sem eru

háðar ýmsum sveiflum, m.a. vegna mis-munandi samsetningar vinnuafis eftir árs-tíðum. Þess vegna gefur yfirlit yfir lengra tímabil gleggri mynd af þróun launa en samanburður milli tveggja ársfjórðunga. Á 3. ársfj. 1994 mældist greitt tímakaup t.d. óvenju lágt hjá verkafólki, afgreiðslu- og skrifstofufólki (sjá yfirlitstöflur í kafla 4) og skýrir þetta hluta þeirrar hækkunar sem nú mælist á ársgrundvelli.

Mynd 1.1 Breyting á tímakaupi frá 3. ársfj. 1994 til 3. ársfj. 1995



Meðaltímakaup hækkaði um 5,7% frá 3. ársfj. 1994 til sama tíma 1995 samkvæmt úrtaki nefndarinnar (sjá töflu 1.1). Meðaltímakaup hækkaði hjá öllum starfsstéttum. Mest var hækkingin hjá verkakönnum, iðnaðarmönnum og skrifstofukörslum, 6,0-7,1%.

Vinnutími ASÍ-landverkafólks í fullu starfi stýttist um 1,2 stundir frá 3. ársfj. 1994. Vinnutími stýttist hjá öllum stéttum nema skrifstofukörslum. Mest varð breytingin hjá verkafólki, en vinnuvika þess stýttist að meðaltali um 2,4 og 1,1 stund. Tafla 1.2 sýnir að meðalvinnutími fólks í fullu starfi mældist 45,3 stundir á 3. ársfj. 1995.

Á grundvelli framangreindra upplýsinga um meðaltímakaup og meðalvinnutíma má reikna út viku- og mánaðarlaun einstakra starfshópa miðað við fullt starf (sjá töflu 1.3).

Mánaðarlaun hjá ASÍ-landverkafólki hækkuðu að meðaltali um 3,3% frá 3. ársfj.

Tafla 1.2 Meðalfjöldi vinnustunda á viku hjá fólki í fullu starfi

Starfsstéttir	3. ársfj.		Breyting tímar
	1994	1995	
Verkakarlar	50,1	47,7	-2,4
Verkakonur	44,3	43,2	-1,1
Iðnaðarmenn	47,7	47,4	-0,3
Afgr.karlar	47,3	46,8	-0,5
Afgr.konur	45,8	45,1	-0,7
Skrifst.karlar	40,8	41,4	0,6
Skrifst.konur	40,4	39,8	-0,6
ASÍ-landv.fólk	46,5	45,3	-1,2

1994 til sama tíma 1995, og jókst kaupmáttur mánaðarlauna að meðaltali um 1,4%. Mánaðarlaun hækkuðu hjá öllum starfshópum, mest hjá skrifstofukörslum og iðnaðarmönnum. Minnst varð hækkingin hjá verkakörslum, eða 0,3%, enda stýttist vinnutími þeirra um 2,4 stundir á viku eða sem samsvarar rúmum 10 stundum á mánuði.

Tafla 1.3

Viku- og mánaðarlaun fólks í fullu starfi

Starfsstéttir	Viku- laun	Mánaðar- laun	Viku- laun	Mánaðar- laun	Breyting	Breyting
	1994:3	1994:3	1995:3	1995:3	%	kaupmáttar %
Verkakarlar	25.500	110.300	25.500	110.600	0,3	-1,5
Verkakonur	19.900	86.200	20.500	89.000	3,2	1,3
Iðnaðarmenn	33.600	145.400	35.400	153.400	5,5	3,6
Afgr.karlar	28.000	118.900	28.800	122.200	2,8	1,0
Afgr.konur	19.600	83.100	20.300	86.300	3,9	2,0
Skrifst.karlar	31.600	133.100	34.400	144.900	8,9	6,9
Skrifst.konur	24.800	104.500	25.800	108.600	3,9	2,0
ASÍ-landv.fólk	26.000	111.600	26.800	115.300	3,3	1,4

1.2 Samanburður við 2. ársfjórðung 1995

Greitt tímakaup ASÍ-landverkafólks hækkaði um 1,1% milli 2. og 3. ársfj. 1995. Úrtakið sýnir lækkun á greiddu tímakaupi verkakarla og afgreiðslufólks, en greitt tímakaup skrifstofufólks og iðnaðarmanna hækkaði um 2,3-3,6% (sjá töflu 1.4).

Meðaltímakaup ASÍ-landverkafólks lækkaði lítillega á tímabilinu. Meðaltímakaup verka- og afgreiðslufólks lækkaði

um 1,0-3,4%, en meðaltímakaup skrifstofufólks og iðnaðarmanna hækkaði um 1,3-2,8%.

Vinnutími ASÍ-landverkafólks í fullu starfi stýttist um 1,7 klukkustundir milli 2. og 3. ársfj. 1995. Meðalvinnutími stýttist hjá öllum stéttum, nema skrifstofukörslum. Mest mældist styttingin hjá verkakörslum, 3 klukkustundir á viku.

Tafla 1.4 Breyting tímakaups og vinnutíma frá 2. til 3. ársfj. 1995

Starfsstéttir	Vog %	Greitt tímakaup % breyting	Meðaltímakaup % breyting	Breyting vinnutíma
Verkakarlar	33	-0,9	-2,1	-3,0
Verkakonur	19	0,1	-1,0	-1,0
Iðnaðarmenn	19	3,6	2,8	-1,2
Afgr.karlar	4	-0,9	-2,6	-0,9
Afgr.konur	8	-0,9	-3,4	-1,9
Skrifst.karlar	7	3,0	1,3	0,0
Skrifst.konur	10	2,3	1,6	-1,0
ASÍ-landv.fólk	100	1,1	-0,2	-1,7

1.3 Paraður samanburður.

Parað úrtak samanstendur af launafólki sem var í úrtaki nefndarinnar bæði á 3. ársfj. 1994 og 1995. Á meðfylgjandi súlurítum eru sýndar breytingar á greiddu tíma-kaupi launafólks í þöruðu úrtaki, skipt eftir starfsstéttum. Á lárétta ásnum má lesa breytingar á greiddu kaupi í prósentum en á lóðrétta ásnum hlutfall launafólks sem fékk hverja prósentubreytingu. Skyggða svæðið afmarkar launabreytingar milli marka efri og neðri fjórðungs breytinga, og sýnir því þær launabreytingar sem helmingur launfólks í paraða úrtakinu fékk.

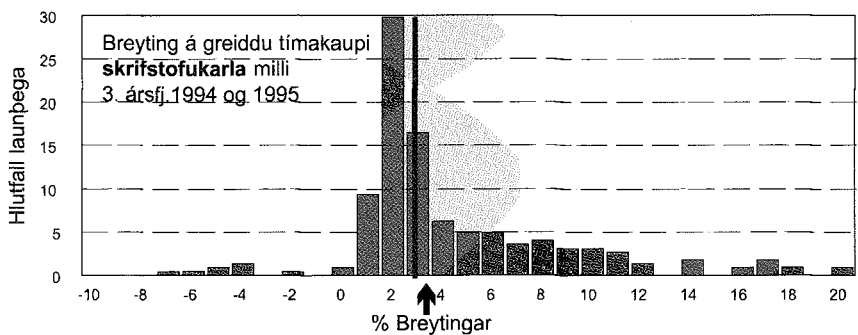
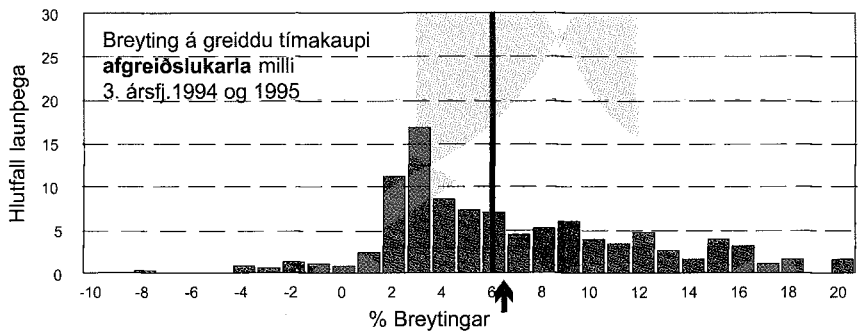
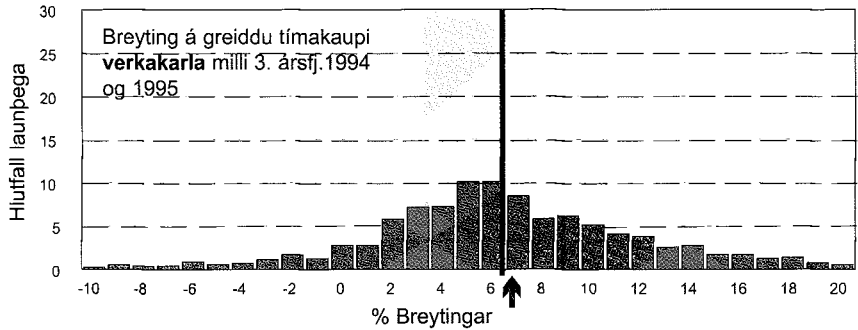
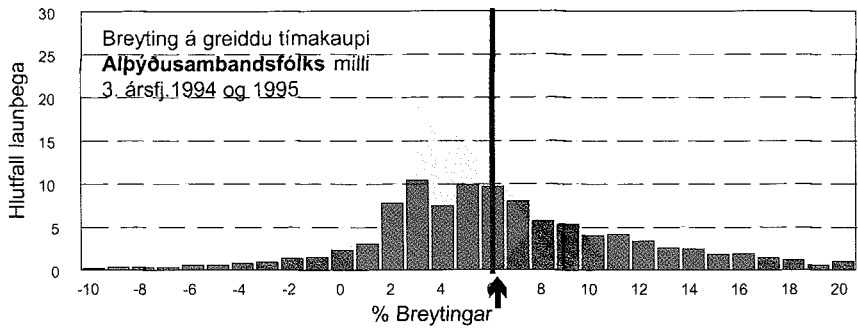
Launabreytingar fyrir utan skyggða svæðið geta ýmist verið vegna raunverulegra breytinga eða villna í þeim gögnum sem nefndinni berast og því óvarlegt að túlka niðurstöður á grundvelli þeirra. Við túlkun niðurstaðna er því aðaláhersla lögð á

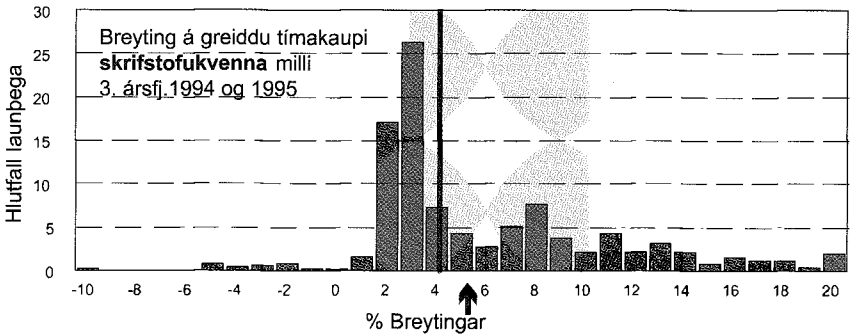
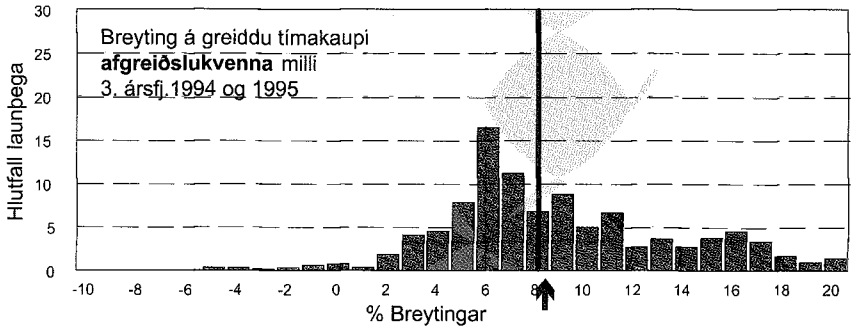
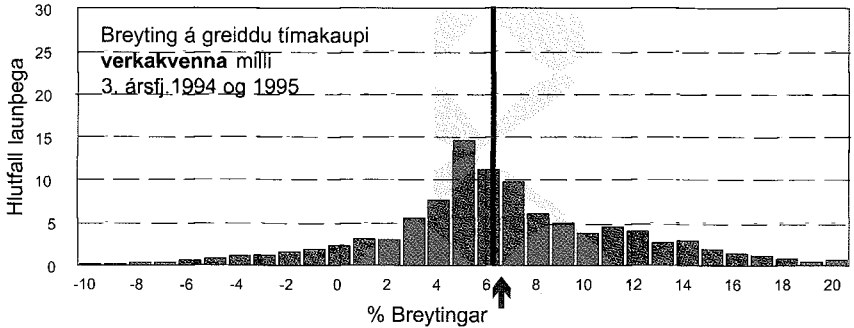
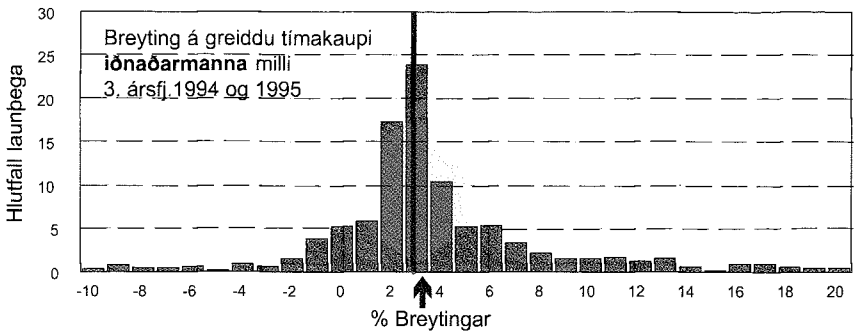
þær breytingar sem skyggða svæðið afmarkar.

Lóðrétta línan sýnir miðtölu launabreytinga fyrir allt paraða úrtakið en örin bendir á meðaltalslaunabreytingu fyrir skyggða svæðið.

Myndin fyrir ASÍ-landverkafólk sýnir t.d. að launabreytingar á skyggða svæðinu hafa verið á bilinu 3,0% til 10,5%, en algengustu hækkunirnar voru 3, 5 og 6%. Örin sýnir að meðallaunahækkunin hafi verið rúm 6% á skyggða svæðinu.

Algengasta hækkunin meðal verkafólks og afgreiðslukvenna var 5 og 6% en 2-3% meðal annara starfsstétta. Súlurnar og skyggðu svæðin sýna vel hvernig dreifing launabreytinga er mismunandi eftir starfsstéttum.





2 Úrtak Kjararannsóknarnefndar

Niðurstöður úrtakskönnunar Kjararannsóknarnefndar á 3. ársfj. 1995 byggja á úrtaki 12.396 einstaklinga sem störfuðu hjá 100 fyrirtækjum. Til samanburðar bárust upplýsingar frá 109 fyrirtækjum á 3. ársfj. 1994, en þá voru 14.224 einstaklingar í úrtakinu. Á seinasta ársfjórðungi fékk nefnd-

in upplýsingar um 11.502 einstaklinga frá 99 fyrirtækjum.

Af fyrirtækjunum 100 sem skiluðu inn gögnum núna, skiluðu 96 fyrirtæki einnig gögnum á 3. ársfj. 1994 og 98 einnig á seinasta ársfjórðungi.

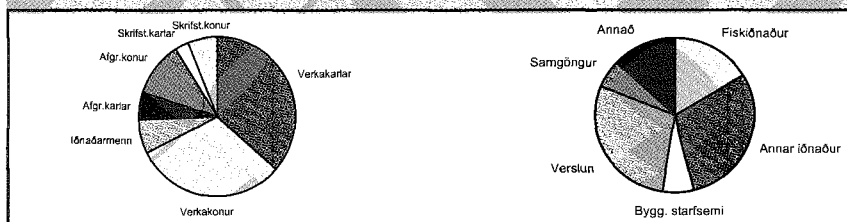
Tafla 2.1 Skipting úrtaksins í starfsstéttir og atvinnugreinar á 3. ársfj 1995

Starfsstéttir	Fisk- iðnaður	Annar iðnaður	Bygg- starfsemi	Verzlun	Sam- göngur	Annað	Samtals	
Verkakarlar	754	1.846	471	735	347	343	4.496	36%
Verkakonur	1.140	958	146	507	17	1.094	3.862	31%
Iðnaðarmenn	63	438	143	97	5	125	871	7%
Afgr.karlar	19	90	10	558	3	6	686	6%
Afgr.konur	36	81	0	1.270	9	0	1.396	11%
Skrifst.karlar	11	78	5	153	72	21	340	3%
Skrifst.konur	18	197	13	228	265	24	745	6%
ASÍ-landv.fólk	2.041	3.688	788	3.548	718	1.613	12.396	
	16%	30%	6%	29%	6%	13%		100%

Úrtakinu er skipt í fjórar starfsstéttir, þ.e. verkafólk, iðnaðarmenn, afgreiðslufólk og skrifstofufólk og er þeim skipt eftir kynjum að iðnaðarmönnum frátöldum. Niðurstöður könnunarinnar eru því dregnar saman fyrir samtals 7 hópa. Kjararannsóknarnefnd er nú með upplýsingar um 4.496 verkakarla og 3.862 verkakonur sem er 67% úrtaksins. Úrtakið endurspeglar ágætlega verkafólk á almenna vinnumarkaðnum vegna þess hve úrtakið er stórt (sjá töflu 2.1) og það gefur gott yfirlit yfir kaup í helstu atvinnugreinum. Kjararannsóknarnefnd er einnig með allgóðar upplýsingar um iðnaðarmenn og

afgreiðslukonur. Aftur á móti eru upplýsingar um afgreiðslukarla og skrifstofufólk ekki eins traustar. Ástæður eru einkum tvær. Annars vegar eru færri í þessum starfsstéttum í úrtaki og hins vegar eru afgreiðslukarlar og skrifstofufólk sundurleitari hópar en verkafólk, iðnaðarmenn og afgreiðslukonur. Það þýðir að munur á einstaklingum innan hvers hóps er meiri, sem leiðir til þess að launadreifingin er meiri. Úrtakssveiflur geta því haft meiri áhrif á niðurstöður hjá afgreiðslukörlum og skrifstofufólki en hjá verkafólki, iðnaðarmönnum og afgreiðslukönnum.

Mynd 2.1 Skipting úrtaksins í starfsstéttir og atvinnugreinar



Viktur

Breytingar á samsetningu úrtaksins milli kannana valda því að fjöldi einstaklinga í hverri starfsstétt og atvinnugrein er mismikill og þar af leiðandi vægi þeirra mismunandi í heildarniðurstöðum. Til að sjá við þessu hafa verið útbúnar sérstakar vogir fyrir starfsstéttir og atvinnugreinar, byggðar á gögnum Ríkisskattstjóra um unnar vinnuvikur launþega. Þessar vogir eru notaðar þannig að þegar laun ákveðinnar starfsstéttar, t.d. verkakarla, eru reiknuð út þá eru þau byggð á meðallaunum verkakarla í fiskiðnaði með því vægi sem gögnin segja til um að sé vægi þeirra af öllum verkakörnum. Síðan bætast við meðallaun verkakarla í matvælaíðnaði með sinu vægi og svo koll af kalli. Formúla fyrir vegið meðaltal tímakaups, innan hverrar starfsstéttar er:

$$\sum_{i=1}^n v_i * x_i$$

þar sem meðaltal tímakaups í atvinnugrein er táknað með x_i og vægi atvinnugreinarinnar er táknað með v_i .

Þegar heildarniðurstaða um laun ASÍ-landverkfólks er fundin út eru niðurstöðurnar fyrir starfsstéttirnar vegnar saman með vogum sem fram koma í töflu 1.1, þ.e. verkakarlar vega 33% í niðurstöðunni o.s.frv. Með notkun þessara voga, sem alltaf eru eins milli kannana, er ætlunin að draga úr áhrifum úrtakssveiflna. Formúla fyrir vegið meðaltal tímakaups ASÍ-landverkfólks er:

$$\sum_{j=1}^m w_j * y_j$$

þar sem y_j táknar tímakaup í starfsstétt og w_j táknar vægi starfsstéttarinnar. Þrátt fyrir þessar aðferðir eru niðurstöður sveiflukenndar eins og eðlilegt er í úrtakskönnunum.

Deiliúrtök

Niðurstöður fréttabréfsins byggja á nokkrum úrtökum. **Úrtakið** gefur til kynna hvaða laun eru greidd á vinnumarkaðnum á hverjum tíma. Úrtakið endurspeglar árstíðasveiflur í kaup og vinnutíma á vinnumarkaðnum, þar sem árstíðir setja svip sinn á samsetningu vinnuafis og atvinnuástand. Af þeirri ástæðu hefur skapast sú hefð að bera kaup og vinnutíma saman við sama ársfjórðung ársins á undan. Úrtakið gefur visbendingu um launagreiðslur á hverjum tíma og um launaþróun yfir nokkurra ára tímabil.

Gera má ráð fyrir að launasveiflur séu almennt meiri á vinnumarkaðnum eftir árstíma en hjá einstökum launþegum sem eru í vinnu allt árið. Meðal annars af þeim sökum birtir Kjararannsóknarnefnd einnig upplýsingar um launabreytingar sömu einstaklinga milli tveggja tímabila. Þetta úrtak kallast **parað úrtak**. Launabreytingar í þöruðu úrtaki gefa visbendingu um launabreytingar þeirra sem hafa ekki skipt um vinnu á tímabilinu. Hins vegar gefur paraða úrtakið ekki mynd af launabreytingum á öllum vinnumarkaðnum vegna þess að í paraða úrtakinu er ekki tekið tillit til launabreytinga innan fyrirtækja vegna starfsloka og nýráðninga, né vegna tilkomu nýrra fyrirtækja á vinnumarkaðinn. Parað úrtak gefur því visbendingu um launabreytingar einstaklinga yfir stutt tímabil.

Á hverjum ársfjórðungi er parað við sama ársfjórðung síðasta árs. Af þeim sem eru í úrtakinu nú voru 7.579 einstaklingar einnig í úrtakinu á 3. ársfj. 1994 sem gerir 61% af úrtakssærðinni nú (sbr. töflu 2.2).

Vinnutímamælingar Kjararannsóknarnefndar miðast eingöngu við fólk í **fullu starfi**, þ.e. fólk sem vinnur fleiri en 400 dagvinnustundir á ársfjórðungi. Hér er um að ræða fólk sem er í herra starfshlutfalli en 75%. Vinnutími er því reiknaður út frá sérstöku deiliúrtaki fólks í fullu starfi (sjá töflu 2.2).

Kjararannsóknarnefnd birtir einnig yfirlit yfir vinnutíma allra á vinnumarkaðnum þ.m.t. fólks í hlutastarfi. Yfirlitið er birt í

töflu 3.12 sem sýnir uppsafnaða dreifingu vinnutíma fólks í **föstu starfi**. Í töflunni er sýnt hversu stór hluti hverrar starfsstéttar vinnur tiltekinn fjölda vinnustunda á viku. Þetta yfirlit yfir vinnutíma miðast eingöngu við fólk í föstu starfi skv. skilgreiningu nefndarinnar. Þetta er gert til að forðast vanmat á vinnutíma sem gæti skapast ef fólk sem vinnur hluta úr ársfjórðungi er í

úrtakinu. Slíkt á við um þá sem byrja eða hætta störfum á ársfjórðungi. Fólk í föstu starfi er sá hluti starfsmanna sem eru í úrtaki nefndarinnar á þremur samliggjandi ársfjórðungum og telst folkið þá í föstu starfi á miðársfjórðungnum. Á 2. ársfj. 1995 voru 6.551 af 12.396 (53%) einnig i úrtakinu á 1. ársfj. 1995 og 3. ársfj. 1995.

Tafla 2.2

Skipting deiliúrtaka í starfsstéttir á 3. ársfj. 1995

Starfsstéttir	Parað við		Fullt starf		Fast starf	
	3. ársfj. '94		3. ársfj. '95		2. ársfj. '95	
Verkakarlar	2.715	60%	958	21%	2.086	46%
Verkakonur	2.128	55%	347	9%	1.734	45%
Iðnaðarmenn	723	83%	356	41%	735	84%
Afgr.karlar	434	63%	336	49%	460	67%
Afgr.konur	734	53%	292	21%	774	55%
Skrifst.karlar	260	76%	175	51%	238	70%
Skrifst.konur	585	79%	336	45%	524	70%
Samtals	7.579	61%	2.800	23%	6.551	53%

3 Tímakaup og dreifingar

3.1 Tímakaup á 3. ársfjórðungi 1995

Eftirfarandi töflur sýna kaup fjögurra starfsstétta eftir kyni, búsetu og starfsgreinum. Kaup iðnaðarmanna er einungis birt fyrir karla.

Í töflunum koma fram þúsundir vinnustunda sem liggja að baki niðurstöðum tíma-kaupsmælinga fyrir hverja starfsgrein.

Hreint tímakaup er skilgreint sem laun án orlofs fyrir dagvinnu að viðbættum hvers kyns aukagreiðslum svo sem yfirborgunum, fæðis-, ferða-, fata- og verkfærakeningum deilt með dagvinnutímum.

Greitt tímakaup er skilgreint sem hreint tímakaup að viðbættu bónúsálagi. Útreikningar á neðri fjórðungi, miðgildi og efri fjórðungi gefa visbendingar um launadreifingu innan viðkomandi starfsgreina. Ef lítið er á töflu 3.1a má t.d. sjá að samkvæmt úrtaki nefndarinnar á 3. ársfj. 1995 var fjórðungur allra vinnustunda í hafnarvinnu unninn á kaupi sem var lægra en 459 kr. Fjórðungur allra vinnustunda var hins vegar unninn á kaupi sem var hærra en 521 kr. Miðgildið sýnir að helmingur allra vinnustunda í hafnarvinnu var unninn á kaupi lægra en 483 kr. og helmingur á hærra kaupi. Í umfjöllun um greitt tímakaup er yfirleitt tekið mið af meðaltalstölum.

Meðaltímakaup er skilgreint sem útborguð laun (þ.e. allar tekjur á tímabilinu) deilt með fjölda unninna stunda.

Greidd dagvinnulaun á mánuði eru reiknuð sem margfeldi dagvinnutíma á mánuði og meðaltali greidds tímakaups. Fjöldi dagvinnutíma er mismunandi eftir starfsstéttum. Fyrir verkafólk, iðnaðarmenn og afgreiðslufólk er hann 40 tímar á viku en fyrir skrifstofufólk 38.

Heildarmánaðarlaun eru reiknuð sem margfeldi meðalvinnutíma fullvinnandi starfsmanna á mánuði, skv. mælingu nefndarinnar, og meðaltímakaups.

Vegið meðaltal einstakra starfsstétta miðast við hlutfallslega skiptingu ASÍ-landverkafólks milli atvinnugreina. Sam-

setning á úrtaki Kjararannsóknarnefndar getur verið breytileg eftir ársfjórðungum og því vikið nokkuð frá þessari skiptingu. Atvinnugreinavogin getur valdið því að nokkur munur verður á vegnu meðaltali og einföldu meðaltali fyrir landið í heild.

Breytingar á kauptöxtum:

Helstu hækkanir kauptaxta á tímabilinu frá 3. ársfj. 1994 til 3. ársfj. 1995 eru:

Þann 21. febrúar 1995 var undirritaður kjarasamningur milli ASÍ og VSÍ/VMS til tveggja ára. Samkvæmt samningnum hækkuðu allir launataxtar um 2.700 kr. á mánuði við undirritun. Að auki hækkuðu laun undir 84.000 kr. á mánuði sérstaklega, um allt að 1.000 kr. samkvæmt ákveðnum reiknireglum. Þessi sérstaka hækkun miðast við föst laun fyrir dagvinnu, að meðtalinni yfirborgun. Þann 1. janúar 1996 hækkuðu laun um 2.700 kr. hjá félagsmönnum VMSÍ, LV, VR, LI og ÞÍ og um 3% hjá félagsmönnum í Samiðn, Sambandi iðnfélaga og RSÍ. Samið var um óbreyttar launabætur og orlofsuppbót (kr. 8.000). Launabætur skal greiða í maí og desember til þeirra sem höfðu lægri meðalmánaðarlaun en 80.000 kr. á þriggja mánaða tímabili. Launabætur reiknast sem helmingur af mismun á 80.000 kr. og mánaðarlaunum viðkomandi. Samkvæmt samningnum skyldi desemberuppbót haldast óbreytt árið 1995, kr. 13.000, en hækka í kr. 15.000 í desember 1996. Samningsaðilar mátu meðalhækkun allra launa sem 6,9% á samningstímanum.

Launaneftnd samningsaðila kom saman í nóvember 1995 til að meta hvort frávik hefðu orðið á forsendum samningsins. Samkomulag varð um að desemberuppbót hækkaði úr kr. 13.000 í kr. 20.000 í desember 1995 og úr kr. 15.000 í kr. 24.000 í desember 1996 og verði það þaðan í frá. Desemberuppbót iðnnema er kr. 13.000 á árinu 1995 og kr. 15.000 á árinu 1996.

Tafla 3.1 a

 Verkakarlar á höfuðborgarsvæði
 Tímakaup og vinnutími á 3. ársfj. 1995

Starfsgreinar	Þús. vst.	Vinnu- tími á viku	Hreint tíma- kaup	Greitt tímakaup í dagvinnu				Meðal- tíma- kaup	Greidd dagv.l. á mán.	Heildar- mán.laun
				neðri fjórð.	mið- gildi	meðal- tal	efri fjórð.			
Hafnarvinna	40	47,5	386	459	483	487	521	608	84.400	125.100
Pakkhúsvinna	21	46,3	420	479	507	517	569	571	89.600	114.700
Birgðavarsla	55	48,0	449	379	415	451	499	522	78.200	108.600
Byggingarvinna	17	43,5	427	394	412	429	465	483	74.300	91.000
Fóðurlöndun	7	62,0	384	360	360	384	385	495	66.500	132.900
Verksmiðjuvinna	129	45,2	466	423	467	507	535	577	87.800	113.000
Slippvinna	6	40,0	440	356	453	440	474	519	76.300	90.000
Bensinafgreiðsla	86	52,5	368	318	353	368	371	478	63.900	108.600
Bifreiðastjórn	86	51,3	424	422	471	473	499	559	82.000	124.000
Verkstjórn ófagl.	19	48,1	659	553	665	666	786	753	115.400	157.000
Ófagl. v. brauðgerð	23	49,6	399	326	340	403	507	522	69.800	112.300
Ófagl. v. kjötiðnað	6	46,7	386	364	394	403	415	439	69.800	88.900
Önnur störf	116	45,9	436	353	421	450	514	499	78.100	99.200
Samtals	610	47,6	439	391	456	468	509	540	81.000	111.500

Tafla 3.1 b

**Verkakarlar utan höfuðborgarsvæðis
Tímakaup og vinnutími á 3. ársfj. 1995**

Starfsgreinar	Þús. vst.	Vinnu- tími á viku	Hreint tíma- kaup	Greitt tímakaup í dagvinnu				Meðal- tíma- kaup	Greidd dagv.l. á mán.	Heildar- mán- laun
				neðri fjórð.	mið- gildi	meðal- tal	efri fjórð.			
Fiskvinna	189	49,1	350	432	470	475	515	537	82.300	114.100
Hafnarvinna	11	54,7	430	395	456	475	501	564	82.300	133.700
Pakkhúsvinna	8	45,9	405	367	387	405	442	467	70.200	92.800
Birgðavarsla	18	45,7	454	358	428	454	585	570	78.700	112.800
Byggingarvinna	52	51,7	414	359	405	419	457	500	72.600	111.900
Gatnagerð	10	40,0	344	318	337	349	377	431	60.500	74.800
Vinna í sláturhúsum	74	46,6	372	392	431	448	480	499	77.700	100.700
Lýsis- og mjólvinnsla	12	47,2	467	407	413	467	527	537	81.000	109.700
Fóðurlöndun	6	43,9	416	345	402	417	424	456	72.300	86.700
Verksmiðjuvinna	137	45,8	406	384	432	450	479	507	78.100	100.600
Slippvinna	9	47,1	440	391	420	440	485	488	76.300	99.600
Bensínafgreiðsla	32	50,1	369	330	364	370	414	461	64.200	99.900
Bifreiðastjórni	92	54,9	398	365	390	407	443	497	70.500	118.100
Ýtu- og kranastjórni	5	49,9	637	584	586	637	588	768	110.300	166.000
Verkstjórni ófagl.	36	50,0	595	438	615	599	722	702	103.800	151.900
Ófagl. v. málmsm.	7	47,6	529	499	523	529	591	606	91.800	125.100
Ófagl. v. bifr.sm.	6	45,0	473	424	504	473	514	541	81.900	105.500
Ófagl. v. brauðgerð	5	59,7	390	351	365	390	474	525	67.600	135.900
Ófagl. v. kjötiðnað	44	43,7	383	362	408	431	476	463	74.600	87.800
Önnur störf	152	49,4	429	336	382	432	489	508	74.800	108.800
Samtals	902	49,1	404	372	433	448	492	518	77.700	110.300
Landið allt										
Samtals á öllu landinu	1512	48,5	417	377	440	455	503	527	78.800	110.900
Vegðið meðaltal	1513	47,7	419	—	—	463	—	535	80.300	110.600

Starfsgreinar	Þús. vst.	Vinnu- tími á viku	Hreint tíma- kaup	Greitt tímakaup í dagvinnu				Meðal- tíma- kaup	Greidd dagv.l. á mán.	Heildar- mán.- laun
				neðri fjórð.	mið- gildi	meðal- tal	efri fjórð.			
Birgðavarsla	27	44,8	408	376	404	408	442	448	70.800	86.900
Eldhús/mötuneyti	19	41,3	411	374	399	413	426	438	71.500	78.400
Ræstingar	49	41,6	435	419	449	436	493	462	75.600	83.200
Verksmiðjuvinna	29	41,1	372	378	400	422	447	436	73.100	77.600
Bensínafgreiðsla	19	40,0	347	302	344	347	359	489	60.200	84.700
Ófagl. v. brauðgerð	16	49,5	339	322	339	339	350	489	58.800	104.900
Ófagl. v. kjötiðnað	7	43,4	408	402	421	418	425	447	72.400	83.900
Önnur störf	83	41,2	386	354	389	387	407	416	67.200	74.300
Samtals	249	42,3	394	357	399	401	435	444	69.500	81.300

Tafla 3.2 b		Verkakonur utan höfuðborgarsvæðis Tímakaup og vinnutími á 3. ársfj. 1995								
Starfsgreinar	Þús. vst.	Vinnu- tími á viku	Hreint tíma- kaup	Greitt tímakaup í dagvinnu				Meðal- tíma- kaup	Greidd dagv.l. á mán.	Heildar- mán- laun
				neðri fjörð.	mið- gildi	meðal- tal	efri fjörð.			
Fiskvinna	259	43,1	318	428	476	458	504	497	79.400	92.800
Eldhús/mötuneyti	65	46,1	382	341	391	384	416	537	66.600	107.400
Ræstingar	49	43,9	408	387	433	414	458	459	71.800	87.400
Þvottahús	5	41,2	363	322	375	363	391	382	62.900	68.300
Vinna í sláturhúsum	45	41,5	357	405	428	429	449	480	74.300	86.200
Verksmiðjuvinna	47	45,4	355	352	405	421	460	453	72.900	89.200
Verkstjórn ófagl.	7	41,8	426	358	358	430	569	456	74.500	82.600
Ófagl. v. fatasaum	7	40,2	379	365	368	379	383	383	65.600	66.700
Ófagl. v. brauðgerð	11	46,0	356	332	357	357	371	419	61.900	83.600
Ófagl. v. kjötiðnað	43	44,5	360	369	436	421	465	449	73.000	86.600
Önnur störf	122	47,8	386	336	384	388	403	430	67.200	89.000
Samtals	659	44,2	352	368	429	422	483	474	73.100	90.900
Landið allt										
Samtals á öllu landinu	909	43,4	363	365	417	416	476	466	72.000	87.700
Vegðið meðaltal	909	43,2	356	—	—	431	—	476	74.700	89.000

Tafla 3.3 a

 Iðnaðarmenn á höfuðborgarsvæði
 Tímakaup og vinnutími á 3. ársfj. 1995

Starfsgreinar	Þús. vst.	Vinnu- tími á viku	Hreint tíma- kaup	Greitt tímakaup í dagvinnu				Meðal- tíma- kaup	Greidd dagv.l. á mán.	Heildar- mán.- laun
				neðri fjórð.	mið- gildi	meðal- tal	efri fjórð.			
Málmsmíðar	41	49,3	648	570	679	661	736	783	114.500	167.200
Trésmíðar	28	44,4	540	510	604	624	721	682	108.200	131.100
Bifvélavirkjun	35	47,8	628	574	687	675	741	761	117.000	157.800
Rafvirkjun	14	47,6	643	605	635	672	737	768	116.500	158.500
Prentun og bókagerð	6	46,5	709	623	630	764	942	864	132.400	174.200
Kjötiðnaður	13	46,6	587	578	636	654	708	722	113.400	145.700
Mjólkiðnaður	6	54,9	703	654	709	716	783	869	124.100	206.800
Verkstjórn fagl.	10	45,1	854	734	917	870	1026	983	150.900	192.100
Önnur störf	21	48,3	653	554	626	663	749	797	114.900	166.900
Samtals	175	47,9	639	575	664	676	750	776	117.200	160.900

Tafla 3.3 b

Iðnaðarmenn utan höfuðborgarsvæðis
Tímakaup og vinnutími á 3. ársfj. 1995

Starfsgreinar	Þús. vst.	Vinnu- tími á viku	Hreint tíma- kaup	Greitt tímakaup í dagvinnu			Meðal- tíma- kaup	Greidd dagv.l. á mán.	Heildar- mán.- laun	
				neðri fjórð.	mið- gildi	meðal- tal				efri fjórð.
Málmsmiðar	76	48,8	605	559	600	606	664	709	105.000	150.000
Trésmiðar	12	48,8	582	557	579	582	586	678	100.900	143.300
Bifvélavirkjun	23	41,7	616	547	591	618	647	661	107.200	119.300
Rafvirkjun	30	51,9	643	595	625	643	681	758	111.500	170.600
Brauðgerð	6	63,9	496	441	449	496	493	684	85.900	189.200
Kjötiðnaður	13	46,5	643	554	586	643	702	723	111.500	145.900
Mjólkuriðnaður	27	48,8	660	650	678	706	773	803	122.400	169.600
Vélstjórn	9	53,1	594	494	550	600	707	722	103.900	166.300
Verkstjórn fagl.	14	49,8	743	585	758	747	846	888	129.500	191.600
Önnur störf	6	48,3	579	442	588	579	623	661	100.400	138.400
Samtals	216	48,7	624	560	611	631	684	732	109.400	154.700
Landið allt										
Samtals á öllu landinu	391	48,3	630	566	628	651	723	752	112.900	157.400
Vegið meðaltal	391	47,4	639	—	—	658	—	746	114.000	153.400

Tafla 3.4 a

Afgreiðslukarlar á höfuðborgarsvæði
Tímakaup og vinnutími á 3. ársfj. 1995

Starfsgreinar	Þús. vst.	Vinnu- tími á viku	Hreint tíma- kaup	Greitt tímakaup í dagvinnu				Meðal- tíma- kaup	Greidd dagv.l. á mán.	Heildar- mán.- laun
				neðri fjórð.	mið- gildi	meðal- tal	efri fjórð.			
Afgr. á bifr.vhl.	50	45,2	676	607	677	676	767	738	114.900	141.700
Heildsölustörf	35	43,7	670	522	691	694	912	743	118.000	137.900
Önnur afgreiðslust.	87	49,3	418	307	347	419	515	518	71.200	108.500
Samtals	172	46,3	536	339	532	542	714	628	92.100	123.500

Tafla 3.4 b

Afgreiðslukarlar utan höfuðborgarsvæðis
Tímakaup og vinnutími á 3. ársfj. 1995

Starfsgreinar	Þús. vst.	Vinnu- tími á viku	Hreint tíma- kaup	Greitt tímakaup í dagvinnu				Meðal- tíma- kaup	Greidd dagv.l. á mán.	Heildar- mán.- laun
				neðri fjórð.	mið- gildi	meðal- tal	efri fjórð.			
Störf í dagvöruversl.	25	50,6	418	332	385	419	448	498	71.200	106.900
Afgr. á byggingarvöru	54	49,0	451	363	434	454	500	524	77.200	109.100
Verslunarstjórn	20	46,8	605	507	601	607	682	677	103.200	134.500
Heildsölustörf	8	42,1	533	320	494	533	624	552	90.600	98.700
Önnur afgreiðslust.	23	47,0	426	348	397	426	461	492	72.400	98.200
Samtals	131	48,0	468	359	434	469	558	538	79.800	109.800
Samtals á öllu landinu	302	47,0	507	357	474	511	648	589	86.800	117.700
Vegið meðaltal	303	46,8	536	—	—	539	—	614	91.700	122.200

Tafla 3.5 a

Afgreiðslukonur á höfuðborgarsvæði
Tímakaup og vinnutími á 3. ársfj. 1995

Starfsgreinar	Þús. vst.	Vinnu- tími á viku	Hreint tíma- kaup	Greitt tímakaup í dagvinnu				Meðal- tíma- kaup	Greidd dagv.l. á mán.	Heildar- mán.- laun
				neðri fjórð.	mið- gildi	meðal- tal	efri fjórð.			
Störf í dagvöruversl.	66	49,1	328	298	320	328	358	421	55.700	87.900
Afgr. á bifv.vhl.	7	43,7	516	450	572	523	641	558	88.900	103.500
Heildsölustörf	6	41,4	556	516	623	590	659	620	100.300	109.000
Önnur afgreiðslust.	102	47,0	383	320	372	383	416	458	65.000	91.400
Samtals	180	47,1	371	308	352	373	407	453	63.400	90.700

Tafla 3.5 b

Afgreiðslukonur utan höfuðborgarsvæðis
Tímakaup og vinnutími á 3. ársfj. 1995

Starfsgreinar	Þús. vst.	Vinnu- tími á viku	Hreint tíma- kaup	Greitt tímakaup í dagvinnu				Meðal- tíma- kaup	Greidd dagv.l. á mán.	Heildar- mán.- laun
				neðri fjórð.	mið- gildi	meðal- tal	efri fjórð.			
Störf í dagvöruversl.	127	46,3	355	328	353	358	370	419	60.800	82.600
Afgr. á vefnaðarvöru	14	42,6	369	338	360	376	397	395	63.800	71.700
Afgr. á byggingarvöru	11	48,3	373	354	364	384	397	445	65.200	91.400
Verslunarstjórn	7	46,2	570	462	550	570	568	636	96.900	124.900
Heildsölustörf	42	40,2	358	330	359	362	360	363	61.600	62.000
Önnur afgreiðslust.	66	44,4	376	341	370	377	421	430	64.100	81.200
Samtals	266	44,3	367	332	359	371	396	419	63.000	78.800
Landið allt										
Samtals á öllu landinu	446	45,4	369	321	359	372	397	433	63.200	83.400
Vegðið meðaltal	446	45,1	387	—	—	390	—	450	66.400	86.300

Tafla 3.6 a

Skrifstofukarlar á höfuðborgarsvæði
Tímakaup og vinnutími á 3. ársfj. 1995

Starfsgreinar	Þús. vst.	Vinnu- tími á viku	Hreint tíma- kaup	Greitt tímakaup í dagvinnu				Meðal- tíma- kaup	Greidd dagv.l. á mán.	Heildar- mán.- laun
				neðri fjórð.	mið- gildi	meðal- tal	efri fjórð.			
Almenn skrifstofust.	37	40,7	794	652	771	796	1024	853	127.300	146.000
Skýrsluvélamenn	7	44,6	1032	930	1043	1032	1158	1175	165.100	220.500
Fulltrúar	12	41,0	899	790	874	899	1044	947	143.800	163.500
Deildar- og skr.st.stj.	14	39,6	1062	1026	1092	1062	1208	1100	170.000	183.300
Önnur skrifst.störf	13	40,9	670	581	665	681	906	735	109.000	126.600
Samtals	84	40,8	856	676	876	859	1083	918	137.400	157.700

Tafla 3.6 b

Skrifstofukarlar utan höfuðborgarsvæðis
Tímakaup og vinnutími á 3. ársfj. 1995

Starfsgreinar	Þús. vst.	Vinnu- tími á viku	Hreint tíma- kaup	Greitt tímakaup í dagvinnu				Meðal- tíma- kaup	Greidd dagv.l. á mán.	Heildar- mán.- laun
				neðri fjórð.	mið- gildi	meðal- tal	efri fjórð.			
Almenn skrifstofust.	23	43,8	596	474	582	596	692	658	95.400	121.300
Bókarar og gjaldkerar	6	43,0	756	582	617	756	954	828	120.900	150.000
Deildar- og skr.st.stj.	12	43,8	840	625	919	842	1029	953	134.800	176.000
Önnur skrifst.störf	26	42,6	688	478	848	688	1065	746	110.100	134.000
Samtals	67	43,4	692	547	656	692	884	761	110.700	139.200

Landið allt

Samtals á öllu landinu	151	41,7	782	602	800	784	1036	849	125.300	148.900
Vegið meðaltal	152	41,4	766	—	—	767	—	831	122.800	144.900

Starfsgreinar	Þús. vst.	Vinnu- tími á viku	Hreint tíma- kaup	Greitt tímakaup í dagvinnu				Meðal- tíma- kaup	Greidd dagv.l. á mán.	Heildar- mán.- laun
				neðri fjórð.	mið- gildi	meðal- tal	efri fjórð.			
Almenn skrifstofust.	122	40,5	645	529	622	648	725	680	103.600	115.900
Ritarar	14	38,2	635	548	582	637	678	645	102.000	103.700
Bókarar og gjaldkerar	12	40,5	688	581	689	688	812	734	110.000	125.300
Fulltrúar	7	39,9	659	583	675	659	738	692	105.500	116.200
Önnur skrifst.störf	44	40,7	653	528	579	653	749	682	104.500	116.700
Samtals	200	40,3	650	531	612	651	732	682	104.200	115.800

Starfsgreinar	Þús. vst.	Vinnu- tími á viku	Hreint tíma- kaup	Greitt tímakaup í dagvinnu				Meðal- tíma- kaup	Greidd dagv.l. á mán.	Heildar- mán.- laun
				neðri fjórð.	mið- gildi	meðal- tal	efri fjórð.			
Almenn skrifstofust.	58	40,0	538	439	507	538	577	570	86.100	96.000
Bókarar og gjaldkerar	6	42,8	568	440	553	573	636	618	91.700	111.300
Önnur skrifst.störf	26	40,5	619	469	554	619	792	700	99.000	119.300
Samtals	91	40,4	559	441	520	559	613	611	89.500	103.900
Landið allt										
Samtals á öllu landinu	290	40,4	626	512	581	627	719	660	100.300	112.100
Vegðið meðaltal	291	39,8	616	—	—	617	—	647	98.700	108.600

3.2 Dreifing greidds tímakaups

Í töflu 3.8 og á myndum á bls. 25 gefur að líta dreifingu greidds tímakaups á 3. ársfj. 1995. Til skýringar er fjórðungur vinnustunda unninn á lægra kaupi en neðri fjórðungur og þrjár fjórðu hlutar á hærri

kaupi. Helmingur vinnustunda er unninn á hærri kaupi en miðgildið og helmingur á lægra kaupi. Þrjár fjórðu hlutar vinnustunda eru unnin á lægra kaupi en efri fjórðungur og fjórðungur á hærri kaupi.

Starfsstéttir	Neðri			Meðaltal		Efri		
	fjórðungur	kr.	%	kr.	%	fjórðungur	kr.	%
Verkakarlar	375	83	440	97	455	100	503	111
Verkakonur	365	88	417	100	416	100	476	114
Iðnaðarmenn	566	87	628	96	651	100	723	111
Afgreiðslukarlar	357	70	474	93	511	100	648	127
Afgreiðslukonur	321	86	359	97	372	100	397	107
Skrifstofukarlar	602	77	800	102	784	100	1036	132
Skrifstofukonur	512	82	581	93	627	100	719	115

3.3 Dreifing mánaðarlauna

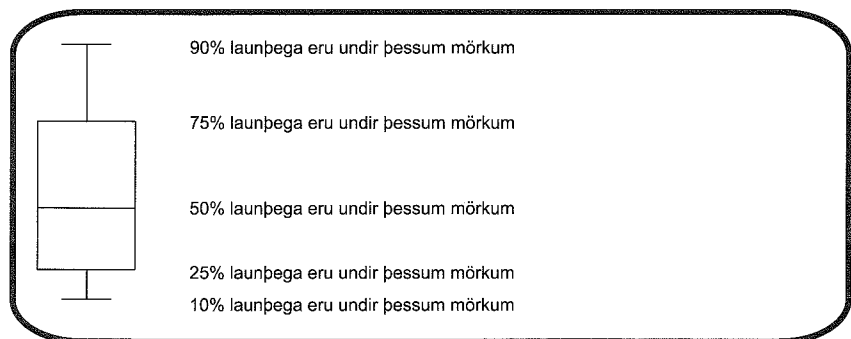
Í töflum 3.9 og 3.10 er sýnd dreifing mánaðarlauna fólks í fullu starfi í úrtaki Kjararannsóknarnefndar. Tölurnar sýna laun þeirra einstaklinga sem unnu fleiri en 400 dagvinnustundir á 3. ársfj. 1995 og eru launin færð upp til samræmis við fulla dagvinnu.

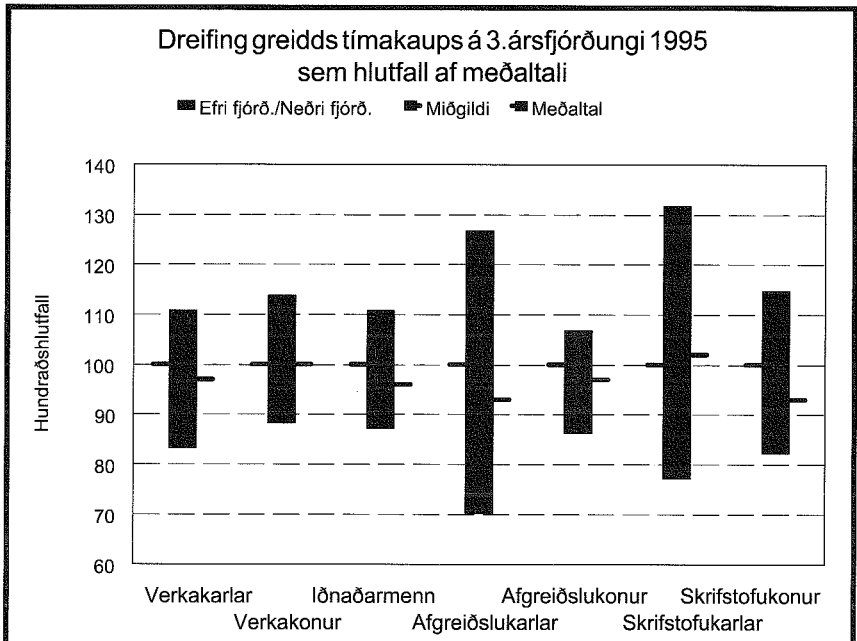
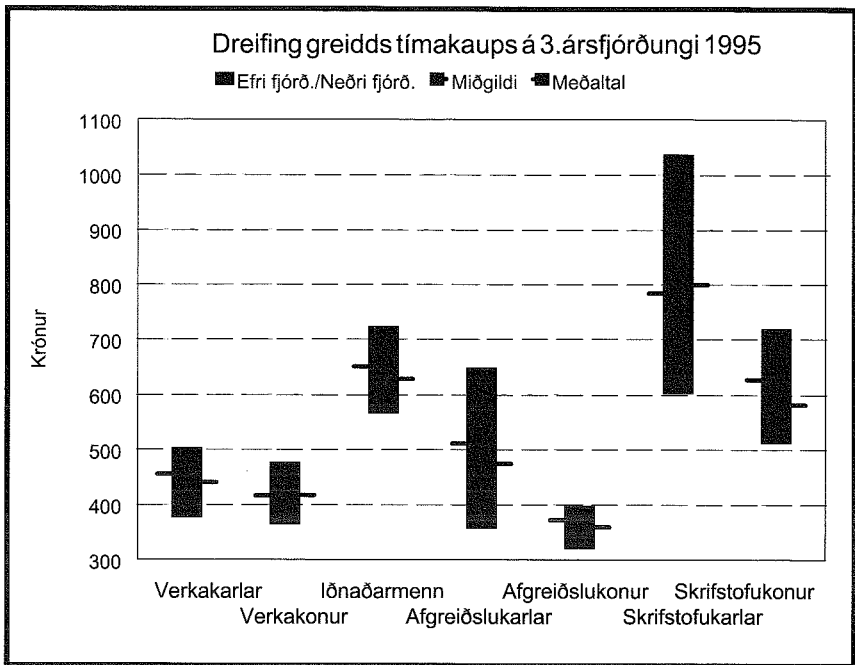
Tafla 3.9 sýnir dreifingu greiddra mánaðarlauna þ.e. greitt tímakaup margfaldað með fjölda dagvinnustunda en tafla 3.10 sýnir dreifingu heildarmánaðarlauna.

Tölurnar sýna uppsafnaðar prósentur. Tölurnar í dálkum 2 - 9 í töflu 3.9 sýna í

prósentum hve stór hluti fullvinnandi fólks var með lægri mánaðarlaun en tilgreind eru í fyrsta dálki. Til dæmis sýnir talan 18 í öðrum dálki í töflu 3.9 að 18% verkakarla höfðu minna en 65.000 krónur í greitt dagvinnukaup á mánuði á 3. ársfj. 1995.

Myndirnar á síðum 28 og 30 sýna dreifingu launa og vinnutíma hjá einstökum starfsstéttum. Á myndunum koma fram fimm mismunandi mörk, 10%, 25%, 50%, 75% og 90%. Eftirfarandi mynd sýnir hvernig lesið er úr þessum myndum.





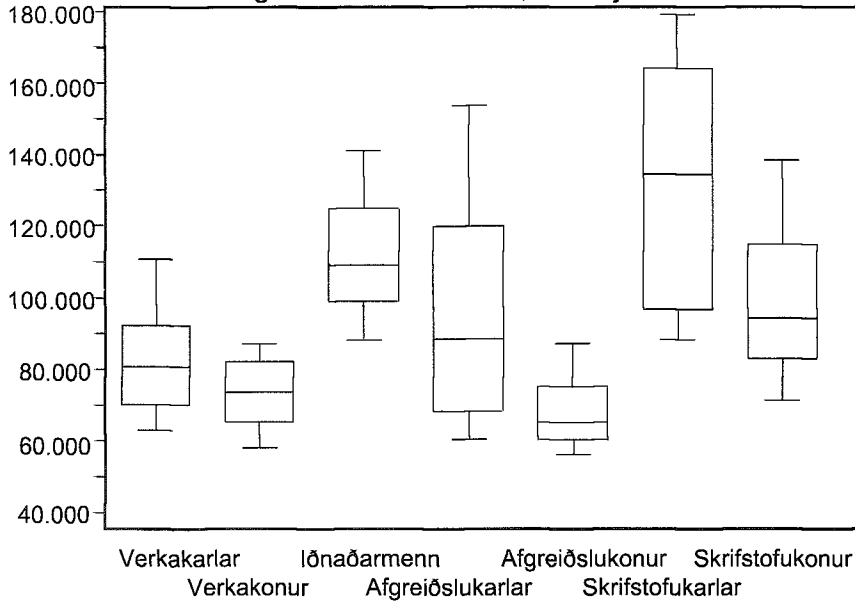
Tafla 3.9 Uppsöfnuð dreifing mánaðarlauna fyrir dagvinnu á 3. ársfj. 1995

Laun allt að:	Verka- karlar	Verka- konur	Iðn.- menn	Afgr.- karlar	Afgr.- konur	Skr.st.- karlar	Skr.st.- konur	ASÍ- landv.f.
40.000	0	0	0	0	0	0	0	0
45.000	0	0	0	0	0	0	0	0
50.000	1	5	0	1	2	0	0	1
55.000	3	8	0	5	11	0	0	4
60.000	8	17	0	9	27	0	1	9
65.000	18	31	1	15	51	2	3	18
70.000	28	48	1	23	70	3	9	27
75.000	40	62	2	26	76	5	13	34
80.000	53	73	4	34	84	6	20	43
85.000	66	81	6	41	87	8	31	52
90.000	75	93	10	46	91	12	42	59
95.000	78	96	13	49	93	18	51	63
100.000	82	98	23	54	95	25	58	68
105.000	87	98	34	60	96	28	63	73
110.000	90	99	44	65	97	34	69	77
115.000	91	99	51	69	98	34	75	80
120.000	93	99	62	73	99	38	78	83
125.000	94	100	71	76	99	42	81	85
130.000	96	100	78	82	99	45	84	88
135.000	96	100	82	86	99	49	88	90
140.000	97	100	85	89	99	54	89	92
145.000	98	100	88	90	99	56	90	92
150.000	98	100	91	90	99	58	91	93
155.000	99	100	93	92	99	63	93	95
160.000	99	100	93	94	99	66	94	95
165.000	99	100	94	95	99	73	95	96
170.000	99	100	95	96	99	77	96	97
175.000	99	100	95	97	99	79	97	97
180.000	99	100	96	98	99	83	98	98
185.000	100	100	96	98	99	87	99	98
190.000	100	100	97	99	99	91	99	99
195.000	100	100	98	99	100	95	99	99
200.000	100	100	99	99	100	95	100	99
205.000	100	100	99	99	100	99	100	100
Fjöldi	958	347	356	336	292	175	336	2800

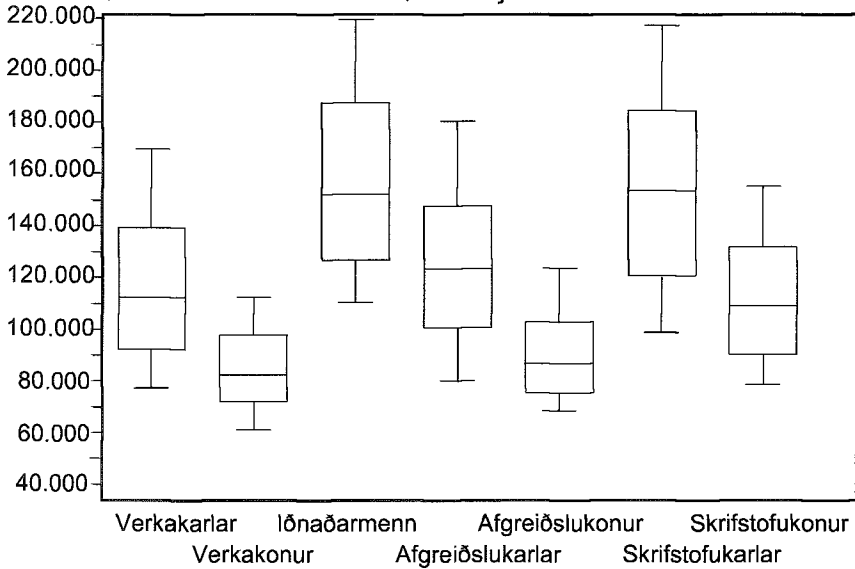
Tafla 3.10 Uppsöfnuð dreifing heildarmánaðarlauna á 3. ársfj. 1995

Laun allt að:	Verka- karlar	Verka- konur	Iðn.- menn	Afgr.- karlar	Afgr.- konur	Skr.st.- karlar	Skr.st.- konur	ASÍ- landv.f.
50.000	0	3	0	0	1	0	0	1
55.000	0	6	0	0	2	0	0	1
60.000	1	9	0	0	5	0	1	2
65.000	4	15	0	1	17	1	1	5
70.000	8	29	0	4	29	2	4	10
75.000	11	40	0	5	42	3	8	15
80.000	16	48	0	9	54	3	13	20
85.000	22	57	1	11	63	4	21	25
90.000	29	69	1	15	68	5	28	31
95.000	36	79	3	21	74	7	36	37
100.000	43	85	4	25	79	10	44	43
105.000	48	88	6	32	83	13	50	48
110.000	56	90	9	37	85	19	57	53
115.000	61	94	12	41	87	22	60	56
120.000	65	95	15	46	90	24	64	60
125.000	70	96	21	49	91	27	68	64
130.000	73	97	24	54	93	30	72	67
135.000	76	98	30	60	95	32	75	70
140.000	79	98	35	66	96	36	78	73
145.000	82	99	40	69	96	39	81	76
150.000	85	99	45	73	96	42	83	79
155.000	87	99	49	78	97	46	85	81
160.000	89	99	55	81	98	49	88	83
165.000	91	100	60	82	98	54	89	85
170.000	92	100	63	86	99	59	92	87
175.000	94	100	69	89	99	61	94	89
180.000	94	100	73	92	99	66	95	91
185.000	95	100	76	93	99	70	96	92
190.000	96	100	79	94	99	74	98	93
195.000	96	100	82	94	100	79	98	94
200.000	97	100	85	95	100	81	99	95
210.000	98	100	90	97	100	86	99	97
220.000	99	100	93	98	100	94	100	98
230.000	99	100	95	99	100	95	100	99
240.000	99	100	96	99	100	95	100	99
250.000	99	100	97	100	100	97	100	99
260.000	100	100	99	100	100	98	100	100
Fjöldi	958	347	356	336	292	175	336	2800

☉ Greidd dagvinnulaun á mánuði, 3. ársfj. 1995.



☉ Heildarlaun á mánuði, 3. ársfj. 1995.



3.4 Dreifing vinnutíma

Tafla 3.11 sýnir dreifingu heildarvinnutíma fólks í fullu starfi á 3. ársfj. 1995. Taflan sýnir einungis vinnutíma þeirra sem unnu fleiri en 400 dagvinnustundir og er vinnutíminn færður upp til samræmis við fulla dagvinnu.

Tafla 3.12 sýnir raunverulegt vinnuframlag starfsmanna með því að taka einungis mið af vinnutíma þeirra einstaklinga, sem voru í úrtakinu á 2. ársfj. 1995 og unnu einnig hjá sama fyrirtæki á 1. ársfj. 1995 og

3. ársfj. 1995. Þannig eru þeir sem hófu störf eða hættu á miðjum ársfjórðungnum hreinsaðir frá. Niðurstaðan sýnir því meðalvinnutíma þeirra starfsmanna, sem voru við störf allan ársfjórðunginn að frá-dregnum fjarvistum, s.s. vegna veikinda og orlofs.

Tölurnar sýna uppsafnaðar prósentur. Varðandi túlkun myndanna á síðu 30 vísast í texta á síðu 24.

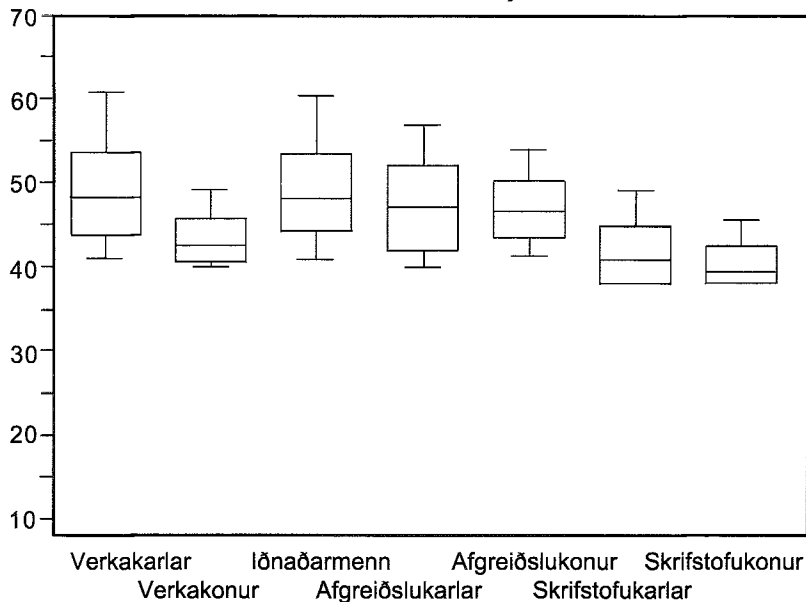
Tafla 3.11 Uppsöfnuð dreifing vinnutíma fólks í fullu starfi á 3.ársfj. 1995

Tímar allt að:	Verka- karlar	Verka- konur	Iðn.- menn	Afgr.- karlar	Afgr.- konur	Skr.st.- karlar	Skr.st.- konur	ASÍ- landv.f.
45	37	70	35	39	52	79	92	52
50	67	94	65	72	83	95	96	78
55	82	98	87	89	96	99	99	90
60	92	99	94	97	99	99	100	96
65	97	100	99	100	100	100	100	99
70	99	100	100	100	100	100	100	100
75	99	100	100	100	100	100	100	100
80	100	100	100	100	100	100	100	100
Fjöldi	958	347	356	336	292	175	336	2800

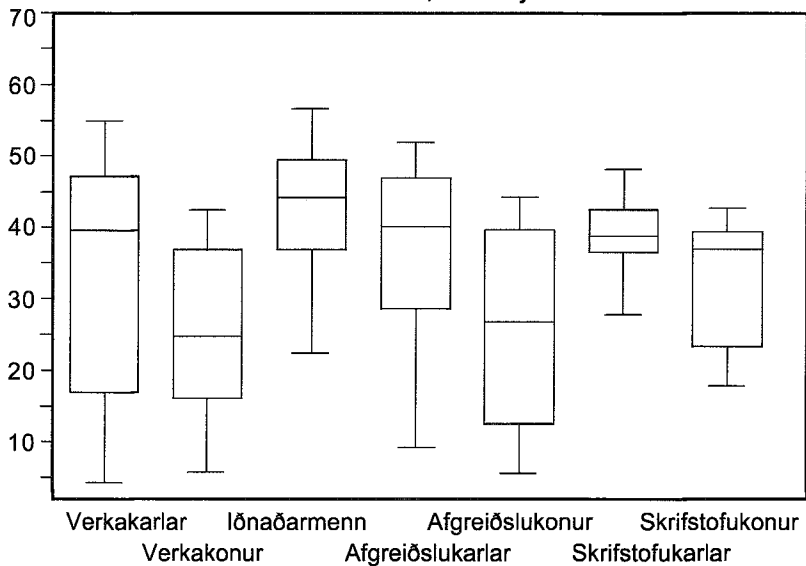
Tafla 3.12 Uppsöfnuð dreifing vinnutíma fólks í föstu starfi á 2.ársfj. 1995

Tímar allt að:	Verka- karlar	Verka- konur	Iðn.- menn	Afgr.- karlar	Afgr.- konur	Skr.st.- karlar	Skr.st.- konur	ASÍ- landv.f.
5	10	7	1	2	5	5	4	6
10	15	14	2	4	11	10	6	11
15	20	25	3	9	19	14	7	17
20	25	38	6	15	29	16	16	25
25	30	55	8	20	40	20	29	34
30	35	65	13	27	53	24	39	42
35	43	74	19	39	64	29	44	50
40	52	83	31	52	72	59	77	63
45	67	95	52	70	86	80	93	78
50	81	99	72	83	95	93	99	88
55	90	99	87	94	98	98	100	95
60	95	100	93	98	100	100	100	97
65	97	100	97	100	100	100	100	99
70	99	100	99	100	100	100	100	100
75	99	100	100	100	100	100	100	100
Fjöldi	2086	1734	735	460	774	238	524	6551

☉ Vinnutími fólks í fullu starfi, 3. ársfj. 1995.



☉ Vinnutími fólks í föstu starfi, 2. ársfj. 1995.



4 Tímakaup og kaupmáttur

Tafla 4.1 sýnir vísitölu neysluverðs reiknaða sem ársmeðaltal og ársfjórðungsmeðaltal miðað við stöðuna í miðjum mánuði. Tölur 4.2 til 4.9 sýna greitt tímakaup, meðaltímakaup og kaupmátt þessara stærða miðað við vísitölu neysluverðs hjá verkafólki, iðnaðarmönnum, afgreiðslu- og skrifstofufólki ásamt ASÍ-landverkafólki frá árinu 1980. Tímaraðirnar byggja á niðurstöðum sem eru vegnar eftir atvinnugreinum. Ársmeðaltölin eru reiknuð sem meðaltöl ársfjórðunga.

Tafla 4.10 sýnir þróun lágmarkslauna með og án eingreiðslna auk kaupmáttar miðað við vísitölu neysluverðs.

Tafla 4.1		Vísitala neysluverðs 1)	
		Vísitala	Breyting
1980		5,55	
1981		8,37	50,8%
1982		12,64	51,0%
1983		23,29	84,3%
1984		30,09	29,2%
1985		39,83	32,4%
1986		48,30	21,3%
1987		57,36	18,8%
1988		71,95	25,4%
1989		87,07	21,0%
1990		100,00	14,8%
1991		106,82	6,8%
1992		110,80	3,7%
1993		115,43	4,2%
1994		117,09	1,4%
1990	1. ársfj.	97,51	3,6%
	2. "	99,61	2,2%
	3. "	100,95	1,3%
	4. "	101,93	1,0%
1991	1. ársfj.	103,28	1,3%
	2. "	105,72	2,4%
	3. "	108,41	2,5%
	4. "	109,88	1,4%
1992	1. ársfj.	110,35	0,4%
	2. "	110,62	0,2%
	3. "	110,97	0,3%
	4. "	111,26	0,3%
1993	1. ársfj.	113,62	2,1%
	2. "	114,45	0,7%
	3. "	116,50	1,8%
	4. "	117,14	0,6%
1994	1. ársfj.	116,63	-0,4%
	2. "	116,93	0,3%
	3. "	117,38	0,4%
	4. "	117,43	0,0%
1995	1. ársfj.	118,34	0,8%
	2. "	118,44	0,1%
	3. "	119,53	0,9%

1) Reiknuð sem ársmeðaltal og ársfjórðungsmeðaltal, miðað við stöðuna í miðjum mánuði, 1990 = 100

Tafla 4.2 Tímakaup og kaupmáttur miðað við vísitölu
Verkakarlar neysluverðs, 1990 = 100

Verkakarlar	Tímakaup		Kaupmáttur		Kaupm. greidds tímak.	Kaupm. meðal-tímak.	
	Greitt tímak.	Breyting	Meðal-tímak.	Breyting			
1980	22,64		25,92		107,5	105,5	
1981	34,12	50,7%	38,84	49,8%	107,4	104,7	
1982	53,70	57,4%	60,94	56,9%	111,9	108,8	
1983	81,64	52,0%	92,32	51,5%	92,3	89,5	
1984	100,11	22,6%	114,36	23,9%	87,7	85,8	
1985	132,67	32,5%	153,02	33,8%	87,7	86,7	
1986	178,47	34,5%	206,79	35,1%	97,3	96,6	
1987	244,98	37,3%	288,64	39,6%	112,5	113,6	
1988	307,92	25,7%	360,31	24,8%	112,7	113,0	
1989	350,02	13,7%	408,09	13,3%	105,9	105,8	
1990	379,60	8,5%	443,02	8,6%	100,0	100,0	
1991	411,76	8,5%	478,59	8,0%	101,5	101,1	
1992	427,74	3,9%	491,83	2,8%	101,7	100,2	
1993	436,24	2,0%	505,52	2,8%	99,6	98,9	
1994	444,25	1,8%	518,90	2,6%	99,9	100,0	
1990	1. ársfj.	360,67	-4,1%	418,66	-4,9%	97,4	96,9
	2. "	375,65	4,2%	434,75	3,8%	99,3	98,5
	3. "	379,75	1,1%	444,70	2,3%	99,1	99,4
	4. "	402,31	5,9%	473,98	6,6%	104,0	105,0
1991	1. ársfj.	405,69	0,8%	465,13	-1,9%	103,5	101,7
	2. "	405,03	-0,2%	475,83	2,3%	100,9	101,6
	3. "	410,67	1,4%	480,34	0,9%	99,8	100,0
	4. "	425,66	3,7%	493,04	2,6%	102,1	101,3
1992	1. ársfj.	426,87	0,3%	490,90	-0,4%	101,9	100,4
	2. "	428,73	0,4%	494,63	0,8%	102,1	100,9
	3. "	419,94	-2,1%	483,17	-2,3%	99,7	98,3
	4. "	435,42	3,7%	498,60	3,2%	103,1	101,2
1993	1. ársfj.	440,41	1,1%	509,31	2,1%	102,1	101,2
	2. "	433,35	-1,6%	501,42	-1,5%	99,7	98,9
	3. "	428,70	-1,1%	496,34	-1,0%	96,9	96,2
	4. "	442,50	3,2%	515,00	3,8%	99,5	99,2
1994	1. ársfj.	445,9	0,8%	520,6	1,1%	100,7	100,8
	2. "	444,0	-0,4%	519,4	-0,2%	100,0	100,3
	3. "	435,0	-2,0%	507,7	-2,3%	97,6	97,6
	4. "	452,1	3,9%	527,9	4,0%	101,4	101,5
1995	1. ársfj.	456,9	1,1%	537,0	1,7%	101,7	102,4
	2. "	467,4	2,3%	546,4	1,8%	104,0	104,1
	3. "	463,2	-0,9%	534,7	-2,1%	102,1	101,0

Tafla 4.3
Verkakonur

Tímakaup og kaupmáttur miðað við vísitölu
neyslurverðs, 1990 = 100

	Greitt tímak.	Meðal-tímak.		Kaupm. greidds tímak.		
		Breyting	Breyting	Breyting	Breyting	
1980	21,72		23,67		111,4	110,7
1981	33,35	53,5%	36,26	53,2%	113,4	112,4
1982	51,50	54,4%	56,42	55,6%	115,9	115,8
1983	78,91	53,2%	86,14	52,7%	96,4	95,9
1984	96,42	22,2%	105,61	22,6%	91,2	91,0
1985	129,63	34,4%	142,86	35,3%	92,6	93,0
1986	170,97	31,9%	187,71	31,4%	100,7	100,8
1987	235,05	37,5%	260,63	38,8%	116,6	117,8
1988	297,57	26,6%	326,14	25,1%	117,7	117,6
1989	327,12	9,9%	360,32	10,5%	106,9	107,3
1990	351,40	7,4%	385,56	7,0%	100,0	100,0
1991	389,28	10,8%	434,36	12,7%	103,7	105,5
1992	400,91	3,0%	442,69	1,9%	103,0	103,6
1993	408,95	2,0%	457,68	3,4%	100,8	102,8
1994	410,28	0,3%	459,30	0,4%	99,7	101,7
1990 1. ársfj.	334,98	-3,5%	365,61	-5,6%	97,8	97,2
2. "	347,65	3,8%	382,11	4,5%	99,3	99,5
3. "	350,28	0,8%	381,40	-0,2%	98,7	98,0
4. "	372,70	6,4%	413,11	8,3%	104,0	105,1
1991 1. ársfj.	370,99	-0,5%	412,77	-0,1%	102,2	103,7
2. "	389,33	4,9%	439,29	6,4%	104,8	107,8
3. "	393,27	1,0%	441,69	0,5%	103,2	105,7
4. "	403,51	2,6%	443,67	0,4%	104,5	104,7
1992 1. ársfj.	394,17	-2,3%	433,86	-2,2%	101,7	102,0
2. "	399,46	1,3%	444,51	2,5%	102,8	104,2
3. "	400,49	0,3%	443,12	-0,3%	102,7	103,6
4. "	409,51	2,3%	449,27	1,4%	104,7	104,7
1993 1. ársfj.	413,87	1,1%	463,33	3,1%	103,7	105,8
2. "	402,52	-2,7%	449,28	-3,0%	100,1	101,8
3. "	406,92	1,1%	456,39	1,6%	99,4	101,6
4. "	412,50	1,4%	461,70	1,2%	100,2	102,2
1994 1. ársfj.	411,7	-0,2%	464,1	0,5%	100,5	103,2
2. "	406,8	-1,2%	454,5	-2,1%	99,0	100,8
3. "	403,7	-0,8%	448,7	-1,3%	97,9	99,1
4. "	418,9	3,8%	469,9	4,7%	101,5	103,8
1995 1. ársfj.	420,9	0,5%	473,2	0,7%	101,2	103,7
2. "	430,2	2,2%	480,7	1,6%	103,4	105,3
3. "	430,8	0,1%	475,8	-1,0%	102,6	103,2

Tafla 4.4
Iðnaðarmenn

Tímakaup og kaupmáttur miðað við vísitölu neysliverðs, 1990 = 100

	Greitt tímak.	Breyting	Meðal-tímak.	Breyting	Kaupm. greidds tímak.	Kaupm. meðal-tímak.
1980	28,26		31,93		92,3	92,8
1981	44,31	56,8%	49,94	56,4%	96,0	96,2
1982	69,59	57,1%	77,57	55,3%	99,8	99,0
1983	104,60	50,3%	116,10	49,7%	81,4	80,4
1984	127,91	22,3%	144,39	24,4%	77,1	77,4
1985	173,63	35,7%	196,65	36,2%	79,0	79,6
1986	225,29	29,8%	255,72	30,0%	84,6	85,4
1987	346,47	53,8%	396,88	55,2%	109,5	111,6
1988	446,47	28,9%	505,97	27,5%	112,5	113,4
1989	517,20	15,8%	581,52	14,9%	107,7	107,7
1990	551,57	6,6%	620,03	6,6%	100,0	100,0
1991	590,60	7,1%	663,63	7,0%	100,2	100,2
1992	625,55	5,9%	698,21	5,2%	102,4	101,6
1993	631,49	0,9%	705,79	1,1%	99,2	98,6
1994	622,40	-1,4%	703,75	-0,3%	96,4	96,9
1990 1. ársfj.	533,11	-1,5%	598,40	-1,9%	99,1	99,0
2. "	542,07	1,7%	601,58	0,5%	98,7	97,4
3. "	564,25	4,1%	635,79	5,7%	101,3	101,6
4. "	566,83	0,5%	644,35	1,3%	100,8	102,0
1991 1. ársfj.	578,26	2,0%	645,64	0,2%	101,5	100,8
2. "	597,29	3,3%	671,12	3,9%	102,4	102,4
3. "	588,86	-1,4%	663,00	-1,2%	98,5	98,6
4. "	598,00	1,6%	674,77	1,8%	98,7	99,0
1992 1. ársfj.	609,54	1,9%	679,89	0,8%	100,1	99,4
2. "	632,85	3,8%	708,15	4,2%	103,7	103,2
3. "	620,92	-1,9%	694,27	-2,0%	101,4	100,9
4. "	638,89	2,9%	710,53	2,3%	104,1	103,0
1993 1. ársfj.	633,32	-0,9%	700,76	-1,4%	101,1	99,5
2. "	642,26	1,4%	719,27	2,6%	101,7	101,4
3. "	634,18	-1,3%	709,24	-1,4%	98,7	98,2
4. "	616,20	-2,8%	693,90	-2,2%	95,4	95,5
1994 1. ársfj.	622,4	1,0%	695,9	0,3%	96,8	96,2
2. "	620,8	-0,3%	708,2	1,8%	96,3	97,7
3. "	623,4	0,4%	703,8	-0,6%	96,3	96,7
4. "	623,0	-0,1%	707,1	0,5%	96,2	97,1
1995 1. ársfj.	637,4	2,3%	714,0	1,0%	97,7	97,3
2. "	635,1	-0,4%	726,5	1,8%	97,2	98,9
3. "	657,7	3,6%	746,5	2,8%	99,8	100,7

Tafla 4.5 Tímakaup og kaupmáttur miðað við vísitölu neysluverðs, 1990 = 100

Afgreiðslukarlar	Greitt tímak.		Meðal-tímak.		Kaupm. greidds tímak.	Kaupm. meðal-tímak.	
		Breyting		Breyting			
1980	26,25		27,99		106,0	98,8	
1981	38,79	47,8%	41,60	48,6%	103,9	97,3	
1982	59,45	53,3%	63,95	53,7%	105,4	99,1	
1983	91,06	53,2%	98,50	54,0%	87,6	82,8	
1984	112,87	24,0%	123,17	25,0%	84,1	80,1	
1985	151,72	34,4%	167,89	36,3%	85,4	82,5	
1986	208,80	37,6%	229,35	36,6%	96,9	93,0	
1987	285,11	36,5%	322,91	40,8%	111,4	110,2	
1988	361,51	26,8%	411,89	27,6%	112,6	112,1	
1989	397,62	10,0%	454,73	10,4%	102,3	102,3	
1990	446,22	12,2%	510,76	12,3%	100,0	100,0	
1991	491,79	10,2%	566,23	10,9%	103,2	103,8	
1992	534,96	8,8%	603,87	6,6%	108,2	106,7	
1993	535,35	0,1%	607,93	0,7%	103,9	103,1	
1994	535,98	0,1%	612,03	0,7%	102,6	102,3	
1990	1. ársfj.	437,05	1,2%	498,23	0,2%	100,4	100,0
	2. "	435,33	-0,4%	500,61	0,5%	97,9	98,4
	3. "	443,63	1,9%	501,70	0,2%	98,5	97,3
	4. "	468,87	5,7%	542,50	8,1%	103,1	104,2
1991	1. ársfj.	481,15	2,6%	553,99	2,1%	104,4	105,0
	2. "	481,55	0,1%	547,98	-1,1%	102,1	101,5
	3. "	471,95	-2,0%	542,46	-1,0%	97,6	98,0
	4. "	532,51	12,8%	620,47	14,4%	108,6	110,6
1992	1. ársfj.	532,80	0,1%	596,36	-3,9%	108,2	105,8
	2. "	537,91	1,0%	606,84	1,8%	109,0	107,4
	3. "	527,11	-2,0%	595,55	-1,9%	106,5	105,1
	4. "	542,03	2,8%	616,74	3,6%	109,2	108,5
1993	1. ársfj.	543,03	0,2%	608,53	-1,3%	107,1	104,9
	2. "	529,47	-2,5%	601,30	-1,2%	103,7	102,9
	3. "	528,01	-0,3%	598,29	-0,5%	101,6	100,5
	4. "	540,90	2,4%	623,60	4,2%	103,5	104,2
1994	1. ársfj.	546,6	1,1%	618,2	-0,9%	105,0	103,8
	2. "	534,2	-2,3%	609,4	-1,4%	102,4	102,0
	3. "	522,3	-2,2%	592,1	-2,8%	99,7	98,8
	4. "	540,8	3,5%	628,4	6,1%	103,2	104,8
1995	1. ársfj.	543,7	0,5%	626,3	-0,3%	103,0	103,6
	2. "	543,9	0,0%	630,6	0,7%	102,9	104,2
	3. "	539,2	-0,9%	614,0	-2,6%	101,1	100,6

Tafla 4.6 Tímakaup og kaupmáttur miðað við vísitölu neysluverðs, 1990 = 100

Afgreiðslukonur	Greitt tímak.		Meðal-tímak.		Kaupm. greidds tímak.	Kaupm. meðal-tímak.	
		Breyting		Breyting			
1980	21,00		22,71		115,2	106,8	
1981	30,90	47,1%	33,68	48,3%	112,3	105,0	
1982	47,02	52,2%	51,71	53,5%	113,2	106,7	
1983	72,68	54,6%	79,86	54,4%	95,0	89,4	
1984	88,72	22,1%	98,34	23,1%	89,7	85,3	
1985	117,46	32,4%	133,27	35,5%	89,7	87,3	
1986	154,15	31,2%	172,52	29,5%	97,1	93,2	
1987	220,37	43,0%	251,91	46,0%	116,9	114,6	
1988	280,71	27,4%	322,39	28,0%	118,7	116,9	
1989	307,71	9,6%	354,49	10,0%	107,6	106,2	
1990	328,61	6,8%	383,35	8,1%	100,0	100,0	
1991	351,15	6,9%	406,27	6,0%	100,0	99,2	
1992	377,99	7,6%	431,26	6,2%	103,8	101,5	
1993	378,86	0,2%	435,56	1,0%	99,9	98,4	
1994	377,88	-0,3%	438,25	0,6%	98,2	97,6	
1990	1. ársfj.	328,94	2,6%	386,28	3,7%	102,7	103,3
	2. "	324,13	-1,5%	374,43	-3,1%	99,0	98,1
	3. "	323,40	-0,2%	367,56	-1,8%	97,5	95,0
	4. "	337,98	4,5%	405,13	10,2%	100,9	103,7
1991	1. ársfj.	348,66	3,2%	406,64	0,4%	102,7	102,7
	2. "	338,95	-2,8%	385,81	-5,1%	97,6	95,2
	3. "	348,41	2,8%	395,62	2,5%	97,8	95,2
	4. "	368,58	5,8%	437,02	10,5%	102,1	103,8
1992	1. ársfj.	375,62	1,9%	421,65	-3,5%	103,6	99,7
	2. "	369,82	-1,5%	423,73	0,5%	101,7	99,9
	3. "	382,00	3,3%	429,75	1,4%	104,8	101,0
	4. "	384,53	0,7%	449,91	4,7%	105,2	105,5
1993	1. ársfj.	386,62	0,5%	439,82	-2,2%	103,5	101,0
	2. "	375,83	-2,8%	432,48	-1,7%	99,9	98,6
	3. "	372,27	-0,9%	423,64	-2,0%	97,2	94,9
	4. "	380,70	2,3%	446,30	5,3%	98,9	99,4
1994	1. ársfj.	384,4	1,0%	438,5	-1,7%	100,3	98,1
	2. "	375,4	-2,3%	436,0	-0,6%	97,7	97,3
	3. "	371,9	-0,9%	426,8	-2,1%	96,4	94,8
	4. "	379,8	2,1%	451,7	5,8%	98,4	100,3
1995	1. ársfj.	382,0	0,6%	441,6	-2,2%	98,2	97,3
	2. "	394,0	3,1%	465,4	5,4%	101,2	102,5
	3. "	390,3	-0,9%	449,8	-3,4%	99,4	98,2

Tafla 4.7

**Tímakaup og kaupmáttur miðað við vísitölu
neysluverðs, 1990 = 100**

Skrifstofukarlar

		Greitt tímak.		Meðal-tímak.		Kaupm. greidds tímak.	Kaupm. meðal-tímak.
			Breyting		Breyting		
1980		36,26		37,87		100,5	97,0
1981		53,58	47,8%	56,78	49,9%	98,4	96,4
1982		84,36	57,4%	90,52	59,4%	102,6	101,7
1983		127,87	51,6%	137,53	51,9%	84,4	83,9
1984		158,63	24,0%	169,31	23,1%	81,0	79,9
1985		222,24	40,1%	239,52	41,5%	85,8	85,4
1986		291,27	31,1%	314,11	31,1%	92,7	92,4
1987		412,43	41,6%	440,61	40,3%	110,5	109,1
1988		538,21	30,5%	586,06	33,0%	115,0	115,7
1989		618,56	14,9%	675,38	15,2%	109,2	110,2
1990		650,53	5,2%	703,99	4,2%	100,0	100,0
1991		690,47	6,1%	750,17	6,6%	99,4	99,8
1992		744,94	7,9%	805,16	7,3%	103,4	103,2
1993		736,12	-1,2%	795,65	-1,2%	98,0	97,9
1994		735,48	-0,1%	786,43	-1,2%	96,6	95,4
1990	1. ársfj.	640,47	-2,4%	695,38	-2,2%	101,0	101,3
	2. “	665,74	3,9%	717,83	3,2%	102,7	102,4
	3. “	625,59	-6,0%	675,51	-5,9%	95,3	95,1
	4. “	670,31	7,1%	727,22	7,7%	101,1	101,3
1991	1. ársfj.	689,29	2,8%	749,57	3,1%	102,6	103,1
	2. “	689,54	0,0%	749,97	0,1%	100,3	100,8
	3. “	650,82	-5,6%	714,04	-4,8%	92,3	93,6
	4. “	732,22	12,5%	787,11	10,2%	102,4	101,8
1992	1. ársfj.	739,28	1,0%	800,85	1,7%	103,0	103,1
	2. “	731,93	-1,0%	795,32	-0,7%	101,7	102,1
	3. “	740,49	1,2%	800,27	0,6%	102,6	102,4
	4. “	768,07	3,7%	824,20	3,0%	106,1	105,2
1993	1. ársfj.	737,19	-4,0%	789,24	-4,2%	99,7	98,7
	2. “	734,22	-0,4%	792,59	0,4%	98,6	98,4
	3. “	749,55	2,1%	809,85	2,2%	98,9	98,7
	4. “	723,50	-3,5%	790,90	-2,3%	94,9	95,9
1994	1. ársfj.	728,7	0,7%	779,6	-1,4%	96,0	95,0
	2. “	743,5	2,0%	796,1	2,1%	97,7	96,7
	3. “	729,4	-1,9%	775,6	-2,6%	95,5	93,9
	4. “	740,3	1,5%	794,4	2,4%	96,9	96,1
1995	1. ársfj.	769,4	3,9%	828,2	4,3%	99,9	99,4
	2. “	744,8	-3,2%	820,2	-1,0%	96,7	98,4
	3. “	767,4	3,0%	830,6	1,3%	98,7	98,7

Tafla 4.8 **Tímakaup og kaupmáttur miðað við vísitölu**
Skrifstofukonur **neysluverðs, 1990 = 100**

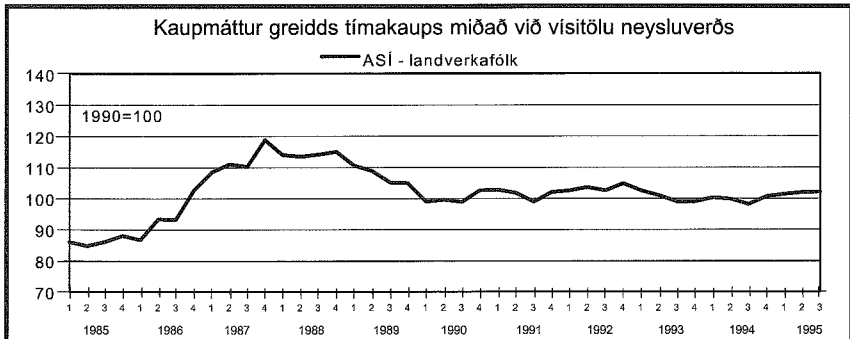
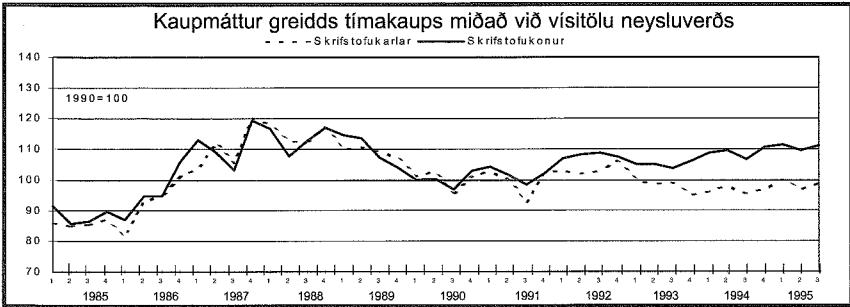
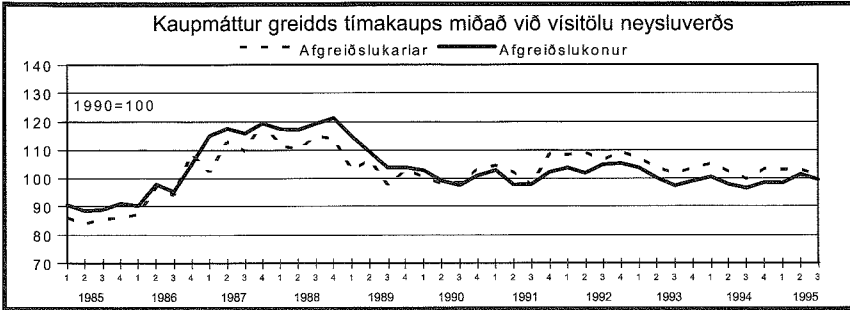
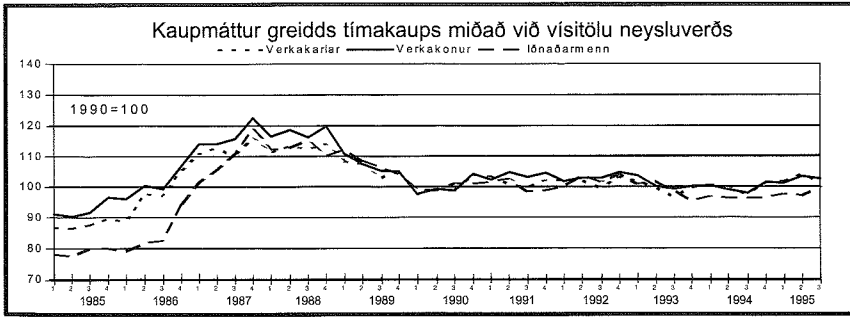
		Greitt tímak.		Meðal-tímak.		Kaupm. greidds tímak.	Kaupm. meðal-tímak.
			Breyting		Breyting		
1980		26,93		28,03		104,5	104,0
1981		40,71	51,2%	42,22	50,6%	104,7	103,9
1982		60,70	49,1%	63,38	50,1%	103,4	103,3
1983		93,85	54,6%	98,04	54,7%	86,7	86,7
1984		117,19	24,9%	122,21	24,7%	83,8	83,6
1985		163,39	39,4%	172,38	41,1%	88,3	89,1
1986		214,86	31,5%	226,82	31,6%	95,7	96,7
1987		296,31	37,9%	314,41	38,6%	111,2	112,9
1988		379,40	28,0%	406,56	29,3%	113,5	116,4
1989		443,12	16,8%	469,04	15,4%	109,5	110,9
1990		464,62	4,9%	485,61	3,5%	100,0	100,0
1991		503,77	8,4%	539,21	11,0%	101,5	103,9
1992		555,33	10,2%	587,98	9,0%	107,9	109,3
1993		563,04	1,4%	594,60	1,1%	105,0	106,1
1994		592,50	5,2%	625,35	5,2%	108,9	110,0
1990	1. ársfj.	453,05	-0,4%	469,39	-1,8%	100,0	99,1
	2. " "	463,32	2,3%	483,24	3,0%	100,1	99,9
	3. " "	454,42	-1,9%	471,70	-2,4%	96,9	96,2
	4. " "	487,70	7,3%	518,11	9,8%	103,0	104,7
1991	1. ársfj.	499,56	2,4%	528,14	1,9%	104,1	105,3
	2. " "	498,84	-0,1%	541,25	2,5%	101,6	105,4
	3. " "	495,29	-0,7%	533,43	-1,4%	98,3	101,3
	4. " "	521,39	5,3%	554,02	3,9%	102,1	103,8
1992	1. ársfj.	548,08	5,1%	576,85	4,1%	106,9	107,7
	2. " "	556,57	1,5%	589,90	2,3%	108,3	109,8
	3. " "	561,19	0,8%	595,18	0,9%	108,8	110,5
	4. " "	555,47	-1,0%	590,00	-0,9%	107,5	109,2
1993	1. ársfj.	554,74	-0,1%	582,09	-1,3%	105,1	105,5
	2. " "	558,07	0,6%	587,30	0,9%	104,9	105,7
	3. " "	561,75	0,7%	595,19	1,3%	103,8	105,2
	4. " "	577,60	2,8%	613,80	3,1%	106,1	107,9
1994	1. ársfj.	589,5	2,1%	621,2	1,2%	108,8	109,7
	2. " "	594,8	0,9%	627,1	0,9%	109,5	110,4
	3. " "	581,8	-2,2%	614,5	-2,0%	106,7	107,8
	4. " "	603,9	3,8%	638,6	3,9%	110,7	112,0
1995	1. ársfj.	611,8	1,3%	645,0	1,0%	111,3	112,2
	2. " "	603,3	-1,4%	637,0	-1,2%	109,6	110,8
	3. " "	616,9	2,3%	647,3	1,6%	111,1	111,5

Tafla 4.9

ASÍ-landverkafólk

Tímakaup og kaupmáttur miðað við vísitölu
neyslúverðs, 1990 = 100

	Greitt tímak.	Breyting	Meðal- tímak.	Breyting	Kaupm. greidds tímak.	Kaupm. meðal- tímak.
1980	24,93		27,51		103,8	102,0
1981	37,86	51,9%	41,75	51,8%	104,5	102,6
1982	58,84	55,4%	64,94	55,5%	107,5	105,7
1983	89,60	52,3%	98,65	51,9%	88,8	87,1
1984	110,09	22,9%	122,10	23,8%	84,5	83,5
1985	148,76	35,1%	166,38	36,3%	86,3	85,9
1986	196,75	32,3%	220,14	32,3%	94,1	93,7
1987	278,87	41,7%	315,53	43,3%	112,3	113,1
1988	355,51	27,5%	400,95	27,1%	114,1	114,6
1989	404,06	13,7%	454,35	13,3%	107,2	107,3
1990	432,97	7,2%	486,20	7,0%	100,0	100,0
1991	468,53	8,2%	528,14	8,6%	101,3	101,7
1992	495,50	5,8%	552,89	4,7%	103,3	102,6
1993	501,21	1,2%	562,19	1,7%	100,3	100,2
1994	505,23	0,8%	569,35	1,3%	99,7	100,0
1990 1. ársfj.	417,89	-2,2%	467,77	-3,0%	99,0	98,7
2. "	429,29	2,7%	478,92	2,4%	99,5	98,9
3. "	431,93	0,6%	483,95	1,1%	98,8	98,6
4. "	452,76	4,8%	514,16	6,2%	102,6	103,7
1991 1. ársfj.	459,58	1,5%	514,57	0,1%	102,8	102,5
2. "	465,65	1,3%	527,41	2,5%	101,7	102,6
3. "	463,96	-0,4%	525,08	-0,4%	98,8	99,6
4. "	484,94	4,5%	545,49	3,9%	101,9	102,1
1992 1. ársfj.	489,49	0,9%	544,94	-0,1%	102,5	101,6
2. "	495,61	1,3%	555,07	1,9%	103,5	103,2
3. "	492,25	-0,7%	549,29	-1,0%	102,5	101,8
4. "	504,64	2,5%	562,26	2,4%	104,8	103,9
1993 1. ársfj.	504,03	-0,1%	562,23	0,0%	102,5	101,8
2. "	499,96	-0,8%	560,35	-0,3%	100,9	100,7
3. "	498,83	-0,2%	559,29	-0,2%	98,9	98,7
4. "	502,00	0,6%	566,90	1,4%	99,0	99,5
1994 1. ársfj.	506,2	0,8%	568,7	0,3%	100,2	100,3
2. "	504,7	-0,3%	570,0	0,2%	99,7	100,3
3. "	498,6	-1,2%	560,1	-1,7%	98,1	98,1
4. "	511,4	2,6%	578,6	3,3%	100,6	101,3
1995 1. ársfj.	519,2	1,5%	585,6	1,2%	101,3	101,8
2. "	522,4	0,6%	593,3	1,3%	101,9	103,0
3. "	527,9	1,1%	592,1	-0,2%	102,0	101,9



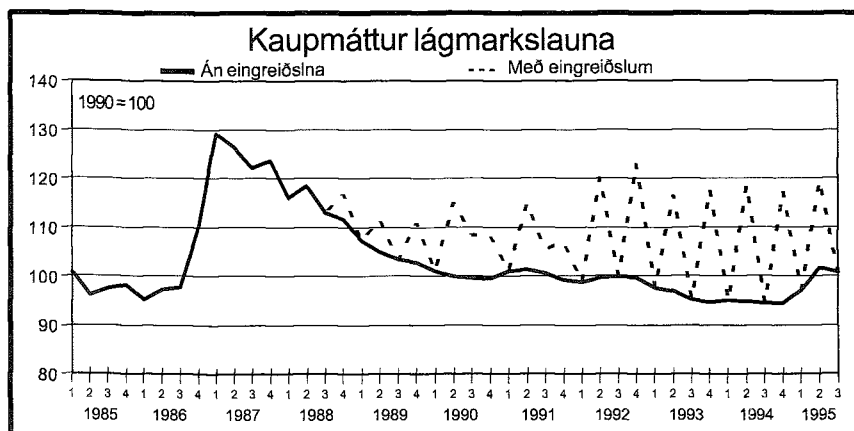
Tafla 4.10

Lágmarkslaun og kaupmáttur lágmarkslauna, með og án eingreiðslna, kaupmáttur 1990 = 100

	Mánaðarlaun		Vísitala kaupmáttar mánaðarl.	
	án eingreiðslu	með eingreiðslu 1)	án eingreiðslu	með eingreiðslu 2)
1980	2.753		127,5	127,5
1981	4.135		127,0	127,0
1982	6.822		138,7	138,7
1983	10.040		110,8	110,8
1984	12.741		108,8	108,8
1985	15.204		98,1	98,1
1986	18.797		100,0	100,0
1987	27.949		125,2	125,2
1988	32.101	387	114,7	116,1
1989	35.400	1.292	104,5	108,3
1990	38.904	3.220	100,0	108,3
1991	41.765	2.746	100,5	107,1
1992	42.876	4.750	99,5	110,5
1993	43.116	4.824	96,0	106,8
1994	43.116	5.324	94,6	106,3
1990	1. ársfj.	38.332	101,0	101,0
	2. “	38.715	5.881	99,9
	3. “	39.100	3.483	99,6
	4. “	39.469	3.517	99,5
1991	1. ársfj.	40.582	101,0	101,0
	2. ”	41.687	5.552	101,4
	3. “	42.395	2.100	100,5
	4. “	42.395	3.333	99,2
1992	1. ársfj.	42.395	98,8	98,8
	2. “	42.876	8.854	99,6
	3. “	43.116	99,9	99,9
	4. “	43.116	10.147	99,6
1993	1. ársfj.	43.116	97,5	97,5
	2. “	43.116	8.814	96,8
	3. “	43.116	95,1	95,1
	4. “	43.116	10.481	94,6
1994	1. ársfj.	43.116	95,0	95,0
	2. “	43.116	10.814	94,8
	3. “	43.116	94,4	94,4
	4. “	43.116	10.481	94,4
1995	1. ársfj.	44.711	97,1	97,1
	2. “	46.838	8.194	101,6
	3. “	46.838	100,7	100,7

1) Eingreiðslur miðast við hámarksgreiðslur á ársfjórðungi deilt niður á þrjá mánuði.

2) Kaupmáttur með eingreiðslum miðast við lágmarkslaun 1990 án eingreiðslna. Þannig hafa kaupmáttarráðirnar sama viðmiðunargrunn (þ.e. lágmarkslaun án eingreiðslna).



5 Atvinnuástandið á árinu 1995

Hér fer á eftir útdráttur úr yfirliti Vinnuáskrifstofu Félagsmálaráðuneytisins um atvinnuástandið á árinu 1995. Á árinu 1995 voru rúmlega 1,7 milljónir atvinnuleysisdaga skráðar á landinu öllu. Skráðum atvinnuleysisdögum fjölgaði um rúmlega 5% frá seinasta ári. 1,7 milljónir atvinnuleysisdaga jafngilda því að rúmlega 6.500 manns hafi að meðaltali verið á atvinnuleysissskrá í hverjum mánuði. Þjóðhagsstofnun áætlar að fjöldi fólks á vinnumarkaði hafi aukist um 2.000 frá síðasta ári og helst hlutfallslegt atvinnuleysi því nær óbreytt á milli ára.

Fleiri konur voru að meðaltali atvinnulausar en karlar, eða 3.473 konur á móti 3.063 körlum (tafla 5.3). Vegna minni atvinnuþátttöku kvenna mælist hlutfallslegt atvinnuleysi þeirra þó mun meira. Á árinu 1995 mældist 6,4% kvenna á vinnumarkaði án atvinnu og 4,0% karla.

Atvinnuástandið var nokkuð betra á 1. ársfjórðungi 1995, en á sama tíma árið á undan (tafla 5.2). Á 2. og 3. ársfjórðungi

var fjöldi atvinnuleysisdaga hins vegar meiri en áður hefur mælst á sama tíma árs. Meðalfjöldi skráðra atvinnuleysisdaga á mánuði var svipaður á 4. ársfjórðungi og árið áður.

Þróunin í skráðum atvinnuleysisdögum var mjög mismunandi eftir landshlutum, sbr. töflu 5.2. Atvinnuleysisdögum fækkaði á Vesturlandi, Vestfjörðum og á Norðurlandi eystra, en fjölgaði í öðrum landshlutum. Hlutfallslega fækkaði atvinnuleysisdögum mest á Vesturlandi og Vestfjörðum, eða um rúm 20%. Á Suðurnesjum og Suðurlandi fjölgaði atvinnuleysisdögum hins vegar um 14 og 19%. Atvinnuleysisdögum fjölgaði um 96 þúsund á höfuðborgarsvæðinu, eða sem samsvarar 10%.

Að meðaltali mælist atvinnuleysi á árinu 1995 svipað og árið á undan. Þá mældist hins vegar mesta atvinnuleysi frá því Vinnuáskrifstofa Félagsmálaráðuneytisins hóf skráningu atvinnuleysis árið 1975.

Tafla 5.1 Mannafli, meðalfjöldi atvinnulausra og hlutfallslegt atvinnuleysi eftir mánuðum, árin 1994 og 1995

Mánuðir	1994			1995		
	Mannafli*	atv. lausra	Hlutfall	Mannafli*	atv. lausra	Hlutfall
Janúar	124.244	9.515	7,7%	127.786	8.630	6,8%
Febrúar	124.224	7.424	6,0%	128.211	7.252	5,7%
Mars	124.244	7.870	6,3%	127.894	8.209	6,4%
Apríl	126.612	7.061	5,6%	130.559	7.120	5,5%
Maj	130.694	6.296	4,8%	134.555	6.899	5,1%
Júní	134.576	5.562	4,1%	138.552	6.977	5,0%
Júlí	138.458	4.400	3,2%	142.549	5.436	3,8%
Ágúst	136.974	4.842	3,5%	136.240	5.880	4,3%
September	134.340	4.317	3,2%	133.620	4.822	3,6%
Október	131.706	4.539	3,4%	131.100	5.280	4,0%
Nóvember	129.072	5.501	4,3%	128.478	5.706	4,4%
Desember	129.099	7.166	5,6%	128.478	6.250	4,9%
Meðaltal	130.350	6.208	4,8%	132.335	6.538	4,9%

*) Aætlun Þjóðhagsstofnunar

Tafla 5.2 Heildar fjöldi skráðra atvinnuleysisdaga 1995 og skipting þeirra niður á ársfjórðunga og landshluta auk samanburðar við árið 1994

Landshluti	1. ársfj.	2. ársfj.	3. ársfj.	4. ársfj.	1995	1994
Höfuðborgarsv. 1)	282.556	267.131	235.043	243.321	1.028.051	931.987
Vesturland	24.770	20.204	13.312	13.206	71.492	89.368
Vestfirðir 2)	12.525	6.219	3.340	2.780	24.864	31.958
Norðurl. vestra	26.311	19.717	11.875	14.559	72.462	68.558
Norðurl. eystra	63.243	49.894	30.240	35.663	179.040	207.830
Austurland	34.900	20.328	9.184	12.755	77.167	72.685
Suðurland	45.190	39.581	24.398	29.849	139.018	117.255
Suðurnes	32.490	32.053	22.273	21.387	108.212	94.595
Alls	521.994	455.127	349.665	373.520	1.700.306	1.614.236

Meðaltal atvinnuleysisdaga

á mánuði 1995	173.998	151.709	116.555	124.507	141.692	
á mánuði 1994	179.233	136.361	97.954	124.261		134.520

Meðalatvinnuleysi

á mánuði 1995 3)	8.029	7.001	5.379	5.746	6.538	
á mánuði 1994 3)	8.271	6.305	4.520	5.734		6.208

1) Höfuðborgarsvæðið er Reykjavík, Seltjarnarnes, Kópavogur, Garðabær, Hafnarfjörður og Mosfellsbær.

2) Drangsnæs og Hölmavík eru hér talin til Norðurlands vestra.

3) Atvinnuleysisdagar hvers mánaðar deilt með meðalfjölda vinnudaga í mánuði (sem eru taldir 21,67).

Tafla 5.3 Skipting atvinnuleysis milli kynja og mánaða árið 1995

Mánuður	Meðalfjöldi atvinnulausra		
	Karlar	Konur	Samtals
Janúar	4.418	4.212	8.630
Febrúar	3835	3.417	7.252
Mars	4.334	3.875	8.209
Apríl	3.727	3.393	7.120
Mái	3.302	3.597	6.899
Júní	2.872	4.105	6.977
Júlí	2.157	3.279	5.436
Ágúst	2.325	3.555	5.880
September	1.948	2.874	4.822
Október	2.267	3.013	5.280
Nóvember	2.591	3.115	5.706
Desember	2.980	3.270	6.250
Meðaltal	3.063	3.475	6.538

6 Vinnudeilur á árinu 1995

Hér fer á eftir yfirlit yfir vinnudeilur á árinu 1995. Eins og áður er tekið mið af þeim vinnustöðvunum sem tilkynntar voru til Ríkissáttasemjara og komu til framkvæmda á árinu.

Fjöldi þátttakenda í vinnustöðvunum er áætlaður út frá atkvæðisbærum félagsmönnum viðkomandi félags eða hóps, að frádregnum fjölda þeirra sem voru við störf vegna undanþága á meðan á verkfalli stóð.

Verkfallsaðili	Verkfall		Fjöldi	
	Hófst	Lauk	Dagar	Þátttak.
Verkalýðs- og sjómannafr. Gerðahrepps v/óflagl. starfsmanna Gefnarborgar	11. jan	13. jan	3	7
	23. jan	29. jan	5	7
HÍK v/ríkisstarfsmanna	17. feb	28. mars	28	1.050
HÍK v/Verslunarskólakennara	17. feb	28. mars	28	57
Kennarasamband Íslands	17. feb	28. mars	28	3.290
Flugfreyjufélag Íslands	28. mars	30. mars	3	299
Fél isl. leikara v/leikara hjá RÚV	29. mars	23. okt	*	80
Sjómannafélag Reykjavíkur v / farmanna	17. apr	23. apr	6	95
Mjólkurfræðingafélag Íslands v/ KEA	8.maí	8.maí	1	14
Sleipnir	22. maí	31. maí	7	200
FFSÍ v/fiskiskipa	25. maí	15. júní	14	1.100
SSÍ v/ fiskiskipa	25. maí	15. júní	14	3000
Vélstjórafélag Íslands v/fiskiskipa	25. maí	15. júní	14	900
Bakarasveinafélag Íslands	29. maí	29. maí	0,5	100
FFSÍ v/ yfirmanna á kaupskipum	26.júní	30.júní	4	200
Verkavennafélagið Framtíðin	25. ágúst	25. ágúst	0,6	5

* Sjá athugasemd í texta.

Fjöldi tapaðra vinnudaga er áætlaður án tillits til þess hvort um fullt starf eða hlutastarf er að ræða, enda liggja slíkar upplýsingar einungis fyrir vegna starfsmanna ríkisins. Undantekning er þó gerð vegna verkfalls leikara hjá Ríkisútvarpinu.

Sextán boðaðar vinnustöðvanir komu til framkvæmda á árinu 1995. Hér verður einungis fjallað um þær vinnustöðvanir sem ekki þykja skýra sig sjálfar í töflu 5.1.

Leikarar hjá Ríkisútvarpinu voru í verkfalli frá 29. mars til 23. október 1995. Tapaðir vinnudagar leikara eru áætlaðir út frá upplýsingum um fjölda leikara, æfinga- og upptökutíma á sama tímabili árið 1994. Tímafjöldinn er umreiknaður í samtals 280 daga, miðað við fulla dagvinnu. Þessi uppgjörsaðferð var valin þar sem leikarar hjá útvarpinu eru allir verkefnaráðnir. Um er að ræða tímabundin störf og ræðst fjöldi leikara og vinnutími af verkefnavali hverju sinni.

Mjólkurfræðingar hjá KEA voru í verkfalli

8. maí, en yfirvinnubann MJólkurfræðingafélags Íslands gildi daganna 6. til 8. maí fyrir alla félaga.

Verkakvennafélagið Framtíðin boðaði verkfall á miðnætti 25. ágúst vegna starfsfólks á St. Jósefsspítala, Sólvangi og Hrafnistu. Samningar tókust 5 klukkutímum síðar og hafði verkfallið einungis áhrif á næturvaktir Sólvangs og Hrafnistu.

Starfsmannafélag Álversins í Straumsvík boðaði verkfall 10. júní og tókust samningar 23. júní. Ekki kom þó til eiginlegrar vinnustöðvunar þ.s. ákvæði í kjarasamningi kveða á um að stjórnendur Álversins fái 14 daga, talið frá 1. degi boðaðs verkfalls, til að slökkva á bræðsluofnum. Afkastageta Álversins var eitthvað skert á tímabilinu vegna lækunar á hitastigi bræðsluofna.

Kjaradeilur sem leiða til vinnustöðvana sem ekki eru boðaðar til Ríkissáttasemjara, eru ekki í yfirlitinu. Dæmi um slíka deilu er vinnustöðvun 15 röntgentækna á Landspítalanum frá 1. desember 1995.

Tafla 6.2 Verkföll og verkbönn frá 1980 - 1995							
Ár	Fjöldi vinnustödv.	Dagar með vinnustödv.	Fjöldi þátttakenda	Heildarfjöldi tapaðra vinnudaga			
				Landv.-fólk í ASÍ	Far- og fiskim.-sjómenn	Aðrir	Samtals
1981	9	64	4.392	1.230	71.580	5.600	78.410
1982	17	108	40.740	80.782	38.234	-	119.016
1983	1	1	14	9	-	-	9
1984	7	70	12.360	6.278	14	294.807	301.099
1985	13	121	6.434	1.770	89.715	-	91.485
1986	4	13	847	657	414	-	1.071
1987	34	116	8.432	8.773	66.140	23.614	98.527
1988	15	131	11.642	100.773	-	-	100.773
1989	16	611	2.028	2.250	-	77.720	79.970
1990	1	3	77	231	-	-	231
1991	7	27	751	1.873	1.540	-	3.413
1992	4	6	611	32	-	353	385
1993	2	51	13	22	68	-	90
1994	11	154	7.375	-	63.893	33.450	97.343
1995	16	168	10.404	2.406	91.370	123.410	217.186

Heildarfjöldi tapaðra vinnudaga landverkfólks og "annarra" er fundinn með því að margfalda fjölda þátttakenda með fjölda virkra daga á meðan á verkfalli stóð. Almennir frídagar og helgidagar teljast ekki með. Þegar heildarfjöldi tapaðra vinnudaga far- og fiskim. og sjómanna er fundinn er reiknað með 6 daga vinnuviku og tekið tillit til frídags sjómanna. Við talningu verkfallsdaga skiptir að sjálfsgöðu máli á hvaða tíma dags verkfall hefst og hvenær því lýkur.

Tafla 7.1

Visitala hreins tímakaups, vegin eftir atvinnugreinum og starfsstéttum (1990 = 100)

	Verka- karlar	Verka- konur	Iðn.- menn	Afgr.- karlar	Afgr.- konur	Skr.st.- karlar	Skr.st.- konur	ASÍ- landv.f.	
1980	6,0	6,4	5,3	6,0	6,4	5,6	5,8	5,8	
1981	9,1	9,6	8,2	8,8	9,5	8,2	8,8	8,8	
1982	14,2	14,5	12,8	13,3	14,4	12,9	13,1	13,6	
1983	21,7	22,5	19,1	20,3	22,2	19,6	20,3	20,7	
1984	26,7	27,8	23,7	25,1	27,1	24,4	25,3	25,7	
1985	35,6	37,1	32,3	33,9	35,8	34,2	35,3	34,7	
1986	47,7	47,7	41,8	45,3	46,5	44,8	46,2	45,6	
1987	66,3	68,3	63,9	62,1	67,0	63,4	63,6	65,2	
1988	83,3	86,8	82,9	79,5	84,9	82,8	81,8	83,4	
1989	91,5	93,8	93,6	88,0	93,4	95,1	95,3	93,2	
1990	100,0	100,0	100,0	100,0	100,0	100,0	100,0	100,0	
1991	107,2	108,2	107,6	110,8	106,7	106,2	108,3	107,6	
1992	111,9	112,8	113,9	120,4	115,0	114,6	119,3	114,2	
1993	112,8	113,6	115,2	119,9	115,4	112,8	120,8	114,9	
1994	115,4	114,0	115,9	120,7	114,6	113,0	127,4	116,6	
1990	1. ársfj.	95,6	96,7	97,7	96,7	100,2	98,5	97,6	97,2
	2. "	98,0	99,3	99,1	98,3	98,9	102,5	99,7	99,2
	3. "	100,3	98,9	100,5	100,0	98,4	95,9	97,8	99,2
	4. "	106,1	105,1	102,7	105,0	102,5	103,1	104,9	104,4
1991	1. ársfj.	106,2	105,1	106,4	108,2	106,2	106,0	107,5	106,3
	2. "	104,7	107,2	108,3	108,5	102,8	105,7	107,2	106,4
	3. "	107,4	107,8	107,0	106,5	106,0	100,2	106,3	106,3
	4. "	110,7	112,6	108,6	120,1	111,7	112,7	112,0	111,3
1992	1. ársfj.	112,4	112,3	110,7	120,4	114,3	113,8	117,8	113,2
	2. "	112,3	112,6	113,8	121,6	113,0	112,6	119,6	114,0
	3. "	109,0	111,5	114,9	118,4	115,8	113,9	120,6	113,5
	4. "	113,7	114,8	116,1	121,1	117,0	118,0	119,1	116,1
1993	1. ársfj.	113,0	113,9	116,0	121,5	117,9	113,1	119,1	115,3
	2. "	112,4	113,2	115,2	118,6	114,6	112,3	119,5	114,4
	3. "	111,2	112,5	113,8	118,1	113,2	114,8	120,7	113,9
	4. "	114,8	114,8	115,6	121,3	115,9	111,1	124,1	116,0
1994	1. ársfj.	116,6	115,2	116,0	123,2	116,5	112,0	126,8	117,2
	2. "	115,1	114,3	114,9	120,4	113,9	114,3	127,7	116,4
	3. "	113,6	112,1	117,0	117,3	112,8	112,0	125,0	115,5
	4. "	116,1	114,5	115,6	121,7	115,2	113,8	130,0	117,3
1995	1. ársfj.	118,8	117,6	118,5	122,9	116,1	118,4	131,8	120,0
	2. "	123,0	122,7	119,2	123,0	119,8	114,8	129,9	121,7
	3. "	121,3	121,9	122,4	121,8	118,5	118,1	133,0	122,5

Tafla 7.2

Vísitala greidds tímakaups, vegin eftir atvinnugreinum og starfsstéttum(1990 = 100)

	Verka- karlar	Verka- konur	Iðn.- menn	Afgr.- karlar	Afgr.- konur	Skr.st.- karlar	Skr.st.- konur	ASÍ- landv.f.
1980	6,0	6,2	5,1	5,9	6,4	5,6	5,8	5,8
1981	9,0	9,5	8,0	8,7	9,4	8,2	8,8	8,7
1982	14,1	14,7	12,6	13,3	14,3	13,0	13,1	13,6
1983	21,5	22,5	19,0	20,4	22,1	19,7	20,2	20,7
1984	26,4	27,4	23,2	25,3	27,0	24,4	25,2	25,4
1985	34,9	36,9	31,5	34,0	35,7	34,2	35,2	34,4
1986	47,0	48,7	40,8	46,8	46,9	44,8	46,2	45,4
1987	64,5	66,9	62,8	63,9	67,1	63,4	63,8	64,4
1988	81,1	84,7	80,9	81,0	85,4	82,7	81,7	82,1
1989	92,2	93,1	93,8	89,1	93,6	95,1	95,4	93,3
1990	100,0	100,0	100,0	100,0	100,0	100,0	100,0	100,0
1991	108,5	110,8	107,1	110,2	106,9	106,1	108,4	108,2
1992	112,7	114,1	113,4	119,9	115,0	114,5	119,5	114,4
1993	114,9	116,4	114,5	120,0	115,3	113,2	121,2	115,8
1994	117,0	116,8	112,8	120,1	115,0	113,1	127,5	116,7
1990 1. ársfj.	95,0	95,3	96,7	97,9	100,1	98,5	97,5	96,5
2. " "	99,0	98,9	98,3	97,6	98,6	102,3	99,7	99,2
3. " "	100,0	99,7	102,3	99,4	98,4	96,2	97,8	99,8
4. " "	106,0	106,1	102,8	105,1	102,9	103,0	105,0	104,6
1991 1. ársfj.	106,9	105,6	104,8	107,8	106,1	106,0	107,5	106,1
2. " "	106,7	110,8	108,3	107,9	103,1	106,0	107,4	107,5
3. " "	108,2	111,9	106,8	105,8	106,0	100,0	106,6	107,2
4. " "	112,1	114,8	108,4	119,3	112,2	112,6	112,2	112,0
1992 1. ársfj.	112,5	112,2	110,5	119,4	114,3	113,6	118,0	113,1
2. " "	112,9	113,7	114,7	120,5	112,5	112,5	119,8	114,5
3. " "	110,6	114,0	112,6	118,1	116,2	113,8	120,8	113,7
4. " "	114,7	116,5	115,8	121,5	117,0	118,1	119,6	116,6
1993 1. ársfj.	116,0	117,8	114,8	121,7	117,7	113,3	119,4	116,4
2. " "	114,2	114,5	116,4	118,7	114,4	112,9	120,1	115,5
3. " "	112,9	115,8	115,0	118,3	113,3	115,2	120,9	115,2
4. " "	116,6	117,4	111,7	121,2	115,9	111,2	124,3	115,9
1994 1. ársfj.	117,5	117,2	112,8	122,5	117,0	112,0	126,9	116,9
2. " "	117,0	115,8	112,6	119,7	114,2	114,3	128,0	116,6
3. " "	114,6	114,9	113,0	117,0	113,2	112,1	125,2	115,2
4. " "	119,1	119,2	113,0	121,2	115,6	113,8	130,0	118,1
1995 1. ársfj.	120,4	119,8	115,6	121,8	116,2	118,3	131,7	119,9
2. " "	123,1	122,4	115,1	121,9	119,9	114,5	129,8	120,7
3. " "	122,0	122,6	119,2	120,8	118,8	118,0	132,8	121,9

Tafla 7.3

Vísitala meðaltímakaups, vegin eftir atvinnugreinum og starfsstéttum(1990 = 100)

	Verka- karlar	Verka- konur	Iðn.- menn	Afgr.- karlar	Afgr.- konur	Skr.st.- karlar	Skr.st.- konur	ASÍ- landv.f.
1980	5,9	6,1	5,1	5,5	5,9	5,4	5,8	5,7
1981	8,8	9,4	8,1	8,2	8,8	8,1	8,7	8,6
1982	13,7	14,6	12,5	12,5	13,5	12,9	13,1	13,4
1983	20,9	22,4	18,7	19,3	20,8	19,6	20,2	20,3
1984	25,8	27,4	23,3	24,1	25,7	24,1	25,2	25,1
1985	34,6	37,1	31,7	32,9	34,8	34,0	35,5	34,2
1986	46,7	48,7	41,2	44,9	45,0	44,6	46,7	45,3
1987	65,2	67,6	64,0	63,2	65,7	62,6	64,8	64,9
1988	81,3	84,6	81,6	80,7	84,1	83,3	83,7	82,5
1989	92,1	93,5	93,8	89,0	92,5	96,0	96,6	93,5
1990	100,0	100,0	100,0	100,0	100,0	100,0	100,0	100,0
1991	108,0	112,7	107,0	110,9	106,0	106,6	111,1	108,6
1992	111,0	114,8	112,6	118,2	112,5	114,4	121,1	113,7
1993	114,1	118,7	113,8	119,0	113,6	113,0	122,5	115,6
1994	117,1	119,1	113,5	119,8	114,3	111,7	128,8	117,1
1990 1. ársfj.	94,5	94,8	96,5	97,5	100,8	98,8	96,7	96,2
2. " "	98,1	99,1	97,0	98,0	97,7	102,0	99,5	98,5
3. " "	100,4	98,9	102,5	98,2	95,9	96,0	97,1	99,5
4. " "	107,0	107,1	103,9	106,2	105,7	103,3	106,7	105,8
1991 1. ársfj.	105,0	107,1	104,1	108,5	106,1	106,5	108,8	105,8
2. " "	107,4	113,9	108,2	107,3	100,6	106,5	111,5	108,5
3. " "	108,4	114,6	106,9	106,2	103,2	101,4	109,8	108,0
4. " "	111,3	115,1	108,8	121,5	114,0	111,8	114,1	112,2
1992 1. ársfj.	110,8	112,5	109,7	116,8	110,0	113,8	118,8	112,1
2. " "	111,6	115,3	114,2	118,8	110,5	113,0	121,5	114,2
3. " "	109,1	114,9	112,0	116,6	112,1	113,7	122,6	113,0
4. " "	112,5	116,5	114,6	120,7	117,4	117,1	121,5	115,6
1993 1. ársfj.	115,0	120,2	113,0	119,1	114,7	112,1	119,9	115,6
2. " "	113,2	116,5	116,0	117,7	112,8	112,6	120,9	115,3
3. " "	112,0	118,4	114,4	117,1	110,5	115,0	122,6	115,0
4. " "	116,2	119,7	111,9	122,1	116,4	112,3	126,4	116,6
1994 1. ársfj.	117,5	120,4	112,2	121,0	114,4	110,7	127,9	117,0
2. " "	117,2	117,9	114,2	119,3	113,7	113,1	129,1	117,2
3. " "	114,6	116,4	113,5	115,9	111,3	110,2	126,5	115,2
4. " "	119,2	121,9	114,0	123,0	117,8	112,8	131,5	119,0
1995 1. ársfj.	121,2	122,7	115,2	122,6	115,2	117,6	132,8	120,5
2. " "	123,3	124,7	117,2	123,5	121,4	116,5	131,2	122,0
3. " "	120,7	123,4	120,4	120,2	117,3	118,0	133,3	121,8

Tafla 7.4

Vísitala heildarlauna, vegin eftir atvinnugreinum og starfsstéttum(1990 = 100)

	Verka- karlar	Verka- konur	Iðn.- menn	Afgr.- karlar	Afgr.- konur	Skr.st.- karlar	Skr.st.- konur	ASÍ- landv.f.	
1980	6,1	6,3	5,5	5,1	5,5	5,2	5,9	5,8	
1981	9,2	9,5	8,6	7,6	8,2	8,1	8,7	8,8	
1982	14,5	15,1	13,2	11,9	12,7	12,8	13,2	13,7	
1983	21,5	22,7	19,7	18,4	19,8	19,8	20,4	20,7	
1984	27,1	28,2	25,1	23,3	24,6	24,1	25,4	26,0	
1985	36,8	38,8	34,6	32,5	34,5	35,2	36,7	36,1	
1986	49,7	50,2	44,4	44,1	44,0	45,8	48,4	47,4	
1987	69,1	70,0	67,5	61,9	64,7	63,2	66,8	67,5	
1988	81,9	85,1	82,4	78,6	81,9	84,0	85,9	82,9	
1989	93,6	93,6	95,4	88,3	91,1	96,2	98,0	94,3	
1990	100,0	100,0	100,0	100,0	100,0	100,0	100,0	100,0	
1991	108,0	112,7	107,7	110,7	103,7	106,3	112,8	106,3	
1992	110,0	114,1	111,7	114,9	109,9	112,9	122,7	111,2	
1993	114,2	120,3	113,7	116,6	111,3	110,9	124,0	114,7	
1994	117,9	119,9	114,6	118,6	112,4	109,7	131,3	117,6	
1990	1. ársfj.	94,9	95,2	98,0	96,9	101,7	99,1	95,7	96,6
	2. "	99,5	100,2	95,2	98,7	96,9	102,3	100,2	98,9
	3. "	99,2	96,6	101,9	96,5	93,5	96,3	96,9	98,2
	4. "	106,4	108,0	104,9	107,9	107,8	102,2	107,2	106,2
1991	1. ársfj.	104,4	106,5	103,5	108,4	105,7	106,4	109,6	95,8
	2. "	109,8	116,2	108,5	105,0	97,5	105,9	114,2	109,6
	3. "	108,2	115,8	107,7	105,2	99,1	102,8	110,9	108,0
	4. "	109,7	112,4	111,2	124,1	112,4	110,1	116,4	111,7
1992	1. ársfj.	109,0	111,4	108,8	111,3	104,7	113,1	119,4	104,2
	2. "	111,5	116,8	115,2	115,5	107,8	113,4	123,6	114,4
	3. "	107,3	113,8	110,1	113,8	107,9	111,9	124,7	111,5
	4. "	112,1	114,3	112,7	118,9	119,0	113,3	123,0	114,6
1993	1. ársfj.	115,2	122,2	110,9	113,9	110,5	110,4	120,7	111,6
	2. "	113,2	118,5	118,0	115,7	110,3	110,6	122,4	115,7
	3. "	112,5	119,6	114,2	113,2	107,1	112,2	124,1	114,8
	4. "	116,0	120,7	111,5	123,5	117,5	110,3	128,6	116,8
1994	1. ársfj.	117,3	122,2	109,2	118,2	109,9	108,5	129,5	116,2
	2. "	117,7	117,5	117,7	117,2	112,2	111,3	132,3	118,0
	3. "	115,5	116,3	115,0	113,4	107,9	107,2	128,1	115,3
	4. "	121,1	123,7	116,5	125,5	119,7	111,9	135,1	121,0
1995	1. ársfj.	122,5	125,4	115,5	120,5	111,7	116,1	135,1	121,1
	2. "	125,8	124,3	121,0	121,8	120,8	115,0	134,1	123,6
	3. "	115,9	120,3	121,2	116,4	112,0	116,5	132,9	118,9

Tafla 7.5 **Vísitala kaupmáttar heildarlauna, vegin eftir atvinnugreinum og starfsstéttum(1990 = 100)**

	Verka- karlar	Verka- konur	Iðn.- menn	Afgr.- karlar	Afgr.- konur	Skr.st.- karlar	Skr.st.- konur	ASÍ- landv.f.
1980	109,9	113,6	99,1	91,9	99,1	93,7	106,3	104,5
1981	109,9	113,5	102,7	90,8	98,0	96,8	103,9	105,1
1982	114,7	119,5	104,4	94,1	100,5	101,3	104,4	108,4
1983	92,3	97,5	84,6	79,0	85,0	85,0	87,6	88,9
1984	90,1	93,7	83,4	77,4	81,8	80,1	84,4	86,4
1985	92,4	97,4	86,9	81,6	86,6	88,4	92,1	90,6
1986	102,9	103,9	91,9	91,3	91,1	94,8	100,2	98,1
1987	120,5	122,0	117,7	107,9	112,8	110,2	116,4	117,7
1988	113,8	118,3	114,5	109,2	113,8	116,7	119,4	115,2
1989	107,5	107,5	109,6	101,4	104,6	110,5	112,6	108,3
1990	100,0	100,0	100,0	100,0	100,0	100,0	100,0	100,0
1991	101,1	105,5	100,8	103,6	97,1	99,5	105,6	99,5
1992	99,3	103,0	100,8	103,7	99,2	101,9	110,7	100,4
1993	98,9	104,2	98,5	101,0	96,4	96,1	107,4	99,4
1994	100,7	102,4	97,9	101,3	96,0	93,7	112,1	100,4
1990 1. ársfj.	97,3	97,6	100,5	99,4	104,3	101,6	98,1	99,1
2. " "	99,9	100,6	95,6	99,1	97,3	102,7	100,6	99,3
3. " "	98,3	95,7	100,9	95,6	92,6	95,4	96,0	97,3
4. " "	104,4	106,0	102,9	105,9	105,8	100,3	105,2	104,2
1991 1. ársfj.	101,1	103,1	100,2	105,0	102,3	103,0	106,1	92,8
2. " "	103,9	109,9	102,6	99,3	92,2	100,2	108,0	103,7
3. " "	99,8	106,8	99,3	97,0	91,4	94,8	102,3	99,6
4. " "	99,8	102,3	101,2	112,9	102,3	100,2	105,9	101,7
1992 1. ársfj.	98,8	101,0	98,6	100,9	94,9	102,5	108,2	94,4
2. " "	100,8	105,6	104,1	104,4	97,4	102,5	111,7	103,4
3. " "	96,7	102,6	99,2	102,6	97,2	100,8	112,4	100,5
4. " "	100,8	102,7	101,3	106,9	107,0	101,8	110,5	103,0
1993 1. ársfj.	101,4	107,5	97,6	100,2	97,3	97,2	106,2	98,2
2. " "	98,9	103,5	103,1	101,1	96,4	96,6	106,9	101,1
3. " "	96,6	102,7	98,0	97,2	91,9	96,3	106,5	98,5
4. " "	99,0	103,0	95,2	105,4	100,3	94,2	109,8	99,7
1994 1. ársfj.	100,6	104,8	93,6	101,3	94,2	93,0	111,0	99,6
2. " "	100,7	100,5	100,6	100,3	95,9	95,2	113,2	100,9
3. " "	98,4	99,1	98,0	96,6	91,9	91,3	109,1	98,9
4. " "	103,2	105,4	99,3	106,9	102,0	95,3	115,1	103,1
1995 1. ársfj.	103,5	106,0	97,6	101,8	94,3	98,1	114,2	102,4
2. " "	106,3	105,0	102,1	102,9	102,0	97,1	113,2	104,4
3. " "	96,9	100,6	101,4	97,4	93,7	97,4	111,2	99,50

8 Ríki og Reykjavíkurborg

Hér má sjá yfirlit yfir laun verkafólks og iðnaðarmanna hjá ríki og Reykjavíkurborg. Sú breyting var gerð frá og með 2. ársfj. 1995, að útreikningar fyrir ríki og Reykjavíkurborg eru einungis gerðir fyrir þá starfsmenn sem ná tuttugu ára aldri á árinu.

Töflur 8.1 og 8.2 sýna vinnutíma, tímakaup og mánaðarlaun viðkomandi starfsstétta hjá ríki og Reykjavíkurborg og eru útreikningar gerðir út frá heildarsafni starfsmanna tuttugu ára og eldri. Myndir á bls. 58 og 59, sem sýna launabreytingar, eru unnar út frá þörun við sama ársfjórðung seinasta árs.

Á súluritunum á bls. 58 og 59 eru sýndar breytingar á greiddu tímakaupi launafólks í þöruðu úrtaki, skipt eftir starfsstéttum. Á lárétta ásnum má lesa breytingar á greiddu kaupi í prósentum en á lóðrétta ásnum hlutfall launþega sem fékk hverja prósentubreytingu. Skyggða svæðið afmarkar launabreytingar milli marka effri og neðri fjórðungs breytinga og sýnir því þær launabreytingar sem helmingur launafólks í paraða úrtakinu fékk.

Launabreytingar fyrir utan skyggða svæðið geta ýmist verið vegna raunverulegra breytinga eða villna í þeim gögnum sem nefndinni berast og því óvarlegt að túlka niðurstöður á grundvelli þeirra. Við

túlkun niðurstaðna er því aðaláhersla lögð á þær breytingar sem skyggða svæðið afmarkar.

Lóðrétta línan sýnir miðtölu launabreytinga fyrir allt paraða úrtakið en örin bendir á meðaltalslaunabreytingu fyrir skyggða svæðið.

Ef litið er á súlurit Alþýðusambandsfólks hjá ríkinu þá sést að launabreytingar á skyggða svæðinu hafa verið á bilinu 5% til 12% en algengasta einstaka hækkunin var 10%. Örin sýnir að meðallaunahækkun á skyggða svæðinu hafi verið rúm 9%.

Algengustu hækkunir meðal verkakarla hjá ríkinu voru 3 og 10%. Algengasta hækkunin meðal verkakvenna var 10% en 3% meðal iðnaðarmanna. Súlurnar og skyggðu svæðin sýna vel hvernig dreifing launabreytinga er mismunandi eftir starfsstéttum hjá ríkinu.

Ef litið er á súlurit Alþýðusambandsfólks hjá Reykjavíkurborg þá sést að launabreytingar á skyggða svæðinu hafa verið á bilinu 7% til 12,5% en algengasta einstaka hækkunin var 8%. Örin sýnir að meðallaunahækkunin hafi verið 9,8%.

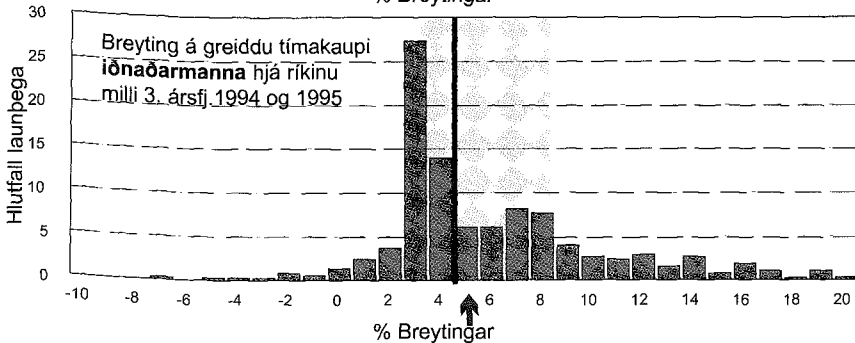
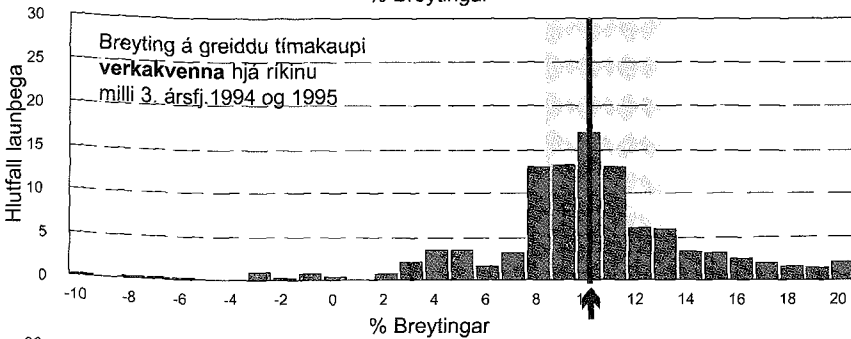
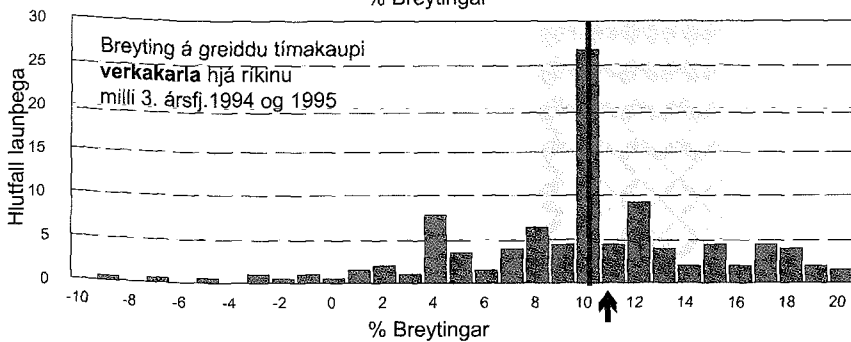
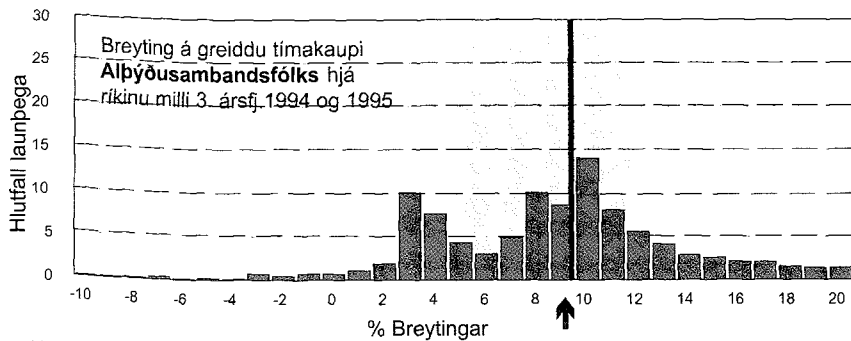
Algengustu hækkunir meðal verkafólks var á bilinu 8% til 12%. 3 og 7% hækkunir voru algengastar meðal iðnaðarmanna. Súlurnar og skyggðu svæðin sýna vel hvernig dreifing launabreytinga er mismunandi eftir starfsstéttum hjá Reykjavíkurborg.

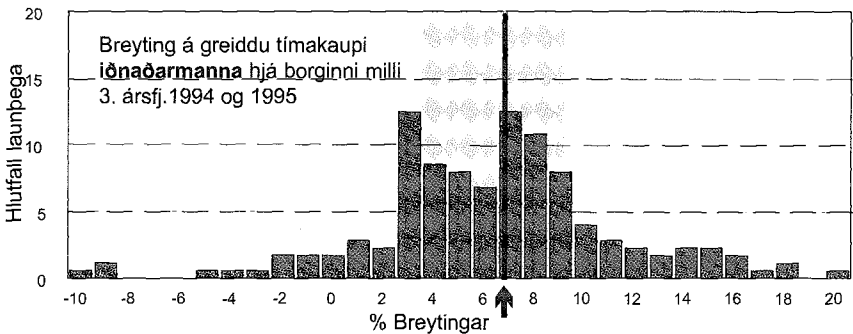
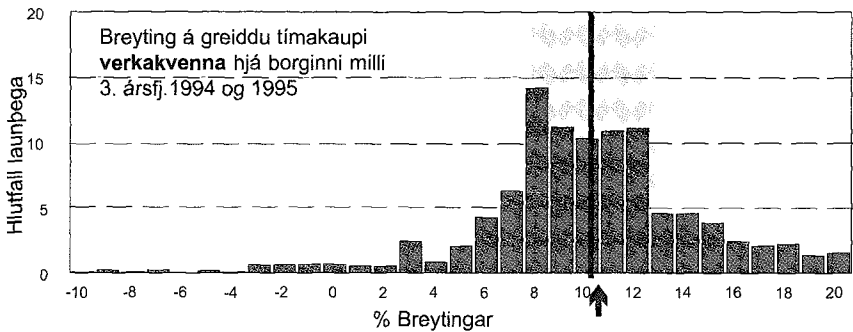
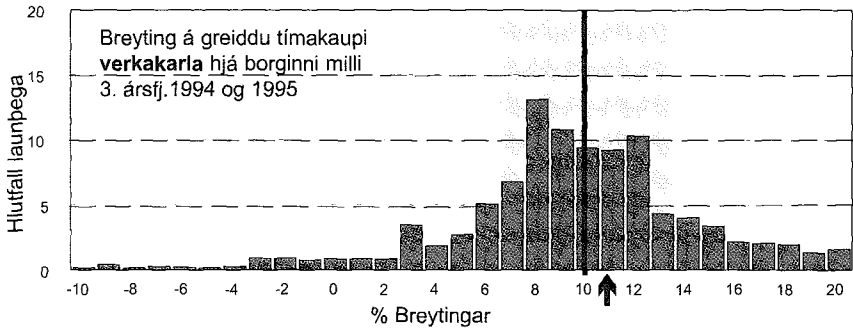
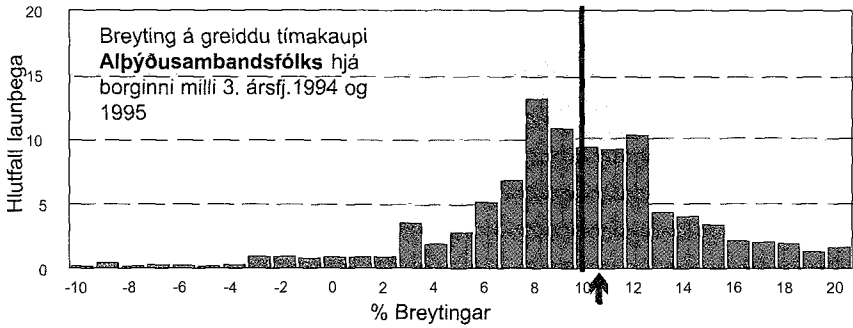
Tafla 8.1 Tímakaup og vinnutími Alþýðusambandsfólks hjá ríkinu

Starfsstéttir	Vinnu- þús. tími		Hreint tíma- kaup	Greitt tímakaup í dagvinnu				Meðal- tíma- kaup	Greidd dagv.l. á mán.	Heildar- mán.- laun
	vst.	á viku		neðri fjórð.	mið- gildi	meðal- tal	efri fjórð.			
3. ársfj. 1995										
Verkakarlar	139	53,4	445	370	414	448	499	516	77.700	119.300
Verkakonur	322	42,6	378	349	374	378	410	434	65.500	80.200
Iðnaðarmenn	291	52,5	560	505	555	562	611	681	97.400	155.000

Tafla 8.2 Tímakaup og vinnutími Alþýðusambandsfólks hjá Reykjavíkurborg

Starfsstéttir	Vinnu- þús. tími		Hreint tíma- kaup	Greitt tímakaup í dagvinnu				Meðal- tíma- kaup	Greidd dagv.l. á mán.	Heildar- mán.- laun
	vst.	á viku		neðri fjórð.	mið- gildi	meðal- tal	efri fjórð.			
3. ársfj. 1995										
Verkakarlar	359	49,5	389	392	429	427	462	485	74.000	104.100
Verkakonur	737	42,0	394	366	391	396	426	425	68.600	77.300
Iðnaðarmenn	150	49,1	513	507	577	573	614	656	99.400	139.600





Þróun tímakaups: Vísitölur 1990 = 100

	1987	1988	1989	1990	1991	1992	1993	1994
1. Gr.tímak. verkaka.	65	81	92	100	109	113	115	117
2. Gr.tímak. verkakv.	67	85	93	100	111	114	116	117
3. Gr.tímak. iðnaðarm.	63	81	94	100	107	113	115	113
4. Gr.tímak. afgr.ka.	64	81	89	100	110	120	120	120
5. Gr.tímak. afgr.kv.	67	85	94	100	107	115	115	115
6. Gr.tímak. skrifst.ka.	63	83	95	100	106	115	113	113
7. Gr.tímak. skrifst.kv.	64	82	95	100	108	120	121	114
8. Lágmarkslaun	66	77	87	100	106	113	114	128
9. Lágmarkst.lífeyrisþ.	64	82	92	100	107	110	111	115
10. Ráðstöfunart./mann	67	82	91	100	109	111	111	113

Vísitölur lágmarkslauna og lágmarkstekna lífeyrisþega eru með eingreiðslum.

Þróun kaupmáttar: Vísitala 1990 = 100

1. Gr.tímak. verkaka.	112,5	112,7	105,9	100,0	101,5	101,7	99,6	99,9
2. Gr.tímak. verkakv.	116,6	117,7	106,9	100,0	103,7	103,0	100,8	99,7
3. Gr.tímak. iðnaðarm.	109,5	112,5	107,7	100,0	100,2	102,4	99,2	96,4
4. Gr.tímak. afgr.ka.	111,4	112,6	102,3	100,0	103,2	108,2	103,9	102,6
5. Gr.tímak. afgr.kv.	116,9	118,7	107,5	100,0	100,0	103,8	99,9	98,2
6. Gr.tímak. skrifst.ka.	110,5	115,0	109,2	100,0	99,4	103,4	98,0	96,6
7. Gr.tímak. skrifst.kv.	111,2	113,5	109,5	100,0	101,5	107,9	105,0	108,9
8. Lágmarkslaun	115,8	107,3	100,2	100,0	99,0	102,2	98,7	98,1
9. Lágmarkst.lífeyrisþ.	111,2	113,3	105,2	100,0	100,5	99,5	96,0	98,2
10. Ráðstöfunart./mann	116,5	113,3	104,4	100,0	102,5	100,1	95,8	96,3
11. Vísitala neysluverðs	57,4	72,0	87,1	100,0	106,7	110,8	115,4	117,1

Kaupmáttur miðast við vísitölu neysluverðs.

Vísitölur kaupmáttar lágmarkslauna og lágmarkstekna lífeyrisþega eru með eingreiðslum.

- 1-7. Greitt tímakaup skv. úrtaksathugun Kjararannsóknarnefndar.
8. Skv. kjarasamningum.
9. Heimild: Tryggingastofnun ríkisins.
10. Heimild: Þjóðhagsstofnun.
11. Heimild: Hagstofa Íslands.