

Apríl 1983

58

Fréttabréf

Kjararannsóknarnefndar

Kauptaxtar, tekjur og kaupmáttur.

<u>Viðitölur. 1971 = 100.</u>	1975	1976	1977	1978	1979	1980	1981
1. Greitt tímak. verkamanna	327,6	428,3	600,0	913,7	1311,6	2040,7	3182,4
2. Greitt tímak. iðnaðarmanna	326,5	427,3	594,5	879,7	1288,8	1982,3	3079,5
3. Greitt tímak. verkakvenna	317,7	424,4	606,5	966,6	1400,8	2212,7	3424,5
4. Atvinnutekjur verkamanna	333,1	433,1	613,9	953,5	1420,5	...	
5. Atvinnutekjur iðnaðarmanna	303,0	394,2	555,5	842,1	1233,1	...	
6. Atvinnutekjur sjómanna	343,9	492,8	740,3	1120,8	1680,6		
7. Meðaltekjur ófaglærðra	333,2	438,4	638,1	1018,9	...		
8. Meðaltekjur faglærðra	326,0	430,8	615,5	942,6	...		
9. Meðaltekjur versl/skrifstf.	328,2	436,6	624,8	991,7	...		
10. Taxtavísitala verkamanna	288,4	366,4	520,5	807,7	1153,0	1752,5	2669,8
11. Taxtavísitala iðnaðarmanna	279,3	346,7	484,9	723,5	1036,5	1577,4	2422,3
12. Taxtavísitala versl/skrifstf.	295,7	367,7	514,4	788,8	1177,3	1793,3	2616,3
13. Taxtavísitala opinb.starfsm.	276,7	343,8	540,2	855,0	1229,3	1824,3	2645,1
14. Lágmarkstekjur lífeyrisþega	459,5	612,8	891,5	1413,1	2026,4	3105,4	4840,6
15. Ráðstöfunartekjur á mann	343,8	456,2	672,9	1046,4	1563,3	2413,7	3729,2

Kaupmáttur. 1971 = 100.

1. Greitt tímak. verkamanna	114,0	112,8	121,1	128,0	126,3	124,0	128,1
2. Greitt tímak. iðnaðarmanna	113,6	112,5	120,0	123,2	124,1	120,4	124,1
3. Greitt tímak. verkakvenna	110,6	111,7	122,4	135,4	134,9	134,4	137,8
4. Atvinnutekjur verkamanna	115,9	114,0	123,9	133,6	136,8		
5. Atvinnutekjur iðnaðarmanna	105,5	103,8	112,1	118,0	118,8		
6. Atvinnutekjur sjómanna	119,7	129,8	149,4	157,0	161,9		
7. Meðaltekjur ófaglærðra	116,0	115,4	128,8	142,7	...		
8. Meðaltekjur faglærðra	113,5	113,4	124,2	132,1	...		
9. Meðaltekjur versl/skrifstf.	114,2	115,0	126,1	138,9	...		
10. Taxtavísitala verkamanna	100,4	96,5	105,1	113,2	111,1	106,5	107,5
11. Taxtavísitala iðnaðarmanna	97,2	91,3	97,9	101,4	99,8	95,8	97,5
12. Taxtavísitala versl/skrifstf.	102,9	96,8	103,8	110,5	113,4	108,9	105,3
13. Taxtavísitala opinb.starfsm.	96,3	90,5	109,0	119,8	118,4	110,8	106,5
14. Lágmarkstekjur lífeyrisþega	159,9	161,3	180,0	198,0	195,2	188,5	194,9
15. Ráðstöfunartekjur á mann	113,8	116,1	130,6	141,0	143,5	141,8	146,1

Kaupmáttur miðast hér við vísitölu framfærslukostnaðar, nema kaupmáttur ráðstöfunartekna, sem miðast við verðbreytingar einkaneyslu.

- 1-3. Tímakaup í dagvinnu skv. úrtaksathugunum Kjararannsóknarnefndar.
- 4-6. Byggir á úrtaki skattaframtala. Heimild: Þjóðhagsstofnun.
- 7-9. Meðaltekjur skv. III kafla persónuframtals kvæntra karla í viðkomandi starfstétt, án nokkurs frádráttar. Sjá nánar í 46. fréttabréfi Kjararannsóknarnefndar. Heimild: Hagtiðindi.
- 10-13. Skv. áætlunum Kjararannsóknarnefndar og Þjóðhagsstofnunar. Miðað er við viku/mánaðarkaupstaxta, áhrifa vinnutímastyttingar gætir því ekki.
14. Heimild: Tryggingastofnun ríkisins.
15. Heimild: Þjóðhagsstofnun. Kaupmáttur mældur á kvarða verðbreytingar einkaneyslu.

Útgefandi:
Kjararannsóknarnefnd
Borgartúni 22
Ábm. Vilhjálmur Egilsson
Fjölritun: Stensill h/f

F R É T T A B R É F

58

Kjararannsóknarnefnd er
þannig skipuð í mars 1983.

Ásmundur Stefánsson
Eðvarð Sigurósson
Guðmundur H. Garðarsson
Július Kr. Valdimarsson
Kristján Jóhannsson
Vilhjálmur Egilsson, formaður

Efnisyfirlit:

	Bls.
1. Tímakaup og vinnutími verkafólks, iðnaðarmanna og verslunarmanna í Reykjavík og nágrenni á 3. ársfjórðungi 1982.	3
2. Tölur um tímakaup og vinnutíma verkafólks, iðnaðarmanna og verslunarmanna í Reykjavík og nágrenni á 3. ársfjórðungi 1982.	7
3. Tímakaup verkafólks og iðnaðarmanna í Reykjavík og nágrenni 1971 - 1982, verðlagsvisitölur og visitölur kaupmáttar.	12
4. Tölur um tímakaup og vinnutíma fyrir allt úrtakið með breyttum reiknireglum og athugasemdir við þær. 3. ársfjórðungur.	25
5. Launadreifing.	35
6. Yfirlit Vinnumálaskrifstofunnar um atvinnuleysi á árinu 1982.	36
7. Vinnudeilur.	42
8. Kaupmáttur taxtakaups.	45

Línurit:

1.1 Vikulegur fjöldi vinnustunda verkafólks og iðnaðarmanna, ársfjórðungsmeðaltöl 1979 - 1982.	6
3.1 Hlutfallslegar breytingar greidds tímakaups verkafólks og iðnaðarmanna í Reykjavík og nágrenni 1974 - 1982.	17
3.2 Hlutfallslegar breytingar meðaltímakaups verkafólks og iðnaðarmanna í Reykjavík og nágrenni 1974 - 1982.	18
3.3 Ársfjórðungslegur kaupmáttur tímakaups verkafólks og iðnaðarmanna í Reykjavík og nágrenni m.v. vísitölu framfærslukostnaðar 1979 - 1982.	22
3.4 Ársfjórðungslegur kaupmáttur greidds tímakaups verkafólks og iðnaðarmanna í Reykjavík og nágrenni 1979 - 1982 m.v. vísitölu vöru og þjónustu.	23

Tímakaup og vinnutími verkafólks, iðnaðarmanna
og verslunarmanna á höfuðborgarsvæðinu
á 3. ársfjórðungi 1982.

Á tímabilinu frá 3. ársfjórðungi 1981 til 3. ársfjórðungs 1982 hækkuðu almennir kauptaxtar verkafólks og iðnaðarmanna sjö sinnum.

1. Frá 1. september 1981 hækkuðu laun vegna verðbóta um 8,92%.
2. 14. nóvember 1981 var undirritaður nýr kjarasamningur sem gilda skyldi frá 1. nóvember 1981. Áætluð tekjuáhrif þessa samnings voru fyrir verkamenn 3,8%, 4,3% hjá verkakonum, 3,3% fyrir iðnaðarmenn og 3,5% hjá verslunar- og skrifstofufólki.
3. Þann 1. desember 1981 hækkuðu síðan öll laun um 9,92% vegna verðbóta.
4. 1. mars 1982 hækkuðu laun um 7,51% vegna verðbóta.
5. 1. júní hækkuðu laun um 10,33% vegna verðbóta.
6. Á tímabilinu 14. júní til ágústloka voru undirritaðir kjarasamningar við allflestar starfsstéttir á landinu sem þá voru með lausa samninga. Áætluð tekjuáhrif þessara samninga voru fyrir verkamenn 6,9% við undirritun og 9,8% á samningstímabilinu, hjá verkakonum 6,9% við undirritun og 9,7% á öllum samningstímanum, 8,7% við undirritun fyrir iðnaðarmenn og 10,9% á öllu samningstímabilinu, fyrir verslunar- og skrifstofufólk 4,8% við undirritun samnings, en 8,2% á samningstímabilinu.
7. Þann 1. september 1982 hækkuðu laun um 7,5% vegna verðbóta.

Samkvæmt framansögðu er áætlað, að taxtar verkamanna hafi að meðaltali verið 56,9% hærri á 3. ársfjórðungi 1982, en á 3. ársfjórðungi 1981. Á sama tíma hækkaði tímakaup í dagvinnu hjá verkamönnum á höfuðborgarsvæðinu í úrtaki Kjararannsóknarnefndar úr kr. 34,78 í kr. 55,68 eða um 60,1%. Hækkun þessi er um 2,0% meiri en áætluð taxtahækkun verkamanna. Hér gætir bæði hækkunar á hreinu tíma-kaupi á höfuðborgarsvæðinu umfram taxa og hækkunar á bónusgreiðslum í einstaka störfum, en eins og kunnugt er ganga bónusgreiðslur inn í útreikning á tímakaupi og valda hækkun á því. Tímakaup í dagvinnu hjá verkakonum í úrtakinu á höfuðborgarsvæðinu hækkaði úr kr. 31,86 í kr. 51,25 eða um 60,9% á tímabilinu frá 3. ársfjórðungi 1981 til 3. ársfjórðungs 1982. Á sama tímabili var áætluð taxtahækkun verkakvanna 57,6%. Hækkun tímakaups umfram

áætlaða taxtahækkun er því um 2,1%. Auk hækkunar bónusgreiðslna umfram taxtahækkun í einstaka störfum er hér einnig um nokkra hækkun á hreinu tímakaupi að ræða umfram taxa í verksmiðjuvinnu, sem vegur þungt í meðaltalinu.

Hjá iðnaðarmönnum hækkaði tímakaup í dagvinnu úr kr. 44,91 í kr. 71,70 á tímabilinu frá 3. ársfjórðungi 1981 til 3. ársfjórðungs 1982. Hækkunin nemur 59,7%. Áætluð taxtahækkun iðnaðarmanna var á sama tímabili 57,3%. Hækkun greidds tímakaups er því um 1,5% umfram áætlaða taxtahækkun. Ástæðuna fyrir þessari hækkun má rekja til bónussveiflna umfram taxtahækkun í nokkrum störfum auk þess sem hreint tímakaup hjá iðnaðarmönnum í úrtakinu á höfuðborgarsvæðinu hækkar meira en taxtakaupið milli ársfjórðunganna.

Meðaltímakaup verkamanna í úrtaki nefndarinnar hækkaði um 59,4% á tímabilinu frá 3. ársfjórðungi 1981 til 3. ársfjórðungs 1982.

Meðaltímakaup verkakvenna hækkaði um 60,4% frá 3. ársfjórðungi 1981 til 3. ársfjórðungs 1982.

Meðaltímakaup iðnaðarmanna hækkaði um 58,1% frá 3. ársfjórðungi 1981 til 3. ársfjórðungs 1982.

Vinnutími.

Tafla 1.1 sýnir ársfjórðungs- og ársmeðaltöl fyrir fjölda greiddra stunda verkafólks og iðnaðarmanna á viku á árabílinu 1974 - 1982. Tafla þessi tekur einungis til höfuðborgarsvæðisins.

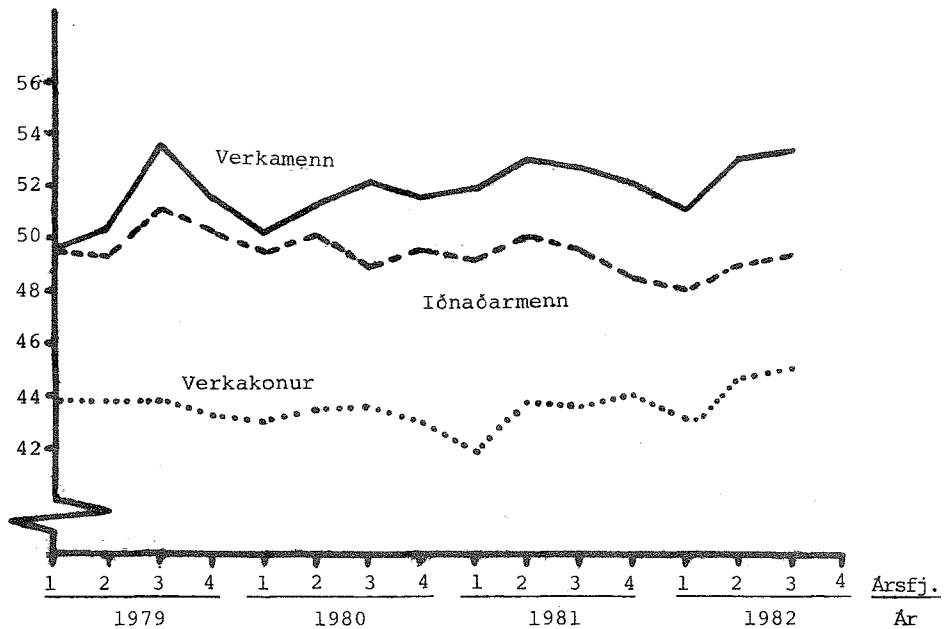
Tafla 1.1 Meðaltal vikulegs fjölda greiddra stunda verkafólks og iðnaðarmanna á höfuðborgarsvæðinu 1974 - 1982.

		Verka- menn	Verka- konur	Iðnaðar- menn	Vegið meðaltal
1974	Ársmeðaltal	54,5	43,5	52,6	52,0
1975	Ársmeðaltal	52,3	43,1	51,7	50,5
1976	Ársmeðaltal	54,0	43,8	52,0	51,6
1977	Ársmeðaltal	51,2	43,1	50,3	49,5
1978	Ársmeðaltal	51,6	43,9	50,5	49,9
1979	Ársmeðaltal	51,4	43,7	50,1	49,6
1980	Ársmeðaltal	51,4	43,2	49,5	49,3
1981	Ársmeðaltal	52,5	43,3	49,4	49,9
1979	1. ársfj.	49,8	43,8	49,6	48,7
	2. "	50,4	43,8	49,4	48,9
	3. "	53,7	43,9	51,2	51,2
	4. "	51,6	43,2	50,3	49,7
1980	1. ársfj.	50,2	42,9	49,5	48,7
	2. "	51,4	43,4	50,2	49,6
	3. "	52,3	43,6	48,9	49,6
	4. "	51,5	42,9	49,5	49,3
1981	1. ársfj.	51,9	41,9	49,2	49,3
	2. "	53,2	43,8	50,1	50,5
	3. "	52,8	43,6	49,6	50,1
	4. "	52,3	44,0	48,6	49,6
1982	1. ársfj.	51,2	43,2	48,1	48,8
	2. "	53,1	44,5	49,0	50,2
	3. "	53,8	44,8	49,4	50,7

Eins og fram kemur í töflu 1.1 var vinnutími á viku að meðaltali 0,6 stundum lengri hjá verkafólki og iðnaðarmönnum á 3. ársfjórðungi 1982 en á 3. ársfjórðungi 1981. Hjá verkamönnum fjölgaði greiddum vinnustundum á viku um 1 klst. frá 3. ársfjórðungi 1981, en hjá verkakönnum fjölgaði greiddum stundum um 1,2 klst. frá sama tíma. Hjá iðnaðarmönnum fækkaði hins vegar greiddum vinnustundum á viku um 0,2 klst. milli ársfjórðunganna.

Ársfjórðungsmeðaltöl fyrir vikulegan fjölda vinnustunda verka-
fólks og iðnaðarmanna 1978-1982.

Línurit 1.1
Klst.



Línurit 1.1 sýnir á myndrænan hátt þær niðurstöður sem fram koma í töflu 1.1 hér að framan. Vinnutímamælingar þær sem hér um ræðir hófust árið 1974. Athygli skal vakin á því, að mælingar þessar taka eingöngu til þeirra sem vinna 400 klst. eða meira í dagvinnu á hverjum ársfjórðungi. Vegna samanburðar er dagvinnutími á viku færður í fullar 40 stundir og eftir- og náturvinnu hækkuð til samræmis.

Tafla 2.1
Verkamenn

Tímakaupstafla - 3. ársfj. 1982.

	Heildar- vinnust. þús.	Vog	Tímak. í dagv. kr.	Eftirv. álag kr.	Naturv. álag kr.	Meðal- tímak. kr.
<u>Alm.verkamannav.</u>	1.	2.	3.	4.	5.	6.
Fiskvinna	77	6	60,91	2,13	9,52	72,56
Hafnarvinna	90	19	55,79	1,86	4,87	62,52
Pakkhúsvinna	84	7	56,07	2,12	5,71	63,90
Lyftaravinna	57	2	54,46	2,16	5,78	62,40
Byggingarvinna	26	25	58,65	3,49	3,90	66,04
Afgreiðslustörf ^{x)}	.	11	48,01	1,05	4,11	53,17
Bæjarvinna ^{x)}	.	11	47,78	2,43	6,02	56,23
Verksmiðjuvinna	128	10	55,27	2,08	7,33	64,68
Slippvinna	21	2	52,81	2,46	5,69	60,96
Ýmis alm. vinna	69	7	49,37	2,12	8,56	60,05
Vegjó meðaltal	552	100	54,51	2,33	5,55	62,39
<u>Aðstoð v/fagvinnu</u>						
Málmsmiðar	17	35	54,65	2,63	4,88	62,16
Trésmiðar	20	38	67,18	2,40	3,22	72,80
Bifr.sm.og viðg.	11	27	59,57	2,16	7,08	68,81
Vegjó meðaltal	48	100	60,74	2,42	4,84	68,00
<u>Vélstjórn</u>						
Bílstjórar	149	80	55,28	1,99	8,58	65,85
Ýtu-og kranastj.	18	20	61,35	2,69	10,39	74,43
Vegjó meðaltal	167	100	56,49	2,13	8,94	67,56
<u>Samanvegió</u>						
Alm.verkamannav.	552	71	54,51	2,33	5,55	62,39
Aðstoð v/fagvinnu	48	14	60,74	2,42	4,84	68,00
Vélstjórn	167	15	56,49	2,13	8,94	67,56
Samtals	767	100	55,68	2,31	5,96	63,95

x) Áætlað.

Tafla 2.2Vinnutímatáfla - 3. ársfj. 1982.Verkamenn

	Vog	Dvt.	Evt.	Nvt.	Meðalfj. vinnust. á viku
<u>Alm. verkamannav.</u>	1.	2.	3.	4.	5.
Fiskvinna	6	40,0	5,0	11,0	56,0
Hafnarvinna	19	40,0	3,9	4,9	48,8
Pakkhúsvinna	7	40,0	4,8	6,3	51,1
Lyftaravinna	2	40,0	5,2	7,3	52,5
Byggingarvinna	25	40,0	7,3	4,5	51,8
Afgreiðslustörf ^{x)}	11	40,0	2,6	5,1	47,7
Bæjarvinna	11	40,0	7,1	8,8	55,9
Verksmiðjuvinna	10	40,0	3,6	4,1	47,7
Slippvinna	2	40,0	6,6	8,8	55,4
Ýmis alm. vinna	7	40,0	5,4	12,3	57,7
Vegió meðaltal	100	40,0	5,2	7,3	52,5

Aðstoð v/fagvinnu

Málmsmiðar	35	40,0	5,8	6,8	52,6
Trésmiðar	38	40,0	4,0	3,6	47,6
Bifr. sm. og viðg.	27	40,0	4,6	9,1	53,7
Vegió meðaltal	100	40,0	4,8	6,5	51,3

Vélstjórn

Bílstjórar	80	40,0	4,8	11,0	55,8
Ýtu-og kranastj.	20	40,0	6,4	12,7	59,1
Vegió meðaltal	100	40,0	5,6	11,9	57,5

Samangegið

Alm. verkamannav.	71	40,0	5,2	7,3	52,5
Aðstoð v/fagvinnu	14	40,0	4,8	6,5	51,3
Vélstjórn	15	40,0	5,6	11,9	57,5
Samtals	100	40,0	5,2	8,6	53,8

x) Áætlað.

Tafla 2.3
Iðnaðarmenn

Tímakaupstafla - 3. ársfj. 1982.

	Heildar- vinnust. þús.	Vog	Tímak. í dagv. kr.	Eftirv. álag kr.	Naturv. álag kr.	Meðal- tímak. kr.
	1.	2.	3.	4.	5.	6.
<u>Tímavinna</u>	15	3	71,72	3,03	2,43	77,18
Skipasm.og viðg.	34	25	65,54	2,87	6,61	75,02
Málmsmiðar	19	10	70,68	3,04	4,55	78,27
Trésmiðar	17	16	80,68	2,78	1,59	85,05
Húsgagnagerð	-	2	82,98	1,75	9,25	93,98
Flugvirkjun ^{x)}	22	17	70,47	2,63	6,08	79,18
Bifr.sm.og viðg.	31	10	73,46	3,33	7,79	84,58
Rafvirkjun	-	4	63,31	1,23	11,68	76,22
Bökunarvinna ^{x)}	7	13	74,34	-	10,24	84,58
Prentun og bókað.	145	100	71,70	2,42	6,23	80,35
Vegid meðaltal						

Tafla 2.4
Iðnaðarmenn

Vinnutímatafla - 3. ársfj. 1982.

	Vog	Dvt.	Evt.	Nvt.	Meðalfj. vinnust. á viku
	1.	2.	3.	4.	5.
Skipasm.og viðg.	3	40,0	4,6	2,2	46,8
Málmsmiðar	25	40,0	5,4	6,5	51,9
Trésmiðar	10	40,0	5,0	5,0	50,0
Húsgagnagerð	16	40,0	2,8	2,0	44,8
Flugvirkjun ^{x)}	2	40,0	2,6	6,9	49,5
Bifr.sm.og viðg.	17	40,0	4,3	4,4	48,7
Rafvirkjun	10	40,0	5,5	6,4	51,9
Bökunarvinna ^{x)}	4	40,0	2,7	12,8	55,5
Prentun og bókað.	13	40,0	-	5,5	45,5
Vegid meðaltal	100	40,0	3,5	5,9	49,4

X Ætlað.

Tafla 2.5

Tímakaupstafla - 3. ársfj. 1982.

Verkakonur

	Heildar- vinnust. þús.	Vog	Tímak. í dagv. kr.	Eftirv. álag kr.	Naturv. álag kr.	Meðal- tímak. kr.
	1.	2.	3.	4.	5.	6.
Fiskvinna	125	15	65,86	1,29	5,63	72,78
Afgreiðslustörf ^{x)}	-	10	41,91	0,29	0,74	42,94
Verksmiðjuvinna	90	43	47,52	1,18	3,08	51,78
Bæjarvinna ^{x)}	-	1	48,47	1,29	1,72	51,48
Brauð-og kökug.	9	2	46,56	0,36	2,51	49,43
Fatasaumur	27	19	53,93	0,08	0,08	54,09
Prentun og bókað.	3	6	49,74	-	-	49,74
Ýmis alm. vinna	34	4	52,43	1,89	5,57	59,89
Vegíð meðaltal	288	100	51,25	0,84	2,55	54,64

Tafla 2.6

Vinnutímatafla - 3. ársfj. 1982.

Verkakonur

	Vog	Dvt.	Evt.	Nvt.	Meðalfj. vinnust. á viku
	1.	2.	3.	4.	5.
Fiskvinna	15	40,0	2,4	3,6	46,0
Afgreiðslustörf ^{x)}	10	40,0	0,8	4,8	45,6
Verksmiðjuvinna	43	40,0	1,9	2,3	44,2
Bæjarvinna ^{x)}	1	40,0	3,0	2,0	45,0
Brauð-og kökug.	2	40,0	0,6	2,9	43,5
Fatasaumur	19	40,0	0,1	0,1	40,2
Prentun og bókað.	6	40,0	4,5	-	44,5
Ýmis alm. vinna	4	40,0	3,3	6,0	49,3
Vegíð meðaltal	100	40,0	2,1	2,7	44,8

x Ætlað.

Tafla 2.7Tímakaupstafla - 3. ársfj. 1982.Verslunarmenn

	Heildar- vinnust. þús.	Tímak. í dagv. kr.	Eftirv. álag kr.	Naturv. álag kr.	Meðal- tímak. kr.
	1.	2.	3.	4.	5.
Karlar við afgreiðslustörf í matvöruverslunum	11	66,74	1,18	3,89	71,81
Konur við afgreiðslustörf í matvöruverslunum	45	53,74	0,85	2,08	56,67

Tafla 2.8Vinnutímatafla - 3. ársfj. 1982.Verslunarmenn

	Dvt.	Evt.	Nvt.	Meðalfj. vinnust. á viku
	1.	2.	3.	4.
Karlar við afgreiðslustörf í matvöruverslunum	40,0	1,9	3,4	45,3
Konur við afgreiðslustörf í matvöruverslunum	40,0	1,5	2,5	44,0

Tímakaup - Kaupmáttur.

Töflur 3,1, 3,2 og 3,3 sýna greitt tímakaup verkamanna, verkakvenna og iðnaðarmanna samkvæmt úrtaki Kjararannsóknarnefndar, allar tölur eru án orlofs.

Tafla 3,4 sýnir visitölu framfærslukostnaðar og visitölu vöru og þjónustu. Ársmeðaltal 1971 er sett = 100. Varðandi tölur fyrri ára visast til fyrri fréttabréfa.

Töflur 3,5, 3,6 og 3,7 sýna kaupmátt greidds tímakaups verkamanna, verkakvenna og iðnaðarmanna miðað við visitölu framfærslukostnaðar annars vegar og vöru og þjónustu hins vegar.

Vegna samanburðar á kaupmátti fyrir og eftir 1. ársfjórðung 1972 skal það undirstrikað, að hér er um að ræða kaupmátt tímakaups og virkar því vinnutímastyttingin til hækkunar, sem ekki hefði verið ef miðað hefði verið við vikukaup. Þá skal einnig vakin athygli á því að í þessum útreikningum er ekki tekið tillit til breytinga á félagslegum atriðum og beinum sköttum.

Eins og töflur 3,5, 3,6 og 3,7 sýna, hafa orðið miklar sveiflur í kaupmátti á liðnum árum. Kaupmáttur tímakaups verkamanna óx á árinu 1972 um 17,4% miðað við visitölu framfærslukostnaðar, en verulegur hluti þessarar kaupmáttaraukningar eða um 10,5% var til kominn vegna vinnutímastyttingarinnar 1/1 1972. Á árinu 1973 hélst kaupmáttur svipaður og á árinu 1972, en náði hámarki á fyrri hluta ársins 1974. Kaupmáttur greidds tímakaups lækkaði síðan verulega á árinu 1975 og enn nokkuð á árinu 1976. Í kjölfar kjarasamninga frá 22. júní 1977 jókst kaupmáttur tímakaups verulega og þessi kaupmáttaraukning kom síðan betur fram á árinu 1978, en á árinu 1979 hélst kaupmáttur nær óbreyttur.

Árið 1980 rýrnaði kaupmáttur greidds tímakaups lítillaga hjá verkamönnum og iðnaðarmönnum ef miðað er við árið 1979 en stóð svo til í stað hjá verkakönnum.

Á árinu 1981 jókst síðan kaupmáttur greidds tímakaups nokkuð og gætir þar áhrifa nýrra kjarasamninga, sem flestir tóku gildi í lok október 1980.

Á 3. ársfjórðungi 1982 nam hækkun framfærsluvisitölu 13,3% frá 2. ársfjórðungi 1982. Hækkun greidds tímakaups í dagvinnu var á sama tímabili 14,6% hjá verkamönnum 14,4% hjá verkakönnum og 14,7% hjá iðnaðarmönnum. Samkvæmt framansögðu jókst því kaupmáttur greidds tímakaups í dagvinnu um 1,1% hjá verkamönnum, 1,1% hjá verkakönnum og um 1,2% hjá iðnaðarmönnum milli ársfjórðunganna.

TÍMAKAUP
VERKAMENN

Tafla 3.1	Tímak.	Meðaltímaþau		Hlutfallsleg breyting			
	i dagv.	án hd.	m.hd.	1.	2.	3.	
	kr.	kr.	kr.	%	%	%	
1971	1,07	1,22	1,24	14,0	14,4	14,4	
1972	1,39	1,60	1,63	29,8	31,6	31,3	
1973	1,73	2,03	2,07	24,4	26,6	26,8	
1974	2,66	3,12	3,20	54,1	53,7	54,6	
1975	3,51	4,01	4,11	31,7	28,6	28,3	
1976	4,59	5,29	4,37	30,7	31,8	30,8	
1977	6,43	7,28	7,39	40,1	37,9	37,5	
1978	9,79	11,10	11,30	52,3	52,4	52,8	
1979	14,05	15,98	.	43,6	44,0	.	
1980	21,86	24,79	.	55,6	55,1	.	
1981	34,09	39,26	.	55,9	58,4	.	
1977	1. ársfj.	5,39	6,09	6,09	5,4	3,5	2,7
	2. "	5,77	6,43	6,79	7,2	5,5	11,4
	3. "	7,01	8,07	8,07	21,4	25,6	18,9
	4. "	7,54	8,54	8,61	7,6	5,9	6,7
1978	1. ársfj.	8,32	9,30	9,57	10,3	8,9	11,1
	2. "	9,16	10,52	10,91	10,1	13,1	13,9
	3. "	10,40	11,81	11,81	13,5	12,3	8,3
	4. "	11,27	12,76	12,89	8,5	8,0	9,2
1979	1. ársfj.	11,99	13,43	13,83	6,3	5,2	7,3
	2. "	12,92	14,43	.	7,8	7,4	.
	3. "	14,76	17,22	.	14,2	19,3	.
	4. "	16,53	18,82	.	12,0	9,3	.
1980	1. ársfj.	18,51	20,87	.	12,0	10,9	.
	2. "	20,27	22,89	.	9,5	9,7	.
	3. "	22,45	25,62	.	10,8	11,9	.
	4. "	26,20	29,78	.	16,7	16,2	.
1981	1. ársfj.	29,94	34,25	.	14,3	15,0	.
	2. "	32,41	37,63	.	8,2	9,9	.
	3. "	34,78	40,11	.	7,3	6,6	.
	4. "	39,21	45,05	.	12,7	12,3	.
1982	1. ársfj.	43,64	50,00	.	11,3	11,0	.
	2. "	48,60	56,25	.	11,4	12,5	.
	3. "	55,68	63,95	.	14,6	13,7	.

TÍMAKAUP
VERKAKONUR

Tafla 3.2	Tímak.	Meðaltímakaup		Hlutfallsleg breyting			
	i dagv.	án hd.	m.hd.	1.	2.	3.	
	kr.	kr.	kr.	%	%	%	
1971	0,91	0,95	0,98	14,6	15,6	15,4	
1972	1,20	1,25	1,28	31,6	32,2	31,5	
1973	1,45	1,53	1,57	21,1	21,9	22,0	
1974	2,17	2,31	2,39	49,9	51,0	52,2	
1975	2,89	3,02	3,12	33,1	31,1	30,6	
1976	3,86	4,09	4,20	33,6	35,2	34,7	
1977	5,52	5,79	5,92	42,9	41,7	41,1	
1978	8,80	9,24	9,43	59,4	59,5	59,3	
1979	12,75	13,45	.	44,9	45,5	.	
1980	20,14	21,20	.	58,0	57,6	.	
1981	31,17	33,25	.	54,8	56,8	.	
1977	1. ársfj.	4,57	4,77	4,77	5,9	5,0	4,0
	2. "	4,92	5,09	5,53	7,8	6,7	15,8
	3. "	6,06	6,38	6,38	23,2	25,3	15,5
	4. "	6,53	6,93	7,01	7,8	8,4	9,7
1978	1. ársfj.	7,34	7,65	7,90	12,4	10,6	12,8
	2. "	8,17	8,71	9,09	11,3	13,8	15,1
	3. "	9,44	9,97	9,97	15,3	14,4	9,6
	4. "	10,24	10,64	10,77	8,4	6,8	8,1
1979	1. ársfj.	10,87	11,49	11,84	6,2	8,0	10,0
	2. "	11,82	12,50	.	8,7	8,8	.
	3. "	13,39	14,14	.	13,3	13,1	.
	4. "	14,90	15,65	.	11,3	10,7	.
1980	1. ársfj.	16,80	17,69	.	12,8	13,0	.
	2. "	18,53	19,53	.	10,3	10,4	.
	3. "	20,68	21,86	.	11,6	11,9	.
	4. "	24,53	25,73	.	18,6	17,7	.
1981	1. ársfj.	27,08	28,13	.	10,4	9,3	.
	2. "	29,57	31,98	.	9,2	13,7	.
	3. "	31,86	34,07	.	7,7	6,5	.
	4. "	36,16	38,82	.	13,5	13,9	.
1982	1. ársfj.	39,40	41,71	.	9,0	7,4	.
	2. "	44,78	48,84	.	13,7	17,1	.
	3. "	51,25	54,64	.	14,4	11,9	.

TÍMAKAUP
IDNADARMENN

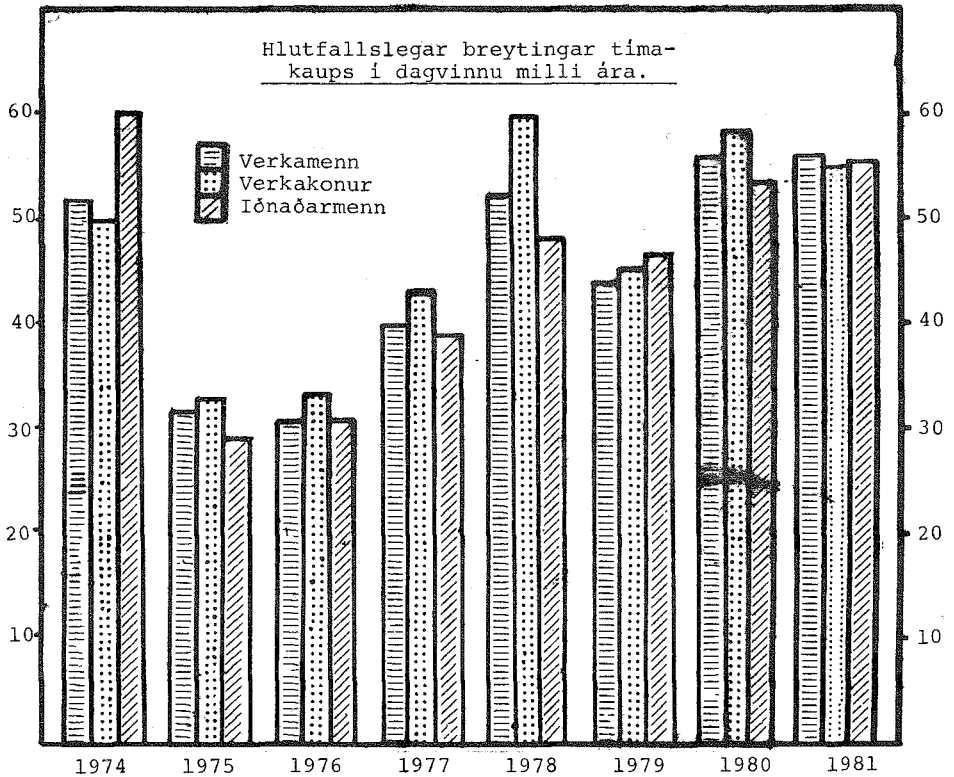
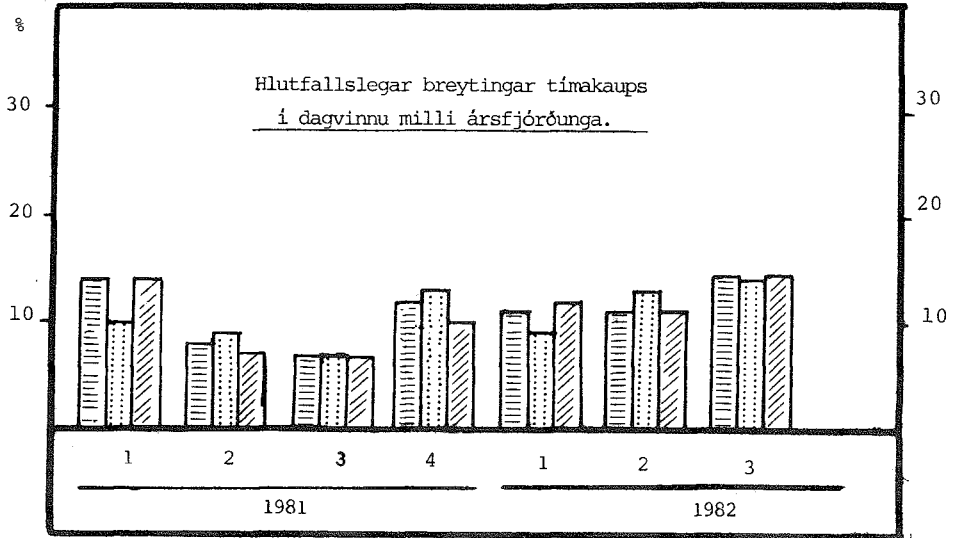
Tafla 3.3	Tímak.	Meðaltímakaup		Hlutfallsleg breyting			
	í dagv. kr.	án hd. kr.	m.hd. kr.	1. %	2. %	3. %	
1971	1,42	1,59	1,64	17,9	19,1	19,5	
1972	1,83	2,06	2,11	27,5	29,8	29,1	
1973	2,26	2,61	2,68	24,6	26,2	26,6	
1974	3,62	4,20	4,34	60,1	61,2	62,0	
1975	4,65	5,35	5,50	28,3	27,4	26,9	
1976	6,09	6,96	7,12	30,9	30,0	29,4	
1977	8,47	9,57	9,76	39,1	37,5	37,1	
1978	12,53	14,16	14,45	48,0	47,9	48,1	
1979	18,36	20,81	.	46,5	47,0	.	
1980	28,24	32,01	.	53,8	53,8	.	
1981	43,87	49,54	.	55,3	54,8	.	
1977	1. ársfj.	7,17	8,17	8,17	5,9	5,4	4,4
	2. "	7,62	8,34	8,97	6,3	2,1	9,8
	3. "	9,24	10,62	10,62	21,1	27,3	18,4
	4. "	9,84	11,17	11,28	6,6	5,2	6,2
1978	1. ársfj.	10,78	12,08	12,49	9,5	8,2	10,7
	2. "	11,72	13,37	13,93	8,7	10,6	11,6
	3. "	13,14	14,92	14,92	12,1	11,7	7,1
	4. "	14,49	16,27	16,45	10,3	9,0	10,2
1979	1. ársfj.	15,58	17,37	17,94	7,5	6,8	9,1
	2. "	16,97	19,03	.	8,9	9,6	.
	3. "	19,27	22,28	.	13,6	17,1	.
	4. "	21,61	24,54	.	12,1	10,1	.
1980	1. ársfj.	23,89	27,06	.	10,6	10,3	.
	2. "	26,14	29,91	.	9,4	10,5	.
	3. "	28,93	32,81	.	10,7	9,7	.
	4. "	33,99	38,25	.	17,5	16,6	.
1981	1. ársfj.	38,99	43,86	.	14,7	14,7	.
	2. "	41,75	47,29	.	7,1	7,8	.
	3. "	44,91	50,81	.	7,6	7,4	.
	4. "	49,82	56,19	.	10,9	10,6	.
1982	1. ársfj.	56,13	62,58	.	12,7	11,4	.
	2. "	62,53	69,89	.	11,4	11,7	.
	3. "	71,70	80,35	.	14,7	15,0	.

VISITÖLUR
1971=100

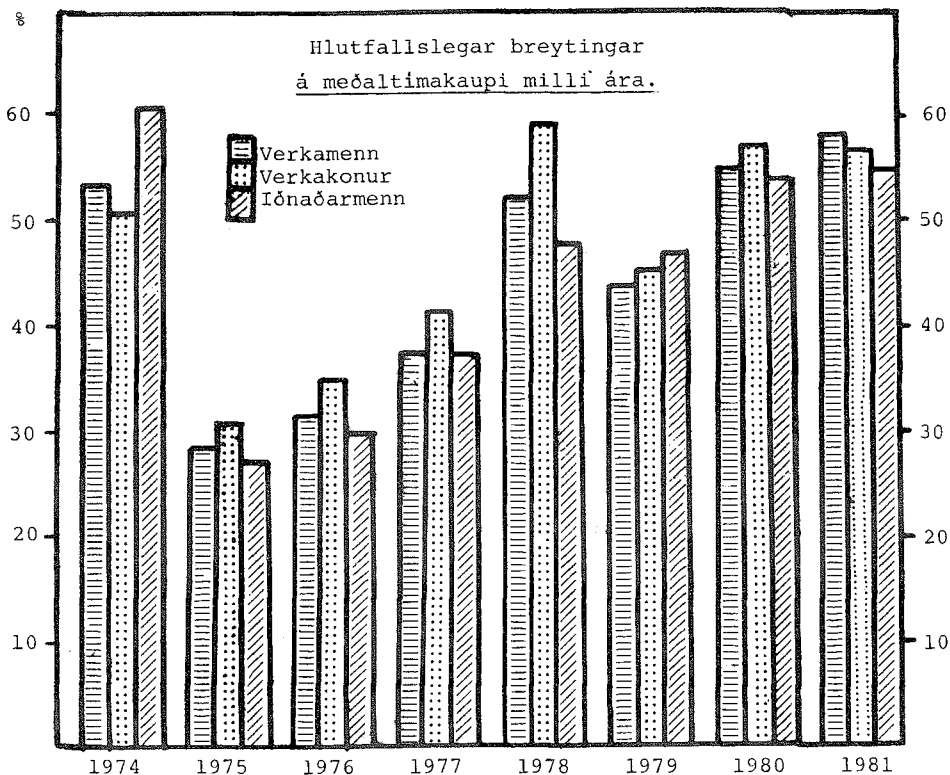
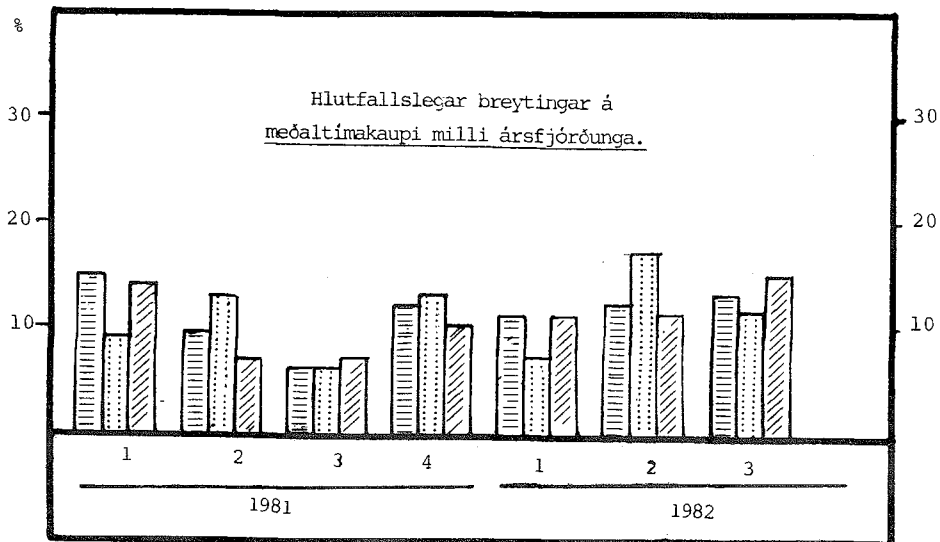
Visitölnurnar eru hér reiknaðar út sem
ársmeðaltal og ársfjórðungsmeðaltal,
miðað við stöðu þeirra í miðjum mánuði.

Tafla 3.4	Framf. kostn.	Vörur og þjónusta	Hækkun %	
			1.	2.
1971	100,0	100,0	6,3	7,3
1972	110,4	114,4	10,4	14,4
1973	134,9	142,7	22,1	24,6
1974	192,9	202,9	43,0	42,2
1975	287,3	304,7	48,9	50,2
1976	379,8	407,0	32,2	33,6
1977	495,4	531,0	30,4	30,5
1978	713,8	766,0	44,1	44,3
1979	1038,3	1116,2	45,5	45,7
1980	1646,2	1774,4	58,5	59,0
1981	2483,5	2671,4	50,9	50,6
1977 1. ársfj.	447,0	481,3	6,5	6,6
2. "	474,3	505,6	6,1	5,0
3. "	504,5	540,0	6,4	6,8
4. "	556,0	596,9	10,2	10,5
1978 1. ársfj.	618,8	666,2	11,3	11,6
2. "	688,3	735,0	11,2	10,3
3. "	750,3	804,7	9,0	9,5
4. "	797,9	858,0	6,3	6,6
1979 1. ársfj.	852,5	915,9	6,8	6,7
2. "	962,0	1024,4	12,8	11,8
3. "	1092,9	1174,2	13,6	14,6
4. "	1245,7	1350,4	14,0	15,0
1980 1. ársfj.	1377,3	1492,1	10,6	10,5
2. "	1559,4	1667,1	13,2	11,7
3. "	1726,7	1857,4	10,7	11,4
4. "	1921,4	2080,9	11,3	12,0
1981 1. ársfj.	2173,6	2359,1	13,1	13,4
2. "	2371,6	2531,7	9,1	7,3
3. "	2563,6	2743,9	8,1	8,4
4. "	2825,2	3050,8	10,2	11,2
1982 1. ársfj.	3118,7	3370,6	10,4	10,5
2. "	3459,0	3686,2	10,9	9,4
3. "	3918,3	4210,6	13,3	14,2

Línurit 3.1



Línurit 3.2



KAUPMÁTTUR
VERKAMENN

Tafla 3.5	Kaupm. miðað við visit.framf.kostn.		Kaupm. miðað við visit.v.og þjón.		
	tímak. í dagv.	meðaltk. án hd.	tímak. í dagv.	meðaltk. án hd.	
	1.	2.	3.	4.	
1971	100,0	100,0	100,0	100,0	
1972	117,6	119,2	113,5	115,0	
1973	119,6	123,5	113,1	116,8	
1974	129,0	132,8	122,6	126,2	
1975	114,0	114,6	107,5	108,1	
1976	112,8	114,3	105,2	106,6	
1977	121,1	120,8	113,0	112,7	
1978	128,0	127,8	119,3	119,0	
1979	126,3	126,5	117,5	117,6	
1980	124,0	123,7	115,0	114,8	
1981	128,1	129,9	119,1	120,7	
1977	1. ársfj.	112,5	112,0	104,5	104,0
	2. "	113,6	111,3	106,6	104,4
	3. "	129,7	131,4	121,1	122,8
	4. "	126,7	126,3	118,0	117,6
1978	1. ársfj.	125,5	123,5	116,6	114,7
	2. "	124,2	125,6	116,3	117,6
	3. "	129,3	129,3	120,6	120,6
	4. "	131,9	131,4	122,7	122,2
1979	1. ársfj.	131,3	129,4	122,2	120,5
	2. "	125,4	123,2	117,7	115,7
	3. "	126,1	129,5	117,3	120,5
	4. "	123,9	124,1	114,3	114,5
1980	1. ársfj.	125,6	124,5	115,9	114,9
	2. "	121,3	120,6	113,5	112,8
	3. "	121,4	121,9	112,8	113,3
	4. "	127,3	127,3	117,5	117,6
1981	1. ársfj.	128,6	129,5	118,5	119,3
	2. "	127,6	130,4	119,5	122,1
	3. "	126,7	128,6	118,3	120,1
	4. "	129,6	131,0	120,0	121,3
1982	1. ársfj.	130,6	131,7	120,9	121,9
	2. "	131,2	133,6	123,1	125,4
	3. "	132,7	134,1	123,4	124,8

Sjá línurit 3.3 og 3.4.

KAUPMÁTTUR
VERKAKONUR

Tafla 3.6	Kaupm. miðað við visit.framf.kostn.		Kaupm. miðað við visit.v.og þjón.	
	tímak. í dagv.	meðaltk. án hd.	tímak. í dagv.	meðaltk. án hd.
	1.	2.	3.	4.
1971	100,0	100,0	100,0	100,0
1972	119,2	119,7	115,0	115,6
1973	118,1	119,4	111,6	112,9
1974	123,8	126,1	117,7	119,9
1975	110,6	111,0	104,3	104,6
1976	111,7	113,5	104,3	105,9
1977	122,4	123,3	114,2	115,1
1978	135,4	136,5	126,2	127,2
1979	134,9	136,6	125,5	127,1
1980	134,4	135,8	124,7	126,0
1981	137,8	141,0	128,1	131,1
1977 1. ársfj.	112,2	112,6	104,2	104,6
2. "	114,0	113,3	106,9	106,2
3. "	132,0	133,5	123,3	124,7
4. "	129,1	131,3	120,2	122,3
1978 1. ársfj.	130,4	130,4	121,1	121,1
2. "	130,5	133,5	122,2	125,0
3. "	138,3	140,1	128,9	130,6
4. "	140,9	140,6	131,1	130,8
1979 1. ársfj.	140,1	142,2	130,4	132,3
2. "	135,0	137,1	126,8	128,7
3. "	134,6	136,5	125,3	127,0
4. "	131,4	132,5	121,2	122,2
1980 1. ársfj.	134,0	135,5	123,7	125,1
2. "	130,6	132,1	122,1	123,6
3. "	131,6	133,5	122,3	124,1
4. "	140,3	141,2	129,5	130,4
1981 1. ársfj.	136,9	136,5	126,3	125,8
2. "	137,0	142,2	128,3	133,2
3. "	136,5	140,2	127,6	131,0
4. "	140,6	144,9	130,2	134,2
1982 1. ársfj.	138,8	141,1	128,4	130,5
2. "	142,2	148,9	133,5	139,7
3. "	143,7	147,1	133,7	136,9

Sjá línurit 3.3 og 3.4.

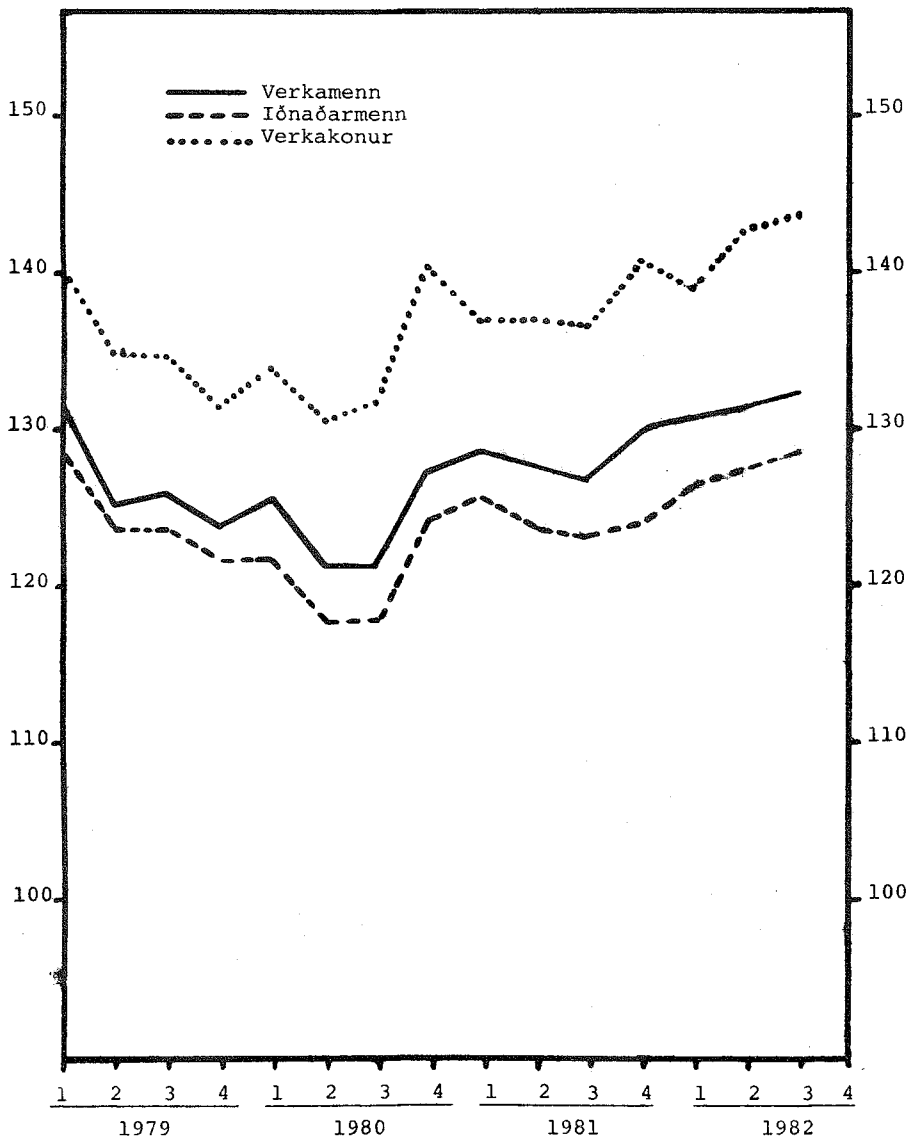
KAUPMÁTTUR
ÍÐNADARMENN

Tafla 3.7	Kaupm. miðað við visit.framf.kostn.		Kaupm. miðað við visit.v.og þjón.		
	tímak. í dagv.	meðaltk. án hd.	tímak. í dagv.	meðaltk. án hd.	
	1.	2.	3.	4.	
1971	100,0	100,0	100,0	100,0	
1972	115,5	117,6	111,5	113,5	
1973	117,8	121,5	111,4	114,9	
1974	131,9	137,0	125,4	130,2	
1975	113,6	117,1	107,1	110,5	
1976	112,5	115,3	105,0	107,5	
1977	120,0	121,5	112,0	113,3	
1978	123,2	124,7	114,8	116,2	
1979	124,1	126,0	115,5	117,2	
1980	120,4	122,3	111,7	113,4	
1981	124,1	125,5	115,3	116,6	
1977	1. ársfj.	112,6	114,9	104,6	106,7
	2. "	112,8	110,5	105,9	103,7
	3. "	128,5	132,3	120,1	123,6
	4. "	124,3	126,3	115,8	117,6
1978	1. ársfj.	122,3	122,7	113,6	114,0
	2. "	119,5	122,1	111,9	114,3
	3. "	122,9	125,1	114,6	116,6
	4. "	127,5	128,2	118,6	119,2
1979	1. ársfj.	128,3	128,1	119,4	119,2
	2. "	123,8	124,4	116,8	116,3
	3. "	123,8	128,2	115,2	119,3
	4. "	121,8	123,9	112,3	114,3
1980	1. ársfj.	121,8	123,5	112,4	114,0
	2. "	117,7	120,6	110,1	112,8
	3. "	117,6	119,5	109,3	111,1
	4. "	124,2	125,2	114,7	115,6
1981	1. ársfj.	125,9	126,9	116,0	116,9
	2. "	123,6	125,4	115,8	117,4
	3. "	123,0	124,6	114,9	116,4
	4. "	123,8	125,0	114,6	115,8
1982	1. ársfj.	126,3	126,2	116,9	116,7
	2. "	126,9	127,0	119,1	119,2
	3. "	128,4	128,9	119,5	120,0

Sjá linurit 3.3 og 3.4.

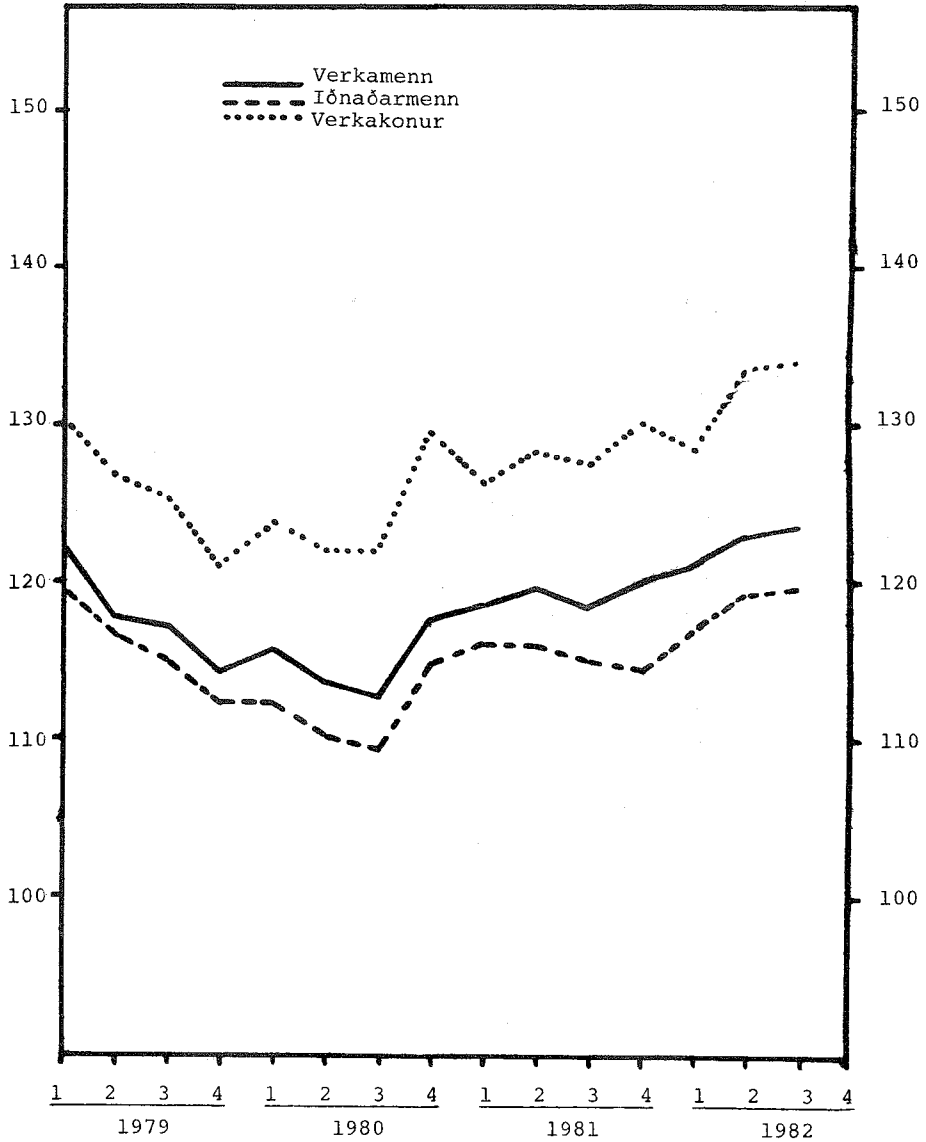
Kaupmáttur greidds tímakaups
miðað við vísitölu framfærslukostnaðar.
1971 : 100

Línurit 3.3



Kaupmáttur greidds tímakaups
miðað við vísitölu vöru og þjónustu.
1971 : 100

Línurit 3.4



Til lesenda Fréttabréfsins.

Í 48. hefti Fréttabréfs Kjararannsóknarnefndar var skýrt frá breytingum sem gerðar hafa verið á úrvinnslu launaupplýsinga nefndarinnar. Jafnframt var frá því greint, að úrtaksupplýsingar myndu, fyrst um sinn, unnar með tvennum hætti.

Í samræmi við þetta er nú í fyrri hluta Fréttabréfsins fylgt sömu reiknireglum og tíðkast hefur, jafnframt því sem upplýsingarnar sem þar liggja til grundvallar eru allvel hliðstæðar við fyrra úrtak nefndarinnar. Niðurstöður þessa hluta eru síðan notaðar til útreiknings kaupmáttar í hefðbundnu yfirliti um kaupmátt greidds tímakaups verkafólks.

Síðari hluti Fréttabréfsins byggir á upplýsingum úr öllu úrtaki nefndarinnar og þar er fylgt öðrum reiknireglum en í fyrri hlutanum. Varðandi skýringar, skilgreiningu hugtaka og athugasemdir við þessar nýju tímakaupstöflur vísast til greinargerða þar að lútandi á bls. 24 - 37 í 48. hefti Fréttabréfsins.

Athugasemdir við tímakaupstöflur fyrir
úrtakið allt á 3. ársfjórðungi 1982.

Á 3. ársfjórðungi 1982 taka úrtaksupplýsingarnar til 1474 þúsund vinnustunda verkamanna, miðað við 1519 þúsund vinnustundir á 3. ársfjórðungi 1981.

Hreint tímakaup í dagvinnu hjá verkamönnum hækkaði úr kr. 31,95 á 3. ársfjórðungi 1981 í kr. 50,54 á 3. ársfjórðungi 1982, eða um 58,2%. Áætluð taxtahækkun hjá verkamönnum er 56,9% fyrir sama tímabil. Hreint tímakaup í dagvinnu hjá verkamönnum hefur því hækkað um 0,8% umfram áætlaða texta milli ársfjórðunganna.

Meðaltímakaupið hjá verkamönnum hækkaði úr kr. 40,80 á 3. ársfjórðungi 1981 í kr. 64,44 á 3. ársfjórðungi 1982, eða um 57,9% milli ársfjórðunganna.

Hjá iðnaðarmönnum taka úrtaksupplýsingarnar til 365 þúsund vinnustunda á 3. ársfjórðungi 1982 samanborið við 444 þúsund vinnustundir á 3. ársfjórðungi 1981.

Hreint tímakaup í dagvinnu hjá iðnaðarmönnum hækkaði úr kr. 44,80 á 3. ársfjórðungi 1981 í kr. 70,53 á 3. ársfjórðungi 1982, eða um 57,4%. Fyrir sama tímabil er áætluð taxtahækkun hjá iðnaðarmönnum 57,3%.

Meðaltímakaupið hjá iðnaðarmönnum hækkaði úr kr. 55,21 á 3. ársfjórðungi 1981 í kr. 87,35 á 3. ársfjórðungi 1982 eða um 58,2%.

Úrtaksupplýsingarnar taka til 987 þúsund vinnustunda hjá verkakönnum á 3. ársfjórðungi 1982 miðað við 955 þúsund vinnustundir á 3. ársfjórðungi 1981.

Hjá verkakönnum hækkaði hreint tímakaup í dagvinnu úr kr. 28,23 á 3. ársfjórðungi 1981 í kr. 44,74 á 3. ársfjórðungi 1982 eða um 58,5%. Áætluð taxtahækkun hjá verkakönnum fyrir sama tímabil er 57,6%. Hreint tímakaup í dagvinnu hefur því hækkað um 0,6% umfram áætlaða texta milli ársfjórðunganna.

Frá 3. ársfjórðungi 1981 til 3. ársfjórðungs 1982 hækkaði meðaltímakaupið hjá verkakönnum úr kr. 37,97 í kr. 60,82 eða um 60,2%.

Hjá körlum við afgreiðslustörf taka úrtaksupplýsingarnar til 143 þúsund vinnustunda á 3. ársfjórðungi 1982 samanborið við 193 þúsund vinnustundir á 3. ársfjórðungi 1981.

Hreint tímakaup í dagvinnu hækkaði úr kr. 40,22 á 3. ársfjórðungi 1981 í kr. 62,03 á 3. ársfjórðungi 1982, eða um 54,2%.

Hjá konum við afgreiðslustörf taka úrtaksupplýsingarnar til 272 þúsund vinnustunda á 3. ársfjórðungi 1982 miðað við 348 þúsund vinnustundir á 3. ársfjórðungi 1981.

Hreint tímakaup hjá konum við afgreiðslustörf hækkaði úr kr. 31,11 á 3. ársfjórðungi 1981 í kr. 49,33 á 3. ársfjórðungi 1982 eða um 58,6%.

Áætluð taxtahækkun hjá verslunar-og skrifstofufólki er 53,3% fyrir sama tímabil. Athygli skal vakin á því, að visitala kauptaxta hefur ekki verið sundurgreind sérstaklega á verslunarfólk annars vegar og skrifstofufólk hins vegar.

Meðaltímakaupið hjá körlum við afgreiðslustörf hækkaði um 59,5% milli ársfjórðunganna og meðaltímakaupið hjá konum við afgreiðslustörf hækkaði um 61,2% á sama tímabili.

ALLT ÚRTAKIÐ

TAFLA 4.1

TÍMAKAUPSTAFLA - 3. ársfj. 1982.

VERKAMENN

	Hlutur einstakra þátta meðaltímakaups						
	Vinnu- stundir í dagv. þús.	Hreint tímak. í dagv. kr.	Eftir- vinna kr.	Natur- vinna kr.	Vakta- vinna kr.	Bónus kr.	Meðal- tímak. kr.
VERKAMENN Á HÖFUÐBORGARSVÆÐI	984	52,94	1,66	5,77	1,53	2,66	64,56
Fiskvinna	77	43,90	1,60	7,05	-	20,01	72,56
Hafnarvinna	90	49,41	1,63	4,28	-	7,20	62,52
Pakkhúsvinna	84	55,99	2,14	5,78	-	-	63,91
Byggingarvinna	26	57,21	3,41	3,80	-	1,62	66,04
Verksmiðjuvinna	128	55,63	1,03	3,71	4,44	0,72	65,53
Slippvinna	21	50,48	2,35	5,44	-	2,68	60,95
Bæjarvinna	-	-	-	-	-	-	-
Bensínafgreiðsla	43	-	0,64	7,39	63,51	-	71,54
Ýmis alm. vinna	69	48,92	1,89	7,71	0,62	0,64	59,78
Bifreiðastjórn	149	55,45	1,80	8,08	0,08	0,22	65,63
Ýtu-og kranastj.	18	61,37	2,69	10,34	-	0,03	74,43
Lyftaravinna	57	53,96	2,14	5,73	-	0,57	62,40
Ófaglærðir við:							
Málsmiðar	17	54,02	2,60	4,83	-	0,72	62,17
Trésmiðar	20	59,70	2,26	2,92	-	7,92	72,80
Bifr.sm.og viðg.	11	57,12	1,78	5,82	0,44	2,42	67,58
VERKAMENN UTAN HÖFUÐBORGARSVÆÐIS	490	46,61	1,68	5,63	0,28	10,03	64,23
Fiskvinna	186	43,56	1,82	5,14	-	17,12	67,64
Verksmiðjuvinna	99	48,81	1,03	5,16	0,81	6,97	62,78
Bifreiðastjórn	45	50,31	1,78	9,43	-	1,17	62,69
Ýmis alm. vinna	30	48,44	2,07	4,25	0,82	0,79	56,37
ALLIR VERKAMENN Í ÚRTAKINU	1474	50,54	1,66	5,80	1,33	5,11	64,44

ALLT ÚRTAKIÐ

TAFLA 4.2

VINNUTÍMATAFLA - 3. ársfj. 1982.

VERKAMENN

	Dvt.	Evt.	Nvt.	Meðalfj. vinnust. á viku
VERKAMENN Á HÖFUÐBORGARSVÆÐI	40,0	4,6	7,7	52,3
Fiskvinna	40,0	5,0	11,0	56,0
Hafnarvinna	40,0	3,9	4,9	48,8
Pakkhúsvinna	40,0	4,8	6,3	51,1
Byggingarvinna	40,0	7,3	4,5	51,8
Verksmiðjuvinna	40,0	3,6	4,1	47,7
Slippvinna	40,0	6,6	8,8	55,4
Bæjarvinna	-	-	-	-
Bensínafgreiðsla	-	-	-	-
Ýmis alm. vinna	40,0	5,4	12,3	57,7
Bifreiðastjórn	40,0	4,8	11,0	55,8
Ýtu-og kranastj.	40,0	6,4	12,7	59,1
Lyftaravinna	40,0	5,2	7,3	52,5
Ófaglærðir við:				
Málmsmiðar	40,0	5,8	6,8	52,6
Trésmiðar	40,0	4,0	3,6	47,6
Bifr.sm.og viðg.	40,0	4,6	9,1	53,7
VERKAMENN UTAN HÖFUÐBORGARSVÆÐIS	40,0	5,0	9,3	54,3
Fiskvinna	40,0	5,6	8,4	54,0
Verksmiðjuvinna	40,0	2,1	10,7	52,8
Bifreiðastjórn	40,0	4,8	13,8	58,6
Ýmis alm. vinna	40,0	6,4	4,1	50,5
ALLIR VERMENN Í ÚRTAKINU	40,0	4,8	8,2	53,0

ALLT ÚRTAKIÐTAFLA 4.3TÍMAKAUPSTAFLA - 3. ársfj. 1982.IÐNAÐARMENN

	<u>Hlutur einstakra þátta meðaltímakaups</u>						
	Vinnu- stundir í dagv. þús.	Hreint tímak. kr.	Eftir- vinna kr.	Natur- vinna kr.	Vakta- vinna kr.	Bónus kr.	Meðal- tímak. kr.
<u>IÐNAÐARMENN Á</u>							
<u>HÖFUÐBORGARSVÆÐI</u>	225	70,73	2,08	5,51	7,34	1,88	87,54
Málmsmiðar	34	64,42	2,66	6,55	0,37	1,06	75,06
Skipasm.og viðg.	15	63,27	2,67	2,15	-	9,09	77,18
Trésmiðar	19	70,68	2,95	4,42	0,25	-	78,30
Húsgagnagerð	16	66,32	2,28	1,31	-	15,13	85,04
Bifr.sm.og viðg.	22	70,47	2,38	5,50	0,29	-	78,64
Rafvirkjun	31	73,34	3,33	7,78	-	0,14	84,59
Prentun og bókað.	7	74,34	-	10,24	-	-	84,58
<u>IÐNAÐARMENN UTAN</u>							
<u>HÖFUÐBORGARSVÆÐIS</u>	140	70,23	3,00	8,79	0,10	4,89	87,01
<u>ALLIR IÐNAÐARMENN</u>							
<u>Í ÚRTAKINU</u>	365	70,53	2,44	6,76	4,58	3,04	87,35

TAFLA 4.4VINNUTÍMATAFLA - 3. ársfj. 1982.IÐNAÐARMENN

	Dvt.	Evt.	Nvt.	Meðalfj.
				vinnust. á viku
<u>IÐNAÐARMENN Á</u>				
<u>HÖFUÐBORGARSVÆÐI</u>	40,0	4,4	5,3	49,7
Málmsmiðar	40,0	5,4	6,5	51,9
Skipasm.og viðg.	40,0	4,6	2,2	46,8
Trésmiðar	40,0	5,0	5,0	50,0
Húsgagnagerð	40,0	2,8	2,0	44,8
Bifr.sm.og viðg.	40,0	4,3	4,4	48,7
Rafvirkjun	40,0	5,5	6,4	51,9
Prentun og bókað.	40,0	-	5,5	45,5
<u>IÐNAÐARMENN UTAN</u>				
<u>HÖFUÐBORGARSVÆÐIS</u>	40,0	4,8	9,8	54,6
<u>ALLIR IÐNAÐARMENN</u>				
<u>Í ÚRTAKINU</u>	40,0	4,5	6,9	51,4

ALLT ÚRTAKIÐ

TAFLA 4.5

TÍMAKAUPSTAFLA - 3. ársfj. 1982.

VERKAKONUR

Hluttur einstakra þátta meðaltíma kaups

	Vinnu- stundir í dagv. þús.	Hreint Eftir- tímak. vinna					Meðal- tímak. kr.
		Natur- vinna kr.	Vakta- vinna kr.	Bónus kr.	Meðal- tímak. kr.		
VERKAKONUR Á HÖFUÐBORGARSVÆÐI	451	45,79	0,81	2,84	2,09	8,02	59,55
Fiskvinna	125	42,38	0,84	3,60	-	25,95	72,77
Verksmiðjuvinna	90	47,45	0,72	2,07	1,82	-	52,06
Fatasaumur	27	42,33	0,06	0,06	-	11,64	54,09
Brauð-og kökugerð	9	46,56	0,33	2,34	0,64	-	49,87
Prentun og bókagerð	3	49,74	2,31	-	-	-	52,05
Kjötiðnaður	57	46,23	1,04	1,88	-	-	49,15
Ýmis vinna	34	51,82	1,54	5,18	0,04	-	58,58
VERKAKONUR UTAN HÖFUÐBORGARSVÆÐIS	536	44,00	1,10	2,50	0,89	13,40	61,89
Fiskvinna	284	42,32	1,39	2,29	-	20,42	66,42
Brauð-og kökugerð	17	50,11	1,80	6,53	-	-	58,44
Ýmis vinna	25	45,49	1,64	2,59	0,36	1,01	51,09
Verksmiðjuvinna	108	44,04	0,26	1,51	1,75	12,13	59,69
ALLAR VERKAKONUR Í ÚRTAKINU	987	44,74	0,96	2,67	1,51	10,94	60,82

TAFLA 4.6

VINNUTÍMATAFLA - 3. ársfj. 1982.

VERKAKONUR

	Dvt.	Evt.	Nvt.	Meðalfj.
				vinnust. á viku
VERKAKONUR Á HÖFUÐBORGARSVÆÐI	40,0	2,0	2,6	44,6
Fiskvinna	40,0	2,4	3,6	46,0
Verksmiðjuvinna	40,0	1,9	2,3	44,2
Fatasaumur	40,0	0,1	0,1	40,2
Brauð-og kökugerð	40,0	0,6	2,9	43,5
Prentun og bókagerð	40,0	4,5	-	44,5
Kjötiðnaður	40,0	2,6	2,2	44,8
Ýmis vinna	40,0	3,3	6,0	49,3
VERKAKONUR UTAN HÖFUÐBORGARSVÆÐIS	40,0	3,4	3,7	47,1
Fiskvinna	40,0	4,2	3,9	48,1
Brauð-og kökugerð	40,0	4,2	6,4	50,6
Ýmis vinna	40,0	4,3	1,6	46,1
Verksmiðjuvinna	40,0	0,7	4,5	45,2
ALLAR VERKAKONUR Í ÚRTAKINU	40,0	2,6	3,0	45,6

ALLT ÚRTAKIÐTAFLA 4.7TÍMAKAUPSTAFLA - 3. ársfj. 1982.VERSLUNARMENN

	Vinnu- stundir þús.	Hlutur einstakra þátta meðaltímakaups					Meðal- tímak. kr.
		Hreint í dagv. kr.	Eftir- vinna kr.	Natur- vinna kr.	Vakta- vinna kr.	Bónus kr.	
KARLAR VIÐ AFGRST. Á HÖFUÐBORGARSVÆÐI	67	68,83	1,37	3,07	-	-	73,27
KONUR VIÐ AFGRST. Á HÖFUÐBORGARSVÆÐI	106	52,49	0,99	3,64	-	-	57,12
KARLAR VIÐ AFGRST. UTAN HÖFUÐBORGARSV.	76	56,38	1,63	2,61	-	-	60,62
KONUR VIÐ AFGRST. UTAN HÖFUÐBORGARSV.	166	47,34	0,79	3,79	-	-	51,92
KARLAR, ÚRTAKIÐ ALLT, AFGRST.	143	62,03	1,68	2,86	-	-	66,57
KONUR, ÚRTAKIÐ ALLT, AFGRST.	272	49,33	0,87	3,76	-	-	53,96

TAFLA 4.8VINNUTÍMATAFLA - 3. ársfj. 1982.VERSLUNARMENN

	Dvt.	Evt.	Nvt.	Meðalfj. vinnust. á viku
KARLAR VIÐ AFGRST. Á HÖFUÐBORGARSVÆÐI	40,0	2,7	2,5	45,2
KONUR VIÐ AFGRST. Á HÖFUÐBORGARSVÆÐI	40,0	1,5	2,4	43,9
KARLAR VIÐ AFGRST. UTAN HÖFUÐBORGARSV.	40,0	3,6	2,7	46,3
KONUR VIÐ AFGRST. UTAN HÖFUÐBORGARSV.	40,0	1,3	2,7	44,0
KARLAR, ÚRTAKIÐ ALLT, AFGRST.	40,0	3,2	2,6	45,8
KONUR, ÚRTAKIÐ ALLT, AFGRST.	40,0	1,4	2,5	43,9

TÍMAKAUP
VERKAFÓLK

ALLT ÚRTAKIÐ

<u>TAFLA 4.9</u>	Hreint tímak. í dagv. kr.	Meðal- tímak. kr.	Hlutfallsleg breyting	
			1. %	2. %
<u>VERKAMENN</u>				
1980 Ársmeðaltal	20,61	25,94	-	-
1981 Ársmeðaltal	31,44	40,16	52,5	54,8
1980 1. ársfj.	17,65	22,14	-	-
2. "	19,37	24,54	9,7	10,8
3. "	21,34	26,26	10,2	7,0
4. "	24,09	30,83	12,9	17,4
1981 1. ársfj.	27,33	35,11	13,4	13,9
2. "	30,32	38,99	10,9	11,1
3. "	31,95	40,80	5,4	4,6
4. "	36,17	45,72	13,2	12,1
1982 1. ársfj.	40,39	50,93	11,7	11,4
2. "	44,02	57,58	9,0	13,1
3. "	50,54	64,44	14,8	11,9

<u>TAFLA 4.10</u>	Hreint tímak. í dagv. kr.	Meðal- tímak. kr.	Hlutfallsleg breyting	
			1. %	2. %
<u>VERKAKONUR</u>				
1980 Ársmeðaltal	18,10	23,67	-	-
1981 Ársmeðaltal	27,63	36,72	52,7	55,1
1980 1. ársfj.	15,23	20,49	-	-
2. "	16,70	21,91	9,7	6,9
3. "	18,80	23,66	12,6	8,0
4. "	21,66	28,60	15,2	20,9
1981 1. ársfj.	24,34	32,01	12,4	11,9
2. "	26,16	35,15	7,5	9,8
3. "	28,23	37,97	7,9	8,0
4. "	31,79	41,74	12,6	9,9
1982 1. ársfj.	35,21	47,92	10,8	14,8
2. "	38,46	53,13	9,2	10,9
3. "	44,74	60,82	16,3	14,5

TÍMAKAUPALLT ÚRTAKIÐIDNADARMENN

<u>TAFLA 4.11</u>	Hreint timak. í dagv. kr.	Meðal- timak. kr.	Hlutfallsleg breyting	
			1. %	2. %
<u>IDNADARMENN</u>				
1980 Ársmeðaltal	27,23	32,23	-	-
1981 Ársmeðaltal	42,99	52,08	57,9	61,6
1980 1. ársfj.	22,80	27,05	-	-
2. "	25,28	29,96	10,9	10,8
3. "	28,14	33,27	11,3	11,0
4. "	32,71	38,65	16,2	16,2
1981 1. ársfj.	37,25	43,75	13,9	13,2
2. "	40,46	47,69	8,6	9,0
3. "	44,80	55,21	10,7	15,8
4. "	49,44	61,67	10,4	11,7
1982 1. ársfj.	55,60	66,35	12,5	7,6
2. "	61,22	73,15	10,1	10,2
3. "	70,53	87,35	15,2	19,4

TÍMAKAUP
VERSLUNARFÓLK

ALLT ÚRTAKIÐ

TAFLA 4.12	Hreint tímak. í dagv. kr.	Meðal- tímak. kr.	Hlutfallsleg breyting	
			1. %	2. %
<u>KARLAR</u>				
1980 Ársmeðaltal	27,09	29,17	-	-
1981 Ársmeðaltal	39,34	42,31	45,2	45,0
1980 1. ársfj.	23,17	25,17	-	-
2. "	25,76	27,39	11,2	8,8
3. "	28,02	29,86	8,8	9,0
4. "	31,42	34,27	12,1	14,8
1981 1. ársfj.	33,79	36,49	7,5	6,5
2. "	36,39	38,94	7,7	6,7
3. "	40,22	42,73	10,5	9,7
4. "	46,96	51,09	16,8	19,6
1982 1. ársfj.	49,01	53,74	4,4	5,2
2. "	55,68	60,06	13,6	11,8
3. "	62,03	66,57	11,4	10,8
<u>KONUR</u>				
1980 Ársmeðaltal	20,70	22,53	-	-
1981 Ársmeðaltal	30,60	33,52	47,8	48,8
1980 1. ársfj.	17,74	19,32	-	-
2. "	19,25	20,97	8,5	8,5
3. "	21,29	22,86	10,6	9,0
4. "	24,52	26,95	15,2	17,9
1981 1. ársfj.	27,08	29,72	10,4	10,3
2. "	28,76	31,31	6,2	5,3
3. "	31,11	33,58	8,2	7,3
4. "	35,46	39,47	14,0	17,5
1982 1. ársfj.	39,11	43,03	10,3	9,0
2. "	43,09	47,25	10,2	9,8
3. "	49,33	53,96	14,5	14,2

ALLT ÚRTAKIÐLAUNADREIFING - 3. ársfj. 1982.Miðað við hreint tímak. í dagv.

	Fjöldi	Neðri fjórðungur kr.	Miðtala kr.	Meðaltal kr.	Efri fjórðungur kr.
VERKAMENN	3725	43,18	47,51	50,54	53,65
VERKAKONUR	3701	40,93	42,72	44,74	46,16
IDNAÐARMENN	722	62,37	69,15	70,53	77,69
AFGREIÐSLU-FÓLK, KARLAR	291	49,80	57,06	62,03	66,18
AFGREIÐSLU-FÓLK, KONUR	769	44,37	48,19	49,33	50,87

VÍSITÖLUR Meðaltal:100	Neðri fjórðungur	Miðtala	Meðaltal	Efri fjórðungur
VERKAMENN	85	94	100	106
VERKAKONUR	91	95	100	103
IDNAÐARMENN	88	98	100	110
AFGREIÐSLU-FÓLK, KARLAR	80	92	100	107
AFGREIÐSLU-FÓLK, KONUR	90	98	100	103

Neðri fjórðungur gefur til kynna hreint tímakaup þess launþega, sem er þannig staðsettur í launastiganum, að fjórðungur launþega hefur lægra tímakaup en hann, en þrjú fjórðu launþega eru með herra tímakaup.

Miðtala sýnir hreint tímakaup þess sem er í miðjum launastiganum, helmingur launþega nær ekki því tímakaupi sem miðtalan gefur til kynna, hinn helmingurinn er með tímakaup yfir miðtölu.

Efri fjórðungur sýnir tímakaup launþega sem er með herra tímakaup en 3/4 hlutar launþegahópsins, en einn fjórðungur hefur tímakaup sem er yfir mörkum efri fjórðungs.

Yfirlit Vinnumálaskrifstofunnar
um atvinnuleysi á árinu 1982.

Atvinnuástandið á árinu 1982.

Aflsamdráttur og minnkandi þjóðarframleiðsla kom fram í tölum um atvinnuleysisráningu árið 1982, sem eru hærri en í hitteð-fyrri, árið 1981. Að auki koma til tveir þættir, sem breyttu myndinni s. l. ár. Í fyrsta lagi er þar um að ræða verulegan fjölda skráðra atvinnulausra í janúar 1982, vegna róðrarstöðvunar sem þá var um að ræða og í annan stað gætir nú áhrifa nýrra laga um Atvinnuleysistryggingasjóð. Þau lög eru rýmri en fyrri lög, t. d. skerða tekjur maka ekki lengur rétt fólks til atvinnuleysisbóta.

Í desembermánuði s. l. voru skráðir rösklega 30 þúsund atvinnuleysis dagar á landinu öllu, 17.628 hjá körlum, en 12.979 hjá konum. Þetta jafngildir því að 1.412 manns hafi verið á atvinnuleysisrá allan mánuðinn, sem svarar til 1.3% af áætluðum fjölda fólks á vinnumarkaði í desembermánuði. Skráðum atvinnuleysisdögum hefur samkvæmt þessu fjölgað um 18.478 frá því sem var í nóvembermánuði s. l., en um 14.500 frá því sem var í desember 1981. Fjöldi atvinnuleysisdaga í desembermánuði s. l. er þar af leiðandi verulega hærri en verið hefur undanfarin ár.

Í heild voru skráðir atvinnuleysis dagar á árinu 1982 um 200.000 og ársmeðaltal atvinnulausra er talið vera um 770 manns, sem jafngildir 0.7% af fjölda fólks á vinnumarkaði. Sú tala er fengin með hliðsjón af áætlun Þjóðhagsstofnunar, sem telur, að meðaltalsfjöldi fólks í störfum á árinu 1982 hafi verið 108.700.

Janúarmánuður var langhæstur allra mánuða með atvinnuleysisdaga á árinu 1982, með liðlega þriðjung allra atvinnuleysisdaga, en þá var, sem kunnugt er, verkfall hjá sjómönnum, sem olli því að fiskvinnsla lá nánast alveg niðri.

Þegar við þetta bætist óvenjumikil skráning í desembermánuði, eða um 30 þúsund dagar, sést að í þessum tveimur mánuðum, í janúar og í desember, er um helmingur allra skráðra daga á árinu 1982. Má því telja að fjöldi þeirra sem skráðir voru atvinnulausir frá febrúar til nóvemberloka hafi verið svipaður og á undanfórnum árum, en mánuðirnir tveir skera sig úr.

Eftir landshlutum voru flestir atvinnuleysisdagar skráðir á höfuðborgarsvæðinu á árinu 1982, eða um 60 þúsund talsins. Þetta svarar til þess að hér hafi meðaltal atvinnulausra verið um 0.4% af heildarfjölda fólks á vinnumarkaði á svæðinu.

Til samanburðar má geta þess, að ef Norðurland vestra er tekið út af fyrir sig, þá eru skráðir atvinnuleysisdagar þar á árinu 1982, 25 þúsund talsins, sem jafngildir 1.7% af áætluðum fjölda fólks á vinnumarkaði á þessu svæði.

Svo sem áður var vikið að, átti hinn mikli fjöldi atvinnuleysisdaga í janúarmánuði 1982 rót sína að rekja til verkfalls sjómanna og gætti áhrifa þess raunar í febrúarmánuði einnig. Fjöldi skráðra daga í öðrum mánuðum ársins stafar fremur af tímabundnum erfiðleikum og staðbundnum í útgerð og fiskvinnslu á einstökum svæðum, auk þess sem erfið veðráttu og gæftaleysi veldur mestu um fjölgun atvinnuleysisdaga í desembermánuði síðastliðnum.

Tafla 5.1 sýnir heildarfjölda skráðra atvinnuleysisdaga á landinu öllu á árinu 1982, dreifingu þeirra á hvern ársfjórðung um sig og hvernig atvinnuleysisdagar skiptast á landshluta. Loks eru í töflunni samanburðartölur frá árinu 1981.

Tafla 5.2 sýnir fjölda þeirra, sem látið hafa skrá sig sem atvinnuumsækjendur á hverjum ársfjórðungi, miðað við skráningu vinnumiðlunar síðasta virkan dag hvers mánaðar. Ennfremur hvernig skráning dreifist á einstaka landshluta.

Tafla 5.3 sýnir áætlaðan mannafla á vinnumarkaði í hverjum mánuði ársins 1982 og 1981, fjölda atvinnuleysisdaga í hverjum mánuði og hlutfallslegt atvinnuleysi miðað við atvinnuleysisdaga.

Tafla 5.4 sýnir kynjaskiptingu þeirra, sem létu skrá sig hjá vinnumiðluninni sem atvinnuumsækjendur í hverjum mánuði ársins 1982.

Tafla 5.5 sýnir fjölda skráðra atvinnuleysisdaga í hverjum mánuði árin 1978 - 1982.

Tafla 5.1

Heildarfjöldi skráðra atvinnuleysisdaga árið
1982, skipting þeirra á ársfjórðunga og lands-
hluta og samanburðartölur fyrir árið 1981.

	Skráðir atvinnuleysisdagar				Alls 1982	Alls 1981
	1.ársfj.	2.ársfj.	3.ársfj.	4.ársfj.		
Allt landið	106.867	25.663	19.074	48.321	199.934	105.927
(Svígatölur frá árinu 1981)	(45.675)	(18.005)	(12.689)	(29.558)		(105.927)
Höfuðborgarsvæðið 1)	27.609	9.102	7.353	15.829	59.893	33.803
Vesturland	10.457	2.283	1.341	2.071	16.152	3.401
Vestfirðir 2)	10.792	43	22	381	11.238	239
Norðurland vestra 2)	7.430	5.862	4.421	7.196	24.909	11.285
Norðurland eystra	20.130	4.315	2.946	12.007	39.407	30.263
Austurland	9.124	1.682	317	4.538	15.661	7.272
Suðurland	10.155	1.115	1.493	3.781	16.544	12.044
Reykjanes	11.170	1.261	1.181	2.518	16.130	7.620
Meðaltal atvinnul.daga	35.622	8.554	6.358	16.107	16.661	8.827
Meðaltal atvinnulausra 3)	1.644	395	293	743	769	407

- Skýringar: 1) Höfuðborgarsvæðið telst: Reykjavík, Seltjarnarnes, Kópavogur, Garðabær, Hafnarfjörður og Mosfellshreppur.
2) Drangsnæs og Hólmavík eru hér talin til Norðurlands vestra.
3) Atvinnuleysisdagar hvers tímabils deilt með meðalvinnutíma (21.67).

Tafla 5.2

Fjöldi atvinnulausra samkvæmt skráningu í lok
hvers mánaðar árið 1982, skipting þeirra á árs-
fjórðunga og landshluta og samanburðartölur fyrir
árið 1981.

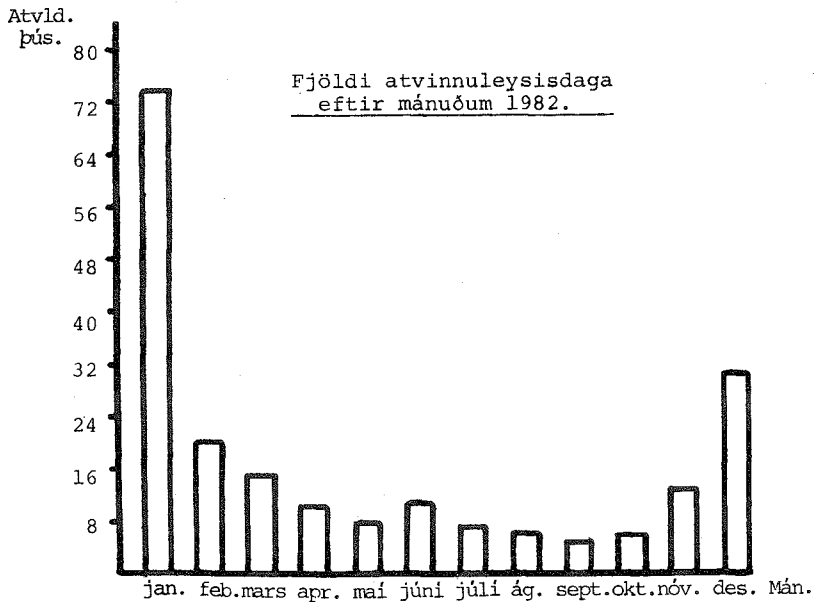
	Skráðir atvinnuleysisdagar				Alls	Alls
	1.ársfj.	2.ársfj.	3.ársfj.	4.ársfj.	1982	1981
Allt landið	4.932	1.184	880	2.228	9.224	6.563
Höfuðborgarsvæðið 1)	1.274	420	339	731	2.764	2.374
Vesturland	483	105	62	96	747	214
Vestfirðir 2)	498	2	1	17	518	6
Norðurland vestra 2)	343	271	205	331	1.149	863
Norðurland eystra	929	199	136	554	1.817	1.544
Austurland	421	78	15	209	723	437
Suðurland	469	51	70	174	765	732
Reykjanes 1)	515	58	52	116	741	393
Meðaltal:	1.644	395	293	743	769	547

- Skýringar: 1) Höfuðborgarsvæðið telst: Reykjavík, Seltjarnarnes, Kópavogur, Garðabær, Hafnarfjörður og Mosfellsþreppur.
- 2) Dranganes og Hólmavík eru hér talin til Norðurlands vestra.
- 3) Atvinnuleysisdagur hvers tímabils deilt með meðalvinnutíma (21.67).

Tafla 5.3 Mannafli, fjöldi atvinnuleysisdaga og hlutfallslegt atvinnuleysi eftir mánuðum árið 1982 og samanburðartölur frá sama tíma árið 1981.

	Árið 1982			Árið 1981		
	Mannafli ¹⁾	Atv.leysisd.	Hlutfall	Mannafli ¹⁾	Atv.leysisd.	Hlutfall
janúar	104.100	73.001	3.5	102.600	18.851	0.8
febrúar	"	20.465	0.9	102.600	14.585	0.7
mars	104.000	13.401	0.6	102.500	12.239	0.6
apríl	107.000	8.270	0.4	105.400	7.877	0.3
maí	110.000	7.457	0.3	108.400	5.690	0.2
júní	112.900	9.936	0.4	111.300	4.438	0.2
júlí	115.900	7.151	0.3	114.100	3.936	0.2
ágúst	113.500	6.720	0.3	111.800	3.901	0.2
september	111.200	5.212	0.2	109.500	4.852	0.2
október	108.800	5.585	0.2	107.200	4.497	0.2
nóvember	106.400	12.129	0.5	104.800	8.949	0.4
desember	"	30.607	1.3	104.800	16.112	0.7
Samtals		199.934			105.927	
Meðaltal	108.700		0.8	107.100		0.4

1) Mannafatölur eru byggðar á spá Þjóðhagsstofnunar.



Tafla 5.4

Skipting skráðs atvinnuleysis milli karla
og kvenna í lok hvers mánaðar árið 1982.

Mánuður	Karlar	Konur	Alls
janúar	1193	2172	3365
febrúar	437	507	944
mars	297	321	618
apríl	173	209	382
maí	141	203	344
júní	147	312	459
júlí	106	224	330
ágúst	106	204	310
september	93	149	242
október	118	140	258
nóvember	288	272	560
desember	813	599	1412
Samtals	3912	5312	9224
Ársmeðaltal	326	443	769
Hlutfall	42%	58%	100%

Tafla 5.5

Skráðir atvinnuleysisdagar á
öllu landinu 1978 - 1982.

	1978	1979	1980	1981	1982
janúar	14.799	20.809	14.170	18.851	73.001
febrúar	9.973	13.371	8.712	14.585	20.465
mars	9.186	10.331	6.276	12.239	13.401
apríl	5.638	8.190	6.291	7.877	8.270
maí	4.293	7.970	3.549	5.690	7.457
júní	3.963	6.803	3.610	4.438	9.936
júlí	2.612	4.107	7.239	3.936	7.151
ágúst	6.616	2.748	9.215	3.901	6.720
september	4.305	2.512	3.873	4.852	5.212
október	4.346	3.428	4.879	4.497	5.585
nóvember	9.058	7.516	5.884	8.949	12.129
desember	13.972	10.432	12.443	16.112	30.607
Alls	88.761	98.543	86.143	105.927	199.934

Vinnudeilur.

Ef undan eru skilin verkföll sjómanna og verkbönn atvinnurekenda sem hófust í árslok 1981 og stóðu fram í byrjun ársins 1982, þá eru vinnustöðvanir starfsfólks á Kleppsspítala og Kópavogshæli fyrstu umtalsverðu vinnudeilur á árinu 1982.

Í maímánuði 1982 fóru byggingarmenn alls þrisvar sinnum í eins dags verkfallsaðgerðir og verkfall þjóna sem boðað var 23. maí stóð einnig aðeins í einn dag.

Stór hluti aðildarfélaganna Alþýðusambands Íslands hóf tveggja daga verkfall þann 6. júní 1982 eftir að slitnaði upp úr viðræðum ASÍ og VSÍ.

Yfirvinnubann farmanna sem hófst 14. sama mánaðar lauk 1. júlí.

Í ágúst mánuði voru aðgerðir yfirmanna á kaupskipaflotanum er hófust 2. ágúst einu verkfallsaðgerðir þess mánaðar, en þeim lauk 4. ágúst.

Þann 7. september hófu iðnaðarmenn á Tungnaársvæðinu verkfall og lauk því með að samkomulag náðist í deilunni 30. september.

Aðrir starfsmenn á Tungnaársvæðinu lögðu niður vinnu þann 15. september og lauk þeim verkfallsaðgerðum með samþykkt á miðlunartillögu ríkissáttasemjara þann 30. september.

Verkfall undirmanna á farskipum er hófst 24. september lauk með samþykkttri sáttatillögu þann 1. október. Síðasta verkfall ársins var verkfall mjólkurfræðinga er hófst 9. október og lauk því með undirritun samninga 13. október.

Tafla 6.1

Verkfallsaðili (verkbannaðili)	Verkfall		Áætlaður fjöldi þátttak.
	Hófst	Lýkur	
Sjóm. á bátum og togurum u. 500 t.	25/12/81	17/01/82	2.768
Sjóm. á bátum og togurum í Reykjavík	25/12/81	20/01/82	248
Sjóm. á skutt.y. 500 t.	25/12/81	17/01/82	80
Sjóm. á skutt.y 500 t. í Rvk., Hafnarf. og Grindav.	25/12/81	01/02/82	240
Verkbann VSÍ á sjóm. á bátum og togurum	30/12/81	16/01/82	
Sóknarfólk á Kleppsspítala og Kópavogshæli	11/02/82	19/02/82	120
Byggingarmenn	19/05/82	19/05/82	2.500
Þjónar	23/05/82	23/05/82	124
Byggingarmenn	25/05/82	25/05/82	
Byggingarmenn	27/05/82	27/05/82	
Félagar í ASI	10/06/82	11/06/82	33-35 þús.
Yfirvinnubann farmanna	14/06/82	01/07/82	
Yfirmenn á kaupskipum	02/08/82	04/08/82	80
Iónaðarmenn á Tungnaárvæði	07/09/82	30/09/82	40
Starfsmenn á Tungnaárvæði	15/09/82	30/09/82	230
Undirmenn á farskipum	24/09/82	01/10/82	250
Mjólkurfræðingar	09/10/82	13/10/82	60

Verkföll og verkbönn árin 1970 - 1982.

Tafla 6.2	Fjöldi vinnu- stöðv- ana	Dagar með vinnu- stöðv.	Fjöldi þátttak- enda	Vinnustöðvunardagar			
				Land- fólk í ASÍ	Far og fiskims. sjómenn	Aðrir	Samtals
	1.	2.	3.	4.	5.	6.	7.
1970	65	48	15705	296596	7147	-	303743
1971	7	79	1790	6120	26139	180	32439
1972	5	56	1100	7225	4946	-	12171
1973	5	90	729	4714	9678	-	14392
1974	94	63	30948	89745	3917	-	93662
1975	122	86	20843	21907	41369	596	63872
1976	123	24	35219	263079	46871	-	309950
1977	292	78	48043	52065	-	137533	189598
1978	7	36	29910	45630	-	5640	51270
1979	13	53	805	1000	14835	135	15970
1980	14	48	4220	16044	3696	11020	30760
1981	9	64	4392	1230	71580	5600	78410
1982	17	108	40740	80782	38234	-	119016

Tafla 6.2 sýnir fjölda tapaðra vinnudaga, vegna verkfalla og verk-
banna árin 1970 - 1982. Þess ber að gæta, að hér kemur einungis
fram vinnutap þeirra, sem taka þátt í verkföllum, en ekki annarra
sem það bitnar á. Hér er því fremur um að ræða talningu á töpuðum
kaupgreiðsludögum launþega, en vinnutapi þjóðfélagsins. Þó er á
þessu sú undantekning, að ef einhver hluti áhafnar skipa fer í
verkfall telst öll áhöfnin vera í verkfalli.

Kaupmáttur kauptaxta m.v. vísi-
tölu framfærslukostn. 1971 = 100.

	Verka- menn	Verka- konur	Ión. menn	Versl/ skrifst. fólk	ASÍ land- verkf.	Opinb. starfs- menn	"Allir" launb.	
1971	100,0	100,0	100,0	100,0	100,0	100,0	100,0	
1972	109,5	109,5	106,9	112,3	109,5	113,3	110,6	
1973	110,5	110,2	106,7	112,2	109,9	116,4	111,8	
1974	112,2	114,1	113,1	117,0	113,8	122,3	116,4	
1975	100,4	103,5	97,2	102,9	100,6	96,3	99,3	
1976	96,5	100,5	91,3	96,8	95,7	90,5	94,2	
1977	105,1	109,6	97,9	103,8	103,5	109,0	105,2	
1978	113,2	119,2	101,4	110,5	110,3	119,8	113,1	
1979	111,1	116,5	99,8	113,4	109,4	118,4	112,1	
1980	106,5	111,3	95,8	108,9	104,9	110,8	106,7	
1981	107,5	111,1	97,5	105,3	104,9	106,5	105,4	
1982	106,3	110,3	96,9	102,8	103,5	106,2	104,3	
1977	maí	94,0	98,0	88,7	94,1	93,2	91,7	92,7
	júli	116,2	121,1	107,9	114,1	114,2	123,6	117,0
	des.	116,8	122,4	106,3	113,7	114,1	126,8	117,9
1978	mars	110,9	116,2	100,5	108,9	108,4	119,7	111,8
	maí	103,7	108,6	94,0	101,8	101,4	111,9	104,5
	ágúst	111,6	119,2	97,3	109,5	108,4	114,6	110,2
	sept.	118,8	124,7	107,1	115,5	115,8	125,9	118,7
	des.	118,8	124,6	107,0	115,4	115,7	125,6	118,6
1979	jan.	116,4	122,1	104,9	113,1	113,4	124,7	116,8
	júni	114,4	120,1	102,7	118,5	113,1	123,3	116,1
	júli	112,4	117,9	100,9	116,4	111,1	118,2	113,2
	sept.	112,3	117,8	100,8	116,3	111,0	118,1	113,1
	nóv.	103,6	108,6	93,0	107,3	102,4	108,9	104,3
	des.	113,9	119,5	102,3	118,0	112,6	119,9	114,8
1980	febr.	106,3	111,6	95,5	110,2	105,1	111,9	107,1
	júni	107,4	112,7	96,4	111,3	106,2	113,0	108,2
	sept.	104,9	110,0	94,1	108,6	103,7	113,7	106,6
	nóv.	111,0	114,6	100,8	108,8	108,3	107,2	108,0
	des.	115,1	118,9	104,6	112,9	112,3	111,8	112,2
1981	jan.	109,6	113,2	99,5	107,5	107,0	108,5	107,4
	mars	109,4	112,9	99,3	107,2	106,7	108,3	107,2
	maí	103,8	107,2	94,3	101,8	101,3	102,9	101,8
	júni	108,2	111,7	98,2	106,1	105,6	107,3	106,1
	sept.	109,5	113,0	99,4	107,4	106,8	108,7	107,4
	okt.	106,4	109,9	96,7	104,4	103,9	105,7	104,4
	nóv.	105,9	109,9	95,7	103,6	103,3	104,6	103,6
	des.	112,6	116,8	101,8	110,1	109,8	111,3	110,4
1982	jan.	110,2	114,3	99,6	107,8	107,4	110,1	108,2
	febr.	106,2	110,1	96,0	103,8	103,5	106,1	104,3
	mars	108,8	112,9	98,3	106,4	106,0	109,1	106,9
	apríl	106,1	110,1	95,9	103,7	103,4	106,4	104,3
	maí	102,9	106,7	93,0	100,6	100,3	103,1	101,1
	júni	109,0	113,1	100,2	106,6	106,7	109,3	107,4
	júli	113,2	117,4	101,9	108,5	109,7	106,2	108,6
	ágúst	107,0	111,0	97,5	102,5	104,0	108,0	105,2
	sept.	108,3	112,3	99,5	103,8	105,4	109,3	106,6
	okt.	104,0	107,9	95,6	99,7	101,3	105,0	102,4
	nóv.	99,3	103,0	91,3	95,2	96,7	100,2	97,7
	des.	103,7	107,6	95,3	99,4	101,0	104,7	102,1
1983	jan.	99,6	103,4	90,9	95,8	96,9	100,7	98,0

Þróun helstu þjódhagsstærða.

Vísitölur 1971 = 100.

	1975	1976	1977	1978	1979	1980	Aæt1. 1981	Spá 1982	Spá 1983
Þjóðarframleiðsla	115,4	118,4	125,5	129,9	135,6	140,9	143,0	138,0	134,3
Þjóðartekjur	112,0	118,7	129,4	133,9	134,3	137,9	140,4	134,6	130,2
Þjóðartekjur á mann	105,9	111,2	120,2	123,4	122,5	124,5	125,2	118,9	
Einkaneysla	114,7	115,8	125,1	132,6	135,3	136,7	143,5	146,4	137,6
Einkaneysla á mann	108,4	108,3	116,3	122,2	123,5	123,5	128,0	129,3	
Samneysla	130,9	140,1	141,2	146,5	151,7	157,7	162,4	165,7	165,7
Fjármunamyndun	120,7	117,5	131,1	123,8	123,1	134,7	137,5	131,3	120,8
Útflutningur	120,9	135,3	149,3	171,8	183,5	188,5	192,5	174,6	185,3
Innflutningur	122,4	121,0	143,6	150,3	154,1	159,6	173,2	173,7	165,0
Breyting viðskipta- kjara, %	-16,0	11,9	8,7	0,2	-9,2	-3,4	1,0	-2,0	
Viðskiptajöfn. í hlut- falli við þjóðarfrl.%	-11,1	-1,7	-2,5	1,4	-0,8	-2,3	-4,9	-10,4	-6,0
Löng erl.lán í hlut- falli við þjóðarfrl.%	34,9	33,8	31,6	33,8	34,6	34,7	37,3		
Greiðslubyrði af erl. lánunum %	14,2	13,8	13,7	13,1	12,8	14,1	16,4		
Framfærslukostnaður	287,3	379,8	495,4	713,8	1038,3	1646,2	2483,5		
Verðlag vöru og þjónustu	304,7	407,0	531,0	766,0	1116,2	1774,4	2671,4		

Heimildir: Þjóðhagsstofnun,
Hagstofan.