

September 1984

65

Fréttabréf

Kjararannsóknarnefndar

2. ársfjórðungur 1984

Kauptaxtar, tekjur og kaupmáttur.

<u>Visitöluur. 1980 = 100.</u>	1976	1977	1978	1979	1980	1981	1982	1983
1. Greitt tímak. verkamanna	21,0	29,4	44,8	64,3	100,0	155,9	239,4	366,6
2. Greitt tímak. iðnaðarmanna	21,6	30,0	44,4	65,0	100,0	155,3	237,6	368,1
3. Greitt tímak. verkakvenna	19,2	27,4	43,7	63,3	100,0	154,8	235,9	361,5
4. Taxtavísitala verkamanna	20,9	29,7	46,1	65,8	100,0	152,3	227,5	337,4
5. Taxtavísitala iðnaðarmanna	22,0	30,7	45,9	65,7	100,0	153,6	230,3	341,8
6. Taxtavísitala verkakvenna	20,8	29,6	46,4	66,0	100,0	150,6	225,7	334,8
7. Taxtavísitala versl./skrifstf.	20,5	28,7	44,0	65,6	100,0	145,9	214,9	317,4
8. Taxtavísitala opinb.starfsm.	18,8	29,6	46,9	67,4	100,0	145,0	222,8	340,8
9. Lágmarkstekjur lifeyrisþega	19,7	28,7	45,5	65,3	100,0	155,9	233,7	357,6
10. Ráðstöfunartekjur á mann	18,6	27,4	42,6	63,6	100,0	159,3	240,1	379,4 [*]
11. Vísitala framfærslukostn.	23,1	30,1	43,4	63,1	100,0	150,9	227,8	419,8
12. Verðlag einkaneyslu	23,1	30,3	43,6	64,0	100,0	150,5	231,8	424,3

Kaupmáttur. 1980 = 100.

1. Greitt tímak. verkamanna.	91,0	97,7	103,2	101,9	100,0	103,3	105,0	88,3
2. Greitt tímak. iðnaðarmanna	93,4	99,7	102,3	103,1	100,0	103,1	104,4	88,7
3. Greitt tímak. verkakvenna	83,1	91,1	100,7	100,4	100,0	102,5	103,5	86,8
4. Taxtavísitala verkamanna	90,6	98,7	106,3	104,3	100,0	100,9	99,8	80,5
5. Taxtavísitala iðnaðarmanna	95,3	102,2	105,8	104,2	100,0	101,8	101,1	81,5
6. Taxtavísitala verkakvenna	90,3	98,5	107,1	104,7	100,0	99,8	99,1	79,9
7. Taxtavísitala versl./skrifstf.	88,9	95,3	101,5	104,1	100,0	96,7	94,4	75,8
8. Taxtavísitala opinb.starfsm.	81,7	98,4	108,1	106,9	100,0	96,1	95,8	78,2
9. Lágmarkstekjur lifeyrisþega	85,6	95,5	105,0	103,6	100,0	103,4	102,7	85,4
10. Ráðstöfunartekjur á mann	80,4	90,4	97,8	99,3	100,0	105,8	104,3	89,4 [*]

Kaupmáttur miðast hér við vísitölu framfærslukostnaðar, nema kaupmáttur ráðstöfunar-
tekna, sem miðast við verðbreytingar einkaneyslu.

1-3. Tímakaup í dagvinnu skv. úrtaksathugunum Kjararannsóknarnefndar.

4-8. Skv. áætlunum Kjararannsóknarnefndar og Þjóðhagsstofnunar. Miðað er við viku/mánaðarkaupstaxta, áhrifa vinnutímastýttingar gætir því ekki.

9. Heimild: Tryggingastofnun ríkisins.

10-12. Heimild: Þjóðhagsstofnun. Kaupmáttur mældur á kvarða verðbreytingar einkaneyslu.

11. Heimild: Hagstofa Íslands.

* Áætlaðar tölur.

Útgefandi:
Kjararannsóknarnefnd
Borgartúni 22
Ábm. Ásmundur Stefánsson
Fjölritun: Stensill h/f

F R E T T A B R É F

65

Kjararannsóknarnefnd er
þannig skipuð í september 1984.

Ásmundur Stefánsson, formaður
Guðmundur H. Garðarsson
Július Kr. Valdimarsson
Vilhjálmur Egilsson
Þórarinn Gunnarsson

Efnisyfirlit:

Bls.

1.1	Breytingar á töflugerð í Fréttabréfi	3
2.1	Athugasemdir við tímakaup	4
2.2	Launadreifing	17
2.3	Hreint tímakaup miðað við kauptaxta	23
3.1	Tímakaup - kaupmáttur	27
4.1	Tímakaup og vinnutími eftir atvinnugreinum	36
5.1	Lífeyristryggingabætur	42
6.1	Visitörlur kauptaxta og kaupmáttar	47

Línurit:

Launadreifing	18
Breyting hreins tímakaups miðað við kauptaxta	24
Kaupmáttur tímakaups	35
Kaupmáttur lífeyristryggingabóta	46

Breytingar á töflugerð í Fréttabréfi.

Eins og bent hefur verið á í fyrri Fréttabréfum er ekki birtur nema hluti þeirra upplýsinga sem hægt er að vinna úr úrtaki Kjararannsóknarnefndar. Úr þessu var mikið bætt í síðasta Fréttabréfi þar sem byrjað var að birta tölur um vinnutíma og laun eftir atvinnugreinum.

Í þessu Fréttabréfi er haldið áfram á sömu braut og nú eru birtar upplýsingar um mun fleiri störf en fyrr hefur verið gert. Jafnframt breytist töfluuppsetningin á þann veg að tölur um laun og vinnutíma hinna ýmsu starfsstétta eru í sömu töflu. Það fyrirkomulag að hafa tímakaups- og vinnutímatöflur aðgreindar í Fréttabréfinu hefur verið gagnrýnt af lesendum. Í samræmi við þessa breytingu fellur niður hinn sérstaki vinnutímakaflí sem áður hefur verið í Fréttabréfinu.

Þá er gerð sú breyting í þessu Fréttabréfi að kaupmáttartölur eru reiknaðar út frá vegin meðaltali launa af landinu öllu. Fyrri kaupmáttartölur voru reiknaðar út frá höfuðborgarsvæðinu einu saman og voru vogir þær sem notaðar voru gamlar og úr sér gengnar. Gömlu og nýju tölurnar eru tengdar á þann hátt að miðað er við breytingar frá 1. ársfjórðungi ársins 1984.

Stefnt er að því að reikna út vegin meðaltöl fyrir landið allt aftur til ársins 1980 og verða þær tölur ásamt tilsvareandi kaupmáttartölum birtar innan tíðar.

2.1

Athugasemdir við tímakaup verkafólks,
iðnaðarmanna og verslunar- og skrifstofufólks,
á 2. ársfjórðungi 1984.

Á tímabilinu frá 2. ársfjórðungi 1982 til 2. ársfjórðungs 1983 hækkuðu almennir kauptaxtar verkafólks og iðnaðarmanna 5 sinnum.

1. Þann 1. júní hækkuðu laun um 8% (lágmarkstekjur 10%) vegna bráðabirgðalaga nr. 54/1983. Áætluð hækkun kauptaxta verkamanna var 8,2%, verkakvenna 8,3%, iðnaðarmanna 8% og verslunar- og skrifstofufólks 8,1%.
2. Þann 1. október hækkuðu laun um 4% skv. bráðabirgðalögum nr. 54/1983.
3. Þann 21. febrúar voru undirritaðir kjarasamningar ASÍ og VSÍ. Á næstu vikum þar á eftir var síðan gengið frá kjarasamningum allflestra starfsstétta. Áætluð tekjuáhrif þessara samninga við undirskrift voru 7,7% fyrir verkamenn, 8,3% fyrir verkakonur og 5,6% fyrir iðnaðarmenn og verslunar- og skrifstofufólk. Samkvæmt samningum hækkuðu laun um 2% 1. júní 1984 og áttu að hækka um 3% 1. september 1984 og önnur 3% 1. janúar 1985.
4. Þann 1. júní hækkuðu laun um 2% skv. kjarasamningum frá 21. febrúar.

Samkvæmt framansögðu er áætlað að kauptaxtar hafi hækkað þannig frá 2. ársfjórðungi 1983 til 2. ársfjórðungs 1984.

	<u>Vog</u>	<u>Taxtahækkun</u>
Verkamenn	33	18,75
Verkakonur	19	19,49
Iðnaðarmenn	19	16,29
Verslunar/skrifst.f.	<u>29</u>	<u>16,37</u>
	100	17,74

Hreint tímakaup í dagvinnu hjá verkamönnum hækkaði úr kr. 72,56 í kr. 87,66 á þessu tímabili, eða um 20,8%. Þessi hækkun er 1,7% umfram áætlaða taxtahækkun. Meðaltímakaup verkamanna hækkaði úr kr. 93,61 í kr. 111,23 á sama tíma, eða um 18,8%.

Hreint tímakaup iðnaðarmanna hækkaði úr kr. 99,98 í kr. 119,57 eða um 19,6% frá 2. ársfjórðungi 1983. Áætluð taxtahækkun var 16,29% þannig að hreina tímakaupið hækkaði um 2,4% umfram taxa.

Meðaltímakaup iðnaðarmanna hækkaði á sama tímabili úr kr. 120,82 í kr. 143,37 eða um 18,7%.

Hreint tímakaup verkakvenna hækkaði úr kr. 63,83 í kr. 78,58 á tímabilinu eða um 23,1%. Þessi hækun er um 3% yfir áætlaðri taxtahækkun sem var 19,5%. Meðaltímakaupið hækkaði úr kr. 88,64 í kr. 104,00 eða um 17,3%.

Hreint tímakaup karla við afgreiðslustörf hækkaði úr kr. 89,69 í kr. 106,55 eða um 18,8%, sem er 1,7% umfram áætlaða taxtahækkun afgreiðslufólks, sem var 16,8%. Meðaltímakaupið hækkaði úr kr. 99,43 í kr. 119,03 eða um 19,7%.

Hreint tímakaup kvenna við afgreiðslustörf hækkaði úr kr. 68,96 í kr. 84,33, eða um 22,3%, sem er 4,7% umfram áætlaða taxtahækkun afgreiðslufólks. Meðaltímakaupið hækkaði úr kr. 76,34 í kr. 93,81, eða um 22,9%.

Hreint tímakaup karla í skrifstofustörfum hækkaði úr kr. 121,80 í kr. 145,34 eða um 19,3%. Á sama tíma hækkaði taxtavisitala skrifstofufólks um 15,9%, þannig að hreina tímakaupið hefur hækkað um 3,0% umfram taxa. Meðaltímakaupið hækkaði úr kr. 129,54 í kr. 155,04 eða um 19,7%.

Hreint tímakaup kvenna í skrifstofustörfum hækkaði úr kr. 91,49 í kr. 110,91 eða um 21,2%, sem er 4,6% yfir áætlaðri taxtahækkun. Meðaltímakaupið hækkaði úr kr. 95,70 í kr. 116,71 eða um 22%.

Eins og fyrr segir hefur verið gerð sú breyting á töflugerð að tölur um vinnutíma og tímakaup birtast í sömu töflunni. Hinn sérstaki vinnutímakafli sem til þessa hefur verið í Fréttabréfinu fellur því niður.

TAFLA 2.1

TÍMAKAUP OG VINNUTÍMI
VERKAMENN Á HÖFUÐBORGARSVÆÐI
2. ársfjórðungur 1984

Starfsstéttir	Þús vst	Meðalvinnutími á viku				Hreint tímak. kr.	Ev. álag kr.	Nv. álag kr.	Vak.v álag kr.	Bónus álag kr.	Meðal- tímak. kr.
		Dv.	Ev.	Nv.	Alls						
Fiskvinna	58	40	3,0	6,3	49,3	82,47	1,96	8,73	0,00	29,70	122,86
Hafnarvinna	49	40	4,6	8,4	53,0	85,21	3,13	11,65	0,00	28,37	128,36
Pakkhúsvinna	110	40	4,6	7,2	51,8	92,67	3,39	10,22	0,00	1,78	108,07
Birgðavarsla	62	40	3,1	6,5	49,6	97,20	2,40	10,41	3,63	0,22	113,86
Byggingarvinna	23	40	6,9	2,4	49,3	95,56	5,43	3,93	0,00	0,00	104,92
Lýsis og mjölvinnsla	6	40	6,9	5,3	52,2	74,64	3,87	7,25	0,00	15,11	100,87
Ullarflokkun o.þ.h.	14	40	2,5	4,6	47,1	91,54	1,81	7,60	0,00	0,00	100,95
Fóðurbliðndun	9	40	7,7	7,8	55,5	94,10	5,25	10,43	0,00	0,00	109,77
Verksmiðjuvinna	160	40	1,7	3,8	45,5	97,51	1,53	6,52	6,65	0,46	112,66
Slippvinna	13	40	4,6	9,2	53,8	89,45	3,24	12,56	0,00	2,89	108,14
Bensínafgreiðsla	72	40	1,0	9,5	50,5	81,52	0,02	5,97	30,41	0,00	117,93
Bifreiðastjórn	136	40	4,8	8,9	53,7	92,38	3,31	11,90	0,51	0,40	108,51
Ýtu og kranastjórn	9	40	6,4	13,5	59,9	105,76	4,46	19,71	0,00	0,01	129,94
Lyftaravinna	35	40	5,3	11,2	56,5	92,32	3,45	15,01	0,00	0,97	111,75
Ófagl.v. mállsm.	7	40	4,7	8,8	53,5	104,17	4,33	13,43	0,00	0,00	121,92
Ófagl.v. trésm.	28	40	2,8	2,0	44,8	96,05	2,24	3,32	0,00	19,56	121,17
Ófagl.v. bifr.sm.	8	40	3,2	1,6	44,8	92,87	2,54	3,13	0,00	0,00	98,54
Ófagl.v. brauðgerð	12	40	2,7	13,2	55,9	78,74	1,60	14,41	0,00	0,00	94,75
Ófagl.v. kjötiðnað	30	40	3,4	3,3	46,7	81,24	2,28	5,02	0,00	0,00	88,55
Önnur störf	47	40	2,6	5,1	47,7	100,65	2,48	12,36	0,00	5,14	120,64
Samtals	891	40	3,4	6,5	49,9	92,24	2,51	9,34	3,61	4,96	112,65

TAFLA 2.1 frh.

TÍMAKAUP OG VINNUTÍMI
VERKAMENN UTAN HÖFUÐBORGARSVÆÐIS
2. ársfjórðungur 1984

Starfsstéttir	Þús vst	Meðalvinnutími á viku				Hreint tímak. kr.	Ev. álag kr.	Nv. álag kr.	Vak.v álag kr.	Bónus álag kr.	Meðal- tímak. kr.
		Dv.	Ev.	Nv.	Alls						
Fiskvinna	223	40	4,4	9,9	54,3	78,40	2,63	11,45	0,27	23,78	116,53
Sildarsöltun	7	40	4,8	3,7	48,5	90,27	4,46	9,48	0,00	7,51	111,72
Hafnarvinna	26	40	3,1	8,3	51,4	78,81	2,20	11,71	0,00	22,34	115,05
Pakkhúsvinna	15	40	4,8	4,5	49,3	82,22	3,03	6,89	0,00	1,65	93,79
Byggingarvinna	9	40	7,0	3,2	50,2	81,71	4,37	4,14	0,00	0,52	90,75
Gatnagerð	13	40	5,4	7,5	52,9	88,77	3,82	9,33	0,14	0,00	102,05
Vinna í sláturhúsum	17	40	3,6	3,5	47,1	79,37	2,77	5,22	0,00	0,94	88,29
Lýsis og mjölvinnsla	10	40	6,0	6,0	52,0	86,73	3,82	11,03	0,00	18,01	119,60
Verksmiðjuvinna	143	40	2,5	5,9	48,4	82,07	1,69	7,98	1,17	12,92	105,82
Slippvinna	17	40	4,6	7,9	52,5	87,81	3,35	11,55	0,00	15,72	118,42
Bifreiðastjórn	67	40	5,1	10,1	55,2	82,35	3,01	13,00	0,00	2,56	100,91
Lyftaravinna	6	40	5,5	13,9	59,4	82,95	2,94	15,79	0,00	25,56	127,24
Ófagl.v. málmsm.	7	40	6,3	8,2	54,5	94,55	4,39	12,06	0,00	3,66	114,66
Ófagl.v. trésm.	5	40	6,2	1,1	47,3	79,98	4,23	2,00	0,00	10,82	97,02
Ófagl.v. bifr.sm.	7	40	7,2	5,2	52,4	104,97	5,69	5,50	0,00	6,89	123,05
Ófagl.v. kjötiðnað	19	40	2,9	1,1	44,0	89,05	2,38	2,32	0,02	0,00	93,78
Önnur störf	43	40	4,7	7,7	52,4	89,30	3,05	10,67	1,15	3,81	107,99
Samtals	635	40	4,0	7,7	51,7	82,10	2,64	10,03	0,45	14,02	109,23
VERKAMENN Á LANDINU ÖLLU	1526	40	3,7	6,9	50,6	87,66	2,56	9,64	2,64	8,73	111,23

TAFLA 2.2

TÍMAKAUP OG VINNUTÍMI
IÐNAÐARMENN Á HÖFUÐBORGARSVÆÐI
2. ársfjórðungur 1984

Starfsstéttir	Pús vst	Meðalvinnutími			Hreint tímak. kr.	Ev. álag kr.	Nv. álag kr.	Vak.v álag kr.	Bónus álag kr.	Meðal- tímak. kr.	
		Dv.	Ev.	Nv.							Alls
Málmsmiðar	61	40	4,9	5,2	50,1	110,53	4,50	10,07	0,00	2,04	127,13
Skipasmiðar	19	40	3,4	1,9	45,3	113,20	3,38	3,58	0,00	13,31	133,46
Trésmiðar	18	40	5,1	3,6	48,7	117,79	4,99	6,46	0,00	1,16	130,41
Húsgagnagerð	27	40	3,5	4,3	47,8	106,67	3,31	7,27	0,00	34,01	151,27
Bifvélavirkjun	28	40	4,7	4,7	49,4	118,84	4,63	9,12	0,33	6,09	139,01
Rafvirkjun	39	40	4,9	5,2	50,1	125,37	5,03	10,03	0,00	0,22	140,64
Prentun og bókagerð	19	40	0,0	12,2	52,2	145,59	0,00	26,96	0,00	0,00	172,55
Brauðgerð	5	40	2,3	13,6	55,9	121,54	1,94	23,11	0,00	0,00	146,58
Matreiðslumenn	9	40	0,0	5,2	45,2	94,69	0,00	7,57	49,53	0,00	151,80
Kjötiðnaður	14	40	4,7	8,0	52,7	136,73	4,63	15,86	0,00	0,00	157,23
Vélstjórn	10	40	1,0	2,3	43,3	135,86	1,37	10,98	27,51	0,01	175,73
Önnur störf	12	40	2,5	6,2	48,7	145,50	3,13	15,44	0,00	0,00	164,06
Samtals	262	40	3,7	5,4	49,1	120,74	3,81	10,74	2,27	5,73	143,29

TAFLA 2.2 frh.

TÍMAKAUP OG VINNUTÍMI
IÐNADARMENN UTAN HÖFUÐBORGARSVÆÐIS
2. ársfjórðungur 1984

Starfsstéttir	Þús vst	Meðalvinnutími á viku				Hreint tímak. kr.	Ev. álag kr.	Nv. álag kr.	Vak.v álag kr.	Bónus álag kr.	Meðal- tímak. kr.
		Dv.	Ev.	Nv.	Alls						
Málsmíðar	104	40	5,6	7,0	52,6	115,11	5,03	12,44	0,03	11,99	144,60
Skipasmíðar	10	40	3,3	5,2	48,5	128,50	3,38	11,26	0,00	23,53	166,67
Trésmíðar	24	40	5,6	4,5	50,1	117,41	5,39	8,28	0,00	1,66	132,74
Bifvélavirkjun	30	40	6,4	2,8	49,2	117,85	6,20	5,20	0,58	0,02	129,84
Rafvirkjun	29	40	4,4	5,4	49,8	130,56	4,77	11,02	0,00	7,37	153,72
Brauðgerð	12	40	1,2	14,2	55,4	107,98	1,33	22,57	0,00	5,03	136,91
Kjötiðnaður	13	40	6,0	1,0	47,0	111,67	5,48	1,93	0,00	6,43	125,51
Mjólkuriðnaður	15	40	1,5	13,4	54,9	136,62	1,55	26,85	0,00	6,13	171,15
Vélstjórn	6	40	5,4	10,7	56,1	107,11	3,90	23,24	0,00	0,12	134,36
Önnur störf	11	40	4,0	3,1	47,1	114,53	3,07	8,81	3,22	13,56	143,18
Samtals	253	40	4,9	6,2	51,1	118,44	4,68	11,81	0,21	8,33	143,47
IÐNADARMENN Á LANDINU ÖLLU	515	40	4,3	5,8	50,1	119,57	4,24	11,27	1,29	7,01	143,37

TAFLA 2.3

TÍMAKAUP OG VINNUTÍMI
VERKAKONUR Á HÖFUÐBORGARSVÆÐI
2. ársfjórðungur 1984

Starfsstéttir	Þús vst	Meðalvinnutími				Hreint tímak. kr.	Ev. álag kr.	Nv. álag kr.	Vak.v álag kr.	Bónus álag kr.	Meðal- tímak. kr.
		Dv.	Ev.	Nv.	Alls						
Fiskvinna	124	40	1,4	3,2	44,6	78,04	0,99	4,61	0,00	33,00	116,63
Pakkhúsvinna	7	40	2,6	3,8	46,4	85,65	2,08	5,49	0,00	3,14	96,37
Birgðavarsla	12	40	2,4	7,3	49,7	82,33	1,48	10,73	2,44	0,00	96,97
Eldhús/Mötuneyti	57	40	0,6	2,6	43,2	84,36	0,53	5,82	15,81	0,00	106,52
Ræstingar	18	40	0,6	2,2	42,8	87,10	2,22	10,80	3,83	2,52	106,47
Þvottahús	5	40	0,6	1,0	41,6	100,12	1,14	13,69	0,00	0,00	114,95
Ullarflokkun o.þ.h.	7	40	1,1	1,2	42,3	84,16	0,69	1,95	0,00	0,00	86,80
Verksmiðjuvinna	85	40	0,9	2,2	43,1	84,75	1,01	3,61	6,29	0,03	95,69
Bensínafgreiðsla	5	40	0,0	2,6	42,6	73,61	0,00	4,35	20,76	0,00	98,72
Ófagl.v. trésm.	5	40	0,8	0,9	41,7	87,44	1,54	1,12	0,00	9,27	99,37
Ófagl.v. fatasaum	16	40	3,0	0,1	43,1	76,75	1,70	0,33	0,00	14,13	92,91
Ófagl.v. brauðgerð	13	40	1,9	3,6	45,5	78,43	1,22	4,96	0,33	0,00	84,94
Ófagl.v. kjötiðnað	53	40	1,7	2,3	44,0	77,51	1,07	2,82	0,00	0,00	81,39
Önnur störf	17	40	2,1	4,5	46,6	114,30	1,78	9,10	0,00	3,10	128,27
Samtals	424	40	1,3	2,7	44,0	82,45	1,08	4,76	4,16	10,54	103,00

Tafla 2.3 frh.

TÍMAKAUP OG VINNUTÍMI
VERKAKONUR UTAN HÖFUÐBORGARSVÆÐIS
2. ársfjórðungur 1984

Starfsstéttir	Þús vst	Meðalvinnutími				Hreint tímak. kr.	Ev. álag kr.	Nv. álag kr.	Vak.v álag kr.	Bónus álag kr.	Meðal- tímak. kr.
		Dv.	Ev.	Nv.	Alls						
Fiskvinna	307	40	3,3	5,7	49,0	73,85	1,93	8,29	0,00	26,58	110,66
Eldhús/Mötuneyti	25	40	0,7	4,8	45,5	83,84	0,99	9,09	7,88	0,14	101,93
Ræstingar	30	40	1,0	1,5	42,5	100,07	0,89	8,19	2,00	0,96	112,11
Þvottahús	6	40	0,7	6,0	46,7	88,55	0,65	8,59	0,00	5,55	103,35
Vinna í sláturhúsum	5	40	3,7	1,8	45,5	76,46	2,59	2,70	0,00	2,07	83,82
Verksmiðjuvinna	181	40	0,5	2,0	42,5	71,70	0,30	3,03	2,83	22,88	100,74
Ófagl.v. brauðgerð	11	40	1,5	3,3	44,8	76,70	0,88	5,98	0,00	2,60	86,16
Ófagl.v. kjötiðnað	18	40	2,2	0,8	43,0	76,52	1,20	1,19	0,24	0,00	79,15
Önnur störf	74	40	3,1	2,1	45,2	84,39	2,50	4,58	4,62	1,66	97,74
Samtals	658	40	1,9	3,5	45,4	76,37	1,42	6,18	1,64	19,04	104,64
VERKAKONUR Á LANDINU ÖLLU	1082	40	1,6	3,1	44,7	78,58	1,29	5,65	2,78	15,71	104,00

TAFLA 2.4

TÍMAKAUP OG VINNUTÍMI
AFGREIÐSLUSTÖRF KARLAR Á HÖFUÐBORGARSVÆÐI
2. ársfjórðungur 1984

Starfsstéttir	Þús vst	Meðalvinnutími				Hreint tímak. kr.	Ev. álag kr.	Nv. álag kr.	Vak.v álag kr.	Bónus álag kr.	Meðal- tímak. kr.
		Dv.	Ev.	Nv.	Alls						
Störf í dagvöruversl.	31	40	2,3	4,6	46,9	96,87	1,99	7,90	0,00	0,36	107,13
Afgr. á vefnaðarvöru	7	40	2,9	4,2	47,1	103,79	2,33	6,93	0,00	0,00	113,06
Afgr. á byggingarvöru	18	40	4,5	3,8	48,3	108,63	3,93	6,24	0,00	0,00	118,79
Afgr. á bifv. varahlutum	12	40	5,7	2,8	48,5	123,32	5,40	5,60	0,00	0,00	134,33
Verslunarstjórn	21	40	2,4	4,7	47,1	149,72	3,06	11,72	0,00	0,00	164,50
Heildsölustörf	32	40	3,1	2,0	45,1	111,50	3,11	3,57	0,00	0,00	118,18
Önnur afgr. störf	7	40	2,5	4,0	46,5	120,28	2,27	8,07	0,00	0,00	130,63
Samtals	128	40	3,2	3,6	46,8	115,09	3,07	6,95	0,00	0,09	125,19

AFGREIÐSLUSTÖRF KARLAR UTAN HÖFUÐBORGARSVÆÐIS

Störf í dagvöruversl.	31	40	4,3	5,1	49,4	86,77	2,85	7,29	0,00	6,88	103,79
Afgr. á vefnaðarvöru	5	40	1,0	1,5	42,5	103,51	1,10	2,58	0,00	0,00	107,19
Afgr. á byggingarvöru	29	40	3,9	3,2	47,1	85,06	2,71	5,21	0,00	0,91	93,90
Afgr. á bifv. varahlutum	5	40	4,8	2,5	47,3	89,95	3,52	3,31	0,00	0,00	96,78
Verslunarstjórn	41	40	3,0	3,7	46,7	112,79	3,03	7,63	0,00	12,20	135,65
Heildsölustörf	10	40	2,0	1,2	43,2	124,34	2,44	2,48	0,00	0,47	129,72
Önnur afgr. störf	11	40	2,6	2,9	45,5	89,43	2,17	6,26	0,06	0,00	97,92
Samtals	131	40	3,3	3,5	46,8	98,24	2,79	6,28	0,00	5,68	113,00

AFGREIÐSLUSTÖRF KARLAR Á LANDINU ÖLLU	259	40	3,2	3,6	46,8	106,55	2,94	6,62	0,00	2,92	119,03
--	------------	-----------	------------	------------	-------------	---------------	-------------	-------------	-------------	-------------	---------------

TÍMAKAUP OG VINNUTÍMI
AFGREIÐSLUSTÖRF KONUR Á HÖFUÐBORGARSVÆÐI
 2. ársfjórðungur 1984

Starfsstéttir	Þús vst	Meðalvinnutími				Hreint tímak. kr.	Ev. álag kr.	Nv. álag kr.	Vak.v álag kr.	Bónus álag kr.	Meðal- tímak. kr.
		Dv.	á viku Ev.	Nv.	Alls						
Störf í dagvöruversl.	131	40	2,1	4,6	46,7	83,15	1,38	7,43	0,00	0,00	91,97
Afgr. á vefnaðarvöru	10	40	1,3	3,3	44,6	89,71	0,79	6,03	0,00	0,00	96,52
Afgr. á byggingarvöru	6	40	2,4	1,5	43,9	98,80	1,89	7,60	1,37	0,00	109,65
Verslunarstjórn	8	40	3,5	5,3	48,8	121,35	3,27	10,32	0,00	0,00	134,93
Heilðslustörf	11	40	0,8	0,4	41,2	102,93	1,51	1,02	0,00	0,00	105,46
Önnur afgr. störf	33	40	2,3	6,1	48,4	82,33	1,68	15,99	0,00	0,00	100,00
Samtals	201	40	2,0	4,3	46,3	86,37	1,49	8,69	0,09	0,00	96,63

AFGREIÐSLUSTÖRF KONUR UTAN HÖFUÐBORGARSVÆÐIS

Störf í dagvöruversl.	172	40	1,5	3,7	45,2	80,53	1,28	7,69	0,01	0,43	89,94
Afgr. á vefnaðarvöru	21	40	1,1	1,4	42,5	84,99	1,17	2,62	0,00	0,10	88,89
Afgr. á byggingarvöru	7	40	2,4	3,6	46,0	81,97	1,68	6,52	0,00	0,00	90,16
Verslunarstjórn	10	40	1,7	2,1	43,8	105,09	2,20	6,93	0,00	4,40	118,63
Önnur afgr. störf	41	40	1,1	3,4	44,5	85,26	0,87	6,54	0,05	0,50	93,22
Samtals	252	40	1,4	3,4	44,8	82,68	1,25	7,05	0,02	0,56	91,56
AFGREIÐSLUSTÖRF KONUR Á LANDINU ÖLLU	453	40	1,7	3,8	45,5	84,33	1,35	7,77	0,05	0,31	93,81

TAFLA 2.6

TÍMAKAUP OG VINNUTÍMI
SKRIFSTOFUFÓLK KARLAR Á HÖFUÐBORGARSVÆÐI
2. ársfjórðungur 1984

Starfsstéttir	Þús vst	Meðalvinnutími á viku				Hreint tímak. kr.	Ev. álag kr.	Nv. álag kr.	Vak.v álag kr.	Bónus álag kr.	Meðal- tímak. kr.
		Dv.	Ev.	Nv.	Alls						
Almenn skrifstofust.	101	40	1,6	1,7	43,3	134,51	1,94	4,83	0,00	0,01	141,29
Bókarar og gjaldk.	8	40	1,7	2,3	44,0	162,53	2,53	6,54	0,00	0,00	171,60
Skýrsluvélamenn	20	40	1,7	6,0	47,7	165,46	2,47	16,46	1,31	0,00	185,69
Fulltrúar	6	40	1,1	5,1	46,2	144,74	1,34	13,04	0,00	0,00	159,12
Deildar og skr.stjórar	10	40	0,5	0,2	40,7	193,47	0,92	4,02	0,00	0,00	198,41
Önnur skr. störf	32	40	0,7	5,4	46,1	126,86	0,70	10,85	0,00	0,00	138,41
Samtals	178	40	1,4	2,8	44,2	141,72	1,75	7,57	0,00	0,00	151,03

SKRIFSTOFUFÓLK KARLAR UTAN HÖFUÐBORGARSVÆÐIS

Almenn skrifstofust.	18	40	2,4	2,3	44,7	115,48	2,55	5,87	0,00	0,47	124,38
Bókarar og gjaldk.	9	40	2,6	2,3	44,9	147,39	3,44	6,19	0,00	0,00	157,01
Skýrsluvélamenn	6	40	2,6	5,7	48,3	142,84	2,92	13,01	0,00	0,00	158,77
Fulltrúar	8	40	1,0	1,9	42,9	199,07	1,92	7,22	0,00	0,61	208,82
Deildar og skr.stjórar	24	40	0,9	2,5	43,4	181,31	1,57	8,68	0,00	1,08	192,63
Önnur skr. störf	7	40	1,7	0,7	42,4	137,17	2,50	2,42	0,00	2,87	144,96
Samtals	72	40	1,7	2,4	44,1	154,38	2,46	7,27	0,00	0,82	164,95

SKRIFSTOFUFÓLK KARLAR Á LANDINU ÖLLU	250	40	1,5	2,7	44,2	145,34	1,95	7,51	0,00	0,24	155,04
---	------------	-----------	------------	------------	-------------	---------------	-------------	-------------	-------------	-------------	---------------

TAFLA 2.7

TÍMAKAUP OG VINNUTÍMI
SKRIFSTOFUSTÖRF KONUR Á HÖFUÐBORGARSVÆÐI
 2. ársfjórðungur 1984

Starfsstéttir	Dús vst	Meðalvinnutími				Hreint tímak. kr.	Ev. álag kr.	Nv. álag kr.	Vak.v álag kr.	Bónus álag kr.	Meðal- tímak. kr.
		Dv.	Ev.	Nv.	Alls						
Almenn skrifstofust.	172	40	1,3	1,4	42,7	111,98	1,26	3,04	0,86	0,00	117,14
Simavarsla	11	40	1,0	1,9	42,9	96,41	1,09	6,33	2,43	0,00	106,26
Ritarar	15	40	0,8	1,0	41,8	125,18	1,06	1,96	0,08	0,00	128,28
Bókarar og gjaldk.	8	40	1,9	2,0	43,9	125,41	2,37	4,85	0,00	0,00	132,63
Götunarvinna	11	40	0,2	1,1	41,3	105,19	0,36	1,96	0,00	0,00	107,51
Önnur skr. störf	29	40	0,6	4,3	44,9	123,81	0,57	9,86	0,00	0,00	134,24
Samtals	245	40	1,1	1,7	42,8	113,39	1,15	3,87	1,02	0,00	119,43

SKRIFSTOFUSTÖRF KONUR UTAN HÖFUÐBORGARSVÆÐIS

Almenn skrifstofust.	41	40	1,6	1,4	43,0	97,92	1,17	2,97	0,14	0,00	102,19
Simavarsla	5	40	0,7	0,0	40,7	85,47	0,58	2,26	0,00	0,00	88,30
Götunarvinna	5	40	1,2	0,4	41,6	101,94	0,81	1,43	0,00	1,86	106,03
Önnur skr. störf	12	40	0,9	0,9	41,8	122,92	0,97	1,79	0,00	0,00	125,68
Samtals	63	40	1,4	1,1	42,5	102,18	1,06	2,61	0,08	0,16	106,09

SKRIFSTOFUSTÖRF KONUR Á LANDINU ÖLLU	308	40	1,2	1,6	42,8	110,91	1,13	3,59	1,04	0,03	116,71
---	-----	----	-----	-----	------	--------	------	------	------	------	--------

Leiðréttingar á tölum í Fréttabréfi nr. 64.

Vegna mistaka í vinnslu við Fréttabréf nr. 64 voru tölur í nokkrum töflum rangar og leiðréttast þær hér með:

TAFLA 2.1

	Þús. vst	Hreint tímak.	Eftir- vinna	Natur- vinna	Vakt- vinna	Bónus	Meðal- tímak.
--	-------------	------------------	-----------------	-----------------	----------------	-------	------------------

VERKAMENN UTAN HÖFUÐBORGARSVÆÐIS	693	76,88	2,31	9,59	0,36	14,42	103,56
ALLIR VERKAMENN Í ÚRTAKINU	1542	81,93	2,40	9,32	1,90	8,35	103,91

TAFLA 2.3

	Þús.	Hreint tímak.	Eftir- vinna	Natur- vinna	Vakt- vinna	Bónus	Meðal- tímak.
VERKAKONUR UTAN HÖFUÐBORGARSVÆÐIS	643	69,05	1,10	5,39	1,28	21,71	98,53
ALLAR VERKAKONUR Í ÚRTAKINU	1000	71,44	1,07	5,04	1,77	17,07	96,39

Þá hafa töflur um tímakaup og vinnutíma eftir atvinnugreinum einnig breyst, en niðurstöðutölur þeirra eiga að vera þessar:

	Meðal vinnut.	Hreint tímak.	Meðal tímak.
Verkamenn	51,0	82,91	102,01
Iónaðarmenn	49,8	109,85	127,37
Verkakonur	44,8	73,01	94,72
Karlar í afg.og skrst.	44,6	117,51	127,45
Konur í afg.og skrst.	43,4	90,19	96,77

LAUNADREIFING - 2. ársfj. 1984

Miðað við hreint tímakaup auk bónuss í dagvinnu.

	Fjöldi	Neðri fjórðungur kr.	Miðtala kr.	Meðaltal kr.	Efri fjórðungur kr.
VERKAMENN	3341	79,10	89,80	98,59	103,50
VERKAKONUR	3072	76,10	88,50	95,98	105,80
IDNADARMENN	923	107,50	122,50	127,79	138,70
AFGREIÐSLU-FÓLK, KARLAR	526	81,50	97,70	109,63	120,40
AFGREIÐSLU-FÓLK, KONUR	1202	74,90	80,20	84,66	85,40
SKRIFSTOFU-FÓLK, KARLAR	486	107,30	137,40	147,62	170,90
SKRIFSTOFU-FÓLK, KONUR	752	92,20	106,10	110,94	119,00

VISITÖLUR Meðaltal : 100	Neðri fjórðungur	Miðtala	Meðaltal	Efri fjórðungur
VERKAMENN	80	91	100	105
VERKAKONUR	79	92	100	110
IDNADARMENN	84	96	100	109
AFGREIÐSLU-FÓLK, KARLAR	74	89	100	110
AFGREIÐSLU-FÓLK, KONUR	88	95	100	101
SKRIFSTOFU-FÓLK, KARLAR	73	93	100	116
SKRIFSTOFU-FÓLK, KONUR	83	96	100	107

Neðri fjórðungur gefur til kynna hreint tímakaup þess launþega, sem er þannig staðsettur í launastiganum, að fjórðungur launþega hefur lægra tímakaup en hann, en þrjú fjórðu launþega eru með hærri tímakaup.

Miðtala sýnir hreint tímakaup þess sem er í miðjum launastiganum, helmingur launþega nær ekki því tímakaupi sem miðtalan gefur til kynna, hinn helmingurinn er með tímakaup yfir miðtölu.

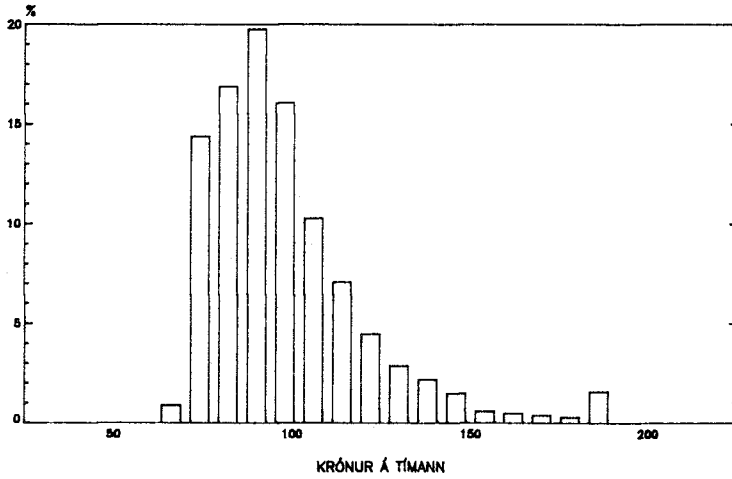
Efri fjórðungur sýnir tímakaup launþega sem er með hærri tímakaup en 3/4 hlutar launþegahópsins, en einn fjórðungur hefur tímakaup sem er yfir mörkum efri fjórðungs.

LAUNADREIFING Á 2. ÁRSFJ. 1984

HREINT TÍMAKAUP AUK BÓNUSS

VERKA

MENN

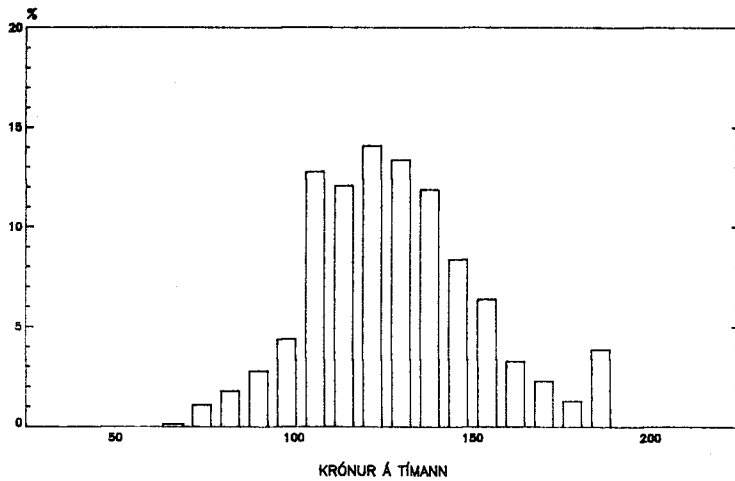


LAUNADREIFING Á 2. ÁRSFJ. 1984

HREINT TÍMAKAUP AUK BÓNUSS

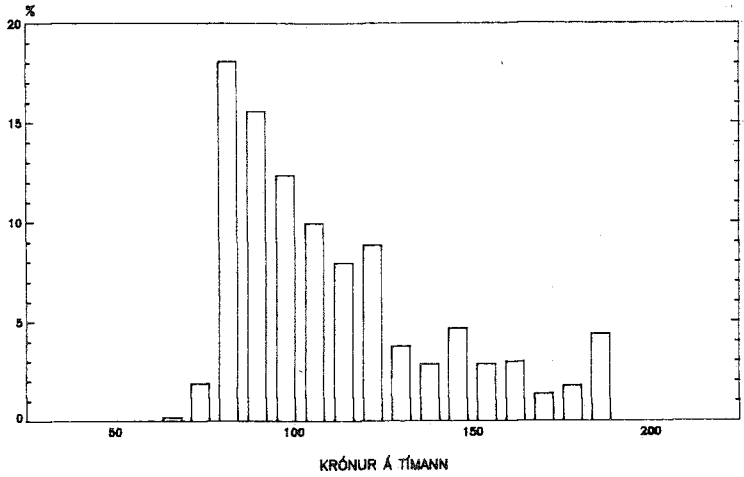
IÐMADAR

MENN



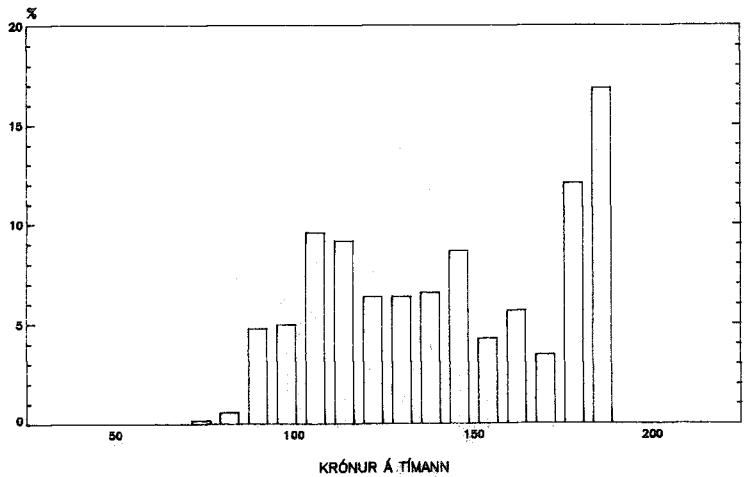
LAUNADREIFING Á 2. ÁRSFJ. 1984
HREINT TÍMAKAUP AUK BÓNUSS

AFGREIÐSLU
KARLAR



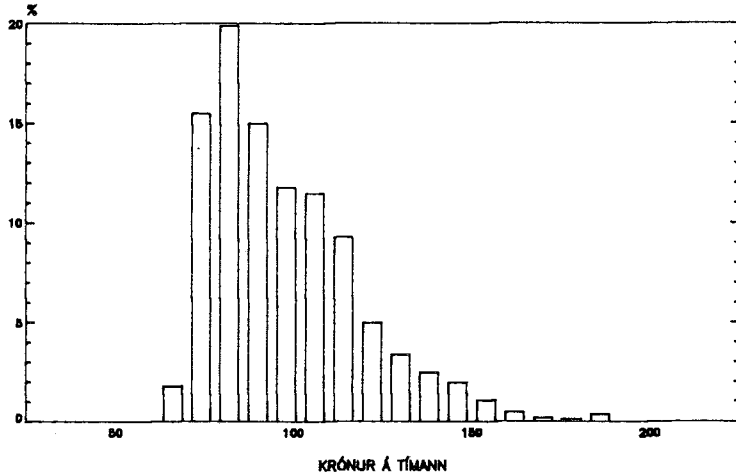
LAUNADREIFING Á 2. ÁRSFJ. 1984
HREINT TÍMAKAUP AUK BÓNUSS

SIÐNISTOFU
KARLAR



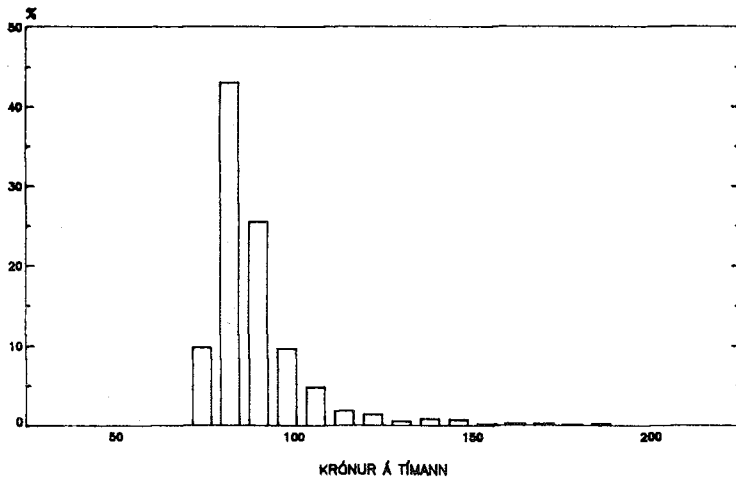
LAUNADREIFING Á 2. ÁRSFJ. 1984
HREINT TÍMAKAUP AUK BÓNUSS

VERKA
KONUR



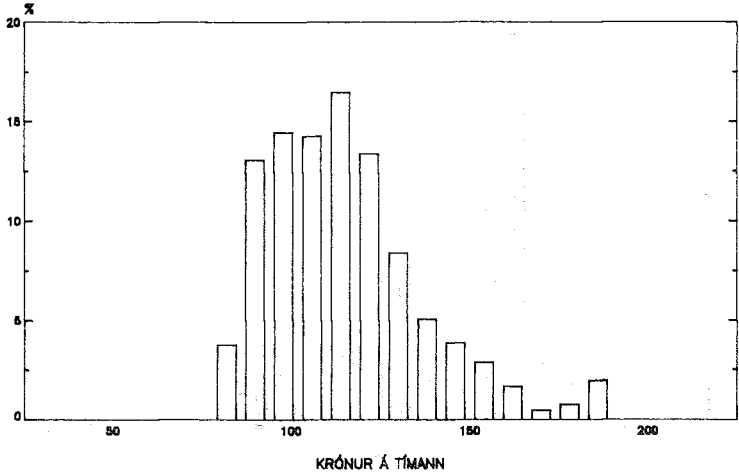
LAUNADREIFING Á 2. ÁRSFJ. 1984
HREINT TÍMAKAUP AUK BÓNUSS

AÐREIÐSLU
KONUR



LAUNADREIFING Á 2. ÁRSFJ. 1984
HREINT TÍMAKAUP AUK BÓNUSS

SKRIFSTOFU
KONUR



2.3

Greitt tímakaup miðað við kauptaxta.

Línuritinn hér á eftir lýsa þróun hreins tímakaups miðað við kauptaxta en tölur yfir hreint tímakaup hafa birst í Fréttabréfinu frá 2. ársfjórðungi 1980. Ýmsar skýringar koma til greina til útskýringar á þeim sveiflum sem fram koma í línuritunum og erfitt að sundurgreina áhrif hverrar um sig. Helstu skýringarnar verða nú tíundaðar.

Fyrsta skýring gæti verið sveifla í úrtakinu. Meðaltal hreins tímakaups allra starfa er viðkvæmt fyrir úrtakssveiflum vegna þess að það er óvegið meðaltal.

Önnur skýring gæti verið mismunandi vægi einstakra mánaða innan ársfjórðungs. Þetta gerist ef fleiri eru á launaskrá úrtaksfyrirtækjanna einn mánuðinn í ársfjórðungi heldur en hina mánuðina og launabreytingar eiga sér stað á tímabilinu.

Þriðja skýring sem til greina kemur er launaskrið og fjórða skýring gæti verið að skekkja væri í mati á taxtahækkunum. Eftirfarandi tafla sýnir þær prósentutölur sem línuritinn byggjast á.

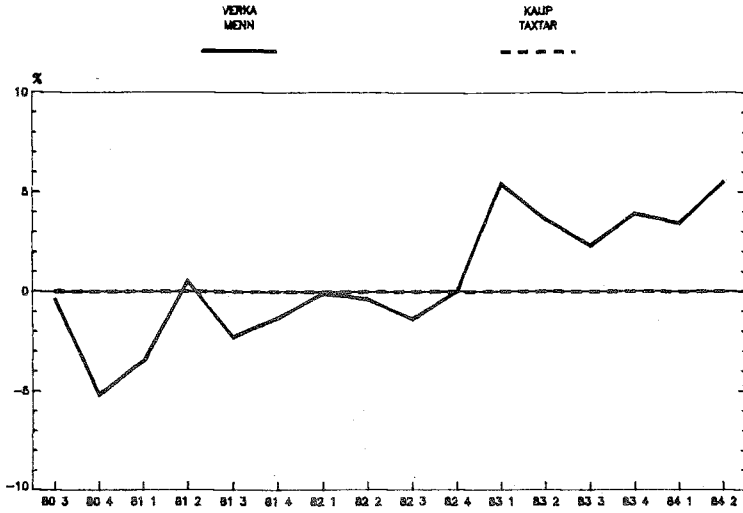
Eins og sjá má hækkaði hreint tímakaup meira en kauptaxtar hjá starfsstéttunum þremur á 2. ársfjórðungi 1984, bæði miðað við síðasta ársfjórðung á undan og heilt ár.

Uppsöfnuðu breytingarnar sýna, að síðan á 3. ársfjórðungi 1980 hefur hreint tímakaup í heild hækkað meira en taxti hjá starfsstéttunum þremur.

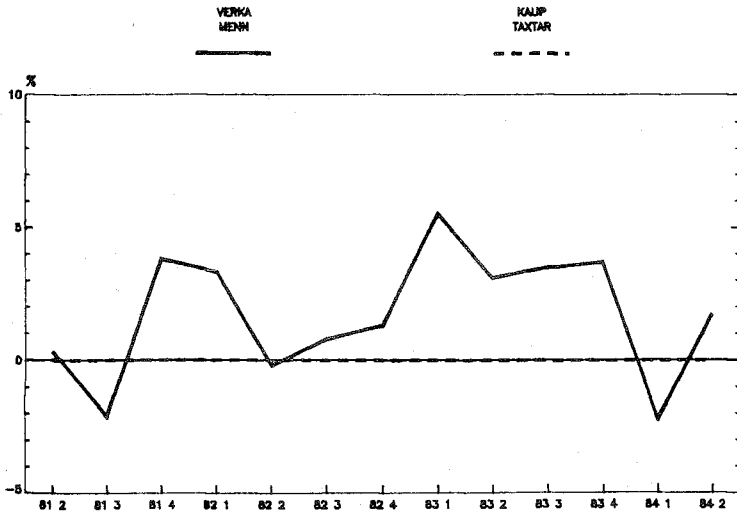
Breyting hreins tímakaups miðað við kauptaxta.

	<u>Breyting frá</u>			<u>Uppsöfnuð breyting</u>			<u>Breyting m.v.</u>		
	<u>síðasta ársfjórð.</u>						<u>heilt ár.</u>		
	Verkm.	Iðnm.	Verkak.	Verkm.	Iðnm.	Verkak.	Verkm.	Iðnm.	Verkak.
1980 3.ársfj.	-0,4	0,7	1,8	-0,4	0,7	1,8			
4. "	-4,8	-2,8	-1,7	-5,2	-2,1	0,1			
1981 1.ársfj.	1,7	1,8	1,2	-3,5	-0,3	1,3			
2. "	4,0	1,8	0,7	0,5	1,5	2,0	0,3	1,3	2,0
3. "	-2,8	2,2	-0,4	-2,3	3,7	1,6	-2,1	2,9	0,2
4. "	1,0	-1,2	0,1	-1,3	2,5	1,7	3,8	4,6	1,6
1982 1.ársfj.	1,2	2,1	0,2	-0,1	4,6	1,9	3,3	4,8	0,6
2. "	0,5	0,9	0,7	-0,4	5,5	2,6	-0,2	3,9	0,5
3. "	-1,8	-1,6	-0,5	-1,4	3,9	2,1	0,8	0,1	0,6
4. "	1,4	3,6	0,3	0,0	7,5	2,4	1,3	5,0	0,6
1983 1.ársfj.	5,4	2,3	4,7	5,4	9,8	7,1	5,5	5,3	5,3
2. "	-1,8	-2,4	-0,7	3,6	7,4	6,4	3,1	1,8	3,9
3. "	-1,3	-2,4	-1,2	2,3	5,0	5,2	3,5	1,0	3,1
4. "	1,6	1,5	-0,3	3,9	6,5	4,9	3,7	-1,2	2,4
1984 1.ársfj.	-0,5	1,3	0,1	3,4	7,8	5,0	-2,2	-2,2	-2,2
2. "	2,1	2,6	4,6	5,5	10,4	9,6	1,7	2,8	3,0

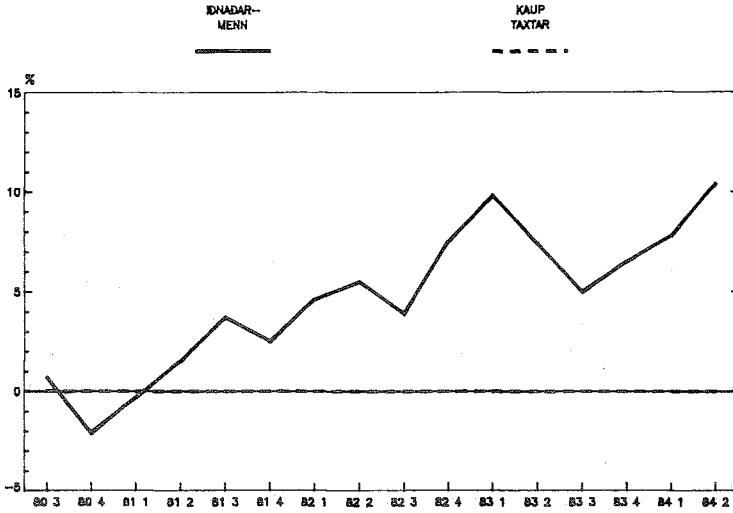
UPPSÖFNUD BREYTING HREINS TÍMAKAUPS
MÍDAD VIÐ KAUP TAXTA



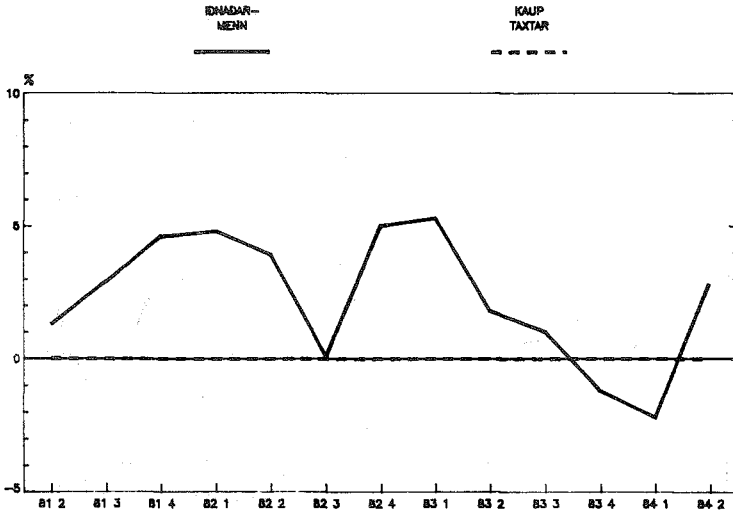
HÆKKUN HREINS TÍMAKAUPS UMFRAM KAUP TAXTA
MÍDAD VIÐ SAMÁ ÁRSFJÓRÐUNG FYRRA ÁRS



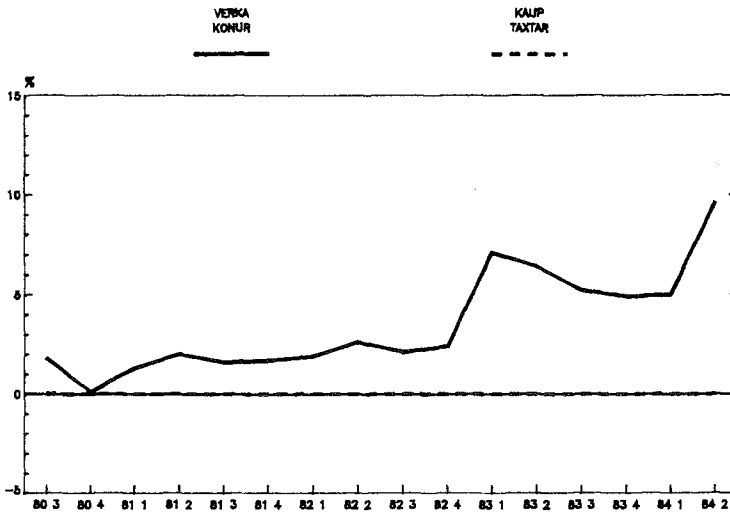
UPPSÖFNUM BREYTING HREINS TÍMAKAUPS
MÍÐAD VIÐ KAUP TÁXTA



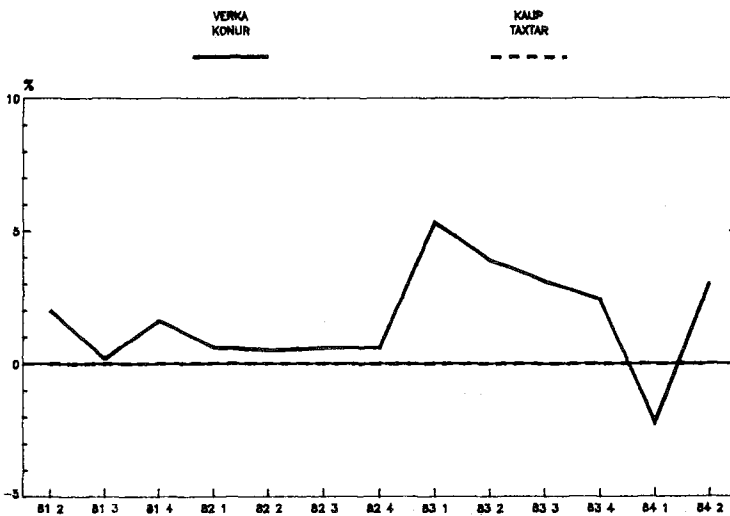
HÆKKUN HREINS TÍMAKAUPS UMFRAM KAUP TÁXTA
MÍÐAD VIÐ SAMAN ÁRSFJÓÐUNG FYRRA ÁRS



UPPSÖFNUD BREYTING HREINS TÍMAKAUPS
MÍÐAD VIÐ KAUP TAXTA



HÆKKUN HREINS TÍMAKAUPS UMFRAM KAUP TAXTA
MÍÐAD VIÐ SAMÁ ÁRSFJÓRDUNG FYRRA ÁRS



3.1

Tímakaup - Kaupmáttur.

Tölur 3.1, 3.2 og 3.3 sýna greitt tímakaup verkamanna, verkakvenna og iðnaðarmanna. Til þessa hafa tölur þessar eingöngu verið byggðar á höfuðborgarsvæðinu og vegnar upp eftir gömlum úreltum vogum.

Nú hefur verið gerð sú breyting að kaupmáttarútreikningar verða framvegis miðaðir við vengið tímakaup þessara stétta á landinu öllu. Fyrst um sinn verða gömlu kaupmáttartölurnar birtar til 1. ársfjórðungs 1980. Stefnt er að því að reikna út vegnar tölur fyrir landið allt aftur til ársins 1980 og verða þær birtar fljótlega. Tímakaupstölur til 1. ársfjórðungs 1984 miðast við tímakaup í dagvinnu og meðaltímakaup, en nýju tölurnar frá 1. ársfjórðungi 1984 miðast annars vegar við hreint tímakaup í dagvinnu að viðbættum bónus og hins vegar við meðaltímakaup.

Tafla 3.4 sýnir vísitölu framfærslukostnaðar og vísitölu vöru og þjónustu miðað við stöðu þeirra í miðjum mánuði. Tölur 3.5, 3.6 og 3.7 sýna síðan kaupmátt greidds tímakaups verkamanna, iðnaðarmanna og verkakvenna miðað við báðar vísitölurnar.

Stærðir þær sem hér hefur verið getið breyttust á eftirfarandi hátt frá 1. ársfjórðungi 1984.

	<u>Breyting frá</u> <u>1. ársfj. 1984</u>
Hreint tímak. + bónus verkam.	8,0%
Meðaltímak. verkamanna	8,2%
Hreint tímak. + bónus iðnm.	9,2%
Meðaltímak. iðnaðarmanna	10,1%
Hreint tímak. + bónus verkak.	4,1%
Meðaltímak. verkakvenna	5,6%
Vísitala framf.kostnaðar	3,9%
Vísitala vöru og þjónustu	4,3%

Eins og sést af þessu yfirliti hafa kauptölurnar í nær öllum tilvikum hækkað meira en verðtölurnar frá 1. ársfjórðungi 1984. Kaupmáttur tímakaups þessara stétta hefur því aukist í flestum tilvikum.

TÍMAKAUP
VERKAMENN

TAFLA 3.1	Tímak. í dagv. kr.	Meðal- tímak. kr.	Hlutfallsleg breyting	
			1. %	2. %
1971	1,07	1,22	14,0	14,4
1972	1,39	1,60	29,8	31,6
1973	1,73	2,03	24,4	26,6
1974	2,66	3,12	54,1	53,7
1975	3,51	4,01	31,7	28,6
1976	4,59	5,29	30,7	31,8
1977	6,43	7,28	40,1	37,9
1978	9,79	11,10	52,3	52,4
1979	14,05	15,98	43,6	44,0
1980	21,86	24,79	55,6	55,1
1981	34,09	39,26	55,9	58,4
1982	52,33	59,92	53,5	52,6
1983	80,13	91,06	53,1	52,0
1980 1. ársfj.	18,51	20,87	12,0	10,9
2. "	20,27	22,89	9,5	9,7
3. "	22,45	25,62	10,8	11,9
4. "	26,20	29,78	16,7	16,2
1981 1. ársfj.	29,94	34,25	14,3	15,0
2. "	32,41	37,63	8,2	9,9
3. "	34,78	40,11	7,3	6,6
4. "	39,21	45,05	12,7	12,3
1982 1. ársfj.	43,64	50,00	11,3	11,0
2. "	48,60	56,25	11,4	12,5
3. "	55,68	63,95	14,6	13,7
4. "	61,42	69,53	10,3	8,7
1983 1. ársfj.	70,03	79,32	14,0	14,1
2. "	79,37	90,30	13,3	13,8
3. "	83,95	95,29	5,8	5,5
4. "	87,21	99,34	3,9	4,3
1984 1. ársfj. *	89,58/90,18	101,84/102,01	2,7	2,5
2. "	96,78	110,15	8,0	8,2

* Frá 1. ársfjórðungi 1984 eru kaupmáttarútreikningar miðaðir við vengið tímakaup verkamanna á öllu landinu. Í stað tímakaups í dagvinnu er notað hreint tímakaup í dagvinnu + bónus.

TÍMAKAUP

IÐNAÐARMENN

TAFLA 3.2	Tímak. í dagv. kr.	Meðal- tímak. kr.	Hlutfallsleg breyting	
			1. %	2. %
1971	1,42	1,59	17,9	19,1
1972	1,83	2,06	27,5	29,8
1973	2,26	2,61	24,6	26,2
1974	3,62	4,20	60,1	61,2
1975	4,65	5,35	28,3	27,4
1976	6,09	6,96	30,9	30,0
1977	8,47	9,57	39,1	37,5
1978	12,53	14,16	48,0	47,9
1979	18,36	20,81	46,5	47,0
1980	28,24	32,01	53,8	53,8
1981	43,87	49,54	55,3	54,8
1982	67,09	75,07	52,9	51,5
1983	103,93	116,03	54,9	54,6
1980 1. ársfj.	23,89	27,06	10,6	10,3
2. "	26,14	29,91	9,4	10,5
3. "	28,93	32,81	10,7	9,7
4. "	33,99	38,25	17,5	16,6
1981 1. ársfj.	38,99	43,86	14,7	14,7
2. "	41,75	47,29	7,1	7,8
3. "	44,91	50,81	7,6	7,4
4. "	49,82	56,19	10,9	10,6
1982 1. ársfj.	56,13	62,58	12,7	11,4
2. "	62,53	69,89	11,4	11,7
3. "	71,70	80,35	14,7	15,0
4. "	77,87	87,49	8,6	8,9
1983 1. ársfj.	89,71	99,59	15,2	13,8
2. "	101,78	114,66	13,5	15,1
3. "	109,49	121,87	7,6	6,3
4. "	114,75	128,01	4,8	5,0
1984 1. ársfj. *	114,90/114,46	128,89/127,37	0,1	0,7
2. "	125,00	140,26	9,2	10,1

* Frá 1. ársfjórðungi 1984 eru kaupmáttarútreikningar miðaðir við vengið tímakaup iðnaðarmanna á öllu landinu. Í stað tímakaups í dagvinnu er notað hreint tímakaup í dagvinnu + bónus.

TÍMAKAUP
VERKAKONUR

TAFLA 3.3	Tímak. í dagv. kr.	Meðal- tímak. kr.	Hlutfallsleg breyting	
			1. %	2. %
1971	0,91	0,95	14,6	15,6
1972	1,20	1,25	31,6	32,2
1973	1,45	1,53	21,1	21,9
1974	2,17	2,31	49,9	51,0
1975	2,89	3,02	33,1	31,1
1976	3,86	4,09	33,6	35,2
1977	5,52	5,79	42,9	41,7
1978	8,80	9,24	59,4	59,5
1979	12,75	13,45	44,9	45,5
1980	20,14	21,20	58,0	57,6
1981	31,17	33,25	54,8	56,8
1982	47,51	50,91	52,4	53,1
1983	72,81	77,99	53,3	53,2
1980 1. ársfj.	16,80	17,69	12,8	13,0
2. "	18,53	19,53	10,3	10,4
3. "	20,68	21,86	11,6	11,9
4. "	24,53	25,73	18,6	17,7
1981 1. ársfj.	27,08	28,13	10,4	9,3
2. "	29,57	31,98	9,2	13,7
3. "	31,86	34,07	7,7	6,5
4. "	36,16	38,82	13,5	13,9
1982 1. ársfj.	39,40	41,71	9,0	7,4
2. "	44,78	48,84	13,7	17,1
3. "	51,25	54,64	14,4	11,9
4. "	54,61	58,45	6,6	7,0
1983 1. ársfj.	60,99	64,07	11,7	9,6
2. "	70,68	75,13	15,9	17,3
3. "	76,89	82,13	8,8	9,3
4. "	82,69	90,61	7,5	10,3
1984 1. ársfj. *	83,19/90,76	89,01/98,53	0,6	- 1,8
2. "	94,52	104,05	4,1	5,6

* Frá 1. ársfjórðungi 1984 eru kaupmáttarútreikningar miðaðir við veginó tímakaup verkakvanna á landinu öllu. Í stað tímakaups í dagvinnu er notað hreint tímakaup í dagvinnu + bónus.

VISITÖLUR
1980 : 100

Visitölurnar eru hér reiknaðar út sem
 ársmeðaltal og ársfjórðungsmeðaltal,
 miðað við stöðu þeirra í miðjum mánuði.

TAFLA 3.4		Framf.	Vörur og	Hækkun %	
		kostn.	þjónusta	1.	2.
1971		6,07	5,64	6,30	7,30
1972		6,71	6,45	10,50	14,40
1973		8,19	8,04	22,16	24,69
1974		11,72	11,43	43,04	42,17
1975		17,46	17,17	48,96	50,23
1976		23,07	22,94	32,17	33,55
1977		30,10	29,92	30,45	30,46
1978		43,36	43,17	44,08	44,26
1979		63,07	62,91	45,46	45,72
1980		100,00	100,00	58,55	58,96
1981		150,87	150,56	50,87	50,56
1982		227,83	227,54	51,02	51,13
1983		419,84	422,62	84,28	85,74
1980	1. ársfj.	83,66	84,09	10,56	10,49
	2. "	94,73	93,95	13,22	11,73
	3. "	104,89	104,68	10,73	11,42
	4. "	116,72	117,28	11,28	12,03
1981	1. ársfj.	132,04	132,96	13,13	13,37
	2. "	144,07	142,69	9,11	7,32
	3. "	155,73	154,64	8,09	8,38
	4. "	171,62	171,94	10,21	11,18
1982	1. ársfj.	189,45	189,96	10,39	10,48
	2. "	210,12	207,75	10,91	9,36
	3. "	238,02	237,30	13,28	14,23
	4. "	273,73	275,14	15,00	15,94
1983	1. ársfj.	325,77	328,93	19,01	19,55
	2. "	398,39	397,56	22,29	20,86
	3. "	461,08	464,42	15,74	16,82
	4. "	494,12	499,57	7,16	7,57
1984	1. ársfj.	509,08	515,07	3,03	3,10
	2. "	529,16	537,08	3,94	4,27

KAUPMÁTTUR

VERKAMENN

TAFLA 3.5	Kaupm. miðað við visit.framf.kostn.		Kaupm. miðað við visit.v.og þjón.	
	tímak. í dagv.	meðal- tímak.	tímak. í dagv.	meðal- tímak.
1971	80,64	81,08	86,79	87,26
1972	94,76	96,19	98,58	100,07
1973	96,63	99,99	98,43	101,85
1974	103,83	107,39	106,46	110,11
1975	91,96	92,65	93,52	94,21
1976	91,02	92,50	91,53	93,02
1977	97,72	97,56	98,31	98,15
1978	103,29	103,27	103,74	103,72
1979	101,91	102,21	102,17	102,47
1980	100,00	100,00	100,00	100,00
1981	103,37	104,97	103,58	105,19
1982	105,07	106,09	105,21	106,23
1983	87,31	87,49	86,74	86,92
1980 1. ársfj.	101,21	100,63	100,70	100,12
2. "	97,88	97,47	98,70	98,28
3. "	97,91	98,53	98,11	98,73
4. "	102,68	102,92	102,19	102,43
1981 1. ársfj.	103,73	104,64	103,01	103,91
2. "	102,91	105,36	103,90	106,38
3. "	102,17	103,90	102,89	104,63
4. "	104,52	105,89	104,32	105,69
1982 1. ársfj.	105,38	106,46	105,09	106,18
2. "	105,81	107,99	107,02	109,22
3. "	107,01	108,38	107,34	108,71
4. "	102,64	102,46	102,12	101,94
1983 1. ársfj.	98,35	98,22	97,40	97,28
2. "	91,14	91,43	91,33	91,62
3. "	83,29	83,37	82,69	82,77
4. "	80,74	81,10	79,86	80,21
1984 1. ársfj. *	80,50	80,70	79,56	79,76
2. "	83,11	83,33	81,89	82,59

Sjá línurit 3.1

* Sjá neðanmálsgrein við töflu 3.1

KAUPMÁTTUR
IÐNADARMENN

TAFLA 3.6	Kaupm. miðað við <u>visit.framf.kostn.</u>		Kaupm. miðað við <u>visit.v.og þjón.</u>	
	tímak. í dagv.	meðal- tímak.	tímak. í dagv.	meðal- tímak.
1971	82,84	81,83	89,15	88,07
1972	96,57	95,91	100,47	99,78
1973	97,71	99,56	99,54	101,41
1974	109,37	111,95	112,15	114,79
1975	94,31	95,72	95,90	97,34
1976	93,48	94,25	94,01	94,78
1977	99,64	99,33	100,24	99,92
1978	102,33	102,02	102,78	102,47
1979	103,08	103,08	103,34	103,34
1980	100,00	100,00	100,00	100,00
1981	102,97	102,58	103,18	102,79
1982	104,28	102,94	104,41	103,07
1983	87,66	86,34	87,08	85,77
1980 1. ársfj.	101,12	101,05	100,60	100,53
2. "	97,71	98,64	98,52	99,46
3. "	97,67	97,72	97,86	97,92
4. "	103,12	102,38	102,63	101,89
1981 1. ársfj.	104,56	103,77	103,84	103,05
2. "	102,62	102,54	103,61	103,54
3. "	102,12	101,93	102,84	102,65
4. "	102,79	102,28	102,60	102,09
1982 1. ársfj.	104,91	103,19	104,63	102,92
2. "	105,38	103,91	106,58	105,10
3. "	106,67	105,46	106,99	105,78
4. "	100,74	99,85	100,22	99,34
1983 1. ársfj.	97,51	95,50	96,58	94,59
2. "	90,47	89,91	90,66	90,10
3. "	84,09	82,57	83,48	81,98
4. "	82,23	80,93	81,34	80,05
1984 1. ársfj. *	79,92	79,10	78,99	78,18
2. "	83,97	83,80	82,73	82,56

Sjá línurit 3.1

* Sjá neðanmálsgrein við töflu 3.2

KAUPMÁTTUR
VERKAKONUR

TAFLA 3.7	Kaupm. miðað við vísit.framf.kostn.		Kaupm. miðað við vísit.v.og þjón.	
	tímak. í dagv.	meðal tímak.	tímak. í dagv.	meðal- tímak.
1971	74,44	73,82	80,11	79,45
1972	88,80	87,87	92,38	91,41
1973	87,91	88,12	89,55	89,76
1974	91,93	92,97	94,27	95,33
1975	82,19	81,59	83,57	82,97
1976	83,08	83,63	83,55	84,10
1977	91,06	90,74	91,60	91,28
1978	100,77	100,52	101,21	100,96
1979	100,38	100,59	100,63	100,85
1980	100,00	100,00	100,00	100,00
1981	102,58	103,96	102,79	104,17
1982	103,54	105,40	103,67	105,54
1983	86,11	87,62	85,54	87,05
1980 1. ársfj.	99,71	99,74	99,20	99,23
2. "	97,12	97,25	97,93	98,05
3. "	97,89	98,31	98,09	98,41
4. "	104,35	103,98	103,85	103,49
1981 1. ársfj.	101,83	100,49	101,13	99,80
2. "	101,91	104,71	102,90	105,72
3. "	101,58	103,20	102,30	103,92
4. "	104,62	106,70	104,42	106,50
1982 1. ársfj.	103,26	103,85	102,99	103,57
2. "	105,82	109,64	107,02	110,89
3. "	106,91	108,28	107,24	108,61
4. "	99,06	100,72	98,55	100,21
1983 1. ársfj.	92,96	92,77	92,07	91,88
2. "	88,09	88,95	88,27	89,14
3. "	82,80	84,02	82,21	83,42
4. "	83,09	86,50	82,19	85,55
1984 1. ársfj. *	81,14	82,47	80,19	81,52
2. "	81,29	83,79	80,09	82,55

Sjá línurit 3.1

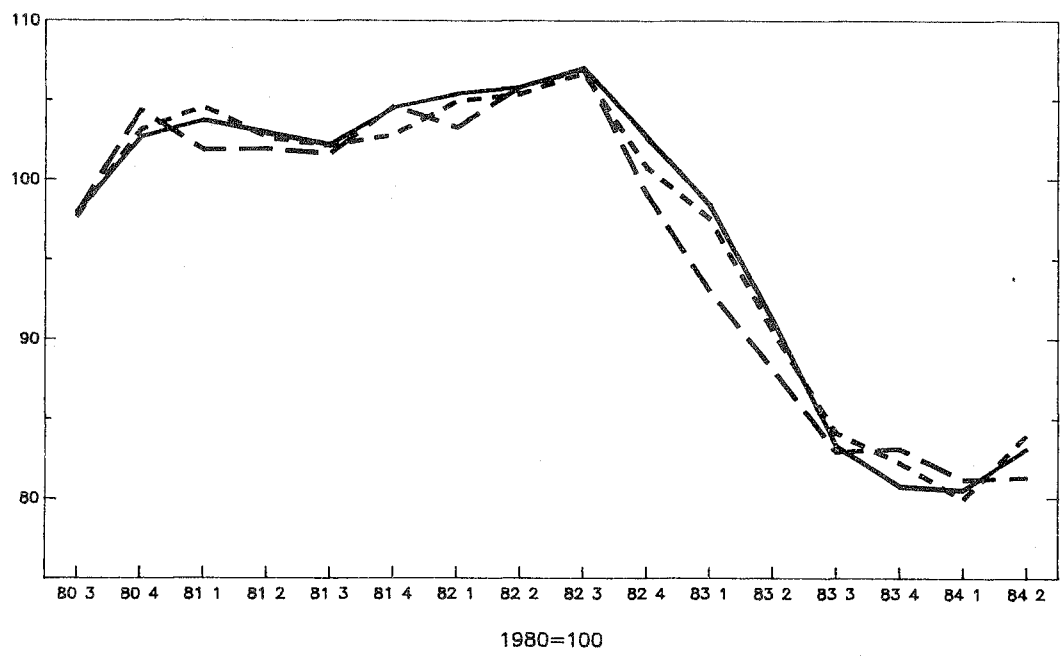
* Sjá neðanmálsgrein við töflu 3.3

KAUPMÁTTUR GREIDDS TÍMAKAUPS MIÐAÐ VIÐ
VÍSITÖLU FRAMFÆRSLUKOSTNAÐAR

VERKA
MENN

VERKA
KONUR

IDNAÐAR
MENN



Tímakaup eftir atvinnugreinum.

Hér á eftir fara 5 töflur um tímakaup eftir atvinnugreinum sem byrjað var að birta í síðasta fréttabréfi.

Þær eru byggðar annars vegar á hefðbundinni skiptingu í starfsstéttirnar verkamenn, iðnaðarmenn, verkakonur og afgreiðslu- og skrifstofufólk eftir kynjum og hins vegar á skiptingu eftir atvinnugreinum. Flokkað er í atvinnugreinar á sama hátt og gert er í skýrslum Framkvæmdastofnunar og hefur þann kost að unnt er að fá vegnar heildarniðurstöður fyrir starfsstéttirnar en vogir þær sem notaðar eru í töflunum fengust með sameiginlegri úrvinnslu Kjararannsóknarnefndar og Framkvæmdastofnunar á launamiðum ársins 1982. Tölur þessar eru notaðar í kaupmáttarútreikninga í 3. kafla Fréttabréfsins.

Notkun voganna hefur nokkur áhrif á heildarniðurstöður samanborið við óvegna meðaltölin þar sem dregið er úr vægi atvinnugreina sem eru hlutfallslega of fjölmennar í úrtakinu (t.d. fiskiðnaðar) en vægi annarra aukið (t.d. byggingariðnaðar). Notkun voganna hefur þann kost að verulega dregur úr áhrifum sveiflna í úrtakinu þ.e. þegar ný fyrirtæki bætast við eða önnur hætta þótt ekki verði komist fyrir áhrif þess með öllu.

Forsendur þær sem byggð er á eru að öðru leiti þær sömu og í öðrum töflum, en þær eru helstar að miðað er við aldurshópin 18-67 ára og vinnutíminn er byggður á þeim einstaklingum sem vinna 400 stundir eða fleiri á ársfjórðungnum.

Í eftirfarandi töflu eru dregnar saman hækkanir tímakaups og breyting vinnutíma samkvæmt vegnum meðaltölum frá 1. ársfjórðungi 1984.

	Hreint tímak.	Hækkun %	Hækkun umfram- taxta %	Meðal- vinnu- tími	Breyt- ing
Verkamenn	88,52	6,8	1,9	50,6	-0,4
Iðnaðarmenn	119,93	9,2	5,1	50,4	0,6
Verkakonur	79,92	9,5	4,1	45,3	0,5
Karlar í afg.og skrst.	127,17	8,2	4,3	45,2	0,6
Konur í afg.og skrst.	95,88	6,3	2,5	43,9	0,5

Þessar tölur sýna að launahækkanir umfram taxta hafa verið töluverðar frá 1. ársfjórðungi 1984. Vegna tölurnar sýna minni hækkun hjá verkamönnum og verkakonum en mun meiri hækkun hjá iðnaðarmönnum en óvegna tölurnar í kafla 2.3.

TAFLA 4.1

VERKAMENN Á LANDINU ÖLLU
MEÐALTÍMAKAUP OG EINSTAKIR ÞÉTTIR ÞESS.
2. ársfjórðungur 1984

Atvinnugreinar	Vog	Þús vst	Meðalvinnutími á viku				Hreint tímak. kr.	Ev. álag kr.	Nv. álag kr.	Vak.v álag kr.	Bónus álag kr.	Meðal- tímak. kr.
			Dv.	Ev.	Nv.	Alls						
Fiskiðnaður	26,8	360	40	4,3	8,9	53,2	80,93	2,71	11,12	0,16	23,96	118,88
Matvælaíðnaður	7,8	233	40	3,3	7,1	50,4	89,60	2,34	10,06	0,00	0,50	102,50
Vefjariðnaður	3,1	135	40	2,1	3,1	45,2	84,34	1,52	4,67	5,47	13,20	109,19
Trjávruiðnaður	2,0	22	40	3,3	2,4	45,7	99,94	2,72	4,03	0,00	13,95	120,63
Pappírsvöruiðnaður	1,0	14	40	1,8	7,6	49,4	109,65	1,56	14,37	0,00	0,00	125,58
Efnaiðnaður	3,0	93	40	1,4	3,8	45,2	95,75	1,29	6,67	8,55	0,13	112,39
Málmiðnaður	3,3	20	40	6,2	7,1	53,3	96,49	4,50	9,13	0,00	0,48	110,60
Skipasmíði	1,7	40	40	5,2	7,8	53,0	90,00	3,74	11,07	0,00	8,57	113,39
Ýmis iðnaður	0,3	12	40	2,7	6,3	49,0	105,84	2,31	10,32	0,06	0,00	118,53
Byggingarst. einkaaðila	16,5	24	40	6,8	1,7	48,5	92,92	5,24	2,33	0,00	0,26	100,76
Byggingarst. h.opinbera	8,9	20	40	6,2	7,8	54,0	86,36	4,17	9,08	0,09	0,00	99,71
Heildverslun	4,6	176	40	3,0	3,9	46,9	87,94	2,32	6,05	3,44	0,70	100,45
Smásöluverslun	2,2	40	40	3,2	5,3	48,5	86,55	2,28	9,46	0,00	8,93	107,22
Veitinga og hótelnr.	0,0	6	40	1,0	5,7	46,7	90,34	0,54	9,36	9,57	0,00	109,81
Samgöngur	12,0	292	40	4,5	10,0	54,5	88,99	2,81	13,49	5,00	5,60	115,90
Þjónusta við atv.rekstur	0,2	15	40	6,3	5,1	51,4	100,39	5,16	8,28	0,00	0,00	113,84
Persónuleg þjónusta	3,9	15	40	5,3	6,4	51,7	99,60	4,34	8,70	0,27	0,00	112,91
Óþekkt atvinnugrein	2,7	8	40	7,3	5,1	52,4	92,33	4,50	8,72	2,67	0,00	108,22
Óvegið meðaltal		1526	40	3,7	6,9	50,6	87,66	2,56	9,64	2,64	8,73	111,23
Vegið meðaltal	100	1526	40	4,8	6,8	51,6	88,52	3,32	8,74	1,32	8,26	110,15

TAFLA 4.2

IDNAÐARMENN Á LANDINU ÖLLU
MEÐALTÍMAKAUP OG EINSTAKIR ÞÉTTIR ÞESS.
2. ársfjórðungur 1984

Atvinnugreinar	Vog	Þús vst	Meðalvinnutími á viku				Hreint tímak. kr.	Ev. álag kr.	Nv. álag kr.	Vak.v álag kr.	Bónus álag kr.	Meðal- tímak. kr.
			Dv.	Ev.	Nv.	Alls						
Fiskiðnaður	2,9	41	40	6,6	9,8	56,4	121,48	5,76	18,47	0,00	0,32	146,04
Matvælaíðnaður	4,2	64	40	3,2	9,7	52,9	126,34	3,21	18,07	0,00	3,68	151,30
Vefjariðnaður	1,0	15	40	4,2	7,8	52,0	132,69	4,04	16,02	0,86	0,00	153,61
Trjávöruiðnaður	9,2	29	40	3,9	2,2	46,1	110,05	3,94	4,45	0,00	20,09	138,54
Pappírsvöruiðnaður	7,7	19	40	0,0	12,2	52,2	145,59	0,00	26,96	0,00	0,00	172,55
Efnaiðnaður	0,5	21	40	1,2	2,4	43,6	133,71	1,52	5,81	13,41	0,00	154,45
Málmiðnaður	14,0	78	40	6,0	5,2	51,2	112,46	5,31	10,00	0,00	1,06	128,83
Skipasmíði	5,5	99	40	4,3	4,3	48,6	115,40	4,09	8,02	0,00	19,55	147,06
Ýmis iðnaður	1,9	14	40	4,3	6,6	50,9	118,13	4,15	11,03	0,00	0,00	133,30
Byggingarst. einkaaðila	31,5	27	40	6,2	4,2	50,4	120,51	5,95	8,02	0,00	3,17	137,66
Heildverslun	1,1	29	40	4,4	5,9	50,3	121,25	4,22	11,24	0,00	0,00	136,70
Smásöluverslun	0,6	11	40	3,6	7,1	50,7	107,62	2,89	11,88	0,00	42,56	164,94
Veitinga og hótélr.	0,0	12	40	0,0	5,5	45,5	110,51	0,09	10,47	28,92	3,04	153,03
Samgöngur	3,9	12	40	3,3	4,8	48,1	116,37	3,22	10,25	1,14	0,00	130,97
Persónuleg þjónusta	13,2	39	40	6,5	3,6	50,1	117,18	6,19	6,71	0,00	4,38	134,47
Óþekkt atvinnugrein	2,8	4	40	6,8	7,1	53,9	124,53	5,90	11,07	0,00	0,00	141,50
Óvegið meðaltal		515	40	4,3	5,8	50,1	119,57	4,24	11,27	1,29	7,01	143,37
Vegið meðaltal	100	515	40	5,1	5,3	50,4	119,93	4,80	10,34	0,12	5,07	140,26

TAFLA 4.3

VERKAKONUR Á LANDINU ÖLLU
MEDALTÍMAKAUP OG EINSTAKIR ÞÉTTIR ÞESS.

2. ársfjórðungur 1984

Atvinnugreinar	Vog	Þús vst	Meðalvinnutími á viku			Hreint tímak. kr.	Ev. álag kr.	Nv. álag kr.	Vak.v álag kr.	Bónus álag kr.	Meðal- tímak. kr.	
			Dv.	Ev.	Nv.							Alls
Fiskiðnaður	42,4	459	40	2,6	4,9	47,5	76,67	1,70	7,86	0,00	27,08	113,31
Matvælaíðnaður	12,0	121	40	1,5	3,5	45,0	80,19	1,03	5,53	0,03	1,14	87,92
Vefjariðnaður	13,8	223	40	0,6	1,2	41,8	74,70	0,35	1,88	5,78	18,98	101,68
Trjávöruiðnaður	0,7	6	40	1,8	1,9	43,7	91,89	2,33	2,79	0,00	2,95	99,96
Pappírsvöruiðnaður	2,1	6	40	0,5	4,4	44,9	94,52	0,63	7,55	0,00	0,00	102,70
Efnaiðnaður	1,4	17	40	1,5	1,7	43,2	81,83	1,85	4,12	1,07	0,11	88,98
Skipasmiði	0,4	5	40	3,9	3,5	47,4	81,97	4,33	5,51	0,00	6,91	98,72
Heildverslun	1,7	60	40	1,8	1,9	43,7	77,91	1,66	3,82	0,70	0,36	84,45
Smásöluverslun	3,7	23	40	1,3	5,3	46,6	79,76	0,99	8,29	0,00	2,70	91,74
Veitinga og hótélr.	4,7	58	40	0,0	2,8	42,8	79,73	0,25	7,42	22,02	0,06	109,48
Samgöngur	1,7	12	40	0,9	4,1	45,0	88,73	1,27	8,68	6,80	0,00	105,48
Opinber þjónusta	7,1	66	40	2,5	1,4	43,9	91,55	2,58	2,62	4,72	0,00	101,47
Persónuleg þjónusta	3,5	12	40	1,1	0,0	41,1	91,55	0,72	5,06	0,00	0,00	97,33
Óþekkt atvinnugrein	4,8	14	40	3,9	0,7	44,6	86,33	1,73	2,47	0,00	4,27	94,80
Óvegið meðaltal		1082	40	1,6	3,1	44,7	78,58	1,29	5,65	2,78	15,71	104,00
Vegið meðaltal	100	1082	40	1,9	3,4	45,3	79,92	1,35	5,86	2,32	14,60	104,05

TAFLA 4.4

KARLAR Í AFGREIÐSLU OG SKRIFSTOFUSTÖRFUM Á LANDINU ÖLLU

MEÐALTÍMAKAUP OG EINSTAKIR ÞÉTTIR ÞESS.

2. ársfjórðungur 1984

Atvinnugreinar	Vog	Þús vst	Meðalvinnutími			Hreint tímak. kr.	Ev. álag kr.	Nv. álag kr.	Vak.v álag kr.	Bónus álag kr.	Meðal- tímak. kr.	
			Dv.	Ev.	Nv.							Alls
Matvælaíðnaður	2,8	34	40	2,5	3,4	45,9	126,55	2,83	7,88	0,00	1,33	138,59
Vefjariðnaður	1,8	24	40	1,3	1,3	42,6	160,80	1,91	3,80	0,00	0,01	166,52
Efnaiðnaður	1,5	9	40	1,2	3,3	44,5	137,63	1,80	7,39	0,00	0,00	146,82
Skipasmiði	1,2	6	40	4,2	3,7	47,9	124,52	4,33	7,25	0,00	0,83	136,94
Heildverslun	35,6	149	40	2,6	2,5	45,1	125,50	2,92	5,60	0,00	0,46	134,48
Smásöluverslun	28,6	202	40	2,7	3,6	46,3	116,43	2,77	7,57	0,00	3,40	130,16
Samgöngur	7,2	56	40	0,8	4,2	45,0	133,70	1,03	10,58	0,00	0,01	145,32
Þjónusta við atv.rekstur	8,7	17	40	0,6	0,9	41,5	138,90	1,23	3,70	0,00	0,00	143,82
Óþekkt atvinnugrein	12,6	13	40	2,3	3,1	45,4	138,77	2,75	9,04	0,00	0,84	151,40
Óvegið meðaltal		510	40	2,3	3,1	45,4	125,31	2,57	7,10	0,14	1,60	136,71
Vegið meðaltal	100	510	40	2,3	2,9	45,2	127,17	2,55	6,87	0,00	1,29	137,88

TAFLA 4.5

KONUR Í AFGREIÐSLU OG SKRIFSTOFUSTÖRFUM Á LANDINU ÖLLU

MEÐALTÍMAKAUP OG EINSTAKIR ÞÆTTIR ÞESS.

2. ársfjórðungur 1984

Atvinnugreinar	Vog	Þús vst	Meðalvinnutími á viku				Hreint tímak. kr.	Ev. álag kr.	Nv. álag kr.	Vak.v álag kr.	Bónus álag kr.	Meðal- tímak. kr.
			Dv.	Ev.	Nv.	Alls						
Matvælaíðnaður	4,5	75	40	1,9	3,2	45,1	96,24	1,50	5,74	0,00	0,00	103,48
Vefjariðnaður	1,5	17	40	1,6	1,5	43,1	114,96	1,30	2,48	0,00	0,33	119,07
Efnaiðnaður	0,9	11	40	1,6	1,2	42,8	127,69	2,70	2,37	0,00	0,00	132,76
Heildverslun	15,6	85	40	1,3	1,1	42,4	105,30	1,38	2,66	0,04	0,00	109,37
Smásöluverslun	53,3	436	40	1,7	3,6	45,3	85,72	1,35	7,65	0,01	0,33	95,06
Samgöngur	8,0	102	40	0,6	2,1	42,7	116,27	0,63	5,11	1,66	0,00	123,66
Þjónusta við atv.rekstur	7,6	16	40	0,4	0,1	40,5	108,21	0,58	1,45	0,00	0,00	110,23
Óþekkt atvinnugrein	8,6	19	40	1,4	0,8	42,2	105,06	1,18	4,55	0,38	0,00	111,16
Óvegið meðaltal		761	40	1,5	2,8	44,3	94,16	1,29	6,39	1,05	0,20	103,09
Vegið meðaltal	100	761	40	1,4	2,5	43,9	95,88	1,24	5,72	0,18	0,18	103,19

5.1

Lífeyristryggingabætur og
kaupmáttur þeirra 1969 - 1984.

Tafla 5.1 sýnir ársfjórðungs- og ársmeðaltöl mánaðarlegra greiðslna nokkurra lífeyris- og tryggingagreiðslna. Töflur 5.2 og 5.3 sýna kaupmátt þessarra greiðslna frá árinu 1969 miðað við vísitölu framfærslukostnaðar og vísitölu vöru og þjónustu.

Í stórum dráttum hefur þróun kaupmáttar ellilífeyris verið sú að árið 1971 og 1972 jókst hann verulega og hélst þannig til ársins 1975 en þá og árið 1976 minnkaði hann verulega. Árin 1977 og 1978 jókst kaupmátturinn síðan aftur en síðan árið 1979 hefur hann farið lækandi og hefur aldrei verið lægri en árið 1984. Síðan árið 1978 hefur þróun kaupmáttar annarra greiðslna verið svipuð.

Á árinu 1984 hækkuðu lífeyrisgreiðslur þann 1. mars í kjölfar kjarasamninga. Hækkanir þá voru á bilinu 7 - 62% og hækkaði elli- og örorkulífeyrir minnst eða um 7% en mæðralaun mest, t.d. hækkuðu mæðralaun m. v. 3 börn um 62%.

Þessar hækkanir komu seint á 1. ársfjórðungi og höfðu því ekki mjög mikil áhrif á kaupmáttartölur þess ársfjórðungs. Við útreikning kaupmáttar 2. ársfjórðungs koma þessar hækkanir inn með fullum þunga auk þess sem allar lífeyrisbætur hækkuðu um 2% 1. júní. Kaupmáttur allra lífeyrisgreiðslnanna jókst því á 2. ársfjórðungi 1984 og hefur t. d. kaupmáttur mæðralauna m. v. 3 börn eða fleiri aldrei verið meiri.

Í línuriti 5.1 má sjá þróun kaupmáttar lífeyrisgreiðslna frá árinu 1981 og á mynd 5.2 má sjá grófa mynd af kaupmáttarþróun lífeyrisgreiðslna frá árinu 1969.

Tafla 5.1

Ársfjórðungs- og ársmeðaltöl fyrir mánaðar-
upphæðir nokkurra lífeyrstryggingabóta
almannatrygginga 1969 - 1984.

	Ellli-/Örorku- lífeyrir 1)	Ellli-/Örorku- lífeyrir að viðbættri tekjutrygg.2)	Barna- lífeyrir á hvert barn	Mæðra- laun m.v. 3 börn og fleiri	
1969	35,87		15,73	34,16	
1970	41,52		18,21	39,54	
1971	53,08	57,75	25,07	50,56	
1972	68,56	106,00	35,09	65,30	
1973	82,56	127,65	42,25	78,64	
1974	118,20	184,66	60,49	112,57	
1975	150,39	265,36	76,96	142,22	
1976	192,21	353,90	98,36	183,04	
1977	274,21	514,86	140,31	261,13	
1978	430,80	816,07	220,44	410,25	
1979	609,97	1170,25	312,13	580,89	
1980	919,44	1793,38	470,49	875,61	
1981	1365,58	2795,42	698,98	1300,25	
1982	1999,08	4191,92	1023,09	1903,83	
1983	2911,58	6412,58	1489,75	3122,25	
1982	1. ársfj.	1721,00	3554,00	880,67	1639,00
	2. "	1867,33	3856,33	955,67	1778,33
	3. "	2123,67	4489,33	1086,67	2022,33
	4. "	2284,33	4868,00	1169,33	2175,67
1983	1. ársfj.	2569,33	5573,00	1314,67	2447,33
	2. "	2885,00	6312,33	1476,33	2943,67
	3. "	3035,00	6747,00	1553,00	3479,00
	4. "	3157,00	7018,00	1615,00	3619,00
1984	1. ársfj.	3230,67	7380,67	1748,33	4369,00
	2. "	3400,33	8160,00	2028,33	5908,00

1) Hér er um að ræða einstaklingslífeyri miðað við 67 ára aldur við upphaf töku lífeyris.

2) Þ. e. þær lágmarkstekjur, sem elli- og örorkulífeyrisþegum eru tryggðar. Frá júlímánuði 1977 geta þeir sem búa einir á eigin vegum auk þess fengið greidda svonefnda heimilisuppbót. Heimilisuppbót greiðist einungis þeim sem njóta tekjutryggingar og um hana þarf að sækja sérstaklega. Heimilisuppbót frá 1.júní 1984 er kr. 1.450 (óskert).

Heimild: Tryggingastofnun ríkisins.

Tafla 5.2

Ársfjórðungs- og ársmeðaltöl fyrir vísitölur
kaupmáttar nokkurra lífeyristryggingabóta
almannatrygginga 1969 - 1984.

M. v. vísitölu framfærslukostnaðar.

1980 = 100.

	Ellli-/Örorku- lífeyrir	Ellli-/Örorku- lífeyrir að viðbætti tekjutrygg.	Barna- lífeyrir	Mæðra- laun m.v. 3 börn og fleiri
1969	77,25		66,20	77,25
1970	78,95		67,66	78,95
1971	95,11	53,05	87,78	95,13
1972	111,13	88,09	111,15	111,14
1973	109,64	86,91	109,65	109,66
1974	109,69	87,86	109,70	109,69
1975	93,68	84,75	93,69	93,03
1976	90,62	85,54	90,62	90,61
1977	99,08	95,38	99,08	99,08
1978	108,06	104,95	108,06	108,06
1979	105,19	103,46	105,19	105,19
1980	100,00	100,00	100,00	100,00
1981	98,44	103,32	98,47	98,43
1982	95,43	101,37	95,44	95,43
1983	75,43	85,17	75,42	84,93
1982	1. ársfj.	98,80	104,60	98,80
	2. "	96,66	102,34	96,66
	3. "	97,04	105,17	97,03
	4. "	90,76	99,16	90,77
1983	1. ársfj.	85,78	95,39	85,77
	2. "	78,76	88,35	78,76
	3. "	71,59	81,59	71,59
	4. "	69,49	79,20	69,47
1984	1. ársfj.	69,02	80,84	72,99
	2. "	69,89	85,99	81,47
				98,01
				127,51

Tafla 5.3

Ársfjórðungs- og ársmeðaltöl fyrir visitölur kaupmáttar nokkurra lífeyristryggingabóta almannatrygginga 1969 - 1984.

M. v. visitölu vöru og þjónustu.

1980 = 100.

	Elli-/Örorku- lífeyrir	Elli-/Örorku- lífeyrir að viðbætttri tekjutrygg.	Barna- lífeyrir á hvert barn	Mæðra- laun m.v. 3 börn og fleiri
1969	85,00		72,84	85,00
1970	86,02		73,72	86,01
1971	102,36	57,10	94,48	102,38
1972	115,61	91,64	115,63	115,62
1973	111,68	88,53	111,69	111,71
1974	112,47	90,09	112,48	112,48
1975	95,26	86,18	95,27	94,60
1976	91,13	86,02	91,13	91,13
1977	99,68	95,95	99,67	99,67
1978	108,54	105,41	108,53	108,53
1979	105,45	103,73	105,45	105,45
1980	100,00	100,00	100,00	100,00
1981	98,65	103,53	98,67	98,63
1982	95,55	101,50	95,57	95,56
1983	74,93	84,61	74,92	84,37
1982 1. ársfj.	98,54	104,32	98,54	98,54
2. "	97,76	103,50	97,77	97,76
3. "	97,33	105,49	97,33	97,33
4. "	90,30	98,66	90,33	90,31
1983 1. ársfj.	84,96	94,47	84,95	84,97
2. "	78,93	88,53	78,93	84,56
3. "	71,08	81,01	71,07	85,55
4. "	68,73	78,33	68,71	82,73
1984 1. ársfj.	68,22	79,90	72,15	96,87
2. "	68,86	84,72	80,27	125,63

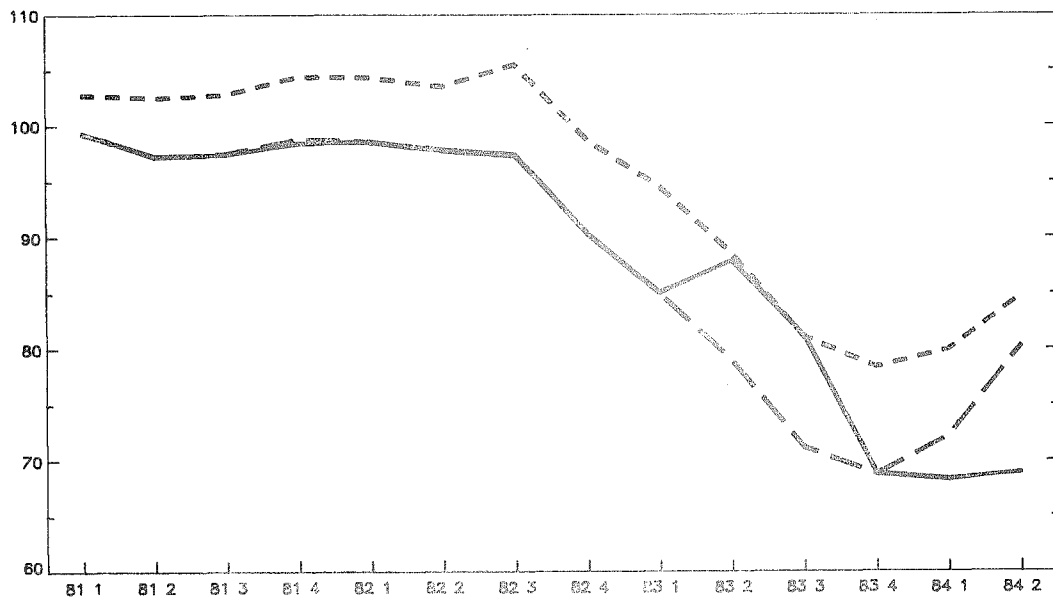
KAUPMÁTTUR LÍFEYRISTRÝGGINGABÓTA

1980=100

ELLI OG
ÖRORKU

BARNNA
LÍFERIR

LAGM TEKJU
TR ELLI+ÖR



6.1 Kauptaxtavisitala verkafólks og iónaðarmanna 1971 - 1984.

1980 = 100.

	Verka- menn	Verka- konur	Ión. menn	Versl. skrifst. fólk	ASÍ land- verkf.	Opinb. starfs- menn	"Allir" launþ.
1971	5,71	5,46	6,34	5,58	5,74	5,48	5,65
1972	6,90	6,60	7,48	6,91	6,96	6,86	6,92
1973	8,50	8,11	9,13	8,44	8,53	8,61	8,56
1974	12,35	12,01	13,83	12,59	12,64	12,94	12,75
1975	16,46	16,23	17,70	16,49	16,66	15,17	16,12
1976	20,91	20,83	21,97	20,51	20,98	18,85	20,20
1977	29,70	29,65	30,74	28,68	29,59	29,61	29,60
1978	46,09	46,45	45,86	43,99	45,51	46,86	46,00
1979	65,80	66,03	65,71	65,65	65,78	67,38	66,36
1980	100,00	100,00	100,00	100,00	100,00	100,00	100,00
1981	152,34	150,59	153,56	145,89	150,37	144,99	148,41
1982	227,46	225,71	230,28	214,94	224,03	222,69	223,54
1983	337,44	334,75	341,76	317,36	331,93	340,77	335,15
1984	395,69	398,19	396,95	369,17	388,71	394,68	390,89
1980 jan.	83,17	83,47	82,95	84,19	83,48	84,05	83,69
mars	88,72	89,04	88,49	89,81	89,05	89,66	89,27
júni	99,10	99,46	98,84	100,31	99,47	100,15	99,72
ágúst	99,10	99,46	98,84	100,31	99,47	103,19	100,82
sept.	107,59	107,99	107,31	108,91	108,00	112,04	109,47
okt.	109,71	109,80	109,65	110,00	109,80	112,04	110,62
nóv.	120,72	119,21	121,79	115,67	119,17	112,04	116,58
des.	132,21	130,56	133,39	126,68	130,52	123,32	127,90
1981 mars	140,07	138,33	141,32	134,22	138,28	133,20	136,43
apríl	140,07	138,33	141,32	134,22	138,28	133,37	136,49
júni	151,42	149,54	152,77	145,09	149,48	144,34	147,61
sept.	164,93	162,88	166,40	158,03	162,82	157,32	160,82
nóv.	171,19	169,88	171,89	158,03	167,26	162,43	165,50
des.	188,18	186,73	188,95	258,81	208,53	178,54	197,62
1982 mars	202,31	200,75	203,13	193,29	199,55	194,82	197,83
maí	202,31	200,75	203,13	193,29	199,55	194,82	197,83
júni	223,21	221,49	227,88	213,26	220,89	214,94	218,72
júli	238,61	236,77	238,58	223,50	233,87	214,94	226,98
ágúst	238,61	236,77	241,65	223,50	234,46	240,89	236,80
sept.	256,50	254,53	261,92	240,26	252,45	258,95	254,81
des.	276,31	274,18	282,15	258,81	271,94	278,94	274,49
1983 jan.	281,83	279,67	285,53	264,76	277,17	284,80	279,95
mars	325,64	322,82	330,24	306,52	320,43	329,23	323,64
júni	352,34	349,61	356,65	331,35	346,55	355,60	349,85
okt.	366,43	363,60	370,92	344,60	360,41	369,83	363,84
1984 febr.	375,75	373,56	377,05	350,97	368,48	369,83	368,97
mars	394,65	393,78	391,04	363,90	385,00	389,43	386,61
júni	402,54	401,65	398,96	371,18	392,72	397,22	394,36

6.2

Kaupmáttur kauptaxta m. v. vísitölu framfærslukostn. 1980 = 100.

	Verka- menn	Verka- konur	Iðn. menn	Versl/ skrifst. fólk	ASÍ land- verkauf.	Opinb. starfs- menn	"Allir" launþ.
1980	100,00	100,00	100,00	100,00	100,00	100,00	100,00
1981	100,97	99,81	101,78	96,70	99,67	96,10	98,37
1982	99,84	99,07	101,08	94,34	98,33	97,74	98,12
1983	80,37	79,73	81,40	75,59	79,06	81,17	79,83
<u>1980</u>							
1. ársfj.	101,63	102,00	101,36	102,87	102,01	102,70	102,26
2. "	97,31	97,66	97,05	98,50	97,67	98,34	97,92
3. "	97,18	97,53	96,92	98,37	97,54	100,23	98,52
4. "	103,56	102,69	104,19	100,63	102,66	99,21	101,41
<u>1981</u>							
1. ársfj.	102,11	100,84	103,02	97,84	100,81	97,07	99,45
2. "	99,85	98,61	100,74	95,68	98,58	95,11	97,32
3. "	100,12	98,88	101,02	95,94	98,84	95,47	97,61
4. "	101,84	100,90	102,41	97,38	100,47	96,78	99,13
<u>1982</u>							
1. ársfj.	101,82	101,03	102,23	97,28	100,43	97,84	99,48
2. "	99,60	98,83	100,60	95,16	98,36	95,91	97,47
3. "	102,75	101,96	103,94	96,25	100,94	100,10	100,64
4. "	96,12	95,38	98,15	90,03	94,60	97,04	95,49
<u>1983</u>							
janúar	93,59	92,87	94,82	87,92	92,04	94,57	92,96
febrúar	86,92	86,25	88,06	81,65	85,48	87,83	86,34
mars	92,54	91,73	93,84	87,10	91,06	93,56	91,97
apríl	87,58	86,82	88,81	82,43	86,18	88,54	87,04
maí	81,72	81,02	82,88	76,93	80,42	82,63	81,22
júní	82,93	82,28	83,94	77,99	81,56	83,69	82,34
júlí	78,75	78,14	79,72	74,06	77,46	79,48	78,20
ágúst	76,02	75,43	76,95	71,49	74,77	76,73	75,48
sept.	74,59	74,01	75,50	70,14	73,36	75,28	74,06
okt.	75,37	74,79	76,30	70,88	74,13	76,07	74,84
nóv.	73,91	73,34	74,82	69,51	72,70	74,60	73,39
des.	73,23	72,66	74,12	68,86	72,02	73,91	72,71
<u>1984</u>							
janúar	72,70	72,14	73,59	68,37	71,51	73,37	72,19
febrúar	73,91	73,48	74,16	69,03	72,46	72,74	72,56
mars	76,66	76,49	75,96	70,69	74,76	75,65	75,08
apríl	75,79	75,62	75,26	69,88	73,95	74,79	74,25
maí	74,59	74,43	74,07	68,78	72,78	73,60	73,08
júní	74,87	74,70	74,20	69,04	73,02	73,88	73,33
júlí	73,94	73,78	73,29	68,18	72,12	72,97	72,43
ágúst	73,14	72,98	72,49	67,45	71,34	72,18	71,64

Þróun helstu þjóðhagsstærða.

Vísitölur 1980 = 100.

	1977	1978	1979	1980	1981	1982	Bráðab 1983	Spá 1984
1. Þjóðarframleiðsla	89,1	92,2	96,3	100,0	101,6	100,1	94,6	93,1
2. Þjóðartekjur	93,8	97,1	97,4	100,0	101,9	100,1	96,4	95,4
3. Þjóðartekjur á mann	101,1	103,9	103,2	100,0	105,6	102,0	97,0	-
4. Einkaneysla	91,6	97,1	99,0	100,0	105,0	107,1	100,7	98,7
5. Samneysla	89,5	92,8	96,1	100,0	105,0	109,0	112,3	110,1
6. Fjármunamyndun	97,1	91,9	91,4	100,0	102,1	100,6	86,9	87,7
7. Útflutningur	79,2	91,2	97,3	100,0	101,9	92,8	101,2	106,1
8. Innflutningur	90,0	94,2	96,6	100,0	108,6	109,4	104,3	113,5
9. Breyting viðskipta- kjara, %	8,1	0,2	-11,9	-4,1	3,4	-0,3	1,8	0,6
10. Viðskiptajöfn. í hlut- falli við þjóðarfrl.%	-2,5	1,4	-0,8	-2,3	-5,0	-10,0	-2,4	-3,9
11. Löng erl.lán í hlut- falli við þjóðarfrl.%	31,6	33,7	34,4	34,4	36,7	47,9	60,6	59,7
12. Greiðslubyrði af erl. lánunum %	13,7	13,1	12,8	14,1	16,4	21,4	20,6	21,2
13. Framfærslukostnaður	30,1	43,4	63,1	100,0	150,9	227,8	419,8	541,5
14. Verðlag vöru og þjónustu	29,9	43,2	62,9	100,0	150,6	227,5	422,6	-