

September 1986

72

Fréttabréf

Kjararannsóknarnefndar

1. ársfjórðungur 1986

Hugtök í Fréttabréfi.

- Kjararannsóknarnefnd:** Nefndin, sem er sjálfstæð stofnun, er samstarfsnefnd aðila vinnumarkaðarins og er skipuð fulltrúum ASI, VSI, FII og VMS.
- Hreint tímakaup:** Laun án orlofs fyrir dagvinnu að viðbættum hvers kyns aukagreiðslum svo sem yfirborgunum, fæðis-, ferða-, fata- og verkfæra-peningum deilt með dagvinnutímum. Þessi stærð er því hlutur dagvinnu í meðaltíma-kaupi.
- Meðaltíma kaup:** Laun eins og þau eru skilgreind hér að ofan að viðbættum greiðslum fyrir auka-vinnu, vaktir og bónus deilt með öllum vinnutímum.
- Eftirvinnuálag:** Hlutur eftirvinnu í meðaltíma kaupi.
- Naturvinnuálag:** Hlutur naturvinnu í meðaltíma kaupi.
- Vaktaálag:** Hlutur vaktavinnu í meðaltíma kaupi.
- Bónusálag:** Hlutur afkastahvetjandi greiðslna í meðal-tíma kaupi.
- Meðalvinnutími:** Meðalvinnustundafjöldi í eftir- og natur-vinnu er fundinn út frá þeim sem vinna fleiri en 400 dagvinnustundir á ársfjórð-ungi og útkoman síðan hækkuð upp til samræmis við 40 stundir í dagvinnu.
- Greitt tímakaup:** Hreint tímakaup að viðbættu bónusálagi.
- Tímakaup í dagvinnu:** Hreint tímakaup að viðbættu bónusálagi.
- Kaupmáttur:** Kaupmáttarútreikningar í 3. kafla Frétta-bréfsins byggjast á breytingum á greiddu tímakaupi og framfærsluvisitölu.
- Kauptaxtavísitala:** Vísitölurnar eru mælingar á samningsbundnum hækkunum kauptaxta auk metinna hækkana vegna breytinga á starfsaldursþrepum, lágmarkstekjutryggingu, flokkatilfærslum o.þ.h.
- Kaupmáttur kauptaxta:** Kauptaxtavísitala deilt með framfærslu-visitölu miðað við miðjan mánuð.

Útgefandi:
Kjararannsóknarnefnd
Borgartúni 22
Áb. Ásmundur Stefánsson
Fjölritun: Stensill h/f

F R É T T A B R É F
72

Kjararannsóknarnefnd er
þannig skipuð í september 1986:

Ásmundur Stefánsson, formaður
Guðmundur J. Guðmundsson
Hjörtur Eiríksson
Hjörtur Hjartar
Magnús L. Sveinsson
Vilhjálmur Egilsson

Efnisyfirlit:

	Bls.
1.1 Helstu niðurstöður Fréttabréfsins	3
2.1 Athugasemdir við tímakaup	4
Tímakaup og vinnutími eftir starfstéttum	7
2.3 Launadreifing	17
2.4 Breytingar tímakaups og kauptaxta	18
3.1 Tímakaup - kaupmáttur	27
4.1 Tímakaup og vinnutími eftir atvinnuagr.	39
5.1 Laun og launatengd gjöld	47
7.0 Skýringar við kauptaxtavísitölu	54
7.1 Vísitölur kauptaxta	55
7.2 Vísitölur kaupmáttar	56

Línurit:

Breyting hreins tímakaups miðað við kauptaxta:

Verkamenn	20
Verkakonur	21
Iðnaðarmenn	22
Afgreiðslufólk	24
Skrifstofufólk	26
Kaupmáttur tímakaups, verkam., verkak. og iðnaðarm.	31
Kaupmáttur tímakaups, afgreiðslufólk	34
Kaupmáttur tímakaups, skrifstofufólk	37

1.1

Helstu niðurstöður Fréttabréfsins.

Á tímabilinu frá 1. ársfjórðungi 1985 til 1. ársfjórðungs 1986 var áætlað að kauptaxtar þeirra starfsstétta sem upplýsingar Fréttabréfsins ná til hafi hækkað um 26.6%. Hreint tímakaup þessara stétta samkvæmt úrtaksathugun hækkaði hins vegar um 28.9% sem er 2.0% umfram taxa, en þó mjög mismunandi eftir stéttum.

	Hækkun hreins tímak.	Hækkun taxta	Hækkun umfram taxta	Hækkun meðal- tímak.
Verkamenn	31.3%	28.9%	1.9%	36.4%
Iðnaðarmenn *)	30.0%	23.5%	5.3%	31.3%
Verkakonur	29.8%	32.7%	-2.2%	36.9%
Afgr.störf, karlar	26.4%	26.5%	-0.1%	29.1%
Afgr.störf, konur	26.9%	26.5%	0.3%	26.9%
Skrifst.st., karlar	26.1%	26.5%	-0.3%	27.8%
Skrifst.st., konur	24.9%	26.5%	-1.3%	25.0%
Vegíð meðaltal	28.9%	27.9%	0.8%	32.3%

*) Hluti launabreytinga iðnaðarmanna kemur til vegna breytinga á upplýsingum, sbr. bls. 5.

Vinnutími jókst hjá öllum starfsstéttum nema konum í afgreiðslu-
störfum frá 1. ársfjórðungi 1985.

Tímakaup verkamanna, iðnaðarmanna og kvenna í afgreiðslustörfum hækkaði meira en kauptaxtar frá 4. ársfjórðungi 1985 til 1. árs-
fjórðungs 1986.

Kaupmáttur tímakaups í dagvinnu að viðbættum bónus minnkaði hjá öllum stéttum nema körlum í afgreiðslustörfum frá 4. ársfjórðungi 1984. Sé miðað við 1. ársfjórðung 1985 hefur kaupmáttur aukist hjá öllum starfsstéttum nema skrifstofufólki og körlum í af-
greiðslustörfum.

Miðað við framangreindar upplýsingar hafa breytingar vikutekna fullvinnandi fólks að yfirvinnu meðtalinni verið eftirfarandi á tímabilinu:

	Viku- tekjur á 1. ársfj. 1985	Viku- tekjur á 1. ársfj. 1986	Breyting
Verkamenn	7.149	9.953	39.2%
Iðnaðarmenn	9.437	12.484	32.3%
Verkakonur	5.571	7.765	35.0%
Afgr.störf, karlar	7.236	9.497	31.3%
Afgr.störf, konur	5.619	7.097	26.3%
Skrifst.st., karlar	9.313	12.020	29.1%
Skrifst.st., konur	6.686	8.378	25.3%
Vegíð meðaltal	7.270	9.759	34.2%

2.1

Athugasemdir við tímakaup verkafólks,
iðnaðarmanna og verslunar- og skrifstofufólks,
á 1. ársfjórðungi 1986.

Á tímabilinu frá 1. ársfjórðungi 1985 til 1. ársfjórðungs 1986 hækkuðu almennir kauptaxtar Alþýðusambandsfélaga 9 sinnum.

1. Þann 1. janúar urðu laun eftir 1. ár að byrjunarlaunum í öllum launaflokkum og reiknast umsamdar starfsaldurshækkanir á þann grunn. Jafnframt fluttust öll starfsheiti upp um 1 launaflokk. Áætlað hefur verið að þessar hækkanir hafi numið 4,9% fyrir verkamenn, 4,4% fyrir verkakonur, 5% fyrir iðnaðarmenn og 4,6% fyrir verslunar og skrifstofufólk.
2. Þann 1. mars fluttust öll starfsheiti upp um 1 launaflokk, hækkanir voru 2,4% fyrir verka- og iðnaðarmenn, en 2,3% fyrir verkakonur og verslunar og skrifstofufólk.
3. Þann 1. maí fluttust öll starfsheiti upp um einn launaflokk, hækkanir voru 2,4% hjá verka- og iðnaðarmönnum, en 2,3% hjá verkakonum og verslunar- og skrifstofufólki.
4. Þann 15. júní voru undirritaðir nýir kjarasamningar ASÍ og VSÍ. Hækkanir vegna þessa samnings þann 15. júní voru áætlaðar 8,2% fyrir verkamenn, 8,6% fyrir verkakonur, 5% fyrir iðnaðarmenn og 5,9% fyrir verslunar- og skrifstofufólk, eða 7% að meðaltali fyrir alla ASÍ féлага.
5. Þann 1. ágúst fluttust öll starfsheiti upp um 1 flokk, en það gerir 2,4% launahækkun.
6. Þann 16. september voru undirritaðir nýir bónussamningar fiskvinnslufólks og um sama leyti voru bónussamningar iðnverka- fólks einnig endurskoðaðir. Launahækkanir vegna þessara samninga voru áætlaðar 0,83% fyrir verkamenn og 1,81% fyrir verka- konur. Fyrir alla ASÍ féлага nam þessi hækkun samtals 0,61%.
7. Þann 1. október hækkuðu öll laun um 4.5% skv. kjarasamningnum frá 15. júní.
8. Þann 16. október var undirritaður nýr kjarasamningur sem fól í sér að öll laun hækkuðu um 3% frá þeim degi.
9. Þann 26. febrúar 1986 var undirritaður nýr kjarasamningur og hækkuðu þá öll laun um 5%.

Samkvæmt framansögðu er áætlað að kauptaxtar hafi hækkað þannig frá 1. ársfjórðungi 1985 til 1. ársfjórðungs 1986.

	<u>Vog</u>	<u>Taxtahækkun</u>
Verkamenn	33	28.9%
Iðnaðaramenn	19	23.5%
Verkakonur	19	32.7%
Versl-/skrifst.f.	29	26.5%
	<u>100</u>	<u>27.9%</u>

Hreint tímakaup í dagvinnu hjá verkamönnum hækkaði úr kr. 112.57 í kr. 147.81 á þessu tímabili, eða um 31.3%. Þessi hækkun er 1.9% umfram áætlaða taxtahækkun. Meðaltímakaup verkamanna hækkaði úr kr. 140.88 í kr. 192.15 á sama tíma, eða um 36.4%.

Hreint tímakaup iðnaðarmanna hækkaði úr kr. 153.08 í kr. 199.04 eða um 30.0% frá 1. ársfjórðungi 1985 sem er 5.3% umfram taxa. Meðaltímakaup iðnaðarmanna hækkaði á sama tímabili úr kr. 183.95 í kr. 241.47 eða um 31.3%. Þess má geta að breyting varð á upplýsingaöflun varðandi iðnaðarmenn frá 4. ársfjórðungi 1985 til 1. ársfjórðungs 1986 og skýrir það hluta af hinni miklu hækkun tímakaups umfram taxa.

Hreint tímakaup verkakvenna hækkaði úr kr. 96.44 í kr. 125.15 á tímabilinu eða um 29.8%. Þessi hækkun er um 2.2% undir áætlaðri taxtahækkun. Meðaltímakaupið hækkaði úr kr. 126.62 í kr. 173.33 eða um 36.9%.

Hreint tímakaup karla við afgreiðslustörf hækkaði úr kr. 137.48 í kr. 173.79 eða um 26.4%, sem er 0.1% undir áætlaðri taxtahækkun. Meðaltímakaupið hækkaði úr kr. 153.63 í kr. 198.27 eða um 29.1%.

Hreint tímakaup kvenna við afgreiðslustörf hækkaði úr kr. 105.21 í kr. 133.51 eða um 26.9%, sem er 0.3% yfir áætlaðri taxtahækkun. Meðaltímakaupið hækkaði úr kr. 120.32 í kr. 152.62 eða um 26.9%.

Hreint tímakaup karla í skrifstofustörfum hækkaði úr kr. 205.15 í kr. 258.62 eða um 26.1%, sem er 0.3% undir áætlaðri taxtahækkun. Meðaltímakaupið hækkaði úr kr. 219.13 í kr. 279.54 eða um 27.8%.

Hreint tímakaup kvenna í skrifstofustörfum hækkaði úr kr. 152.94 í kr. 190.98 eða um 24.9%, sem er 1.3% undir áætlaðri taxtahækkun. Meðaltímakaupið hækkaði úr kr. 161.89 í kr. 202.37 eða um 25.0%.

Framangreindar upplýsingar eru dregnar saman í eftirfarandi töflu ásamt vegnum meðaltölum.

Hækkun tímakaups milli 1. ársfj. 1985 og 1. ársfj. 1986.

	Vog	Hreint tímak. 1986	Hækkun %	Hækkun umfr. taxa	Meðal-tímak. 1986	Hækkun %
Verkamenn	33	147.81	31.3	1.9	192.15	36.4
Iðnaðarmenn	19	199.04	30.0	5.3	241.47	31.3
Verkakonur	19	125.15	29.8	-2.2	173.33	36.9
Afgr.störf, karlar	4	173.79	26.4	-0.1	198.27	29.1
Afgr.störf, konur	8	133.51	26.9	0.3	152.62	26.9
Skrifst.störf, karlar	7	258.62	26.1	-0.3	279.54	27.8
Skrifst.störf, konur	10	190.98	24.9	-1.3	202.37	25.0
Vegið meðaltal	100	165.21	28.9	0.8	202.17	32.3

Vinnutími áðurtalinna starfsstétta var eftirfarandi á 1. ársfjórðungi 1985 og 1986.

	<u>Meðalfjöldi vinnust. á viku</u>		Breyting
	<u>1.ársfj.1985</u>	<u>1.ársfj.1986</u>	
Verkamenn	51.0	51.8	0.8
Iðnaðarmenn	51.3	51.7	0.4
Verkakonur	44.0	44.8	0.8
Afgr.störf, karlar	47.1	47.9	0.8
Afgr.störf, konur	46.7	46.5	-0.2
Skrifst.störf, karlar	42.5	43.0	0.5
Skrifst.störf, konur	41.3	41.4	0.1

Af töflunni sést að vinnutími hefur lengst hjá öllum starfsstéttum nema konum í afgreiðslustörfum á tímabilinu frá 1. ársfjórðungi 1985 til 1. ársfjórðungs 1986.

TAFLA 2.1

VERKAMENN Á HÖFUDBORGARSVÆÐI
TÍMAKAUP OG VINNUTÍMI
1. ÁRSFJÓRDUNGUR 1986

STARFSSTÉTTIR	ÞÚS VST	MEDALVINNUTÍMI			HREINT TÍMAKAUP KR.	EV. ÁLAG KR.	NV. ÁLAG KR.	VAKTA ÁLAG KR.	BÓNUS ÁLAG KR.	MEDAL- TÍMAKAUP KR.	
		Á VIKU	EV.	NV. ALLS							
FISKVINNA	20	40.0	1.6	3.9	45.5	127.46	1.74	11.27	0.00	67.48	207.95
HAFNARVINNA	48	40.0	2.0	10.1	52.1	163.97	2.84	27.40	0.00	0.33	194.54
PAKKHÚSVINNA	128	40.0	4.6	8.7	53.3	162.64	5.38	22.17	0.00	6.01	196.20
BIRGÐAVARSLA	58	40.0	4.7	8.9	53.6	157.75	4.87	20.04	1.53	2.19	186.40
BYGGINGARVINNA	21	40.0	7.6	5.6	53.1	163.68	9.35	15.11	0.00	0.00	188.15
LÝSIS OG MJÖLVINNSLA	13	40.0	7.7	16.5	64.2	127.44	6.46	22.97	0.00	17.57	174.44
ULLARFLOKKUN O.P.H.	9	40.0	4.8	3.1	47.9	149.07	6.20	8.09	0.00	0.00	163.37
VERKSMÍÐJUVINNA	137	40.0	1.9	5.4	47.2	165.94	1.55	14.97	27.88	0.03	210.36
SLIPPVINNA	5	40.0	5.0	10.5	55.5	174.81	5.53	19.15	0.00	19.80	219.29
BENSÍNAFGREIÐSLA	50	40.0	0.3	2.7	43.0	131.55	0.71	20.67	27.19	0.00	180.12
BIFREIÐASTJÓRN	100	40.0	4.8	7.8	52.6	159.07	5.60	18.77	0.74	2.34	186.53
ÝTU OG KRANASTJÓRN	6	40.0	3.0	11.3	54.2	199.54	4.43	33.36	0.00	0.00	237.33
LYFTARAVINNA	24	40.0	3.3	12.8	56.0	180.00	4.17	32.52	0.00	0.47	217.16
VERKSTJÓRN ÓFAGL.	20	40.0	2.6	6.3	48.9	243.43	5.06	27.78	0.00	0.00	276.28
ÓFAGL. V. MÁLMISM.	7	40.0	4.7	9.8	54.6	168.38	6.75	21.56	0.00	0.23	196.92
ÓFAGL. V. TRÉSM.	17	40.0	3.6	2.0	45.6	159.32	4.93	5.88	0.00	21.83	191.95
ÓFAGL. V. BIFR.SM.	8	40.0	4.1	5.2	49.4	163.98	4.89	11.29	0.00	0.00	180.16
ÓFAGL. V. BRAUÐGERÐ	22	40.0	3.3	11.7	55.1	125.96	2.32	34.44	0.00	0.00	162.72
ÓFAGL. V. KJÓTIÐNAD	33	40.0	2.6	2.6	45.1	159.65	3.58	7.88	0.00	6.59	177.69
ÖNNUR STÖRF	85	40.0	3.2	5.1	48.3	168.66	4.39	19.21	0.00	7.17	199.44
SAMTALS	812	40.0	3.7	7.3	51.0	162.28	4.02	19.77	5.40	5.00	196.46

TAFLA 2.1 frh.

VERKAMENN UTAN HÖFUÐBORGARSVÆÐIS
TÍMAKAUP OG VINNUTÍMI
1. ÁRSFJÓRDUNGUR 1986

STARFSSTÉTTIR	ÞÚS VST	MEDALVINNUTÍMI			HREINT TÍMAKAUP KR.	EV. ÁLAG KR.	NV. ÁLAG KR.	VAKTA ÁLAG KR.	BÓNUS ÁLAG KR.	MEDAL- TÍMAKAUP KR.	
		DAGV	EV.	NV.							ALLS
FISKVINNA	317	40.0	4.1	12.9	56.9	127.40	3.67	25.70	0.04	43.10	199.91
SÍLDARSÓLTUN	6	40.0	5.4	1.0	46.3	125.01	4.16	53.94	0.00	0.00	183.11
HAFNARVINNA	42	40.0	2.4	7.8	50.2	128.44	2.68	22.77	0.00	25.68	179.57
PAKKHÚSVINNA	16	40.0	3.5	3.9	47.4	123.88	3.76	10.05	0.00	0.37	138.06
BIRGÐAVARSLA	11	40.0	2.7	5.2	47.9	144.57	2.38	16.99	11.16	2.17	177.27
BYGGINGARVINNA	7	40.0	6.7	1.4	48.1	147.55	8.47	3.15	0.00	0.19	159.36
GATNAGERÐ	6	40.0	8.1	5.0	53.1	114.69	6.84	11.51	0.00	0.00	133.03
VINNA Í SLÁTURHÚSUM	26	40.0	4.1	1.5	45.7	136.61	5.02	7.86	0.00	0.95	150.44
LÝSIS OG MJÓLVINNSLA	81	40.0	1.3	9.8	51.1	137.36	2.76	65.71	0.00	8.62	214.45
ULLARFLOKKUN O.P.H.	8	40.0	3.7	5.8	49.5	147.04	4.61	13.23	0.00	0.00	164.88
VERKSMÍÐJUVINNA	187	40.0	2.8	5.5	48.3	132.92	2.51	15.23	2.64	25.43	178.72
SLIPPVINNA	14	40.0	6.9	4.9	51.8	139.90	7.45	11.61	0.00	25.63	184.59
BENSÍNAFGREIÐSLA	24	40.0	0.8	2.6	43.4	144.19	0.56	28.28	20.56	0.00	193.59
BÍFREIÐASTJÓRN	101	40.0	5.0	13.1	58.1	143.46	5.27	28.18	0.32	1.66	178.89
LYFTARAVINNA	6	40.0	2.8	10.0	52.7	125.04	2.46	19.11	0.00	41.30	187.91
VERKSTJÓRN ÓFAGL.	86	40.0	5.4	11.1	56.5	193.04	6.96	32.25	2.84	5.92	241.01
ÓFAGL. V. MÁLM SM.	8	40.0	7.2	6.0	53.2	139.23	8.16	14.13	0.00	11.36	172.88
ÓFAGL. V. TRÉSM.	13	40.0	7.0	1.2	48.2	120.38	7.06	2.73	0.00	10.90	141.07
ÓFAGL. V. BÍFR. SM.	15	40.0	6.8	1.8	48.5	178.64	9.36	7.86	0.00	4.28	200.13
ÓFAGL. V. BRAUÐGERÐ	7	40.0	0.3	14.6	54.9	125.17	0.56	25.14	0.00	0.00	150.87
ÓFAGL. V. KJÖTIDNAD	37	40.0	2.7	1.7	44.5	133.20	3.35	3.81	0.00	1.43	141.79
ÖNNUR STÖRF	58	40.0	5.2	4.2	49.4	138.80	5.40	14.39	1.13	4.54	164.26
SAMTALS	1077	40.0	4.1	8.3	52.4	138.30	3.99	24.53	1.52	20.57	188.91
VERKAMENN Á LANDINU ÖLLU	1889	40.0	3.9	7.9	51.8	147.81	4.00	22.68	3.78	13.88	192.15

∞

TAFLA 2.2

 VERKAKONUR Á HÖFUDBORGARSVÆÐI
 TÍMAKAUP OG VINNUTÍMI
 1. ÁRSFJÓRDUNGUR 1986

STARFSSTÉTTIR	ÞÚS VST	MEDALVINNUTÍMI Á VIKU			HREINT TÍMAKAUP KR.	EV. ÁLAG KR.	NV. ÁLAG KR.	VAKTA ÁLAG KR.	BÓNUS ÁLAG KR.	MEDAL- TÍMAKAUP KR.	
		DAGV	EV.	NV.							ALLS
FISKVINNA	47	40.0	0.3	0.6	40.9	125.51	0.37	1.36	0.00	72.20	199.44
PAKKHÚSVINNA	9	40.0	2.2	1.9	44.1	151.77	2.95	5.39	0.00	10.06	170.17
BIRGÐAVARSLA	10	40.0	1.7	3.2	44.9	123.99	1.05	4.91	3.06	9.15	142.15
ELDHÚS/MÖTUNEYTI	25	40.0	1.6	3.1	44.7	130.30	1.02	8.85	11.38	0.00	151.55
RÆSTINGAR	17	40.0	0.0	3.1	43.1	135.20	2.00	26.71	2.22	0.29	166.42
VERKSMÍÐJUVINNA	55	40.0	1.7	4.1	45.8	131.19	0.94	11.88	13.69	0.59	158.29
BENSÍNAFGREIÐSLA	5	40.0	0.0	0.0	40.0	130.47	1.79	15.68	26.38	0.00	174.32
ÓFAGL. V. FATASAUM	39	40.0	0.4	0.2	40.6	131.81	0.37	0.31	0.00	31.23	163.72
ÓFAGL. V. BRAUÐGERÐ	26	40.0	1.5	6.1	47.6	125.52	1.61	19.13	0.26	0.00	146.52
ÓFAGL. V. KJÖTTIÐNAÐ	60	40.0	1.1	1.0	42.1	142.14	1.60	3.02	0.00	3.49	150.25
ÖNNUR STÖRF	26	40.0	1.7	1.3	43.0	151.45	3.41	6.85	3.05	12.74	177.50
SAMTALS	321	40.0	1.0	1.8	42.8	134.52	1.27	7.76	3.71	16.88	164.14

TAFLA 2.2 frh.

 VERKAKONUR UTAN HÖFUÐBORGARSVÆÐIS
 TÍMAKAUP OG VINNUTÍMI
 1. ÁRSFJÓRDUNGUR 1986

STARFSSTÉTTIR	ÞÚS VST	MEDALVINNUTÍMI			HREINT TÍMAKAUP KR.	EV. ÁLAG KR.	NV. ÁLAG KR.	VAKTA ÁLAG KR.	BÓNUS ÁLAG KR.	MEDAL- TÍMAKAUP KR.	
		DAGV	EV.	NV.							ALLS
FISKVINNA	407	40.0	2.7	6.8	49.5	117.85	2.73	15.45	0.00	58.37	194.40
ELDHÚS/MÓTUNEYTI	38	40.0	0.4	5.9	46.3	132.36	0.64	12.62	11.17	0.00	156.79
RÆSTINGAR	46	40.0	1.4	2.9	44.3	137.28	3.15	20.60	0.91	0.66	162.59
VINNA Í SLÁTURHÚSUM	7	40.0	1.8	0.0	41.8	125.88	2.32	1.25	0.00	14.61	144.07
VERKSMÍÐJUVINNA	184	40.0	1.1	1.9	43.0	116.69	0.78	5.77	5.05	42.18	170.47
VERKSTJÓRN ÓFAGL.	10	40.0	2.7	5.8	48.6	185.98	3.53	24.30	6.51	7.59	227.91
ÓFAGL. V. FATASAUM	13	40.0	1.0	0.7	41.6	121.47	0.88	1.46	0.00	21.14	144.95
ÓFAGL. V. BRAUÐGERÐ	12	40.0	1.2	4.9	46.1	115.40	0.96	10.66	0.00	0.58	127.60
ÓFAGL. V. KJÖTIÐNAÐ	47	40.0	1.6	1.0	42.7	124.01	1.58	1.87	0.00	3.18	130.64
ÖNNUR STÖRF	75	40.0	3.0	3.6	46.5	133.91	3.64	6.63	8.80	1.47	154.44
SAMTALS	840	40.0	1.9	4.1	46.0	121.93	2.19	11.62	2.66	38.44	176.83
VERKAKONUR Á LANDINU ÖLLU	1160	40.0	1.6	3.2	44.8	125.15	1.95	10.63	3.12	32.48	173.33

TAFLA 2.3

ÍÐNADARMENN Á HÖFUÐBORGARSVÆÐI
TÍMAKAUP OG VINNUTÍMI
1. ÁRSFJÓRDUNGUR 1986

STARFSSTÉTTIR	ÞÚS VST	MEÐALVINNUTÍMI Á VIKU			HREINT TÍMAKAUP KR.	EV. ÁLAG KR.	NV. ÁLAG KR.	VAKTA ÁLAG KR.	BÓNUS ÁLAG KR.	MEÐAL- TÍMAKAUP KR.	
		DAGV	EV.	NV.							ALLS
MÁLMSMÍÐAR	32	40.0	2.5	4.7	47.2	220.93	7.24	17.88	0.00	1.80	247.85
SKIPASMÍÐAR	14	40.0	4.2	6.8	51.0	217.83	7.38	26.89	0.00	27.39	279.49
TRÉSMÍÐAR	16	40.0	4.7	4.9	49.6	216.94	7.78	15.70	0.00	1.86	242.29
HÚSGAGNAGERÐ	13	40.0	1.7	1.5	43.2	176.58	2.54	4.89	0.00	56.66	240.67
BÍFVÉLAVIRKJUN	19	40.0	5.7	2.8	48.5	198.19	8.56	8.82	0.46	7.64	223.66
RAFVIRKJUN	33	40.0	5.6	5.8	51.4	223.98	9.73	19.80	0.25	0.00	253.77
PRENTUN OG BÓKAGERÐ	15	40.0	0.0	8.6	48.6	209.62	0.00	37.35	0.00	0.00	246.96
BRAUDGERÐ	10	40.0	1.2	15.1	56.3	173.27	0.99	45.50	0.00	0.00	219.76
MATREIÐSLUMENN	6	40.0	0.0	25.0	65.0	193.78	0.00	13.78	45.88	0.00	253.43
KJÓTIÐNAÐUR	17	40.0	2.6	3.3	45.8	245.38	5.51	14.49	0.00	6.55	271.94
MJÓLKURIÐNAÐUR	7	40.0	1.2	10.2	51.5	209.61	1.75	29.00	5.86	0.00	246.21
VÉLSTJÓRN	13	40.0	5.1	23.9	69.0	218.06	3.45	36.72	112.72	0.00	370.95
VERKSTJÓRN FAGL.	10	40.0	3.2	8.1	51.3	264.25	7.67	34.93	0.00	0.36	307.21
ÖNNUR STÖRF	9	40.0	2.1	8.8	50.8	252.76	5.29	35.99	1.88	0.00	295.93
SAMTALS	215	40.0	3.4	6.3	49.7	218.24	5.84	22.03	7.86	6.95	260.93

TAFLA 2.3 frh.

ÍÐNADARMENN UTAN HÖFUÐBORGARSVÆÐIS
TÍMAKAUP OG VINNUTÍMI
1. ÁRSFJÓRDUNGUR 1986

STARFSSTÉTTIR	ÞÚS VST	MEDALVINNUTÍMI Á VIKU			HREINT TÍMAKAUP KR.	EV. ÁLAG KR.	NV. ÁLAG KR.	VAKTA ÁLAG KR.	BÓNUS ÁLAG KR.	MEDAL- TÍMAKAUP KR.	
		DAGV	EV.	NV.							ALLS
MÁLMSMÍÐAR	126	40.0	6.3	8.7	55.0	185.99	8.28	29.97	0.00	16.32	240.56
SKIPASMÍÐAR	11	40.0	7.1	3.4	50.5	204.40	11.48	10.82	0.00	34.01	260.71
TRÉSMÍÐAR	31	40.0	6.0	3.6	49.6	194.24	9.23	14.48	0.00	0.21	218.16
HÚSGAGNAGERÐ	9	40.0	7.2	0.3	47.5	177.58	10.43	1.03	0.00	11.55	200.59
BIFVÉLAVIRKJUN	42	40.0	6.8	5.0	51.8	170.45	8.59	13.28	1.16	0.42	193.91
RAFVIRKJUN	38	40.0	6.4	7.1	53.5	194.59	9.35	20.38	0.00	10.10	234.42
BRAUDGERÐ	13	40.0	1.3	15.0	56.3	170.57	1.50	37.59	0.00	2.11	211.76
MATREIÐSLUMENN	6	40.0	0.0	10.9	50.9	216.30	0.00	40.60	0.00	0.00	256.90
KJÓTIÐNAÐUR	15	40.0	5.2	1.8	47.1	202.87	9.44	6.69	0.00	3.25	222.25
MJÓLKURIÐNAÐUR	25	40.0	1.1	14.2	55.2	186.88	1.26	33.33	6.37	0.00	227.85
VÉLSTJÓRN	15	40.0	2.7	14.2	56.9	176.43	3.68	51.70	0.00	0.00	231.80
VERKSTJÓRN FAGL.	24	40.0	6.4	5.6	52.0	215.07	10.25	18.80	0.89	3.02	248.02
SAMTALS	355	40.0	5.6	7.4	53.0	188.34	7.75	24.35	0.66	8.62	229.71
ÍÐNADARMENN Á LANDINU ÖLLU	570	40.0	4.8	7.0	51.7	199.04	7.11	23.60	3.73	7.99	241.47

TAFLA 2.4

AFGREIÐSLUKARLAR Á HÖFUÐBORGARSVÆÐI
TÍMAKAUP OG VINNUTÍMI
1. ÁRSFJÓRDUNGUR 1986

STARFSSTÉTTIR	ÞÚS VST	MEDALVINNUTÍMI			HREINT TÍMAKAUP KR.	EV. ÁLAG KR.	NV. ÁLAG KR.	VAKTA ÁLAG KR.	BÓNUS ÁLAG KR.	MEDAL- TÍMAKAUP KR.	
		DAGV	EV.	NV.							ALLS
STÖRF Í DAGVÖRUVERSL.	29	40.0	2.8	5.7	48.5	152.01	3.26	17.78	0.00	0.43	173.49
AFGR Á BYGGINGARVÖRU	10	40.0	5.6	3.8	49.4	171.97	7.81	10.59	0.00	0.00	190.37
AFGR Á BIFR.VHL.	8	40.0	4.8	2.6	47.5	184.87	7.49	8.24	0.00	15.34	215.94
VERSLUNARSTJÖRN	19	40.0	1.9	4.5	46.4	268.47	4.09	18.41	0.00	1.57	292.55
HEILDSÖLUSTÖRF	30	40.0	3.2	3.0	46.1	181.58	4.94	8.79	0.00	8.30	203.61
ÖNNUR AFGREIÐSLUST.	23	40.0	3.5	6.7	50.2	156.95	3.92	25.90	0.00	6.98	193.75
SAMTALS	120	40.0	3.3	4.4	47.7	182.33	4.73	16.62	0.00	4.85	208.54

AFGREIÐSLUKARLAR UTAN HÖFUÐBORGARSVÆÐIS

STARFSSTÉTTIR	ÞÚS VST	MEDALVINNUTÍMI			HREINT TÍMAKAUP KR.	EV. ÁLAG KR.	NV. ÁLAG KR.	VAKTA ÁLAG KR.	BÓNUS ÁLAG KR.	MEDAL- TÍMAKAUP KR.	
		DAGV	EV.	NV.							ALLS
STÖRF Í DAGVÖRUVERSL.	43	40.0	4.1	5.6	49.7	147.67	4.75	14.73	0.00	4.76	171.91
AFGR Á BYGGINGARVÖRU	29	40.0	3.7	3.7	47.4	141.84	4.43	8.93	0.00	3.64	158.84
AFGR Á BIFR.VHL.	9	40.0	3.7	4.6	48.3	147.69	4.67	10.63	0.00	5.97	168.96
VERSLUNARSTJÖRN	39	40.0	3.3	4.8	48.1	206.90	5.63	18.83	0.00	6.22	237.58
HEILDSÖLUSTÖRF	8	40.0	1.9	2.9	44.8	235.64	3.83	11.52	0.00	1.11	252.11
ÖNNUR AFGREIÐSLUST.	19	40.0	3.4	3.5	46.9	148.36	4.26	12.17	0.00	1.08	165.87
SAMTALS	148	40.0	3.5	4.5	48.0	166.82	4.89	13.90	0.00	4.32	189.93
AFGREIÐSLUKARLAR Á LANDINU ÖLLU	268	40.0	3.4	4.5	47.9	173.79	4.83	15.09	0.00	4.56	198.27

TAFLA 2.5

AFGREIÐSLUKONUR Á HÖFUÐBORGARSVÆÐI
TÍMAKAUP OG VINNUTÍMI
1. ÁRSFJÓRDUNGUR 1986

STARFSSTÉTTIR	ÞÚS VST	MEDALVINNUTÍMI Á VIKU			HREINT TÍMAKAUP KR.	EV. ÁLAG KR.	NV. ÁLAG KR.	VAKTA ÁLAG KR.	BÓNUS ÁLAG KR.	MEDAL- TÍMAKAUP KR.	
		DAGV	EV.	NV.							ALLS
STÖRF Í DAGVÖRUVERSL.	127	40.0	2.6	6.0	48.5	131.53	2.86	17.71	0.00	0.61	152.71
AFGR Á VEFNAÐARVÖRU	10	40.0	1.2	4.0	45.3	151.30	2.13	15.31	0.00	7.74	176.49
HEILDSÖLUSTÖRF	10	40.0	0.8	0.1	41.0	153.67	4.44	3.99	0.00	0.00	162.10
ÖNNUR AFGREIÐSLUST.	59	40.0	2.8	6.3	49.1	132.45	2.27	19.76	0.00	5.91	160.38
SAMTALS	205	40.0	2.4	5.5	47.8	133.70	2.73	17.64	0.00	2.44	156.51

AFGREIÐSLUKONUR UTAN HÖFUÐBORGARSVÆÐIS

STARFSSTÉTTIR	ÞÚS VST	MEDALVINNUTÍMI Á VIKU			HREINT TÍMAKAUP KR.	EV. ÁLAG KR.	NV. ÁLAG KR.	VAKTA ÁLAG KR.	BÓNUS ÁLAG KR.	MEDAL- TÍMAKAUP KR.	
		DAGV	EV.	NV.							ALLS
STÖRF Í DAGVÖRUVERSL.	217	40.0	1.9	4.1	46.1	129.09	2.55	12.66	0.00	1.29	145.59
AFGR Á VEFNAÐARVÖRU	20	40.0	1.0	3.1	44.1	131.92	1.83	8.07	0.00	0.93	142.75
AFGR Á BYGGINGARVÖRU	8	40.0	2.2	3.1	45.2	136.64	1.03	17.24	9.81	2.50	167.22
VERSLUNARSTJÓRN	12	40.0	2.1	4.0	46.1	185.65	4.39	12.97	0.00	0.05	203.06
ÖNNUR AFGREIÐSLUST.	72	40.0	1.8	3.7	45.5	138.04	2.31	13.71	0.01	1.58	155.64
SAMTALS	330	40.0	1.9	3.9	45.8	133.38	2.48	12.76	0.26	1.32	150.20
AFGREIÐSLUKONUR Á LANDINU ÖLLU	535	40.0	2.1	4.5	46.5	133.51	2.57	14.63	0.16	1.75	152.62

TAFLA 2.6

 SKRIFSTOFUKARLAR Á HÖFUÐBORGARSVÆÐI
 TÍMAKAUP OG VINNUTÍMI
 1. ÁRSFJÓRDUNGUR 1986

STARFSSTÉTTIR	ÞÚS VST	MEDALVINNUTÍMI Á VIKU			HREINT TÍMAKAUP KR.	EV. ÁLAG KR.	NV. ÁLAG KR.	VAKTA ÁLAG KR.	BÓNUS ÁLAG KR.	MEDAL- TÍMAKAUP KR.	
		DAGV	EV.	NV.							ALLS
ALMENN SKRIFSTOFUST.	46	38.0	2.7	2.9	43.7	229.40	4.98	11.97	0.26	0.00	246.61
BÓKARAR OG GJALDKERAR	8	38.0	1.9	2.5	42.4	260.87	4.24	11.63	0.00	0.00	276.74
SKÝRSLUVÉLAMENN	15	38.0	2.4	7.0	47.4	304.40	5.53	36.00	0.00	0.00	345.93
FULLTRÚAR	7	38.0	1.3	1.5	40.8	347.26	4.20	10.52	0.00	0.00	361.98
DEILDAR OG SKR.ST.STJ.	13	38.0	1.1	0.6	39.7	432.31	4.93	6.83	0.00	4.03	448.10
ÖNNUR SKRIFST.STÖRF.	19	38.0	1.4	1.4	40.8	279.12	3.14	12.71	0.00	0.00	294.98
SAMTALS	109	38.0	2.0	2.6	42.6	283.01	4.83	15.15	0.00	0.50	303.50

SKRIFSTOFUKARLAR UTAN HÖFUÐBORGARSVÆÐIS

STARFSSTÉTTIR	ÞÚS VST	MEDALVINNUTÍMI Á VIKU			HREINT TÍMAKAUP KR.	EV. ÁLAG KR.	NV. ÁLAG KR.	VAKTA ÁLAG KR.	BÓNUS ÁLAG KR.	MEDAL- TÍMAKAUP KR.	
		DAGV	EV.	NV.							ALLS
ALMENN SKRIFSTOFUST.	33	38.0	2.5	4.2	44.6	184.80	3.87	12.89	0.17	0.00	201.73
BÓKARAR OG GJALDKERAR	11	38.0	3.1	3.0	44.1	255.55	6.77	13.00	0.00	0.91	276.24
SKÝRSLUVÉLAMENN	6	38.0	3.3	7.6	49.0	240.68	6.06	27.56	0.00	0.00	274.30
FULLTRÚAR	7	38.0	1.0	2.8	41.8	288.78	2.54	15.38	0.00	0.00	306.71
DEILDAR OG SKR.ST.STJ.	24	38.0	1.0	3.0	42.0	293.09	2.79	15.82	0.00	0.26	311.96
ÖNNUR SKRIFST.STÖRF.	21	38.0	2.1	1.4	41.5	210.79	2.23	20.01	0.00	1.59	234.62
SAMTALS	103	38.0	2.0	3.5	43.5	233.37	3.80	16.63	0.00	0.49	254.28
SKRIFSTOFUKARLAR Á LANDINU ÖLLU	212	38.0	2.0	3.0	43.0	258.62	4.33	16.10	0.00	0.49	279.54

TAFLA 2.7

SKRIFSTOFUKONUR Á HÖFUDBORGARSVÆDI
TÍMAKAUP OG VINNUTÍMI
1. ÁRSFJÓRDUNGUR 1986

STARFSSTÉTTIR	ÞÚS VST	MEDALVINNUTÍMI			HREINT TÍMAKAUP KR.	EV. ÁLAG KR.	NV. ÁLAG KR.	VAKTA ÁLAG KR.	BÓNUS ÁLAG KR.	MEDAL- TÍMAKAUP KR.	
		DAGV	Á VIKU	EV. NV. ALLS							
ALMENN SKRIFSTOFUST.	122	38.0	1.7	1.7	41.5	192.30	2.62	6.44	2.10	0.02	203.48
SÍMAVARSLA	6	38.0	2.3	2.2	42.5	174.45	1.59	5.33	0.00	3.01	184.37
RITARAR	12	38.0	1.1	1.0	40.2	208.41	1.70	3.37	0.00	1.83	215.31
BÓKARAR OG GJALDKERAR	11	38.0	1.1	2.5	41.6	237.04	3.17	11.71	0.00	0.00	251.92
GÖTUNARVINNA	13	38.0	0.7	1.6	40.3	171.85	1.22	5.27	0.02	0.00	178.36
ÖNNUR SKRIFST.STÖRF.	19	38.0	0.8	2.3	41.1	230.15	1.35	14.35	0.00	0.00	245.85
SAMTALS	183	38.0	1.5	1.8	41.3	198.54	2.34	7.11	1.16	0.23	209.38

SKRIFSTOFUKONUR UTAN HÖFUDBORGARSVÆDIS

STARFSSTÉTTIR	ÞÚS VST	MEDALVINNUTÍMI			HREINT TÍMAKAUP KR.	EV. ÁLAG KR.	NV. ÁLAG KR.	VAKTA ÁLAG KR.	BÓNUS ÁLAG KR.	MEDAL- TÍMAKAUP KR.	
		DAGV	Á VIKU	EV. NV. ALLS							
ALMENN SKRIFSTOFUST.	59	38.0	1.8	2.1	42.0	173.41	2.66	7.79	1.52	0.00	185.38
SÍMAVARSLA	6	38.0	0.8	1.0	39.8	139.46	1.34	2.54	0.00	0.00	143.34
RITARAR	6	38.0	2.7	2.3	43.0	199.21	4.77	8.13	0.00	0.00	212.12
GÖTUNARVINNA	6	38.0	1.5	1.0	40.5	161.28	1.91	5.40	0.00	2.78	171.38
ÖNNUR SKRIFST.STÖRF.	19	38.0	1.4	2.1	41.5	199.25	1.97	11.41	0.00	0.00	212.64
SAMTALS	96	38.0	1.7	2.0	41.7	176.59	2.51	7.90	1.77	0.18	188.95
SKRIFSTOFUKONUR Á LANDINU ÖLLU	279	38.0	1.6	1.8	41.4	190.98	2.41	7.42	1.35	0.21	202.37

2.3

LAUNADREIFING - 1. ársfj. 1986
 Miðað við hreint tímakaup auk bónuss í dagvinnu.

	Fjöldi	Neðri fjórðungur kr.	Mið- tala kr.	Meðal- tal kr.	Efri fjórðungur kr.
VERKAMENN	4302	131.10	151.20	161.69	177.50
VERKAKONUR	3516	127.60	150.30	157.63	176.40
IÐNAÐARMENN	972	175.10	203.90	207.33	235.90
AFGREIDSLU- FÓLK, KARLAR	571	127.90	150.10	178.34	194.00
AFGREIDSLU- FÓLK, KONUR	1534	114.80	128.00	135.26	141.10
SKRIFSTOFU- FÓLK, KARLAR	437	176.00	230.00	259.12	307.80
SKRIFSTOFU- FÓLK, KONUR	691	152.70	176.30	191.41	209.10

VÍSITÖLUR Meðaltal : 100	Neðri fjórðungur	Mið- tala	Meðal- tal	Efri fjórðungur
VERKAMENN	81	94	100	110
VERKAKONUR	81	95	100	112
IÐNAÐARMENN	84	98	100	114
AFGREIDSLU- FÓLK, KARLAR	72	84	100	109
AFGREIDSLU- FÓLK, KONUR	85	95	100	104
SKRIFSTOFU- FÓLK, KARLAR	68	89	100	119
SKRIFSTOFU- FÓLK, KONUR	80	92	100	109

Neðri fjórðungur gefur til kynna hreint tímakaup þess launþega, sem er þannig staðsettur í launastiganum, að fjórðungur launþega hefur lægra tímakaup en hann, en þrír fjórðu launþega eru með herra tímakaup.

Miðtala sýnir hreint tímakaup þess sem er í miðjum launastiganum, helmingur launþega nær ekki því tímakaupi sem miðtalan gefur til kynna, hinn helmingurinn er með tímakaup yfir miðtölu.

Efri fjórðungur sýnir tímakaup launþega sem er með herra tímakaup en 3/4 hlutar launþegahópsins, en einn fjórðungur hefur tímakaup sem er yfir mörkum efri fjórðungs.

2.4

Breytingar tímakaups og kauptaxta.

Línuritinn hér á eftir lýsa breytingum hreins tímakaups annars vegar og kauptaxta hins vegar. Hér er um samanburð að ræða sem nær allt aftur til ársins 1980. Athuga ber sérstaklega að nú er þessi samanburður byggður á endurreiknuðum tölum úr úrtaki Kjararannsóknarnefndar og eru tölurnar því nokkuð frábrugðnar þeim sem áður hafa verið birtar.

Ýmsar skýringar koma til greina til útskýringar á þeim sveiflum sem fram koma í línuritunum og erfitt að sundurgreina áhrif hverrar um sig. Helstu skýringarnar verða nú tíundaðar. Fyrsta skýring getur verið sveifla í úrtakinu. Meðaltal hreins tímakaups allra starfa er viðkvæmt fyrir úrtakssveiflum vegna þess að það er óvegið meðaltal. Önnur skýring getur verið mismunandi vægi einstakra mánaða innan ársfjórðungs. Þetta gerist ef fleiri eru á launaskrá úrtaksfyrirtækjanna einn mánuðinn í ársfjórðungi heldur en hina mánuðina og launabreytingar eiga sér stað á tímabilinu. Þriðja skýring sem til greina kemur er launaskrið og fjórða skýring getur verið að skekkja sé í mati á taxtahækkunum.

Fyrsta taflan og línuritinn þar á eftir sýna þróun greidds kaups og kauptaxta hjá verkafólki, því næst er tafla og línurit fyrir afgreiðslufólk og að lokum fyrir skrifstofufólk.

Töflurnar eru þrískiptar. Fyrsti dálkurinn sýnir mismun greidds kaups og kauptaxta miðað við síðasta ársfjórðung. Jákvæðar tölur sýna að greitt kaup hefur hækkað meira en kauptaxtar.

Annar dálkurinn uppsafnaða breytingu milli ársfjórðunga frá upphafi. Talan neðst í töflunni sýnir því hve mikið greitt kaup hefur hækkað umfram áætlaðar taxtahækkanir frá 2. ársfjórðungi 1980.

Síðasti dálkurinn sýnir breytingar miðað við heilt ár. Þar eru t.d. sýndar breytingar á greiddu kaupum og kaupþöxtum á milli 1. ársfjórðungs árið 1986 og 1985.

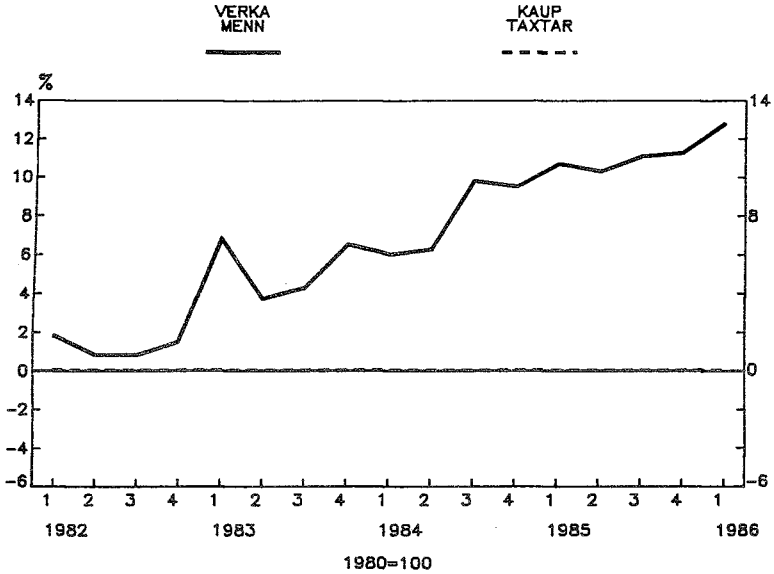
TAFLA 2.8

Breyting hreins tímakaups miðað við kauptaxta.

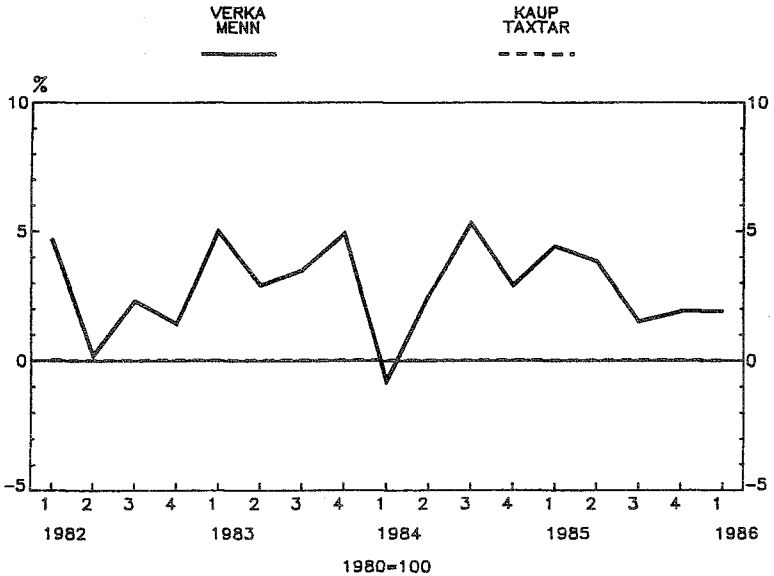
Verkafólk og iðnaðarmenn.

		Breyting frá síðasta ársfj.			Uppsöfnuð breyting frá 2. ársfj. 1980			Breyting m.v. heilt ár.		
		Verkm.	Verkak.	Iðnm.	Verkm.	Verkak.	Iðnm.	Verkm.	Verkak.	Iðnm.
1980	3. ársfj.	-0.6	2.1	0.5	-0.6	2.1	0.6			
	4. "	-4.5	-1.9	-0.6	-5.1	0.1	-0.0			
1981	1. ársfj.	2.3	1.4	3.0	-2.8	1.5	2.9	-2.8	1.5	2.9
	2. "	3.5	0.8	-2.2	0.5	2.3	0.7	0.5	2.3	0.7
	3. "	-2.0	-0.4	0.9	-1.5	1.9	-0.6	-0.9	-0.2	1.0
	4. "	1.6	0.6	-0.4	0.1	2.5	-1.0	5.4	2.4	1.2
1982	1. ársfj.	1.7	-0.5	5.3	1.8	2.0	4.2	4.7	0.5	3.5
	2. "	-1.0	0.9	1.4	0.8	2.9	5.6	0.2	0.5	7.2
	3. "	-0.0	0.4	-4.5	0.8	3.3	0.9	2.3	1.4	1.5
	4. "	0.7	-0.1	2.0	1.5	3.2	2.9	1.4	0.6	3.9
1983	1. ársfj.	5.3	5.1	3.6	6.8	8.4	6.6	5.0	6.3	2.3
	2. "	-2.9	-1.9	-3.1	3.7	6.3	3.3	2.9	3.4	-2.2
	3. "	0.5	0.3	-1.0	4.3	6.6	2.2	3.5	3.2	1.3
	4. "	2.1	0.1	2.0	6.5	6.8	4.2	4.9	3.5	1.3
1984	1. ársfj.	-0.4	-0.3	-1.2	6.0	6.4	3.0	-0.8	-1.8	-3.3
	2. "	0.3	2.5	2.7	6.3	9.1	5.8	2.5	2.6	2.5
	3. "	3.3	3.2	1.3	9.8	12.6	7.2	5.3	5.6	4.9
	4. "	-0.2	-1.8	2.1	9.5	10.6	9.5	2.9	3.6	5.0
1985	1. ársfj.	1.1	1.5	-1.4	10.7	12.3	7.9	4.4	5.5	4.8
	2. "	-0.4	-1.8	1.4	10.3	10.2	9.4	3.8	1.0	3.4
	3. "	0.7	2.5	2.2	11.1	13.0	11.8	1.5	0.3	4.3
	4. "	0.2	-0.5	1.2	11.3	12.4	13.1	1.9	1.7	3.4
1986	1. ársfj.	1.3	-2.3	0.5	12.8	9.8	13.6	1.9	-2.2	5.3

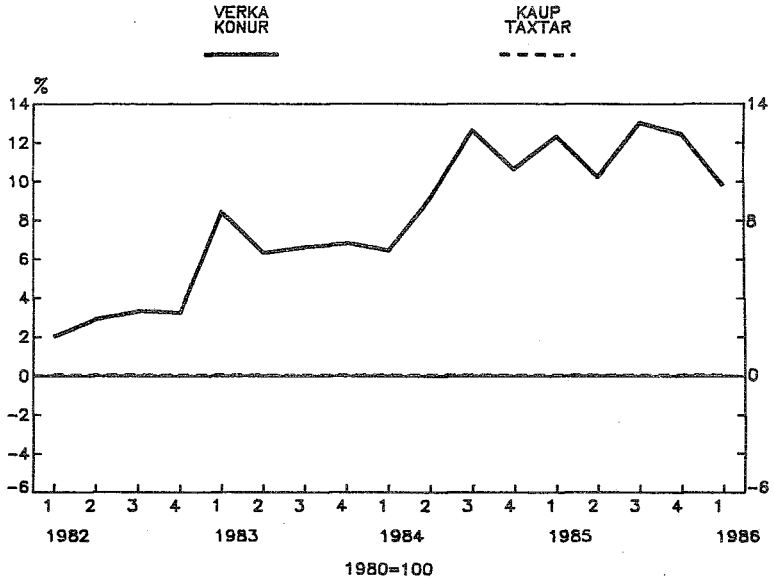
UPPSÖFNUÐ BREYTING HREINS TÍMAKAUPS MIÐAÐ VIÐ KAUP TAXTA



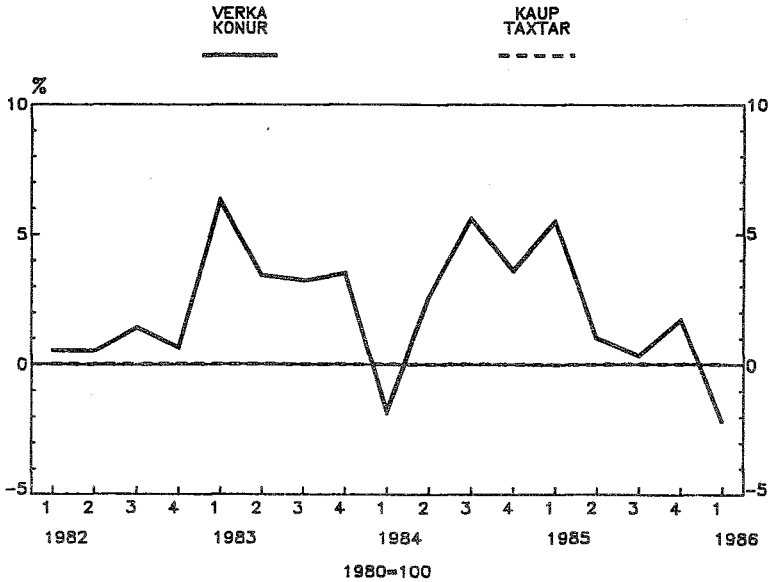
HÆKKUN HREINS TÍMAKAUPS UMFRAM KAUP TAXTA MIÐAÐ VIÐ SAMA ÁRSFJÓRÐUNG FYRRA ÁRS



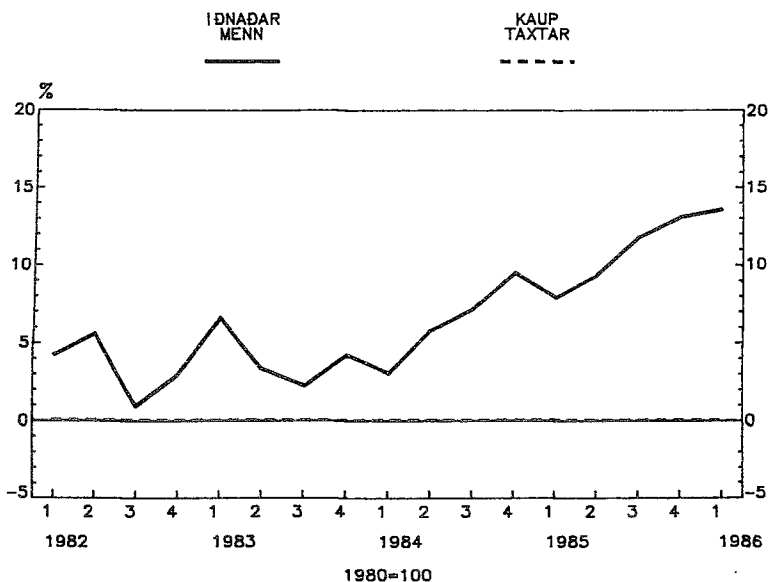
UPPSÖFNUM Breyting Hreins Tímakaups Míðað við Kauptaxta



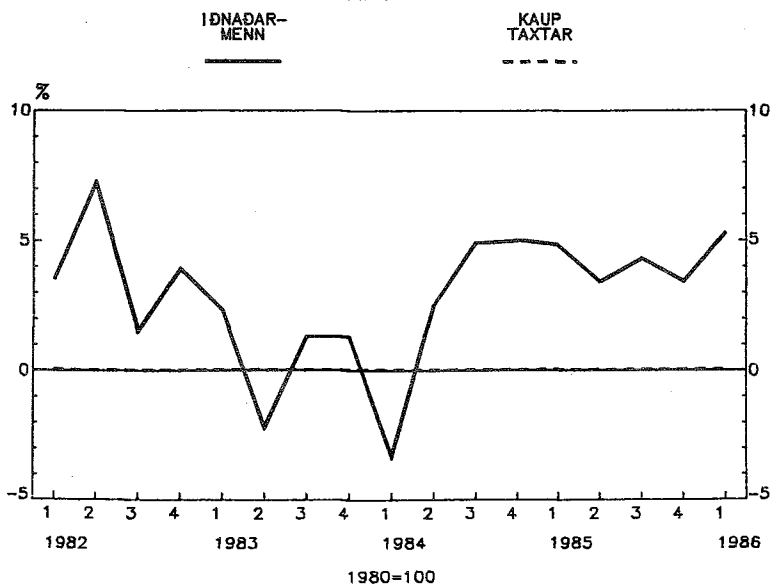
HEKKUN Hreins Tímakaups Umfram Kauptaxta Míðað við Sama Ársfjórðung Fýrra Árs



UPPSÖFNUÐ BREYTING HREINS TÍMAKAUPS MIÐAÐ VIÐ KAUP TAXTA



HÆKKUN HREINS TÍMAKAUPS UMFRAM KAUP TAXTA MIÐAÐ VIÐ SAMA ÁRSFJÓRÐUNG FYRRA ÁRS



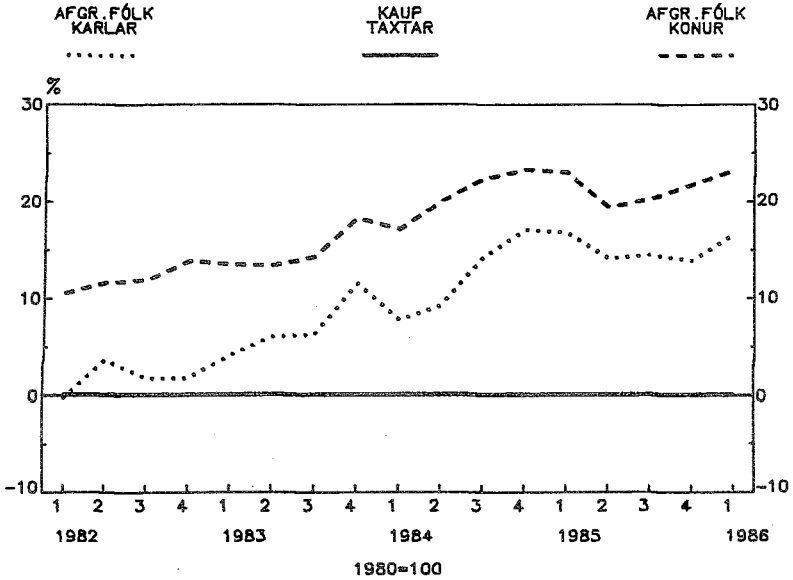
TAFLA 2.9

Breyting hreins tímakaups miðað við kauptaxta

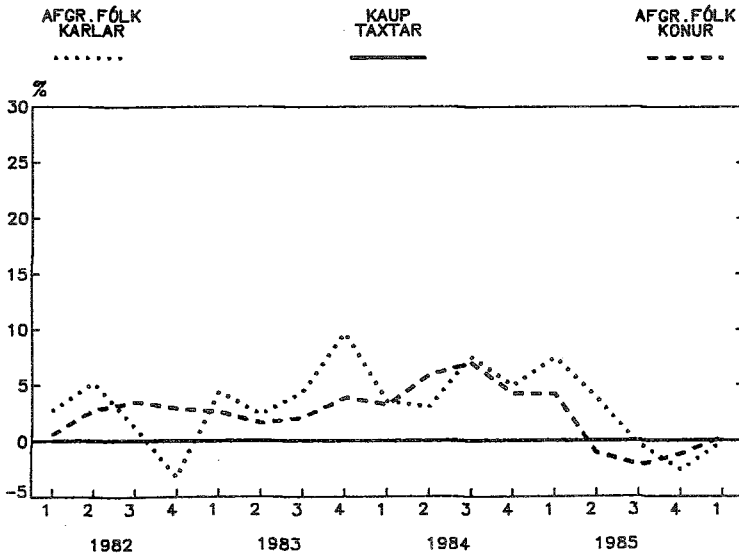
Afgreiðslufólk.

		Br. frá síðasta ársf.		Uppsöfnuð breyting		Br.m.v. heilt ár	
		Afgreiðslufólk		frá 2. ársfj. 1980		Afgreiðslufólk	
		Karlar	Konur	Karlar	Konur	Karlar	Konur
1980	3. ársfj.	0.3	2.7	0.3	2.7		
	4. "	-0.6	6.8	-0.3	9.6		
1981	1. ársfj.	-2.6	0.1	-2.9	9.8	-2.9	2.5
	2. "	1.4	-1.1	-1.5	8.6	-1.2	1.7
	3. "	2.1	-0.4	0.6	8.2	0.3	0.4
	4. "	4.5	2.2	5.1	10.6	5.4	0.9
1982	1. ársfj.	-5.1	-0.1	-0.3	10.5	2.7	0.6
	2. "	3.9	1.0	3.6	11.6	5.2	2.8
	3. "	-1.8	0.3	1.7	11.9	1.1	3.5
	4. "	-0.0	1.7	1.7	13.8	-3.3	2.9
1983	1. ársfj.	2.4	-0.4	4.1	13.4	4.4	2.6
	2. "	1.9	-0.0	6.0	13.3	2.4	1.6
	3. "	0.1	0.9	6.2	14.3	4.4	2.1
	4. "	5.0	3.4	11.5	18.2	9.7	3.9
1984	1. ársfj.	-3.4	-1.1	7.7	17.0	3.5	3.2
	2. "	1.4	2.6	9.2	20.0	3.0	5.9
	3. "	4.5	1.9	14.2	22.3	7.5	7.0
	4. "	2.5	0.8	17.0	23.2	4.9	4.2
1985	1. ársfj.	-0.2	-0.3	16.7	22.9	7.5	4.2
	2. "	-2.3	-2.9	14.0	19.3	3.8	-1.1
	3. "	0.3	0.8	14.4	20.2	-0.3	-2.2
	4. "	-0.5	1.3	13.8	21.7	-2.7	-1.2
1986	1. ársfj.	2.4	1.2	16.6	23.2	-0.1	0.3

UPPSÖFNUM BREYTING HREINS TÍMAKAUPS MIÐAÐ VIÐ KAUP TAXTA



HÉKKUN HREINS TÍMAKAUPS UMFRAM KAUP TAXTA MIÐAÐ VIÐ SAMA ÁRSFJÓRDUNG FYRRA ÁRS

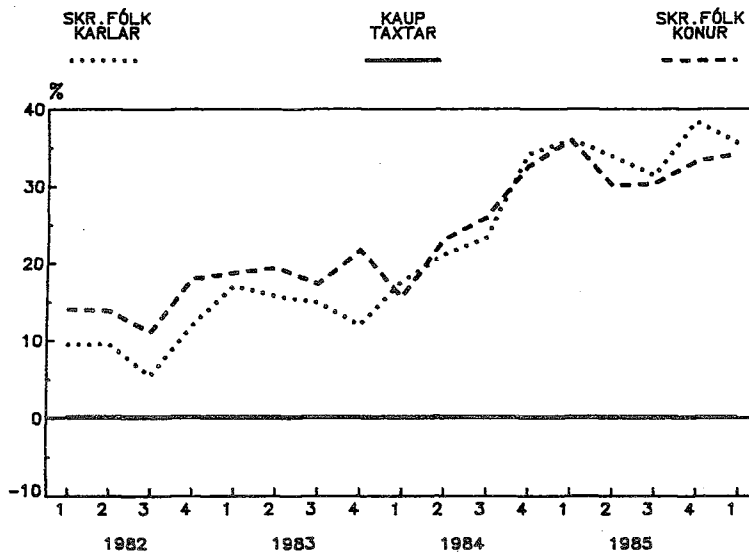


TAFLA 2.10

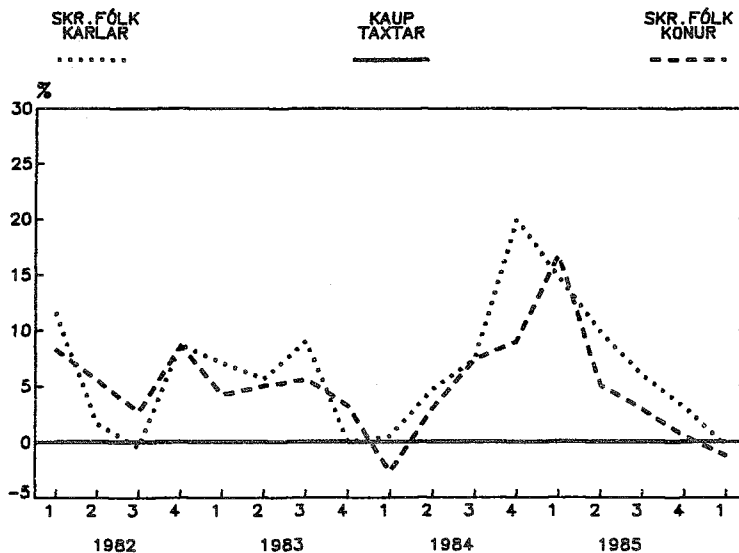
Breyting hreins tímakaups miðað við kaup-taxta
Skrifstofufólk.

	<u>Br. frá síðasta ársfj.</u>		<u>Uppsöfnuð breyting</u>		<u>Br.m.v. heilt ár</u>	
	<u>Skrifstofufólk</u>		<u>frá 2. ársfj. 1980</u>		<u>Skrifstofufólk</u>	
	Karlar	Konur	Karlar	Konur	Karlar	Konur
1980 3. ársfj.	1.2	1.0	1.2	1.0		
4. "	1.2	5.0	2.4	6.0		
1981 1. ársfj.	-4.2	-0.7	-1.8	5.3	-8.3	-1.6
2. "	9.8	2.4	7.8	7.9	0.9	1.0
3. "	-1.7	0.2	5.9	8.1	-0.3	2.0
4. "	-2.8	0.5	2.9	8.7	0.5	2.5
1982 1. ársfj.	6.3	5.0	9.4	14.0	11.5	8.3
2. "	0.1	-0.2	9.5	13.8	1.6	5.5
3. "	-3.8	-2.4	5.3	11.0	-0.5	2.7
4. "	6.2	6.2	11.9	18.0	8.7	8.6
1983 1. ársfj.	4.6	0.7	17.1	18.8	7.0	4.2
2. "	-1.2	0.6	15.7	19.5	5.6	5.0
3. "	-0.7	-1.9	14.9	17.3	9.0	5.6
4. "	-2.6	3.7	11.9	21.7	-0.0	3.2
1984 1. ársfj.	5.2	-5.0	17.7	15.6	0.5	-2.7
2. "	3.0	6.5	21.2	23.2	4.7	3.0
3. "	1.8	2.3	23.4	26.0	7.4	7.4
4. "	8.8	5.2	34.2	32.6	19.9	9.0
1985 1. ársfj.	1.3	2.5	36.0	36.0	14.7	16.7
2. "	-1.7	-4.4	33.8	30.0	9.8	5.0
3. "	-1.8	0.3	31.3	30.3	5.9	2.9
4. "	5.3	2.2	38.4	33.3	3.1	0.5
1986 1. ársfj.	-2.1	0.7	35.5	34.2	-0.4	-1.3

UPPSÖFNUD BREYTING HREINS TÍMAKAUPS MIÐAÐ VIÐ KAUPTAXTA



HÆKKUN HREINS TÍMAKAUPS UMFRAM KAUPTAXTA MIÐAÐ VIÐ SAMA ÁRSFJÓRÐUNG FYRRA ÁRS



3.1

Tímakaup - Kaupmáttur.

Töflur 3.1 til 3.7 sýna greitt tímakaup og kaupmátt verkamanna, verkakvenna, iðnaðarmanna og afgreiðslu- og skrifstofufólks. Fram til ársins 1980 eru þessar tölur aðeins fyrir launþega á höfuðborgarsvæðinu en frá og með árinu 1980 gilda tölurnar fyrir launþega á landinu öllu.

Tímakaupstölur til ársins 1980 miðast við tímakaup í dagvinnu og meðaltímakaup, en tölurnar frá og með árinu 1980 miðast annars vegar við hreint tímakaup í dagvinnu að viðbættum bónum og hins vegar við meðaltímakaup. Tafla 3.8 sýnir síðan vísitölu framfærslukostnaðar og vísitölu vöru og þjónustu miðað við stöðu þeirra í miðjum mánuði. Kaupmáttartölurnar í töflunum sýna kaupmátt tímakaups þessara starfsstétta miðað við vísitölu framfærslukostnaðar. Starðir þær sem hér hefur verið getið breyttust á eftirfarandi hátt frá 4. og 1. ársfjórðungi ársins 1985 til 1. ársfjórðungs ársins 1986.

	Breyting frá 4. ársfj.1985	Breyting frá 1. ársfj.'85
Hreint tímak. + bónum verkam.	4.6%	32.8%
Meðaltímak. verkamanna	5.3%	34.6%
Hreint tímak. + bónum iðnm.	4.7%	31.7%
Meðaltímak. iðnaðarmanna	3.6%	31.6%
Hreint tímak. + bónum verkak.	5.1%	37.1%
Meðaltímak. verkakvenna	4.8%	37.2%
Hreint tímak. + bónum afgr.karla	7.2%	31.7%
Meðaltímak. afgr.karla	4.7%	31.9%
Hreint tímak. + bónum afgr.kvenna	4.8%	29.3%
Meðaltímak. afgr.kvenna	1.6%	27.8%
Hreint tímak. + bónum skrifst.karla	-1.2%	23.2%
Meðaltímak. skrifst.karla	-0.2%	25.6%
Hreint tímak. + bónum skrifst.kvenna	2.3%	23.3%
Meðaltímak. skrifst.kvenna	1.6%	23.6%
Vísitala framf.kostnaðar	5.6%	29.9%
Vísitala vöru og þjónustu	5.4%	29.3%

Þetta yfirlit sýnir að á milli 1. ársfjórðungs 1985 og 1. ársfjórðungs 1986 hækkaði tímakaup allra starfsstéttanna yfirleitt minna en verðlag. Kaupmáttur tímakaups hefur því minnkað á þessu tímabili hjá öllum nema körlum í afgreiðslustörfum.

Sé hins vegar miðað við 1. ársfjórðung 1985 hefur tímakaup allra stéttanna nema skrifstofufólks og kvenna í afgreiðslustörfum hækkað meira en verðlag. Kaupmáttur allra nema þeirra stétta hefur því aukist miðað við heilt ár.

Á undanförunum tveimur árum hefur kaupmáttur skrifstofufólks yfirleitt verið hærri en hinna starfsstéttanna. Nú virðist þessi munur hins vegar vera að minnka og virðast hinar stéttirnar og þar einkum verkakonur og iðnaðarmenn hafa dregið mikið á skrifstofufólkið.

TAFLA 3.1

Verkamenn
Tímakaup og kaupmáttur miðað við vísitölu
framfærslukostnaðar.

	Hreint Tímak. með bónus	breyt- ing	Meðal tímak.	breyt- ing	Kaup- máttur hreins tímak.	Kaup- máttur meðal tímak.
1980	22.64		25.92		100.0	100.0
1981	34.12	50.7%	38.84	49.8%	99.9	99.3
1982	53.70	57.4%	60.94	56.9%	104.1	103.2
1983	81.64	52.0%	92.32	51.5%	85.9	84.8
1984	100.11	22.6%	114.36	23.9%	81.5	81.3
1985	132.67	32.5%	153.02	33.8%	81.6	82.2
1980 1.ársfj.	19.81		22.90		104.6	105.6
2. "	21.48	8.4%	24.83	8.4%	100.2	101.1
3. "	22.58	5.1%	25.68	3.4%	95.1	94.4
4. "	26.68	18.2%	30.28	17.9%	101.0	100.1
1981 1.ársfj.	29.82	11.8%	33.37	10.2%	99.8	97.5
2. "	32.69	9.6%	37.48	12.3%	100.2	100.4
3. "	34.76	6.3%	39.51	5.4%	98.6	97.9
4. "	39.21	12.8%	44.99	13.9%	100.9	101.1
1982 1.ársfj.	44.94	14.6%	50.96	13.3%	104.8	103.8
2. "	49.65	10.5%	56.89	11.6%	104.4	104.4
3. "	58.38	17.6%	65.71	15.5%	108.3	106.5
4. "	61.83	5.9%	70.18	6.8%	99.8	98.9
1983 1.ársfj.	73.04	18.1%	82.70	17.8%	99.0	97.9
2. "	80.32	10.0%	91.15	10.2%	89.1	88.3
3. "	84.20	4.8%	94.56	3.7%	80.7	79.1
4. "	88.98	5.7%	100.85	6.7%	79.5	78.7
1984 1.ársfj.	92.88	4.4%	104.94	4.1%	80.6	79.5
2. "	97.59	5.1%	110.80	5.6%	81.5	80.8
3. "	100.92	3.4%	116.07	4.8%	81.1	81.4
4. "	109.04	8.0%	125.61	8.2%	82.9	83.4
1985 1.ársfj.	118.20	8.4%	135.85	8.2%	80.8	81.1
2. "	125.62	6.3%	145.00	6.7%	80.6	81.2
3. "	136.87	9.0%	157.55	8.7%	81.5	82.0
4. "	149.99	9.6%	173.67	10.2%	83.4	84.3
1986 1.ársfj.	156.92	4.6%	182.86	5.3%	82.6	84.0

TAFLA 3.2

Verkakonur
Tímakaup og kaupmáttur miðað við vísitölu
framfærslukostnaðar.

	Hreint Tímak. með bónus	breyt- ing	Meðal tímak.	breyt- ing	Kaup- máttur hreins tímak.	Kaup- máttur meðal tímak.
1980	21.71		23.67		100.0	100.0
1981	33.35	53.6%	36.26	53.2%	101.8	101.5
1982	51.50	54.4%	56.42	55.6%	104.1	104.6
1983	78.91	53.2%	86.14	52.7%	86.6	86.7
1984	96.42	22.2%	105.61	22.6%	81.9	82.3
1985	129.63	34.4%	142.86	35.3%	83.2	84.1
1980 1. ársfj.	18.31		20.07		100.8	101.4
2. "	19.85	8.4%	21.76	8.4%	96.5	97.0
3. "	22.15	11.6%	24.00	10.3%	97.3	96.7
4. "	26.55	19.9%	28.86	20.3%	104.8	104.5
1981 1. ársfj.	29.61	11.5%	31.51	9.2%	103.3	100.8
2. "	31.03	4.8%	34.33	8.9%	99.2	100.7
3. "	34.38	10.8%	37.34	8.8%	101.7	101.3
4. "	38.37	11.6%	41.84	12.1%	103.0	103.0
1982 1. ársfj.	43.50	13.4%	47.51	13.6%	105.8	105.9
2. "	46.80	7.6%	51.76	8.9%	102.6	104.1
3. "	55.93	19.5%	60.83	17.5%	108.2	108.0
4. "	59.77	6.9%	65.59	7.8%	100.6	101.2
1983 1. ársfj.	70.16	17.4%	76.34	16.4%	99.2	99.0
2. "	77.86	11.0%	85.26	11.7%	90.0	90.4
3. "	81.86	5.1%	89.00	4.4%	81.8	81.5
4. "	85.74	4.7%	93.94	5.6%	79.9	80.3
1984 1. ársfj.	88.50	3.2%	96.12	2.3%	80.1	79.8
2. "	93.33	5.5%	102.83	7.0%	81.2	82.1
3. "	98.69	5.7%	108.33	5.3%	82.7	83.2
4. "	105.17	6.6%	115.17	6.3%	83.4	83.7
1985 1. ársfj.	114.81	9.2%	126.06	9.5%	81.8	82.4
2. "	121.40	5.7%	134.79	6.9%	81.2	82.7
3. "	132.44	9.1%	145.62	8.0%	82.3	83.0
4. "	149.86	13.2%	164.95	13.3%	86.8	87.7
1986 1. ársfj.	157.40	5.0%	172.93	4.8%	86.4	87.0

TAFLA 3.3

Iðnaðarmenn
Tímakaup og kaupmáttur miðað við vísitölu
framfærslukostnaðar.

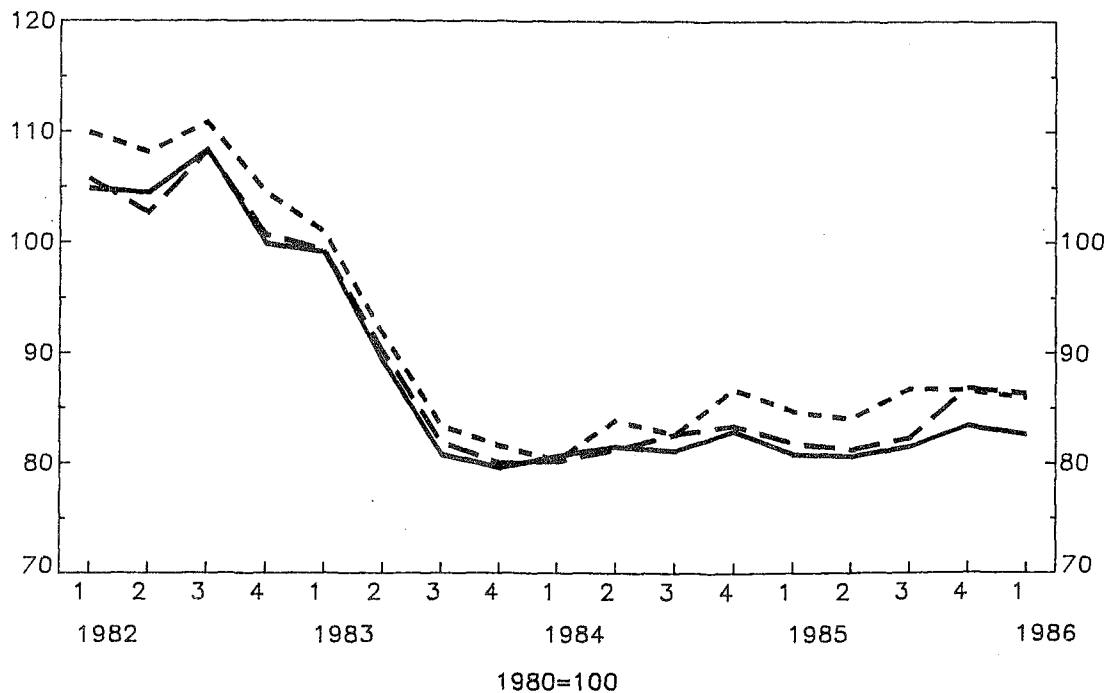
	Hreint Tímak. með bónus	breyt- ing	Meðal tímak.	breyt- ing	Kaup- máttur hreins tímak.	Kaup- máttur meðal tímak.
1980	28.26		31.93		100.0	100.0
1981	44.31	56.8%	49.94	56.4%	103.9	103.7
1982	69.59	57.1%	77.57	55.3%	108.1	106.6
1983	104.60	50.3%	116.10	49.7%	88.2	86.6
1984	127.91	22.3%	144.39	24.4%	83.5	83.4
1985	173.63	35.7%	196.65	36.2%	85.6	85.8
1980 1. ársfj.	24.09		27.28		101.9	102.1
2. "	26.12	8.4%	29.58	8.4%	97.6	97.8
3. "	28.69	9.8%	32.42	9.6%	96.8	96.8
4. "	34.15	19.0%	38.44	18.6%	103.5	103.1
1981 1. ársfj.	39.56	15.8%	44.01	14.5%	106.0	104.4
2. "	41.00	3.6%	46.22	5.0%	100.7	100.5
3. "	45.12	10.0%	50.73	9.8%	102.5	102.0
4. "	51.56	14.3%	58.81	15.9%	106.3	107.3
1982 1. ársfj.	58.82	14.1%	65.33	11.1%	109.9	108.0
2. "	64.18	9.1%	72.11	10.4%	108.1	107.5
3. "	74.55	16.2%	82.70	14.7%	110.8	108.8
4. "	80.79	8.4%	90.15	9.0%	104.4	103.1
1983 1. ársfj.	92.85	14.9%	102.96	14.2%	100.9	99.0
2. "	103.10	11.0%	114.61	11.3%	91.6	90.1
3. "	108.59	5.3%	120.69	5.3%	83.3	82.0
4. "	113.87	4.9%	126.13	4.5%	81.5	79.9
1984 1. ársfj.	115.41	1.4%	128.45	1.8%	80.2	79.0
2. "	125.41	8.7%	140.73	9.6%	83.9	83.3
3. "	128.45	2.4%	145.84	3.6%	82.7	83.1
4. "	142.35	10.8%	162.53	11.4%	86.7	87.6
1985 1. ársfj.	154.72	8.7%	173.53	6.8%	84.7	84.1
2. "	163.54	5.7%	186.60	7.5%	84.0	84.9
3. "	181.69	11.1%	206.09	10.4%	86.7	87.0
4. "	194.55	7.1%	220.36	6.9%	86.6	86.8
1986 1. ársfj.	203.78	4.7%	228.29	3.6%	85.9	85.2

KAUPMÁTTUR GREIDDS TÍMAKAUPS MIÐAÐ VIÐ VÍSITÖLU FRAMFÆRSLUKOSTNAÐAR

VERKA
MENN

VERKA
KÖNUR

IÐNAÐAR
MENN



TAFLA 3.4

Afgreiðsla karlar
Tímakaup og kaupmáttur miðað við vísitölu
framfærslukostnaðar.

	Hreint Tímak. með bónus	breyt- ing	Meðal tímak.	breyt- ing	Kaup- máttur hreins tímak.	Kaup- máttur meðal tímak.
1980	26.25		27.99		100.0	100.0
1981	38.80	47.8%	41.60	48.6%	98.0	98.5
1982	59.45	53.2%	63.95	53.7%	99.4	100.3
1983	91.06	53.2%	98.50	54.0%	82.6	83.8
1984	112.87	24.0%	123.17	25.0%	79.3	81.1
1985	151.72	34.4%	167.88	36.3%	80.5	83.5
1980 1. ársfj.	22.37		23.83		101.9	101.8
2. "	24.26	8.4%	25.84	8.4%	97.6	97.5
3. "	27.08	11.6%	28.64	10.8%	98.4	97.6
4. "	31.28	15.5%	33.66	17.5%	102.1	103.0
1981 1. ársfj.	33.26	6.3%	35.59	5.7%	96.0	96.3
2. "	36.19	8.8%	38.74	8.9%	95.7	96.1
3. "	39.51	9.2%	41.92	8.2%	96.7	96.2
4. "	46.18	16.9%	50.15	19.6%	102.5	104.4
1982 1. ársfj.	50.36	9.1%	53.75	7.2%	101.3	101.4
2. "	56.26	11.7%	60.25	12.1%	102.0	102.4
3. "	63.19	12.3%	67.37	11.8%	101.1	101.1
4. "	67.99	7.6%	74.41	10.4%	94.6	97.1
1983 1. ársfj.	78.16	15.0%	84.05	13.0%	91.4	92.2
2. "	89.56	14.6%	96.37	14.7%	85.6	86.4
3. "	95.50	6.6%	102.97	6.8%	78.9	79.8
4. "	101.02	5.8%	110.61	7.4%	77.9	80.0
1984 1. ársfj.	102.56	1.5%	110.91	0.3%	76.7	77.8
2. "	108.57	5.9%	117.68	6.1%	78.2	79.5
3. "	114.36	5.3%	124.32	5.6%	79.2	80.8
4. "	125.97	10.2%	139.78	12.4%	82.6	85.9
1985 1. ársfj.	137.63	9.3%	150.98	8.0%	81.1	83.4
2. "	143.09	4.0%	157.73	4.5%	79.1	81.8
3. "	157.05	9.8%	172.75	9.5%	80.7	83.2
4. "	169.09	7.7%	190.08	10.0%	81.0	85.4
1986 1. ársfj.	181.30	7.2%	199.07	4.7%	82.3	84.7

TAFLA 3.5

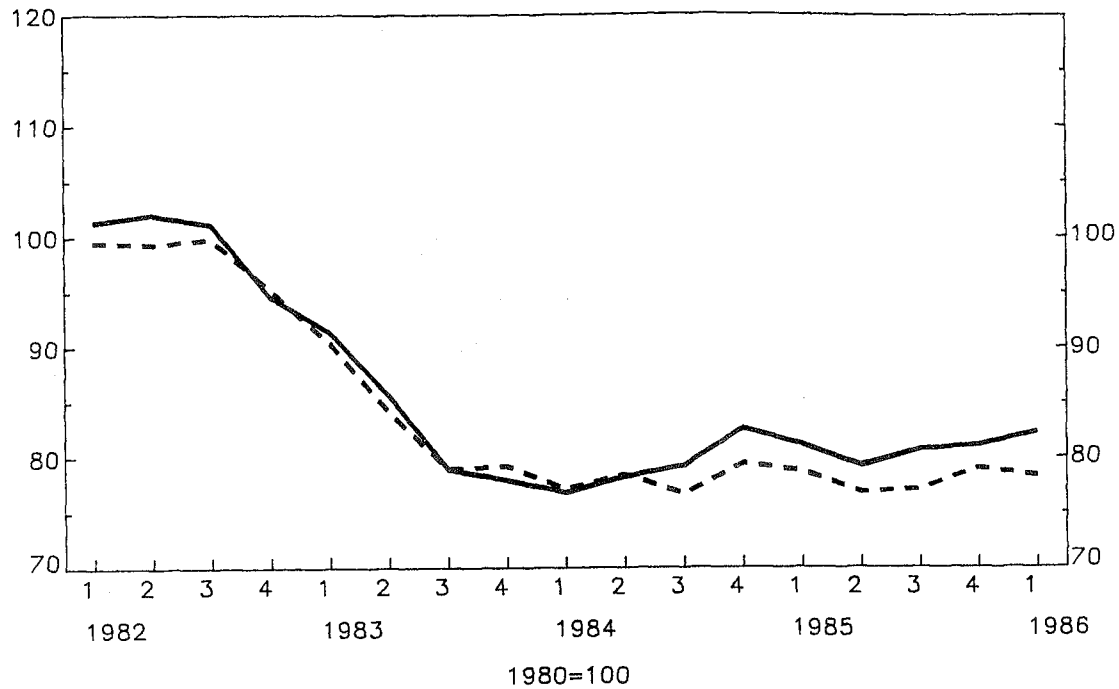
Afgreiðsla konur
Tímakaup og kaupmáttur miðað við vísitölu
framfærslukostnaðar.

	Hreint Tímak. með bónus	breyt- ing	Meðal tímak.	breyt- ing	Kaup- máttur hreins tímak.	Kaup- máttur meðal tímak.
1980	21.00		22.71		100.0	100.0
1981	30.90	47.1%	33.68	48.3%	97.5	98.3
1982	47.02	52.2%	51.71	53.5%	98.3	99.9
1983	72.72	54.7%	79.86	54.4%	82.5	83.8
1984	88.72	22.0%	98.34	23.1%	77.9	79.8
1985	117.46	32.4%	133.27	35.5%	77.9	81.7
1980 1. ársfj.	17.88		19.37		101.8	102.0
2. "	19.39	8.4%	21.00	8.4%	97.5	97.6
3. "	21.67	11.8%	23.17	10.3%	98.4	97.3
4. "	25.07	15.7%	27.31	17.9%	102.3	103.0
1981 1. ársfj.	27.39	9.3%	29.85	9.3%	98.8	99.5
2. "	29.01	5.9%	31.48	5.5%	95.9	96.2
3. "	31.33	8.0%	33.66	6.9%	95.8	95.2
4. "	35.87	14.5%	39.71	18.0%	99.5	101.9
1982 1. ársfj.	39.60	10.4%	43.30	9.0%	99.5	100.6
2. "	43.83	10.7%	47.79	10.4%	99.3	100.2
3. "	49.90	13.8%	54.55	14.1%	99.8	100.9
4. "	54.74	9.7%	61.18	12.2%	95.2	98.4
1983 1. ársfj.	61.85	13.0%	68.07	11.3%	90.4	92.0
2. "	70.21	13.5%	77.40	13.7%	83.9	85.5
3. "	76.43	8.9%	82.61	6.7%	78.9	78.9
4. "	82.24	7.6%	91.34	10.6%	79.3	81.4
1984 1. ársfj.	82.42	0.2%	90.27	-1.2%	77.1	78.1
2. "	87.11	5.7%	95.79	6.1%	78.4	79.7
3. "	88.48	1.6%	97.04	1.3%	76.6	77.7
4. "	96.85	9.5%	110.26	13.6%	79.4	83.6
1985 1. ársfj.	106.81	10.3%	120.85	9.6%	78.7	82.3
2. "	111.03	4.0%	125.84	4.1%	76.8	80.5
3. "	120.14	8.2%	134.31	6.7%	77.2	79.8
4. "	131.86	9.8%	152.09	13.2%	79.0	84.3
1986 1. ársfj.	138.13	4.8%	154.46	1.6%	78.4	81.0

KAUPMÁTTUR GREIDDS TÍMAKAUPS MIÐAÐ VIÐ VÍSITÖLU FRAMFÆRSLUKOSTNAÐAR

AFGR.
KARLAR

AFGR.
KONUR



TAFLA 3.6

Skrifstofustörf karlar
Tímakaup og kaupmáttur miðað við vísitölu
framfærslukostnaðar.

	Hreint Tímak. með bónus	breyt- ing	Meðal tímak.	breyt- ing	Kaup- máttur hreins tímak.	Kaup- máttur meðal tímak.
1980	36.26		37.87		100.0	100.0
1981	53.58	47.8%	56.78	49.9%	97.9	99.4
1982	84.36	57.4%	90.52	59.4%	102.1	104.9
1983	127.87	51.6%	137.53	51.9%	84.0	86.5
1984	158.63	24.1%	169.31	23.1%	80.7	82.4
1985	222.24	40.1%	239.52	41.5%	85.4	88.1
1980 1. ársfj.	31.28		32.56		103.1	102.8
2. "	33.91	8.4%	35.30	8.4%	98.7	98.4
3. "	37.71	11.2%	39.46	11.8%	99.2	99.3
4. "	42.12	11.7%	44.15	11.9%	99.5	99.9
1981 1. ársfj.	44.58	5.8%	47.37	7.3%	93.1	94.7
2. "	52.03	16.7%	54.90	15.9%	99.6	100.6
3. "	55.49	6.7%	58.14	5.9%	98.3	98.6
4. "	62.21	12.1%	66.72	14.8%	100.0	102.7
1982 1. ársfj.	71.67	15.2%	77.71	16.5%	104.3	108.3
2. "	78.57	9.6%	86.17	10.9%	103.1	108.3
3. "	87.40	11.2%	91.89	6.6%	101.3	101.9
4. "	99.79	14.2%	106.32	15.7%	100.5	102.6
1983 1. ársfj.	114.28	14.5%	124.13	16.8%	96.7	100.6
2. "	128.62	12.5%	138.72	11.8%	89.0	91.9
3. "	134.52	4.6%	142.57	2.8%	80.5	81.7
4. "	134.04	-0.4%	144.69	1.5%	74.8	77.3
1984 1. ársfj.	138.76	3.5%	147.05	1.6%	75.2	76.3
2. "	149.25	7.6%	159.97	8.8%	77.8	79.8
3. "	164.06	9.9%	173.33	8.4%	82.3	83.2
4. "	182.37	11.2%	196.89	13.6%	86.6	89.5
1985 1. ársfj.	200.27	9.8%	215.37	9.4%	85.4	88.0
2. "	210.84	5.3%	227.81	5.8%	84.4	87.3
3. "	228.18	8.2%	243.69	7.0%	84.9	86.8
4. "	249.66	9.4%	271.19	11.3%	86.6	90.1
1986 1. ársfj.	246.68	-1.2%	270.56	-0.2%	81.0	85.1

TAFLA 3.7

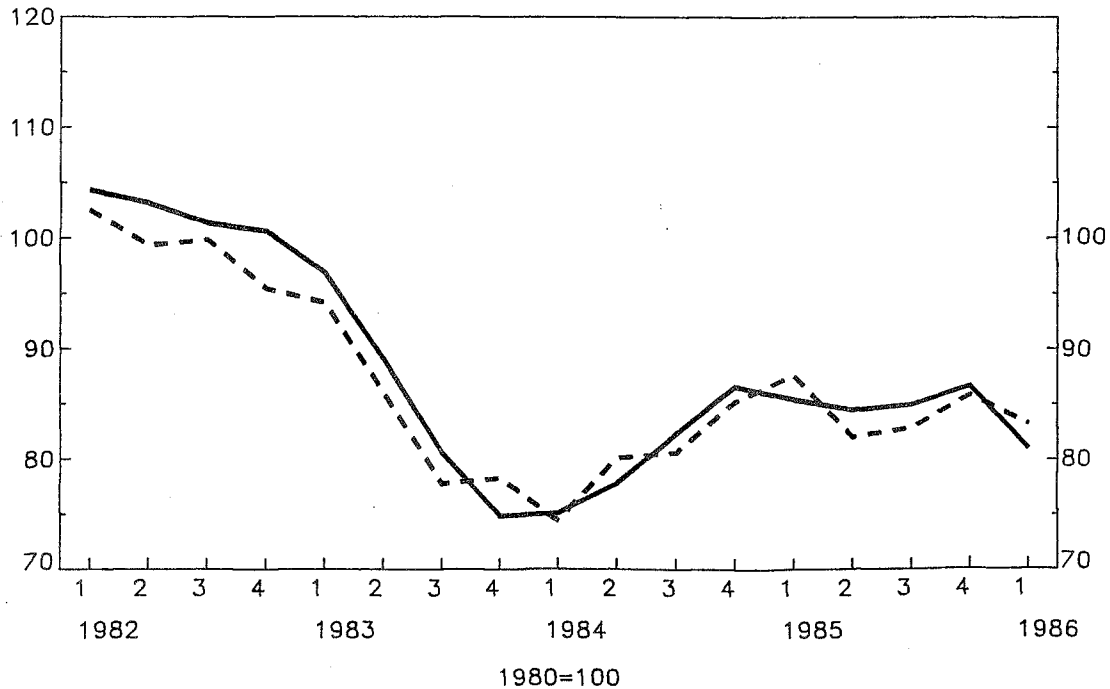
Skrifstofustörf konur
Tímakaup og kaupmáttur miðað við vísitölu
framfærslukostnaðar.

	Hreint Tímak. með bónus	breyt- ing	Meðal tímak.	breyt- ing	Kaup- máttur hreins tímak.	Kaup- máttur meðal tímak.
1980	26.93		28.03		100.0	100.0
1981	40.71	51.2%	42.29	50.9%	100.2	100.0
1982	60.70	49.1%	63.38	49.9%	98.9	99.2
1983	93.85	54.6%	98.04	54.7%	83.0	83.3
1984	117.19	24.9%	122.21	24.7%	80.2	80.4
1985	163.39	39.4%	172.38	41.1%	84.5	85.7
1980 1. ársfj.	22.94		24.09		101.8	102.7
2. "	24.87	8.4%	26.12	8.4%	97.5	98.4
3. "	28.20	13.4%	29.33	12.3%	99.8	99.8
4. "	31.72	12.5%	32.57	11.0%	100.9	99.6
1981 1. ársfj.	35.28	11.2%	36.28	11.4%	99.2	98.0
2. "	40.24	14.1%	41.91	15.5%	103.7	103.8
3. "	41.56	3.3%	43.08	2.8%	99.1	98.7
4. "	45.78	10.2%	47.61	10.5%	99.1	99.0
1982 1. ársfj.	52.30	14.2%	54.82	15.1%	102.5	103.2
2. "	56.19	7.4%	59.30	8.2%	99.3	100.7
3. "	63.97	13.8%	66.22	11.7%	99.8	99.3
4. "	70.32	9.9%	73.17	10.5%	95.4	95.4
1983 1. ársfj.	82.52	17.3%	85.49	16.8%	94.1	93.6
2. "	92.28	11.8%	96.11	12.4%	86.0	86.1
3. "	96.49	4.6%	100.66	4.7%	77.7	77.9
4. "	104.09	7.9%	109.89	9.2%	78.2	79.3
1984 1. ársfj.	101.96	-2.0%	106.28	-3.3%	74.4	74.5
2. "	114.14	11.9%	119.26	12.2%	80.1	80.4
3. "	119.34	4.6%	124.06	4.0%	80.6	80.5
4. "	133.31	11.7%	139.25	12.2%	85.2	85.5
1985 1. ársfj.	152.51	14.4%	160.60	15.3%	87.6	88.6
2. "	152.04	-0.3%	160.92	0.2%	82.0	83.4
3. "	165.27	8.7%	172.59	7.3%	82.8	83.0
4. "	183.73	11.2%	195.39	13.2%	85.8	87.7
1986 1. ársfj.	188.01	2.3%	198.48	1.6%	83.2	84.3

KAUPMÁTTUR GREIDDS TÍMAKAUPS MIÐAÐ VIÐ VÍSITÖLU FRAMFÆRSLUKOSTNAÐAR

SKRIFST.
KARLAR

SKRIFST.
KONUR



VÍSITÖLUR
1980 : 100

Vísitölurnar eru hér reiknaðar út sem
ársmeðaltal og ársfjórðungsmeðaltal,
miðað við stöðu þeirra í miðjum mánuði.

TAFLA 3.8	Framf. kostn.	Vörur og þjónusta	Hækkun %	
			1.	2.
1971	6.07	5.64	6.30	7.30
1972	6.71	6.45	10.50	14.40
1973	8.19	8.04	22.16	24.69
1974	11.72	11.43	43.04	42.17
1975	17.46	17.17	48.96	50.23
1976	23.07	22.94	32.17	33.55
1977	30.10	29.92	30.45	30.46
1978	43.36	43.17	44.08	44.26
1979	63.07	62.91	45.46	45.72
1980	100.00	100.00	58.55	58.96
1981	150.87	150.56	50.87	50.56
1982	227.83	227.54	51.02	51.13
1983	419.84	422.62	84.28	85.74
1984	542.31	550.81	29.17	30.33
1985	717.88	730.66	32.37	32.65
1986				
1980 1. ársfj.	83.66	84.09	10.56	10.49
2. "	94.73	93.95	13.22	11.73
3. "	104.89	104.68	10.73	11.42
4. "	116.72	117.28	11.28	12.03
1981 1. ársfj.	132.04	132.96	13.13	13.37
2. "	144.07	142.69	9.11	7.32
3. "	155.73	154.64	8.09	8.38
4. "	171.62	171.94	10.21	11.18
1982 1. ársfj.	189.45	189.96	10.39	10.48
2. "	210.12	207.75	10.91	9.36
3. "	238.02	237.30	13.28	14.23
4. "	273.73	275.14	15.00	15.94
1983 1. ársfj.	325.77	328.93	19.01	19.55
2. "	398.39	397.56	22.29	20.86
3. "	461.08	464.42	15.74	16.82
4. "	494.12	499.57	7.16	7.57
1984 1. ársfj.	509.08	515.07	3.03	3.10
2. "	529.16	537.08	3.94	4.27
3. "	549.94	558.76	3.93	4.04
4. "	581.06	592.35	5.66	6.01
1985 1. ársfj.	646.53	658.86	11.27	11.12
2. "	688.72	701.34	6.53	6.45
3. "	741.47	754.31	7.66	7.55
4. "	794.82	808.16	7.20	7.14
1986 1. ársfj.	839.49	851.78	5.62	5.40
2. "	855.81	865.27	1.94	1.58

4.1

Tímakaup og vinnutími eftir atvinnugreinum á 1. ársfjórðungi 1986.

Tölur 4.1 - 4.7 lýsa tímakaupi og vinnutíma verkafólks, iðnaðarmanna og afgreiðslu- og skrifstofufólks eftir atvinnugreinum á 1. ársfjórðungi 1986. Helstu breytingar frá 4. ársfjórðungi 1985 ásamt vegnum meðaltölum eru dregnar saman í eftirfarandi töflu.

	Hreint tímak.	Hækkun %	Hækkun umfram taxta %	Meðal- vinnu- tími	Breyt- ing
Verkamenn	144.75	4.3	1.9	52.3	-0.7
Iðnaðarmenn	198.40	5.2	2.8	50.1	-1.1
Verkakonur	126.43	3.5	1.1	45.4	-0.8
Afgr. karlar	175.37	6.1	3.6	47.4	-1.9
Afgr. konur	136.44	4.4	1.9	46.1	-2.6
Skrifst. karlar	246.40	-1.3	-3.6	44.4	0.3
Skrifst. konur	187.86	2.3	-0.1	40.8	-1.0
<u>Vegið meðaltal</u>	<u>163.45</u>	<u>3.6</u>	<u>1.2</u>	<u>48.2</u>	<u>-0.9</u>

Af töflunni má sjá að hækkunir á hreinu tímakaupi umfram kaup-taxta eru töluverðar. Tímakaup allra stétta nema skrifstofufólks hafa þannig hækkað meira en áætlaðir kaup-taxtar. Meðalhækkun allra stéttanna umfram taxta frá 4. ársfjórðungi 1985 er 1.2%.

Vinnutími hefur minnkað hjá öllum starfsstéttunum nema körlum í skrifstofustörfum. Að meðaltali hefur vinnutími allra stéttanna dregist saman um 0.9 stundir á milli 4. ársfjórðungs 1985 og 1. ársfjórðungs 1986.

TAFLA 4.1

 VERKAMENN Á LANDINU ÖLLU
 TÍMAKAUP OG VINNUTÍMI
 1. ÁRSFJÓRDUNGUR 1986

STARFSSTÉTTIR	VOG	ÞÚS VST	MEDALVINNUTÍMI			HREINT TÍMAKAUP KR.	EV. ÁLAG KR.	NV. ÁLAG KR.	VAK.V. ÁLAG KR.	BÓNUS ÁLAG KR.	MEDAL- TÍMAK. KR.	
			DAGV	EV.	NV.							ALLS
FISKIÐNAÐUR	26.8	514	40.0	4.3	12.9	57.2	134.76	3.87	33.50	0.00	34.18	206.32
MATVÆLAÐNAÐUR	7.8	336	40.0	3.2	6.2	49.5	148.15	3.73	17.83	0.05	1.81	171.56
VEFJARIDNAÐUR	3.1	187	40.0	3.1	5.3	48.4	143.97	2.46	14.66	4.72	24.75	190.56
TRJÁVÖRUIÐNAÐUR	2.0	23	40.0	4.4	2.5	46.9	150.56	5.58	6.63	0.00	26.87	189.63
EFNAIDNAÐUR	3.0	97	40.0	2.1	3.3	45.4	188.19	2.29	9.75	32.86	0.01	233.10
STEINEFNAIDNAÐUR	0.0	17	40.0	7.6	7.5	55.1	165.14	9.20	19.01	0.00	0.00	193.35
MÁLMIÐNAÐUR	3.3	16	40.0	6.2	1.0	47.2	148.78	8.23	8.03	0.00	4.62	169.66
SKIPASMÍÐI	1.7	23	40.0	6.3	5.6	51.9	153.30	7.11	14.33	0.00	24.82	199.57
ÝMIS IDNAÐUR	0.3	15	40.0	5.1	1.9	47.0	161.47	5.30	13.44	3.93	0.22	184.36
BYGGINGARST. EINKAADILA	16.5	26	40.0	6.8	1.9	48.7	144.49	7.77	6.12	0.00	1.46	159.83
BYGGINGARST. H.OPINB.	8.9	14	40.0	8.1	5.5	53.6	119.91	7.07	10.84	0.00	0.00	137.82
HEILDVERSLUN	4.6	160	40.0	4.1	4.1	48.2	153.34	3.49	15.84	2.55	1.94	177.15
SMASÖLUVERSLUN	2.2	77	40.0	3.0	6.3	49.3	156.27	4.22	22.24	0.83	3.10	186.66
SAMGÖNGUR	12.0	331	40.0	4.1	11.9	56.0	158.34	4.27	27.23	2.77	4.63	197.24
PERSÓNULEG ÞJÓNUSTA	3.9	33	40.0	6.4	2.9	49.3	163.69	8.37	9.61	0.00	1.01	182.69
ÓÞEKKT ATVINNUGREIN	3.9	20	40.0	5.6	5.6	51.3	142.93	5.39	12.20	0.00	0.00	160.52
ÓVEGIÐ MEDALTAL	0.0	1889	40.0	3.9	7.9	51.8	147.81	4.00	22.68	3.78	13.88	192.15
VEGIÐ MEDALTAL	100.0	1889	40.0	5.0	7.3	52.3	144.75	5.21	19.11	1.62	12.17	182.86

VERKAKONUR Á LANDINU ÖLLU
TÍMAKAUP OG VINNUTÍMI
1. ÁRSFJÓRDUNGUR 1986

STARFSSTÉTTIR	VOG	ÞÚS VST	MEDALVINNUTÍMI			HREINT TÍMAKAUP KR.	EV. ÁLAG KR.	NV. ÁLAG KR.	VAK.V. ÁLAG KR.	BÓNUS ÁLAG KR.	MEDAL- TÍMAK. KR.	
			Á VIKU	EV.	NV.							ALLS
FISKIDNAÐUR	42.4	472	40.0	2.2	5.7	47.9	119.46	2.52	14.91	0.00	58.17	195.06
MATVÆLAIDNAÐUR	12.0	196	40.0	1.4	2.3	43.7	131.32	1.77	9.01	0.00	3.29	145.39
VEFJARIDNAÐUR	13.8	274	40.0	1.1	1.7	42.7	124.42	0.77	5.67	6.40	33.44	170.71
EFNAIDNAÐUR	1.4	14	40.0	1.2	0.3	41.5	120.24	1.31	3.88	6.04	0.00	131.48
HEILDVERSLUN	1.7	29	40.0	0.9	0.9	41.8	144.81	1.73	12.13	2.00	3.19	163.86
SMASÖLUVERSLUN	3.7	32	40.0	1.6	4.6	46.2	135.87	3.61	18.44	0.00	3.51	161.43
VEITINGA OG HÓTELK.	4.7	42	40.0	0.0	6.2	46.2	126.92	0.17	12.94	18.97	0.00	158.99
SAMGÖNGUR	1.7	9	40.0	3.1	3.9	47.0	144.77	2.27	6.94	13.80	0.16	167.93
STOFNANIR, SAMTÖK	7.1	63	40.0	3.0	0.0	43.0	136.22	3.85	1.29	8.75	0.00	150.12
PERSÓNULEG ÞJÓNUSTA	3.5	12	40.0	0.7	1.3	41.9	125.76	1.58	2.31	0.00	0.00	129.65
ÓÞEKKT ATVINNUGREIN	8.0	18	40.0	2.4	1.4	43.8	139.74	2.46	7.66	0.00	13.87	163.72
ÓVEGID MEDALTAL	0.0	1160	40.0	1.6	3.2	44.8	125.15	1.95	10.63	3.12	32.48	173.33
VEGID MEDALTAL	100.0	1160	40.0	1.8	3.6	45.4	126.43	2.14	10.64	2.75	30.97	172.93

TAFLA 4.3

 IDNADARMENN Á LANDINU ÖLLU
 TÍMAKAUP OG VINNUTÍMI
 1. ÁRSFJÓRDUNGUR 1986

STARFSSTÉTTIR	VOG	ÞÚS VST	MEDALVINNUTÍMI			HREINT TÍMAKAUP KR.	EV. ÁLAG KR.	NV. ÁLAG KR.	VAK.V. ÁLAG KR.	BÓNUS ÁLAG KR.	MEDAL- TÍMAK. KR.	
			DAGV	EV.	NV.							ALLS
FISKIDNADUR	2.9	60	40.0	6.2	23.4	69.6	185.25	6.21	61.01	0.00	0.14	252.60
MATVÆLAIDNADUR	4.2	115	40.0	2.8	11.1	53.9	201.15	4.09	32.80	1.39	1.61	241.04
VEFJARIDNADUR	1.0	12	40.0	2.8	7.5	50.2	225.99	4.96	27.02	1.76	0.00	259.74
TRJÁVÖRUIDNADUR	9.2	33	40.0	4.5	2.0	46.5	189.88	7.14	6.51	0.00	28.47	232.01
PAPPÍRSVÖRUIDNADUR	7.7	14	40.0	0.0	9.2	49.2	212.34	0.00	31.78	0.00	0.00	244.12
EFNAIDNADUR	0.5	23	40.0	0.7	2.0	42.7	288.83	1.38	11.13	47.86	0.00	349.20
MÁLMIÐNADUR	14.0	32	40.0	6.1	2.8	48.9	189.77	10.08	13.63	0.00	3.21	216.69
SKIPASMÍÐI	5.5	103	40.0	6.4	4.8	51.2	192.86	9.52	14.72	0.00	30.40	247.50
ÝMIS IDNADUR	1.9	12	40.0	6.8	2.2	49.0	196.77	9.20	13.40	1.55	0.00	220.92
BYGGINGARST. EINKAADILA	31.5	33	40.0	6.2	2.6	48.8	201.15	10.28	8.78	0.00	0.95	221.16
HEILDVERSLUN	1.1	25	40.0	3.6	6.1	49.7	211.03	6.16	20.69	0.00	0.00	237.88
VEITINGA OG HÓTEL.R.	0.0	11	40.0	0.0	12.4	52.4	200.83	0.00	26.28	19.85	0.00	246.96
SAMGÖNGUR	3.9	11	40.0	1.7	4.9	46.6	190.71	2.34	13.03	7.25	0.16	213.49
PERSÓNULEG ÞJÓNUSTA	13.2	77	40.0	7.0	4.7	51.7	193.81	10.39	13.88	0.00	1.96	220.03
ÓÞEKKT ATVINNUGREIN	3.4	9	40.0	5.8	8.1	53.9	218.87	8.81	23.79	0.00	0.00	251.47
ÓVEGID MEDALTAL	0.0	570	40.0	4.8	7.0	51.7	199.04	7.11	23.60	3.73	7.99	241.47
VEGID MEDALTAL	100.0	570	40.0	5.3	4.8	50.1	198.40	8.24	15.63	0.63	5.38	228.29

TAFLA 4.4

AFGREIÐSLUKARLAR Á LANDINU ÖLLU
TÍMAKAUP OG VINNUTÍMI
1. ÁRSFJÓRDUNGUR 1986

STARFSSTÉTTIR	VOG	ÞÚS VST	MEÐALVINNUTÍMI			HREINT TÍMAKAUP KR.	EV. ÁLAG KR.	NV. ÁLAG KR.	VAK.V. ÁLAG KR.	BÓNUS ÁLAG KR.	MEÐAL- TÍMAK. KR.	
			DAGV	EV.	NV.							ALLS
MATVÆLAIDNADUR	4.3	22	40.0	4.1	5.2	49.3	157.28	4.99	13.12	0.00	0.00	175.39
VEFJARIDNADUR	1.6	9	40.0	1.5	2.3	43.8	214.96	2.73	8.79	0.00	1.65	228.14
EFNAIDNADUR	4.7	6	40.0	1.1	3.9	45.0	225.17	2.21	15.43	0.00	0.00	242.81
HEILDVERSLUN	45.7	61	40.0	3.8	2.5	46.4	177.78	5.78	8.65	0.00	7.35	199.56
SMASÖLUVERSLUN	38.6	169	40.0	3.4	5.3	48.7	171.01	4.66	17.80	0.00	4.32	197.79
ÓÞEKKT ATVINNUGREIN	5.1	2	40.0	1.5	7.0	48.5	143.64	1.35	12.69	0.00	17.22	174.90
ÓVEGID MEÐALTAL	0.0	268	40.0	3.4	4.5	47.9	173.79	4.83	15.09	0.00	4.56	198.27
VEGID MEÐALTAL	100.0	268	40.0	3.4	4.0	47.4	175.37	4.87	12.90	0.00	5.93	199.07

TAFLA 4.5

AFGREIDSLUKONUR Á LANDINU ÖLLU
TÍMAKAUP OG VINNUTÍMI
1. ÁRSFJÓRDUNGUR 1986

STARFSSTÉTTIR	VOG	ÞÚS VST	MEDALVINNUTÍMI			HREINT TÍMAKAUP KR.	EV. ÁLAG KR.	NV. ÁLAG KR.	VAK.V. ÁLAG KR.	BÓNUS ÁLAG KR.	MEDAL- TÍMAK. KR.	
			DAGV	EV.	NV.							ALLS
MATVÆLAIDNADUR	7.5	36	40.0	2.1	4.9	46.9	126.55	2.07	16.25	0.00	0.02	144.88
HEILDVERSLUN	9.0	21	40.0	1.4	2.0	43.4	149.93	3.02	11.21	1.81	0.00	165.98
SMASÖLUVERSLUN	73.2	468	40.0	2.1	4.7	46.8	132.95	2.61	14.81	0.00	1.94	152.30
ÓÞEKKT ATVINNUGREIN	10.3	10	40.0	1.4	1.3	42.7	156.66	1.88	5.50	0.00	2.61	166.65
ÓVEGID MEDALTAL	0.0	535	40.0	2.1	4.5	46.5	133.51	2.57	14.63	0.16	1.75	152.62
VEGID MEDALTAL	100.0	535	40.0	2.0	4.1	46.1	136.44	2.53	13.63	0.16	1.69	154.46

TAFLA 4.6

SKRIFSTOFUKARLAR Á LANDINU ÖLLU
TÍMAKAUP OG VINNUTÍMI
1. ÁRSFJÓRDUNGUR 1986

STARFSSTÉTTIR	VOG	ÞÚS VST	MEDALVINNUTÍMI			HREINT TÍMAKAUP KR.	EV. ÁLAG KR.	NV. ÁLAG KR.	VAK.V. ÁLAG KR.	BONUS ÁLAG KR.	MEDAL- TÍMAK. KR.
			Á VIKU	EV.	NV.						
MATVÆLAIDNADUR	4.2	23 38.0	2.9	4.3	45.3	249.53	6.23	17.63	0.00	0.00	273.38
VEFJARIDNADUR	1.7	14 38.0	0.5	1.6	40.1	297.35	1.26	8.79	0.00	0.00	307.40
HEILDVERSLUN	26.0	59 38.0	2.1	2.5	42.6	291.48	5.35	13.18	0.00	0.93	310.94
SMASÓLUVERSLUN	5.8	67 38.0	2.0	2.7	42.7	249.99	4.44	12.25	0.00	0.75	267.43
SAMGÖNGUR	13.9	35 38.0	3.4	3.6	45.0	224.98	2.51	24.72	0.00	0.00	252.20
ÞJÓNUSTA VIÐ ATV.REKST.	10.3	5 38.0	2.9	4.8	45.6	258.19	6.38	19.74	0.00	0.00	284.31
ÓÞEKKT ATVINNUGREIN	38.1	10 38.0	1.1	6.4	45.6	217.10	2.25	22.10	3.06	0.00	244.50
ÖVEGIÐ MEDALTAL	0.0	212 38.0	2.0	3.0	43.0	258.62	4.33	16.10	0.00	0.49	279.54
VEGIÐ MEDALTAL	100.0	212 38.0	2.0	4.5	44.4	246.40	3.79	18.92	1.16	0.28	270.56

TAFLA 4.7

SKRIFSTOFUKONUR Á LANDINU ÖLLU
TÍMAKAUP OG VINNUTÍMI
1. ÁRSFJÓRDUNGUR 1986

STARFSSTÉTTIR	VOG	ÞÚS VST	MEDALVINNUTÍMI Á VIKU			HREINT TÍMAKAUP KR.	EV. ÁLAG KR.	NV. ÁLAG KR.	VAK.V. ÁLAG KR.	BONUS ÁLAG KR.	MEDAL- TÍMAK. KR.	
			DAGV	EV.	NV.							ALLS
MATVÆLAIDNAÐUR	4.3	38	38.0	1.7	3.3	43.0	204.24	3.49	12.52	0.00	0.00	220.25
VEFJARIDNAÐUR	2.2	11	38.0	1.7	1.8	41.5	210.51	3.61	7.12	0.00	0.00	221.25
HEILDVERSLUN	17.5	60	38.0	1.7	1.1	40.8	195.57	3.05	3.83	0.00	0.66	203.10
SMASÖLUVERSLUN	6.2	74	38.0	1.6	2.1	41.7	179.78	2.54	7.43	0.00	0.25	190.00
SAMGÖNGUR	21.5	71	38.0	0.9	1.0	39.9	191.98	1.18	7.64	5.25	0.00	206.05
ÞJÓNUSTA VID ATV.REKST.	6.5	6	38.0	0.9	2.7	41.6	180.00	1.28	9.17	0.00	0.00	190.46
ÓÞEKKT ATVINNUGREIN	41.8	19	38.0	1.6	1.2	40.9	182.06	2.16	7.45	0.00	0.05	191.72
ÖVEGID MEDALTAL	0.0	279	38.0	1.6	1.8	41.4	190.98	2.41	7.42	1.35	0.21	202.37
VEGID MEDALTAL	100.0	279	38.0	1.4	1.4	40.8	187.86	2.16	7.18	1.13	0.15	198.48

5.1Laun og launatengd gjöld.

Í fréttabréfum Kjararannsóknarnefndar hefur árlega verið gefið yfirlit um ýmis launatengd gjöld og annan óbeinan kostnað sem atvinnurekendum ber að greiða til viðbótar launagreiðslum til starfsfólks. Síðasta yfirlit af þessu tagi var birt í Fréttabréfi nr. 68. Það yfirlit sem fylgir hér á eftir er mjög líkt því sem síðast var birt, enda hafa ekki orðið miklar breytingar á þessum gjöldum frá sl. ári. Til þessa hefur alltaf verið miðað við taxtakaup og er það einnig gert nú. Hvað veikinda og slysgreiðslur varðar er hér miðað við meðalgreiðslur af þessu tagi samkvæmt úrtaki Kjararannsóknarnefndar árið 1984. Breytingar á launatengdum gjöldum hafa verið fáar frá síðasta yfirliti. Nánari grein er gerð fyrir öllum gjöldum hér á eftir. Eins og fram kemur í því yfirliti eru sum gjöldin greidd eftir á af launum síðastliðins árs. Hér er reiknað með að raungildi þessara greiðslna sé 83% af upphæðinni miðað við verðhækkun milli árana 1985 og 1986 sé um það bil 20%. Hér eru sem fyrr teknar 6 starfsstéttir, verksmiðjufólk, hafnarverkamenn, fiskvinnslufólk, iðnaðarmenn, afgreiðslufólk og skrifstofufólk. Miðað er við taxtakaup 1.júní 1986 og er það eftirfarandi:

1. Kauptaxtar

<u>Iðja</u>	17. flokkur A eftir 2 ár kr. 105.69 pr. greiðslustund.
<u>Hafnar- verkamenn</u>	2. flokkur skv. hafnarvinnusamningi Dagsbrúnar. 140.39 pr. greiðslustund eftir 1.árs starf.
<u>Fiskvinnslu- fólk</u>	17. flokkur A eftir 3 ár kr. 105.69 pr. greiðslustund.
<u>Iðnaðar- menn.</u>	Miðað er við 34. flokk A eftir 2 ár sem þann 1. júní var kr. 154.50 pr. greiðslustund.
<u>Afgreiðslu- fólk</u>	19. flokkur A eftir 2 ár 110.38 pr. greiðslustund.
<u>Skrif- stofufólk</u>	Samkvæmt flokkaskipan skrifstofufólks er 20. fl. B eftir 5 ár kr. 125.81 á gr.st. þann 1.júní.

2. Veikinda-og slysgreiðslur.

Um launagreiðslur í veikindatilfellum fer eftir lögum nr. 19/1979, nema launþegi eigi betri rétt samkvæmt ákvæðum kjarasamnings. Lög þessi mæla svo fyrir að á fyrsta starfsári hjá sama atvinnurekanda skuli verkafólk einskis missa í launum í tvo daga fyrir hvern unninn mánuð, forfallist það vegna veikinda. Eftir 1 ár samfellt hjá sama atvinnurekanda heldur verkafólk óskertum launum í 1 mánuð í veikindatilvikum. Eftir þriggja ára samfellt starf bætist við þetta 1 mánuður á dagvinnulaunum og annar mánuður til eftir fimm ára samfellda ráðningu hjá sama atvinnurekanda.

Um launagreiðslur í slysatilfellum fer eftir þeim lögum sem vitnað er til að framan eða kjarasamningi, veiti hann launþega rýmri rétt. Vinnuveitandi á jafnan rétt til þeirra bóta sem slysatrygging greiðir starfsmanni meðan hann nýtur launa. Í

launagögnum þeim sem Kjararannsóknarnefnd berast ársfjórðungslega er að finna upplýsingar um greidd vinnustundir vegna veikinda- og slysa. Í töflunni hér að neðan má sjá veikinda- og slysaprósentur launþega fyrir árið 1985. Þetta hlutfall stunda er fundið sem hlutfall greiddra veikinda- og slystunda af dagvinnustundum.

Veikinda- og slysaprósentur.

	<u>1/85</u>	<u>2/85</u>	<u>3/85</u>	<u>4/85</u>	<u>1985</u>
Verkamenn	4.2	3.4	4.2	4.3	4.0
Verkakonur	8.2	4.9	5.9	8.5	6.9
Iðnaðarmenn	3.4	2.8	3.7	3.8	3.2
Afgreiðslukarlar	0.9	0.2	0.3	0.8	0.6
Afgreiðslukonur	1.1	0.5	1.0	1.5	1.0
Skrifstofukarlar	0.7	0.3	0.6	0.5	0.5
Skrifstofukonur	0.3	0.1	0.8	1.0	0.6

Þessar tölur sýna miklar sveiflur í fjarvistum bæði milli hópa og ársfjórðunga. Hér verður miðað við 5.1% fyrir verkafólk, 3.2% fyrir iðnaðarmenn og 1% fyrir verslunar- og skrifstofufólk.

3. Orlof.

Orlof er almennt 24 virkir dagar á ári (fyrstu 5 laugardagar teljast ekki orlofsdagar). Orlofsréttur getur hins vegar verið mjög mismunandi eftir samningum hinna ýmsu starfsstétta og hefur starfsaldur þar mikla þýðingu.

Til einföldunar er hér reiknað með 10,17% orlofi á laun allra starfsstéttanna.

5. Vinnueftirlitsgjald.

Samkvæmt reglugerð nr. 480/1983 við lög nr. 46/1980 um aðbúnað, hollustuhætti og öryggi á vinnustöðum skulu þeim sem hafa starfsemi, þar sem einn eða fleiri menn vinna, greiða iðgjöld í ríkissjóð er nema 0,0905 af greiddum vinnulaunum. Þessar greiðslur skulu notaðar til þess að standa straum af kostnaði við vinnueftirlit ríkisins. Gjaldið er greitt af launum síðasta árs og er því hér miðað við raungildi.

6. Sjúkrasjóður.

Iðgjöld atvinnurekenda til sjúkrasjóða nema að lágmarki 1% af útborguðu kaupi skv. lögum nr. 19/1979.

7. Orlofsheimilasjóður.

Atvinnurekendur greiða 0,25% af öllu kaupi til orlofsheimilasjóða verkalyðsfélaga. Auk þess greiða iðnrekendur (vegna iðjufólks) önnur 0,25% til eigin orlofssjóðs. Samsvarandi regla gildir hjá vinnuveitendum verslunar- og skrifstofufólks þar sem 0,25% launa greiðast til Félagsheimilasjóðs.

8. Lífeyrissjóður.

Greiðsla atvinnurekenda til lífeyrissjóðs er 6% af útborguðu dagvinnukaupi skv. samningi samninganefndar ASÍ og samtaka vinnuveitenda dags. 19 maí 1969.

9. Slysatrygging I.

Í kjarasamningum í des. 1971 var samið um að atvinnurekendur skyldu tryggja starfsfólk fyrir dauða eða varanlegri örorku af völlum slyss í starfi eða á eðlilegri leið milli heimilis og vinnustaðar. Í kjarasamningum í júní 1977 var ennfremur samið um að greiddir skyldu dagpeningar í slysatilfellum. Iðgjöld miðast við fjölda vinnuvikna og greiðast á sama ári og tryggingin nær til. Iðgjaldsupphæð er ákvörðuð einu sinni á ári, þann 1. júlí og er mismunandi eftir störfum og áhættuflokkum. Iðgjöld miðast hér við 1. júní 1986.

<u>Iðja</u>	Flest Iðjufólk er í 4. flokki : 14.00 kr. á viku.
<u>Hafnar- verkamenn</u>	Eru flestir í 9. flokki : 31.20 kr. á viku.
<u>Fisk- vinnslu- fólk</u>	Er í 3. flokki sem er 10.80 kr. á viku eða í 5. flokki sem er 16.50 kr. á viku. Áætlað 13.40 á viku.
<u>Afgr.fólk</u>	Er flest í 2. flokki sem er 8.20 kr. á viku.
<u>Skrif- stofufólk</u>	Er í 1. flokki : 5.30 kr. á viku.
<u>Iðnaðarm.</u>	Eru í 3., 4. eða 5. flokki, áætlað 13.60 kr. á viku.

10. Atvinnuleysistryggingasjóður.

Vikugjald atvinnurekenda til sjóðsins samkvæmt 10. gr. laga um atvinnuleysistryggingar er kr. 33.95.

11. Lífeyristryggingar.

Lífeyristryggingar taka til ellilífeyris, örorkulífeyris, makabóta, barnalífeyris, mæðralauna, ekkjubóta og ekkjulífeyris. Samkvæmt 20 gr. laga um almannatryggingar skulu atvinnurekendur bera 14% af útgjöldum lífeyristrygginganna. Iðgjald er 2% af launum eins og þau eru skilgreind í 25. gr. laga um almannatryggingar. Gjaldið er greitt eftir á og er því reiknað með raungildi.

12. Slysatrygging II.

Um slysatryggingu II gilda ákvæði IV. kafla, 27.-39. gr. laga um almannatryggingar. Slysatryggingar þessar taka til slysa við vinnu, iðnnám, björgunarstörf og stjórn aflvéla og ökutækja. Útgjöld slysatrygginga skulu borin af atvinnurekendum. Iðgjald reiknast af sama stofni og lífeyristryggingagjald og er fyrir árið 1986 0,23% af launum síðasta árs samkvæmt reglugerð nr. 168 frá 21. mars 1986. Gjaldið er greitt eftir á og er því reiknað með raungildi.

13. Launaskattur

Samkvæmt reglugerð nr. 151 frá 11. mars 1986 um launaskatt greiða fyrirtæki í fiskverkun og iðnaði ekki launaskatt. Atvinnurekendur í öðrum atvinnugreinum greiða sem fyrr 3,5%.

14. Félagsgjöld atvinnurekenda.

<u>Iðja</u>	Gjald til Fél. isl. iðnrekenda og VSÍ er 0,5% af launagreiðslum sl. árs + 0,13% af gjaldstofni iðngjalds. Samtals 0,63% greitt eftir á.
<u>Hafnar- verkamenn og fisk- vinnslu- fólk og iðnaðarm.</u>	Gjald til VSÍ er 0,40% af greiddum launum síðastliðins árs.
<u>Afgr.-og skrifst.- fólk</u>	2% af launagreiðslum. Greitt mánaðarlega.

15. Aðstöðugjald.

Aðstöðugjald leggst á sama stofn og Iðnlánasjóðsgjald og er greitt eftir á. Því er reiknað með raungildi.

<u>Iðja og iðn.menn.</u>	Aðstöðugjald er 1% á gjöld iðnfyrirtækja.
<u>Hafnar- verkamenn</u>	Aðstöðugjald er 1,3% á öll gjöld við hafnarvinnu og vöruafgreiðslu, nema á vinnu um borð í skipi 0,65%. Áætlað að meðaltali 1,1%.
<u>Fiskv.- fólk</u>	Aðstöðugjald er 0,5% á öll gjöld fyrirtækja í fiskvinnslu.
<u>Afgr.-og skrifst. fólk</u>	Áætlað 1% af öllum gjöldum.

16. Iðnlánasjóðsgjald.

Iðnlánasjóðsgjald og iðnaðarmálagjald eru nú 0,35% á öll gjöld iðnfyrirtækja nema söluskatt, aðstöðugjald og eignaskatt skv. lögum nr. 45 3. apríl 1963 um Iðnlánasjóð. Raungildi er 0.29% vegna þess að gjaldið er greitt eftir á.

17. Ábyrgðartrygging.

Hér er um frjálsa ábyrgðartryggingu atvinnurekenda að ræða, en hún mun vera mjög algeng. Margir mismunandi áhættuflokkar eru í notkun og er hér miðað við þá algengustu. Gjaldstofn er heildarlaunagreiðslur síðasta árs. Hér eru áhættuflokkar lækkaðir vegna hækkunar launa frá síðasta ári. Það gefur eftirfarandi niðurstöðu.

	Á laun síðasta árs	Á taxa þessa árs
Iðja	0.75%	0.62%
Hafnarverkamenn	2.40%	1.99%
Fiskvinnsla	1.20%	1.00%
Iðnaðarmenn	0.46%	0.38%
Afgreiðslufólk	0.20%	0.17%
Skrifstofufólk	0.10%	0.08%

Tafla 5.1

Laun og launatengd gjöld
miðað við taxta 1. júní 1986

	Iðja kr.	Hafnar- verkam. kr.	Fiskv. fólk kr.	Iðnaðar menn kr.	Afgr.Skrifst. fólk kr.	fólk kr.
1. Dagvinnutaxti	105.69	140.39	105.69	154.50	110.38	125.81
2. Veikinda- og slysagr.	5.39	7.16	5.39	4.94	1.10	1.26
3. Orlof	10.75	14.28	10.75	15.71	11.23	12.79
4. Samtals	121.83	161.83	121.83	175.16	122.71	139.86
5. Vinnueftirlitsgjald	0.09	0.12	0.09	0.13	0.09	0.11
6. Sjúkrasjóður	1.22	1.62	1.22	1.75	1.23	1.40
7. Orlofsheimilásjóður	0.61	0.40	0.30	0.44	0.31	0.35
8. Lífeyrissjóður	7.31	9.71	7.31	10.51	7.36	8.39
9. Slysatrygging I	0.35	0.78	0.34	0.34	0.21	0.13
10. Atvinnuleysisstr.sj.	0.85	0.85	0.85	0.85	0.85	0.85
11. Lífeyristrygging	2.02	2.69	2.02	2.91	2.04	2.32
12. Slysatrygging II	0.32	0.43	0.32	0.47	0.33	0.37
13. Launaskattur		5.66		(6.13)	4.29	4.90
14. Félagsgjald atv.rek.	0.64	0.54	0.40	0.58	2.45	2.80
15. Ábyrgðartrygging	0.76	3.22	1.21	0.67	0.20	0.12
16. Samtala	136.00	187.85	135.91	193.80	142.07	161.59
15. Aðstöðugjald	1.13	1.56	1.13	1.61	1.18	1.34
16. Iðnlánasjóðsgjald	0.37			0.52		
18. Laun og launa- tengd gjöld	137.49	189.41	137.03	195.93	143.25	162.93
Óbeinn launakostnaður sem hlutfall af taxta	30.09	34.92	29.66	26.82	29.78	29.51
Óbeinn launakostnaður með launaskatti				30.83		

Tafla 5.2

Launatengd gjöld
sem hlutfall af kaupþóxtum.

	Iðja kr.	Hafnar- verkam. kr.	Fiskv. fólk kr.	Iðnaðar menn kr.	Afgr.Skrifst. fólk kr.	fólk kr.
1. Dagvinnutaxti	100.00	100.00	100.00	100.00	100.00	100.00
2. Veikinda- og slysaagr.	5.10	5.10	5.10	3.20	1.00	1.00
3. Orlof	10.17	10.17	10.17	10.17	10.17	10.17
4. Samtals	115.27	115.27	115.27	113.37	111.17	111.17
5. Vinnueftirlitsgjald	0.09	0.09	0.09	0.09	0.08	0.08
6. Sjúkrasjóður	1.15	1.15	1.15	1.13	1.11	1.11
7. Orlofsheimilásjóður	0.58	0.29	0.29	0.28	0.28	0.28
8. Lífeyrissjóður	6.92	6.92	6.92	6.80	6.67	6.67
9. Slysátrygging I	0.33	0.56	0.32	0.22	0.19	0.10
10. Atvinnuleysisstr.sj.	0.80	0.61	0.80	0.55	0.77	0.68
11. Lífeyristrygging	1.91	1.91	1.91	1.88	1.85	1.85
12. Slysátrygging II	0.31	0.31	0.31	0.30	0.30	0.30
13. Launaskattur	2.88	4.03	2.88	(3.97)	3.89	3.89
14. Félagsgjald atv.rek.	0.60	0.38	0.38	0.95	2.22	2.22
15. Ábyrgðartrygging	0.72	2.30	1.15	0.43	0.18	0.09
16. Samtala	128.68	133.81	128.59	125.44	128.71	128.44
15. Aðstöðugjald	1.07	1.11	1.07	1.04	1.07	1.07
16. Iðnlánasjóðsgjald	0.35	0.00	0.00	0.35	0.00	0.00
18. Laun og launa- tengd gjöld	130.09	134.92	129.66	126.82	129.78	129.51
Óbeinn launakostnaður sem hlutfall af texta	30.09	34.92	29.66	26.82	29.78	29.51
Óbeinn launakostnaður með launaskatti.				30.83		

7.0

Skýringar við kauptaxtavísitölu.

Kauptaxtavísitölur hinna ýmsu starfsstétta mæla samningsbundnar hækkanir kauptaxta auk metinna hækkana vegna breytinga á starfsaldursþrepum, flokkatilfærslum, lágmarkslaunum o.s.frv.

Kauptaxtavísitölnar breytast oftast vegna ákvæða í hinum almennu heildarkjarasamningum þar sem oft er kveðið á um prósentuhækkanir á öll laun á ákveðnum tímamunktum.

Hins vegar gerist það líka oft að einstök stéttarfélag eða lands-sambönd gera samninga við ákveðin fyrirtæki eða samtök atvinnu-rekenda. Áhrif slíkra samninga er erfitt að setja inn í taxtavísitölur um leið og þeir eru gerðir því oft er um litlar hækkanir að ræða fyrir litla hópa, sem ekki vege þungt fyrir viðkomandi starfsstétt í heild.

Hjá Kjararannsóknarnefnd eru slíkir sérkjarasamningar teknir inn í taxtavísitölnar þegar ákveðin reynsla er komin á hve mikið þeir gefa í raun og veru. Þá eru nokkrir samningar gjarnan settir inn í einu til þess að ekki þurfi að endurskoða taxtavísitölnar of oft.

Nú er nýlokið einni slíkri endurskoðun á taxtavísitölunum og voru ýmsir samningar sem gerðir hafa verið á þessu ári teknir inn. Heildaráhrif þessara samninga á taxtavísitölnar voru tæp 6% fyrir verkamenn, rúm 5% fyrir verkakonur, um 3% fyrir iðnaðarmenn og rúmt 1% fyrir verslunar- og skrifstofufólk. Heildaráhrif þessara samninga fyrir ASÍ féлага í heild voru um 3.8%.

7.1 Kauptaxtavísitala verkafólks og iðnaðarmanna 1971-1984.
1980 = 100

	Verka- menn	Verka- konur	Iðn. menn	Versl. skrifst. fólk	ASÍ land- verkf.	
1971	5.71	5.46	6.34	5.58	5.74	
1972	6.90	6.60	7.48	6.91	6.96	
1973	8.50	8.11	9.13	8.44	8.53	
1974	12.35	12.01	13.83	12.59	12.64	
1975	16.46	16.23	17.70	16.49	16.66	
1976	20.91	20.83	21.97	20.51	20.98	
1977	29.70	29.65	30.74	28.68	29.59	
1978	46.09	46.45	45.86	43.99	45.51	
1979	65.80	66.03	65.71	65.65	65.78	
1980	100.00	100.00	100.00	100.00	100.00	
1981	152.34	150.59	153.56	145.89	150.37	
1982	227.46	225.71	230.28	214.94	224.03	
1983	337.44	334.75	341.76	317.36	331.93	
1984	406.54	402.40	405.46	376.65	396.88	
1985	536.48	528.62	537.22	500.26	524.62	
1983	jan.	281.83	279.67	285.53	264.76	277.17
	mars	325.64	322.82	330.24	306.52	320.43
	júní	352.34	349.61	356.65	331.35	346.55
	okt.	366.43	363.60	370.92	344.60	360.41
1984	feb.	375.75	373.56	377.05	350.97	368.39
	mars	398.08	393.78	391.04	365.36	386.44
	apríl	398.08	393.78	391.91	365.36	386.60
	júní	406.04	401.65	402.95	372.67	394.94
	sept.	408.48	404.06	412.82	382.73	401.00
	nóv.	450.21	445.34	450.98	417.77	440.02
	des.	456.80	451.86	457.21	426.92	447.27
1985	jan	479.18	471.74	486.12	446.56	469.63
	mars	490.68	482.73	502.76	462.31	483.24
	maí	502.46	492.84	514.83	478.62	496.07
	júní	523.11	513.91	527.70	492.81	513.45
	júlí	545.12	534.98	540.57	507.05	531.29
	ágúst	558.20	547.82	553.55	519.22	544.04
	sept.	560.52	552.78	553.55	519.22	545.75
	okt.	596.98	591.58	587.13	550.72	580.67
	nóv.	605.81	600.32	595.80	558.86	589.25
1986	jan.	610.48	616.07	595.80	558.86	593.78
	feb.	615.06	620.69	600.27	563.05	598.24
	mars.	641.97	655.05	625.59	592.91	627.12
	júní	682.06	677.60	644.34	611.05	653.45
	júlí	687.58	680.31	664.34	611.97	659.86
	sept.	715.52	705.9	686.86	632.72	684.23

7.2

Kaupmáttur kauptaxta m. v. vísitölu framfærslukostn. 1980 = 100.

	Verka- menn	Verka- konur	Iön. menn	Versl. skrifst. fólk	ASÍ land- verkf.	
1980	100.00	100.00	100.00	100.00	100.00	
1981	100.97	99.81	101.78	96.70	99.67	
1982	99.84	99.07	101.08	94.34	98.33	
1983	80.37	79.73	81.40	75.59	79.06	
1984	74.96	74.20	74.77	69.45	73.18	
1985	74.73	73.64	74.83	69.69	73.08	
1982	1. ársfj.	101.82	101.03	102.23	97.28	100.43
	2. "	99.60	98.83	100.60	95.16	98.36
	3. "	102.75	101.96	103.94	96.25	100.94
	4. "	96.12	95.38	98.15	90.03	94.60
1983	1. ársfj.	90.99	90.26	92.22	85.55	89.51
	2. "	83.97	83.27	85.10	79.02	82.62
	3. "	76.42	75.82	77.35	71.86	75.16
	4. "	74.16	73.59	75.07	69.74	72.94
1984	jan.	72.70	72.14	73.59	68.37	71.51
	feb.	73.91	73.48	74.16	69.03	72.46
	mars	77.33	76.49	75.96	70.97	75.06
	apríl	76.45	75.62	75.26	70.16	74.24
	maí	75.24	74.43	74.07	69.05	73.07
	júní	75.52	74.70	74.95	69.31	73.46
	júlí	74.59	73.78	74.02	68.46	72.55
	ágúst	73.78	72.98	73.22	67.72	71.76
	sept.	73.59	72.79	74.37	68.95	72.24
	okt.	72.72	71.93	73.49	68.14	71.39
	nóv.	77.76	76.92	77.89	72.16	76.00
	des.	75.82	75.00	75.89	70.86	74.24
1985	jan.	76.19	75.01	77.29	71.00	74.67
	feb.	73.92	72.77	74.99	68.89	72.45
	mars	74.07	72.87	75.90	69.79	72.95
	apíl	72.70	71.52	74.49	68.50	71.60
	maí	73.00	71.60	74.80	69.54	72.07
	júní	74.42	73.11	75.07	70.11	73.05
	júlí	75.50	74.09	74.87	70.23	73.58
	ágúst	75.20	73.80	74.57	69.95	73.29
	sept.	73.74	72.72	72.82	68.31	71.80
	okt.	76.84	76.15	75.57	70.89	74.74
	nóv.	76.15	75.46	74.89	70.25	74.07
	des.	74.60	73.93	73.37	68.82	72.56
1986	jan.	72.78	73.44	71.03	66.62	70.79
	feb.	73.07	73.73	71.31	66.89	71.07
	mars	76.62	78.18	74.67	70.77	74.85
	apríl	75.74	77.36	73.81	69.95	74.00
	maí	74.87	76.63	72.98	69.14	73.18
	júní	79.10	78.58	74.73	70.87	75.78
	júlí	79.12	78.29	76.45	70.42	75.93

Kauptaxtar, tekjur og kaupmáttur.

<u>Vísitölur. 1980 =100.</u>	<u>1979</u>	<u>1980</u>	<u>1981</u>	<u>1982</u>	<u>1983</u>	<u>1984</u>	<u>1985</u>
1. Gr.tímak. verkam.	64.3	100.0	155.9	239.4	366.6	453.9	605.4
2. Gr.tímak. iðnaðarm.	65.0	100.0	155.3	237.6	368.0	449.9	611.0
3. Gr.tímak. verkakv.	63.3	100.0	154.8	235.9	361.5	484.4	645.5
4. Taxtavísit. verkam.	65.8	100.0	152.3	227.5	337.4	406.5	535.8
5. Taxtavísit. iðn.m.	65.7	100.0	153.6	230.3	341.8	402.4	528.6
6. Taxtavísit. verkakv.	66.0	100.0	150.6	225.7	334.8	405.4	537.2
7. Taxtavísit.versl/sk.	65.6	100.0	145.9	214.9	317.4	376.7	500.3
8. Taxtavísit.opinb.s.	67.4	100.0	145.0	222.8	340.8	403.1	524.4
9. Lágmarkst.lífeyrisþ.	65.3	100.0	155.9	233.7	357.6	462.9	661.6
10. Ráðstöfunart.á mann	63.6	100.0	159.3	247.6	391.1	488.9	664.9
11. Vísit. framfærsluk.	63.1	100.0	150.9	227.8	419.8	542.3	717.9
12. Verðlag einkaneyslu	64.0	100.0	150.6	231.9	419.8	541.5	720.4

Kaupmáttur. 1980 = 100.

1. Gr.tímak. verkam.	101.9	100.0	103.3	105.0	87.3	83.1	83.8
2. Gr.tímak. iðnaðarm.	103.1	100.0	103.1	104.4	87.7	83.3	85.4
3. Gr.tímak. verkakv.	100.4	100.0	102.5	103.5	86.1	81.9	82.4
4. Taxtavísit. verkam.	104.3	100.0	100.9	99.8	80.4	74.4	74.6
5. Taxtavísit. iðn.m.	104.2	100.0	101.8	101.1	81.4	74.3	73.6
6. Taxtavísit. verkakv	104.7	100.0	99.8	99.1	79.7	74.2	74.8
7. Taxtavísit.versl/sk	104.1	100.0	96.7	94.4	75.6	69.1	69.7
8. Taxtavísit.opinb.s.	106.9	100.0	96.1	95.8	81.2	74.3	73.0
9. Lágmarkst.lífeyrisþ	103.5	100.0	103.3	101.4	85.2	85.3	92.2
10. Ráðstöfunart.á mann	99.3	100.0	105.8	106.8	94.2	93.5	97.1

Kaupmáttur miðast hér við vísitölu framfærslukostnaðar, nema kaupmáttur ráðstöfunartekna, sem miðast við verðbreytingar einkaneyslu.

- 1-3. Hreint tímakaup með bónus skv. úrtaksathugun Kjararannsóknarn.
 4-7. Skv. áætlunum Kjararannsóknarnefndar. Miðað er við viku- og mánaðarkaupstaxta.
 9. Heimild: Tryggingastofnun ríkisins.
 8,10,12. Heimild: Þjóðhagsstofnun
 11. Heimild: Hagstofa Íslands.