

Fréttabréf

Kjararannsóknarnefndar
4. ársfjórðungur 1987

Skilgreiningar

- Kjararannsóknarnefnd:** Nefndin, sem er sjálfstæð stofnun, er samstarfsnefnd aðila vinnumarkaðarins og er skipuð fulltrúum ASÍ, VSI, FII og VMS.
- Hreint tímakaup:** Laun án orlofs fyrir dagvinnu að viðbættum hvers kyns aukagreiðslum svo sem yfirborgunum, fæðis-, ferða-, fata- og verkfæraþeningum deilt með dagvinnutímum. Þessi stærð er því hlutur dagvinnu í meðaltímakaupi.
- Greitt tímakaup:** Hreint tímakaup að viðbættu bónusálagi.
- Meðaltímakaup:** Laun eins og þau eru skilgreind hér að ofan að viðbættum greiðslum fyrir aukavinnu, vaktir og bónus deilt með öllum vinnutímum.
- Eftirvinnuálag:** Hlutur eftirvinnu í meðaltímakaupi.
- Naturvinnuálag:** Hlutur naturvinnu í meðaltímakaupi.
- Vaktaálag:** Hlutur vaktavinnu í meðaltímakaupi.
- Bónusálag:** Hlutur afkastahvetjandi greiðslna í meðaltímakaupi.
- Meðalvinnutími:** Meðalvinnustundafjöldi í eftir- og naturvinnu er fundinn út frá þeim sem vinna fleiri en 400 dagvinnustundir á ársfjórðungi og útkoman síðan hækkuð upp til samræmis við 40 stundir í dagvinnu.
- Kaupmáttur:** Kaupmáttarútreikningar í 3. kafla Fréttabréfsins byggjast á breytingum á greiddu tímakaupi og framfærsluvisitölu.

Útgefandi:
Kjararannsóknarnefnd
Borgartúni 22
Ábm. Ásmundur Stefánsson
Fjölritun: Stensill h/f

F R É T T A B R É F
79

Kjararannsóknarnefnd er
þannig skipuð í maí 1988.

Ásmundur Stefánsson, formaður.
Hannes G. Sigurðsson
Guðmundur J. Guðmundsson
Hjörtur Eiríksson
Magnús L. Sveinsson
Harpa Halldórsdóttir

Efnisyfirlit:	Bls.
1.1 Helstu niðurstöður Fréttabréfsins	3
2.1 Athugasemdir við tímakaup landverkafólks	8
2.2 Launadreifing	19
Dreifing vinnutíma	28
3.1 Tímakaup-kaupmáttur	36
4 Lífeyristryggingabætur og kaupmáttur þeirra 1969-1986	47
5.1 Ársyfirlit 1987	51
6.1 Kaupvisitölur	69

Línurit:

Kaupmáttur lágmarkslauna	46
Kaupmáttur lífeyristryggingabóta	50
Kaupmáttur greidds tímakaups	78
Kaupmáttur heildarlauna	79

Súlurit:

Dreifing greidds dagvinnukaups	22
Dreifing heildarlauna	26
Dreifing vinnutíma fólks í fullu starfi	30
Dreifing vinnutíma fólks í föstu starfi á 3. ársfjórðungi 1987	34

1.1 Helstu niðurstöður Fréttabréfsins.

Á tímabilinu frá 4. ársfjórðungi 1986 til 4. ársfjórðungs 1987 hækkaði greitt tímakaup þeirra starfsstétta, sem athuganir Kjararannsóknarnefndar ná til um 42,4% að meðaltali. Á sama tímabili hækkaði framfærsluvísitala um 23,6% og jókst því kaupmáttur um 15,2% að meðaltali.

Tafla 1.1 sýnir hliðstæðar stærðir og tafla 1.7. Munurinn liggur í þeim aðferðum sem notaðar eru, í töflu 1.1 er byggt á samanburði á meðaltölum tveggja úrtaka, þ.e. frá 4. ársfjórðungi 1986 annars vegar og hins vegar frá 4. ársfjórðungi 1987. Tafla 1.7 er hins vegar samanburður nákvæmlega sömu einstaklinga úr þessum tveim úrtökum.

TAFLA 1.1

Tímakaup og hækkun þess milli 4. ársfj. 1986 og 4. ársfj. 1987.

	Vog	Greitt tímak.	Hækkun %	Aukning kaupm.	Meðal- tímak.	Hækkun %
Verkamenn	33	274	36,1	10,2	321	36,1
Verkakonur	19	268	41,7	14,7	295	42,3
Iðnaðarmenn	19	408	55,8	26,1	467	54,6
Afgr. karlar	4	333	36,3	10,3	383	41,5
Afgr. konur	8	244	40,8	12,1	288	45,3
Skrst. karlar	7	487	47,1	19,1	524	47,3
Skrst. konur	10	345	39,1	12,3	367	42,3
Vegið meðaltal		320	42,4	15,2	424	42,7

Meðalfjöldi vinnustunda á viku var eftirfarandi á 4. ársfjórðungi 1987.

TAFLA 1.2

Meðalfjöldi vinnustunda á viku

	4.ársfj.1986	4.ársfj.1987	Breyting
Verkamenn	53,9	51,9	-2,0
Verkakonur	45,5	45,5	0,0
Iðnaðarmenn	51,9	49,7	-2,2
Afgrstörf, karlar	48,0	48,6	0,6
Afgrstörf, konur	47,2	48,7	1,5
Skrifst.störf, karlar	43,2	42,6	-0,6
Skrifst.störf, konur	41,7	41,5	-0,2
Vegið meðaltal	49,2	48,2	-1,0

Niðurstöður sýna að vinnutími hefur minnkað nokkuð hjá öðrum en afgreiðslufólki.

Miðað við framangreindar upplýsingar hafa breytingar vikutekna og mánaðartekna fullvinnandi fólks. Um er að ræða heildarlaun þ.e. að yfirvinnu meðtalinni.

TAFLA 1.3

Vikutekjur fullvinnandi fólks

	Viku- tekjur á 4. ársf. 1986	Mánaðar- tekjur á 4. ársf. 1986	Viku tekjur á 4. ársf. 1987	Mánaðar- tekjur á 4. ársf. 1987	Hækkun %
Verkamenn	12.728	55.156	16.660	72.192	30,9%
Verkakonur	9.440	40.907	13.423	58.163	42,2%
Iðnaðarmenn	15.678	67.977	23.210	100.574	48,0%
Afgr.st. karlar	12.977	55.151	18.614	79.108	43,4%
Afgr.st. konur	9.340	39.695	14.026	59.609	50,2%
Skr.st. karlar	15.369	64.711	22.322	93.909	45,2%
Skr.st. konur	10.902	45.902	15.231	64.128	39,7%
Vegjð meðaltal	12.407	53.391	17.410	74.928	40,3%

Eftirfarandi tafla sýnir hækkun tímakaups og breytingar kaupmáttar milli 3. ársfjórðungs 1987 og 4. ársfjórðungs 1987. Greitt tímakaup hækkaði um líðlega 14,1% að meðaltali milli ársfjórðunga. Framfærsluvisitala hækkaði um 6,3% þannig að kaupmáttur jókst að meðaltali um 7,3% milli ársfjórðunganna. Frá 2. ársfjórðungi til 3. ársfjórðungs hækkaði skrifstofufólk mjög lítið miðað við aðra hópa í úrtaki Kjararannsóknarnefndar og virðist nú bæta það upp. Slikar sveiflur, lítil hækkun skrifstofufólks milli 2. og 3. ársfjórðungs og mikil hækkun nú orsakast af sveiflum í úrtaki. Til samanburðar visast í töflu 1.6. en þar eru hliðstæðar upplýsingar byggðar á upplýsingum um þá einstaklinga sem voru í úrtakinu bæði á 3. og 4. ársfjórðungi.

TAFLA 1.4Hækkun tímakaups milli 4. ársfj. 1987 og 3. ársfj. 1987.

	Vog	Hækkun greidds tímak. %	Aukning kaupm. %	Hækkun meðal-tímak. %	Breyting vinnut.
Verkamenn	33	11,7	5,1	12,1	-0,4
Verkakonur	19	12,5	5,8	12,3	-0,4
Iðnaðarmenn	19	14,2	7,4	14,5	0,5
Afgr. karlar	4	16,2	9,3	18,1	2,0
Afgr. konur	8	9,6	3,1	14,9	3,7
Skrst. karlar	7	21,5	14,3	22,4	-0,3
Skrst. konur	10	22,8	15,5	22,3	-0,3
Vegid meðaltal		14,1	7,3	14,8	0,3

Vinnutími allra stéttanna lengdist að meðaltali um 0,3 stundir að meðaltali á milli 3. ársfjórðungs 1987 og 4. ársfjórðungs 1987.

Samsetning úrtaks Kjararannsóknarnefndar.

Niðurstöður 4. ársfjórðungs 1987 byggjast á úrtaki 11.439 einstaklinga, sem vinna hjá 126 fyrirtækjum samanborið við 100 á 3. ársfjórðungi. Af þessum 11.439 einstaklingum voru 6956 einnig í úrtakinu á 3. ársfjórðungi 1987 og 4803 einnig á 4. ársfjórðungi 1986.

Þau fyrirtæki sem tóku þátt í könnuninni á báðum ársfjórðungum voru samtals 92, 34 ný fyrirtæki bættust við og 24 féll út miðað við 3. ársfjórðung 1987.

TAFLA 1.5Skipting úrtaksins í störf og atvinnugreinar.

	Ófag-lærðir	Fag-lærðir	Versl. störf	Skrifst. störf	Samtals
Fiskiðnaður	1.763	64	1	7	1.835
Annar iðn.	3.004	604	194	277	4.079
Bygg.starfs.	351	145	0	22	518
Verslun	1.264	123	1.628	537	3.552
Samgöngur	715	28	2	336	1.081
Annað	115	119	10	130	309
Samtals	7.212	1.083	1.835	1.309	11.439

Paraður samanburður

Á hverjum ársfjórðungi berast gögn frá fyrirtækjum um laun og vinnutíma til Kjararannsóknarnefndar. Alltaf er hreyfing á hvaða fyrirtæki eru úrtakinu. Þetta veldur sveiflum í niðurstöðum. Annað atriði er veldur sveiflum í úrtaki er streymi einstaklinga inn og út af vinnumarkaði. Þetta er sérlega áberandi á 3. ársfjórðungi. Á 3. ársfjórðungi kemur fjöldi skólafólks inn á vinnumarkaðinn og lækkar meðaltal úrtaksins á 3. ársfjórðungi. Þegar skólafólkið hverfur af vinnumarkaði á haustin hækka meðaltöl 4. ársfjórðungs vegna fækkunar á láglaunuðum einstaklingum í úrtaki. Af þessu leiðir að meðaltöl fyrir 3. ársfjórðung virðast oft hækka of lítið frá 2. ársfjórðungi og meðaltöl fyrir 4. ársfjórðung hækka of mikið frá 3. ársfjórðungi. Af þessum ástæðum eru hér birtar töflur 1.6 og 1.7 sem lýsa þróun einstaklinga sem eru í tveim úrtökum hjá sama vinnuveitanda. Hækkunar þeirra einstaklinga sem eru bæði í úrtaki á 3. og 4. ársfjórðungi 1987 eru sýndar í töflu 1.6 og þeirra sem eru í úrtaki á 4. ársfjórðungi 1986 og 4. ársfjórðungi 1987 eru sýndar í töflu 1.7.

TAFLA 1.6

	Fjöldi	Greitt tímak. 4. ársf.	Greitt tímak. 3. ársf.	Hækkun %	Meðal tímak. 4. ársf	Meðal tímak. 3. ársf.	Hækkun %
Verkamenn	2.750	273	249	9,7	319	286	11,6
Verkakonur	2.014	267	241	10,8	290	260	11,4
Iðnaðarmenn	528	383	352	8,9	444	397	11,7
Afgr.ka.	255	305	291	4,5	342	306	12,1
Afgr.ko.	742	235	217	8,6	270	234	15,3
Skr.ka.	225	420	391	7,6	443	407	8,9
Skr.ko	384	305	278	9,8	330	299	10,2
Vegið meðaltal		304	279	9,1	344	309	11,5

Hækkunar þeirra einstaklinga sem eru á bæði 4. ársfjórðungi 1986 og 4. ársfjórðungi 1987. Athygli skal vakin á því að þrátt fyrir hugsanleg áhrif starfsaldurs eru meðaltölin hér aðeins önnur en í töflu 1.1 og er það vegna breyttrar samsetningu úrtaksins.

TAFLA 1.7

	Fjöldi	Greitt tímak. 4.87	Greitt tímak. 4.86	Hækkun %	Meðal tímak. 4.87	Meðal tímak. 4.86	Hækkun %
Verkamenn	1667	278	198	40,6	329	237	38,9
Verkakonur	1400	268	191	40,1	290	203	42,8
Iðnaðarmenn	433	387	253	52,4	455	305	49,4
Afg.ka.	193	316	216	45,9	355	248	43,1
Afg.ko.	500	246	163	50,5	282	189	49,2
Skr.ka.	179	439	318	38,2	459	342	38,2
Skr.ko.	304	319	237	34,8	345	251	37,4
Vegið meðaltal		311	221	40,6	354	249	42,1

Um laun ASÍ hjá ríki og Reykjavíkurborg

Upplýsingar um laun á vegum ríkis og Reykjavíkurborgar berast nú Kjararannsóknarnefnd. Þar sem um nýja tegund upplýsinga er að ræða og lítil reynsla komin á vinnslu þessara gagna ber að túlka eftirfarandi tölur með varúð og ekki er vist að þær séu sambærilegar við aðrar niðurstöður fréttabréfs.

Meðaltöl heildarviku- og mánaðartekjna (án vaktálaga og án ákvæðisvinnu) starfsmanna Reykjavíkur borgar eru gefin í töflu 1.8. Margar verkakonur á vegum borgarinnar eru í ákvæðisvinnu sem ekki kemur fram hér og er meðaltíma kaup ákvæðisvinnu kr. 245.

TAFLA 1.8

	Fjöldi vinn.st.	Greitt tímak.	Meðal tímak.	Meðalvinnu- tími á viku	Meðal- mánaðartekjur
Verkamenn	332	219	245	59,7	63.380
Verkakonur	797	194	203	45,5	40.024
Iðnaðarmenn	161	274	353	64,4	98.509

Meðaltöl heildarviku og mánaðartekjur starfsmanna ríkisins (án vaktaálaga og án ákvæðisvinnu) eru gefin í töflu 1.9. Á það skal bent að margar verkakonur hafa auk þess vaktaálaga sem ekki er innifalið í neðangreindum tölum. Sömuleiðis ber að hafa í huga að eftirfarandi tafla er byggð á upplýsingum um færri einstaklinga en hliðstæð tafla í síðasta fréttabréfi.

TAFLA 1.9

	Fjöldi vinn.st.	Greitt tímak.	Meðal tímak.	Meðalvinnu- tími á viku	Meðal- mánaðartekjur
Verkamenn á höfuðborgarsv.	118	263	298	57,8	74.638
Verkamenn utan höfuðborgarsvæð.	100	261	294	55,4	70.578
Verkakonur á höfuðborgarsvæð.	104	221	248	45,4	48.789
Verkakonur utan höfuðborgarsvæð.	66	233	264	44,7	51.136
Iðnaðarmenn á höfuðborgarsvæð.	79	332	397	52,6	90.488
Iðnaðarmenn utan höfuðborgarsvæð.	14	317	387	55,4	92.904

2.1 Athugasemdir við tímakaup landverkafólks

í Alþýðusambandinu á 4. ársfjórðungi 1987.

Á tímabilinu frá 4. ársfjórðungi 1986 til 4. ársfjórðungs 1987 hækkuðu almennir kauptaxtar Alþýðusambandsfélaga 5 sinnum.

1. 1. desember 1986 hækkuðu öll laun um 4,59% samkvæmt ákvörðun launaneftdar ASÍ, VSÍ og VMS.
2. 1. desember 1986 voru undirritaðir nýir kjarasamningar Alþýðusambandsins, Vinnuveitendasambandsins og Vinnuálagssambands samvinnufélaganna og tóku þeir gildi frá 1. desember. Áætlað hefur verið að tekjur verkamanna hafi hækkað um 2,64% samkvæmt þessum samningum, tekjur verkakvanna um 6,32%, iðnaðarmanna um 3,73%, afgreiðslukarla um 0,86%, afgreiðslukvanna um 3,76%, skrifstofukarla um 0,15% og skrifstofukvanna um 0,32%.

Samið var um hækkun lágmarkslauna ófaglærðra í 26.500 krónur á mánuði. Lágmarkslaun iðnaðarmanna voru ákveðin 35.000 krónur á mánuði.

Í þessum samningum var taxtakkerfið lagt niður í fyrri mynd. Af þessu leiðir að ekki þótti fært að reikna kauptaxtavísitöluna með venjubundnum hætti. Þeir kaflar fréttabréfsins sem fjölluðu um taxtahækkunir og hækkunir umfram taxa falla því niður.

3. 1. mars 1987 hækkuðu öll laun um 2% samkvæmt kjarasamningum frá 6. desember 1986. Lágmarkslaun ófaglærðra hækkuðu þó úr 26.500 krónum í 27.000 eða um 1,9%. Lágmarkslaun iðnaðarmanna hækkuðu í 35.700 krónur.
4. 1. júní hækkuðu öll laun um 2,85% samkvæmt ákvörðun launaneftdar, ASÍ, VSÍ og VMS. Lágmarkslaun hækkuðu í 27.866. Lágmarkslaun iðnaðarmanna hækkuðu í 36.681.
5. 1. október hækkuðu öll laun um 7,23% samkvæmt ákvörðun launaneftdar, ASÍ, VSÍ og VMS. Lágmarkslaun hækkuðu í 29.975. Lágmarkslaun iðnaðarmann hækkuðu í 39.396.

TAFLA 2.1

VERKAMENN Á HÖFUDBORGARSVÆÐI
TÍMAKAUP OG VINNUTÍMI
4. ÁRSFJÓRDUNGUR 1987

STARFSSTÉTTIR	PÚS VST	MEDALVINNUTÍMI Á VIKU			HREINT TÍMAKAUP KR.	EV. ÁLAG KR.	NV. ÁLAG KR.	VAKTA ÁLAG KR.	BONUS ÁLAG KR.	MEDAL- TÍMAKAUP KR.
		DAGV	EV.	NV.						
FISKVINNA	21 40,0	2,4	6,8	49,3	197	4	23	0	107	331
HAFNARVINNA	44 40,0	1,7	9,3	51,0	235	4	38	0	19	296
PAKKHÚSVINNA	161 40,0	3,8	10,3	54,1	252	7	37	0	14	310
BIRGÐAVARSLA	68 40,0	3,1	10,2	53,3	269	7	37	3	12	328
BYGGINGARVINNA	8 40,0	5,3	9,0	54,4	234	8	35	0	0	277
LÝSIS OG MJÖLVINNSLA	8 40,0	13,5	0,0	53,5	269	31	0	0	7	307
VERKSMÍÐJUVINNA	200 40,0	1,4	9,5	51,0	261	2	36	17	2	319
BENSÍNAFGREIÐSLA	47 40,0	0,0	0,0	40,0	222	2	37	39	0	300
BÍFREIÐASTJÓRN	107 40,0	4,3	11,2	55,5	255	7	41	1	5	310
ÝTU OG KRANASTJÓRN	7 40,0	2,2	12,5	54,8	273	5	48	0	0	326
LYFTARAVINNA	15 40,0	4,7	14,5	59,3	241	7	47	0	3	299
VERKSTJÓRN ÓFAGL.	26 40,0	3,5	10,8	54,4	359	8	55	3	1	427
ÓFAGL. V. MÁLSM.	17 40,0	6,0	7,5	53,5	276	12	30	0	18	336
ÓFAGL. V. TRÉSM.	22 40,0	5,8	4,0	49,9	255	13	14	0	62	342
ÓFAGL. V. KJÓTIÐNÆÐ	11 40,0	4,5	2,5	47,1	263	8	10	0	27	307
ÖNNUR STÖRF	106 40,0	4,4	7,2	51,7	287	10	33	0	6	336
SAMTALS	868 40,0	3,2	8,8	52,1	260	6	36	7	11	320

VERKAMENN UTAN HÖFUDBORGARSVÆÐIS
TÍMAKAUP OG VINNUTÍMI
4. ÁRSEFJÓRDUNGUR 1987

STARFSSTÉTTIR	ÞÚS VST	MEDALVINNUTÍMI			HREINT TÍMAKAUP KR.	EV. ÁLAG KR.	NV. ÁLAG KR.	VAKTA ÁLAG KR.	BÓNUS ÁLAG KR.	MEDAL- TÍMAKAUP KR.
		Á VIKU	EV.	NV. ALLS						
FISKVINNA	213 40,0	2,8	9,1	52,0	214	5	32	0	50	302
HAFNARVINNA	28 40,0	2,5	10,7	53,3	215	5	40	0	43	303
PAKKHÚSVINNA	13 40,0	5,9	3,2	49,2	249	12	16	0	4	280
BIRGÐAVARSLA	24 40,0	3,2	3,0	46,3	258	4	46	12	0	320
BYGGINGARVINNA	66 40,0	6,3	6,2	52,5	225	11	22	0	15	273
VINNA Í SLÁTURHÚSUM	105 40,0	5,8	3,1	48,9	236	11	19	0	33	299
LÝSIS OG MJÓLVINNSLA	37 40,0	5,1	26,4	71,6	239	7	94	0	9	349
ULLARFLOKKUN O.Þ.H.	5 40,0	5,3	5,0	50,4	199	8	14	0	50	272
FÓÐURBLÖNDUN	6 40,0	5,5	1,5	47,1	241	12	5	0	0	258
VERKSMÍÐJUVINNA	186 40,0	3,0	8,3	51,4	247	4	32	10	28	320
SLIPPVINNA	16 40,0	0,0	12,7	52,7	290	0	57	0	0	347
BENSÍNAFGREIÐSLA	32 40,0	0,0	0,0	40,0	230	1	49	66	0	345
BÍFREIÐASTJÓRN	85 40,0	6,8	4,8	51,6	249	11	32	0	4	296
ÝTU OG KRANASTJÓRN	29 40,0	8,2	3,2	51,5	279	18	17	0	7	321
LYFTARAVINNA	7 40,0	4,1	10,0	54,1	221	7	34	0	30	293
VERKSTJÓRN ÓFAGL.	87 40,0	4,2	11,8	56,1	350	9	62	10	7	438
ÓFAGL. V. MÁLM SM.	11 40,0	1,9	5,7	47,7	302	6	30	0	0	338
ÓFAGL. V. TRÉSM.	10 40,0	7,9	5,2	53,1	239	8	27	0	0	274
ÓFAGL. V. BÍFR. SM.	10 40,0	5,5	2,6	48,2	282	11	13	0	0	307
ÓFAGL. V. BRAUÐGERÐ	10 40,0	1,6	14,9	56,5	223	2	58	0	0	283
ÓFAGL. V. KJÓTIÐNAD	17 40,0	4,7	1,4	46,1	220	9	7	0	3	239
ÖNNUR STÖRF	56 40,0	3,2	8,8	52,1	251	6	39	5	10	311
SAMTALS	1052 40,0	4,1	7,8	52,0	247	7	35	5	23	317
VERKAMENN Á LANDINU ÖLLU	1920 40,0	3,8	8,6	52,5	254	7	35	5	18	319
VEGIÐ MEDALTAL	1920 40,0	3,6	8,3	51,9	255	7	38	2	20	321

VERKAKONUR Á HÖFUDBORGARSVÆÐI
 TÍMAKAUP OG VINNUTÍMI
 4. ÁRSFJÓRDUNGUR 1987

STARFSSTÉTTIR	ÞÚS VST	MEÐALVINNUTÍMI			HREINT TÍMAKAUP KR.	EV. ÁLAG KR.	NV. ÁLAG KR.	VAKTA ÁLAG KR.	BÓNUS ÁLAG KR.	MEÐAL- TÍMAKAUP KR.	
		Á VIKU DAGV	EV.	NV.							ALLS
FISKVINNA	35	40,0	0,7	2,3	43,1	196	1	8	0	89	295
PAKKHÚSVINNA	13	40,0	1,7	5,1	46,9	232	4	19	0	27	281
BIRGÐAVARSLA	19	40,0	6,3	0,4	46,7	254	23	2	0	1	281
ELDHÚS/MÖTUNEYTI	31	40,0	0,0	6,4	46,4	239	0	27	10	0	276
RÆSTINGAR	20	40,0	0,0	3,7	43,7	250	3	22	13	0	287
VERKSMIÐJUVINNA	84	40,0	0,8	5,2	46,0	239	3	27	13	7	288
BENSÍNAFGREIÐSLA	6	40,0	0,0	0,0	40,0	272	2	35	0	0	309
ÓFAGL. V. FATASAUM	19	40,0	0,0	1,2	41,2	236	0	6	0	35	277
ÓFAGL. V. BRAUDGERÐ	11	40,0	0,0	12,0	52,0	220	0	34	10	0	264
ÓFAGL. V. KJÖTIDNAD	19	40,0	1,7	0,4	42,2	234	4	3	0	36	277
ÖNNUR STÖRF	26	40,0	3,5	1,6	45,2	261	11	10	2	12	297
SAMTALS	284	40,0	1,3	3,8	45,1	237	4	18	6	20	285

VERKAKONUR UTAN HÖFUÐBORGARSVÆÐIS
TÍMAKAUP OG VINNUTÍMI
4. ÁRSFJÓRDUNGUR 1987

STARFSSTÉTTIR	ÞÚS VST	MEDALVINNUTÍMI			HREINT TÍMAKAUP KR.	EV. ÁLAG KR.	NV. ÁLAG KR.	VAKTA ÁLAG KR.	BÓNUS ÁLAG KR.	MEDAL- TÍMAKAUP KR.	
		DAGV	EV.	NV.							ALLS
FISKVINNA	297	40,0	1,1	4,1	45,2	202	2	17	0	75	297
ELDHÚS/MÖTUNEYTI	52	40,0	0,0	7,3	47,3	252	0	30	20	0	302
RÆSTINGAR	28	40,0	2,4	3,8	46,3	229	6	35	5	2	277
VINNA Í SLÁTURHÚSUM	83	40,0	6,4	0,6	47,0	224	10	18	0	29	281
VERKSMÍÐJUVINNA	153	40,0	1,1	3,1	44,3	218	2	16	4	50	290
VERKSTJÓRN ÓFAGL.	9	40,0	0,7	4,6	45,4	339	2	39	17	8	405
ÓFAGL. V. FATASAUM	21	40,0	0,3	0,9	41,3	207	1	3	0	28	239
ÓFAGL. V. BRAUDGERÐ	9	40,0	4,1	3,8	48,0	211	3	16	0	0	230
ÓFAGL. V. KJÖTIDNAÐ	20	40,0	2,8	2,6	45,4	211	3	14	0	3	231
ÖNNUR STÖRF	24	40,0	2,5	3,7	46,3	258	7	31	2	7	305
SAMTALS	696	40,0	1,8	3,5	45,4	217	3	19	3	48	290
VERKAKONUR Á LANDINU ÖLLU	980	40,0	1,5	3,7	45,3	222	4	18	4	40	289
VEGID MEDALTAL	980	40,0	1,5	3,9	45,5	224	4	20	4	44	295

TAFLA 2.3

IDNAÐARMENN Á HÓFUDBORGARSVÆÐI
TÍMAKAUP OG VINNUTÍMI
4. ÁRSFJÓRDUNGUR 1987

STARFSSTÉTTIR	ÞÚS VST	MEDALVINNUTÍMI			HREINT TÍMAKAUP KR.	EV. ÁLAG KR.	NV. ÁLAG KR.	VAKTA ÁLAG KR.	BÓNUS ÁLAG KR.	MEDAL- TÍMAKAUP KR.	
		DAGV	EV.	NV. ALLS							
MÁLMSÍÐAR	67	40,0	0,0	13,9	53,9	344	0	64	2	12	421
TRÉSMÍÐAR	34	40,0	0,0	8,9	48,9	400	0	58	0	6	464
HÓSGAGNAGERÐ	8	40,0	0,0	6,6	46,6	328	0	45	0	96	469
BÍFVÉLAVIRKJUN	29	40,0	0,0	5,6	45,6	393	0	39	0	26	458
RAFVIRKJUN	25	40,0	0,0	10,8	50,8	378	0	66	0	24	467
PRENTUN OG BÓKAGERÐ	18	40,0	0,0	14,4	54,4	396	0	92	0	0	488
MATREIÐSLUMENN	11	40,0	10,9	9,6	60,5	334	9	22	40	0	405
KJÓTIÐNAÐUR	17	40,0	0,0	11,5	51,5	366	0	66	0	8	440
VÉLSTJÓRN	11	40,0	0,0	8,2	48,2	407	0	36	58	11	512
VERKSTJÓRN FAGL.	23	40,0	0,0	10,6	50,6	446	0	76	0	11	532
ÖNNUR STÖRF	21	40,0	0,0	13,3	53,3	414	0	78	0	4	494
SAMTALS	264	40,0	0,4	11,0	51,4	381	0	61	5	14	461

IDNADARMENN UTAN HÖFUÐBORGARSVÆÐIS
TÍMAKAUP OG VINNUTÍMI
4. ÁRSFJÓRDUNGUR 1987

STARFSSTÉTTIR	PÚS VST	MEÐALVINNUTÍMI Á VIKU			HREINT TÍMAKAUP KR.	EV. ÁLAG KR.	NV. ÁLAG KR.	VAKTA ÁLAG KR.	BÓNUS ÁLAG KR.	MEÐAL- TÍMAKAUP KR.	
		DAGV	EV.	NV.							ALLS
MÁLMSMÍÐAR	137	40,0	0,0	11,7	51,7	380	0	68	0	16	465
SKIPASMÍÐAR	10	40,0	0,0	11,1	51,1	419	0	70	0	0	489
TRÉSMÍÐAR	28	40,0	0,0	10,4	50,4	348	0	61	0	17	426
BIFVÉLAVIRKJUN	34	40,0	0,0	6,3	46,3	346	0	39	0	17	402
RAFVIRKJUN	32	40,0	0,0	11,1	51,1	394	0	74	0	1	469
MATREIÐSLUMENN	5	40,0	4,0	15,1	59,1	334	9	68	0	0	411
KJÓTIDNAÐUR	11	40,0	0,0	7,3	47,3	396	0	57	0	11	464
VÉLSTJÓRN	11	40,0	0,0	21,9	61,9	283	0	88	0	0	371
VERKSTJÓRN FAGL.	41	40,0	0,0	10,9	50,9	468	0	83	0	9	560
ÖNNUR STÖRF	24	40,0	0,0	12,3	52,3	289	0	56	0	22	367
SAMTALS	334	40,0	0,0	11,1	51,2	377	0	66	0	13	457
IDNADARMENN LANDINU ÖLLU	598	40,0	0,1	11,5	51,6	379	0	64	3	13	459
VEGIÐ MEDALTAL	598	40,0	0,0	9,7	49,7	385	0	59	0	24	467

TAFLA 2.4

AFGREIÐSLUKARLAR Á HÖFUÐBORGARSVÆÐI
TÍMAKAUP OG VINNUTÍMI
4. ÁRSFJÓRDUNGUR 1987

STARFSSTÉTTIR	ÞÚS VST	MÉDALVINNUTÍMI Á VIKU			HREINT TÍMAKAUP KR.	EV. ÁLAG KR.	NV. ÁLAG KR.	VAKTA ÁLAG KR.	BÓNUS ÁLAG KR.	MÉDAL- TÍMAKAUP KR.	
		DAGV	EV.	NV.							ALLS
STÖRF Í DAGVÖRUVERSL.	32	40,0	0,0	11,4	51,4	272	0	56	0	0	328
AFGR Á VEFNAÐARVÖRU	5	40,0	0,0	6,7	46,7	301	0	57	0	41	399
AFGR Á BYGGINGARVÖRU	11	40,0	0,0	8,5	48,5	322	0	49	0	12	383
AFGR Á BIFR.VHL.	11	40,0	0,0	9,9	49,9	337	0	56	0	33	425
VERSLUNARSTJÓRN	24	40,0	0,0	7,1	47,1	468	0	59	0	11	537
HEILDSÖLUSTÖRF	41	40,0	0,0	7,2	47,2	354	0	47	0	15	416
ÖNNUR AFGREIÐSLUST.	26	40,0	0,0	18,6	58,6	243	0	62	0	9	314
SAMTALS	151	40,0	0,0	10,3	50,3	330	0	55	0	12	397

AFGREIÐSLUKARLAR UTAN HÖFUÐBORGARSVÆÐIS

STARFSSTÉTTIR	ÞÚS VST	MÉDALVINNUTÍMI Á VIKU			HREINT TÍMAKAUP KR.	EV. ÁLAG KR.	NV. ÁLAG KR.	VAKTA ÁLAG KR.	BÓNUS ÁLAG KR.	MÉDAL- TÍMAKAUP KR.	
		DAGV	EV.	NV.							ALLS
STÖRF Í DAGVÖRUVERSL.	18	40,0	0,0	7,4	47,4	246	0	39	0	7	292
AFGR Á BYGGINGARVÖRU	19	40,0	0,0	6,7	46,7	245	0	28	0	2	275
AFGR Á BIFR.VHL.	5	40,0	0,0	7,3	47,3	249	0	33	0	0	282
VERSLUNARSTJÓRN	25	40,0	0,0	4,6	44,6	373	0	40	0	5	418
HEILDSÖLUSTÖRF	7	40,0	0,0	11,6	51,6	360	0	68	0	0	428
ÖNNUR AFGREIÐSLUST.	21	40,0	0,0	10,8	50,8	252	0	52	0	12	316
SAMTALS	96	40,0	0,0	7,6	47,6	289	0	42	0	6	336
AFGREIÐSLUKARLAR Á LANDINU ÖLLU	247	40,0	0,0	8,9	48,9	313	0	51	0	10	373
VEGID MEDALTAL	247	40,0	0,0	8,6	48,6	319	0	50	0	14	383

TAFLA 2.5

AFGREIÐSLUKONUR Á HÖFUÐBORGARSVÆÐI
TÍMAKAUF OG VINNUTÍMI
4. ÁRSFJÓRDUNGUR 1987

STARFSSTÉTTIR	ÞÚS VST	MEDALVINNUTÍMI Á VIKU			HREINT TÍMAKAUP KR.	EV. ÁLAG KR.	NV. ÁLAG KR.	VAKTA ÁLAG KR.	BÓNUS ÁLAG KR.	MEDAL- TÍMAKAUP KR.	
		DAGV	EV.	NV.							ALLS
STÖRF Í DAGVÖRUVERSL.	135	40,0	0,0	11,2	51,2	231	0	51	0	0	282
VERSLUNARSTJÓRN	8	40,0	0,0	9,8	49,8	308	0	52	0	2	362
HEILDSÖLUSTÖRF	11	40,0	0,0	3,7	43,7	279	0	35	0	18	332
ÖNNUR AFGREIÐSLUST.	84	40,0	0,0	9,4	49,4	227	0	48	0	3	279
SAMTALS	238	40,0	0,0	10,2	50,2	235	0	49	0	2	286

AFGREIÐSLUKONUR UTAN HÖFUÐBORGARSVÆÐIS

STARFSSTÉTTIR	ÞÚS VST	MEDALVINNUTÍMI Á VIKU			HREINT TÍMAKAUP KR.	EV. ÁLAG KR.	NV. ÁLAG KR.	VAKTA ÁLAG KR.	BÓNUS ÁLAG KR.	MEDAL- TÍMAKAUP KR.	
		DAGV	EV.	NV.							ALLS
STÖRF Í DAGVÖRUVERSL.	131	40,0	0,0	7,1	47,1	228	0	41	0	3	272
AFGR Á VEFNADARVÖRU	15	40,0	0,0	7,5	47,5	228	0	37	0	1	266
AFGR Á BYGGINGARVÖRU	9	40,0	0,0	19,4	59,4	323	0	77	0	0	400
VERSLUNARSTJÓRN	7	40,0	0,0	11,6	51,6	281	0	58	0	6	345
ÖNNUR AFGREIÐSLUST.	68	40,0	0,0	8,7	48,7	229	0	42	0	1	272
SAMTALS	230	40,0	0,0	8,2	48,2	233	0	43	0	2	279
AFGREIÐSLUKONUR Á LANDINU ÖLLU	468	40,0	0,0	9,2	49,2	234	0	46	0	2	282
VEGIÐ MEDALTAL	468	40,0	0,0	8,7	48,7	242	0	43	0	3	288

SKRIFSTOFUKARLAR Á HÖFUÐBORGARSVÆÐI
TÍMAKAUP OG VINNUTÍMI
4. ÁRSFJÓRDUNGUR 1987

STARFSSTÉTTIR	ÞÚS VST	MEDALVINNUTÍMI			HREINT TÍMAKAUP KR.	EV. ÁLAG KR.	NV. ÁLAG KR.	VAKTA ÁLAG KR.	BÓNUS ÁLAG KR.	MEDAL- TÍMAKAUP KR.
		Á VIKU DAGV	EV.	NV. ALLS						
ALMENN SKRIFSTOFUST.	71 38,0	2,4	2,5	42,9	489	11	23	0	0	523
BÓKARAR OG GJALDKERAR	12 38,0	1,9	3,1	43,1	440	8	24	0	0	472
SKÝRSLUVÉLAMENN	16 38,0	5,3	5,5	48,9	515	17	48	4	0	585
FULLTRÚAR	33 38,0	2,0	3,1	43,1	487	8	26	0	3	525
DEILDAR OG SKR.ST.STJ.	17 38,0	4,9	2,1	45,1	622	27	24	0	3	675
ÖNNUR SKRIFST.STÖRF.	30 38,0	2,0	1,0	41,0	521	11	14	0	0	546
SAMTALS	180 40,0	2,7	2,6	43,4	506	12	24	0	1	544

SKRIFSTOFUKARLAR UTAN HÖFUÐBORGARSVÆÐIS

STARFSSTÉTTIR	ÞÚS VST	MEDALVINNUTÍMI			HREINT TÍMAKAUP KR.	EV. ÁLAG KR.	NV. ÁLAG KR.	VAKTA ÁLAG KR.	BÓNUS ÁLAG KR.	MEDAL- TÍMAKAUP KR.
		Á VIKU DAGV	EV.	NV. ALLS						
ALMENN SKRIFSTOFUST.	30 38,0	3,4	2,6	44,1	358	9	25	0	1	393
BÓKARAR OG GJALDKERAR	7 38,0	4,0	0,8	42,8	393	33	5	0	2	433
DEILDAR OG SKR.ST.STJ.	20 38,0	2,6	0,7	41,4	553	14	9	0	1	577
ÖNNUR SKRIFST.STÖRF.	37 38,0	0,9	0,8	39,8	437	3	38	0	4	481
SAMTALS	93 40,0	2,3	1,4	41,7	433	10	25	0	2	470
SKRIFSTOFUKARLAR Á Á LANDINU ÖLLU	273 40,0	2,6	2,2	42,8	481	11	25	0	1	519
VEGIÐ MEDALTAL	273 40,0	2,6	2,0	42,6	484	12	25	0	3	524

TAPLA 2.7

 SKRIFSTOFUKONUR Á HÖFUÐBORGARSVÆÐI
 TÍMAKAUP OG VINNUTÍMI
 4. ÁRSFJÓRÐUNGUR 1987

STARFSSTÉTTIR	ÞÚS VST	MEDALVINNUTÍMI Á VIKU			HREINT TÍMAKAUP KR.	EV. ÁLAG KR.	NV. ÁLAG KR.	VAKTA ÁLAG KR.	BÓNUS ÁLAG KR.	MEDAL- TÍMAKAUP KR.	
		DAGV	EV.	NV.							ALLS
ALMENN SKRIFSTOFUST.	166	38,0	1,5	1,7	41,3	342	5	12	1	0	360
SÍMAVARSLA	10	38,0	1,3	2,2	41,6	294	3	13	0	0	310
RITARAR	21	38,0	1,2	2,0	41,3	349	5	11	0	16	383
BÓKARAR OG GJALDKERAR	19	38,0	1,5	1,5	41,1	411	10	18	0	0	438
GÖTUNARVINNA	14	38,0	2,1	3,7	43,8	311	6	23	0	0	340
FULLTRÚAR	7	38,0	0,9	2,3	41,3	371	3	14	0	0	387
ÖNNUR SKRIFST.STÖRF.	36	38,0	4,2	2,0	44,3	409	10	16	0	0	435
SAMTALS	273	40,0	1,9	1,9	41,8	354	6	14	1	1	375

SKRIFSTOFUKONUR UTAN HÖFUÐBORGARSVÆÐIS

STARFSSTÉTTIR	ÞÚS VST	MEDALVINNUTÍMI Á VIKU			HREINT TÍMAKAUP KR.	EV. ÁLAG KR.	NV. ÁLAG KR.	VAKTA ÁLAG KR.	BÓNUS ÁLAG KR.	MEDAL- TÍMAKAUP KR.	
		DAGV	EV.	NV.							ALLS
ALMENN SKRIFSTOFUST.	46	38,0	2,9	2,2	43,2	265	7	14	4	1	291
RITARAR	7	38,0	0,7	2,3	41,0	322	2	15	0	0	339
ÖNNUR SKRIFST.STÖRF.	30	38,0	2,1	0,5	40,7	320	4	29	8	6	367
SAMTALS	83	40,0	2,5	1,6	42,1	290	5	20	5	3	322
SKRIFSTOFUKONUR Á LANDINU ÖLLU	356	40,0	1,9	1,8	41,8	338	6	15	2	2	363
VEGID MEDALTAL	356	40,0	1,6	1,9	41,5	340	5	15	2	5	367

2.2

Launadreifing- 4. ársfj. 1987TAFLA 2.8Launadreifing miðað við greitt tímakaup

	FJÖLDI	NEDRI FJÖRDUNGUR	MID- TALA	MEDAL- TAL	EFRI FJÖRDUNGUR
VERKAMENN	4.282	220	250	274	291
VERKAKONUR	2.930	222	254	268	287
IDNADAR- MENN	1.049	325	381	408	437
AFGREIÐSLU- KARLAR	529	217	262	333	378
AFGREIÐSLU- KONUR	1.306	204	223	244	242
SKRIFSTOFU- KARLAR	526	317	449	487	612
SKRIFSTOFU- KONUR	783	255	311	345	380

	NEDRI FJÖRDUNGUR	MID- TALA	MEDAL- TAL	EFRI FJÖRDUNGUR
VERKAMENN	80	91	100	106
VERKAKONUR	83	95	100	107
IDNADAR- MENN	80	93	100	107
AFGREIÐSLU- KARLAR	65	79	100	114
AFGREIÐSLU- KONUR	84	91	100	99
SKRIFSTOFU- KARLAR	65	92	100	126
SKRIFSTOFU- KONUR	74	90	100	110

Neðri fjórðungur gefur til kynna greitt tímakaup þess launþega, sem er þannig staðsettur í launastiganum, að fjórðungur launþega hefur lægra tímakaup en hann, en þrjú fjórðu launþega eru með herra tímakaup. Miðtala sýnir greitt tímakaup þess sem er í miðjum launastiganum, helmingur launþega nær ekki því tímakaupi sem miðtalan gefur til kynna, hinn helmingurinn er með tímakaup yfir miðtölu. Efri fjórðungur sýnir tímakaup launþega sem er með herra tímakaup en 3/4 hlutar launþegahópsins, en einn fjórðungur hefur tímakaup sem er yfir mörkum efri fjórðungs.

Á það skal bent að efri fjórðungur afgreiðslukvenna er lægri en meðaltal þess hóps. Þetta skýrist með því að við útreikning á meðaltalinu er kaup vegið með vinnutíma. Hjá stórum hópi afgreiðslukvenna í hlutastarfi fer saman tiltölulega stuttur vinnutími og lægra tímakaup en hjá þeim hópi, sem er í hálfu eða fullu starfi. Fyrirtaldi hópurinn vegur lítið við útreikning á meðaltali, en í launadreifingu alls hópsins vegur hver einstaklingur jafnt, án tillits til vinnutíma.

í töflum 2.9 og 2.10 sést dreifing mánaðarlauna fólks í fullu starfi í úrtaki Kjararannsóknarnefndar.

Tafla 2.9 sýnir dreifingu greidds dagvinnukaups (þ.e. hreins tímakaups með bónus) á mánuði.

Tafla 2.10 sýnir dreifingu heildarmánaðarlauna.

Yfirlitið sýnir laun þeirra einstaklinga sem unnu meira en 400 dagvinnustundir á 4. ársfjórðungi. Launin eru færð upp til samræmis við fulla dagvinnu.

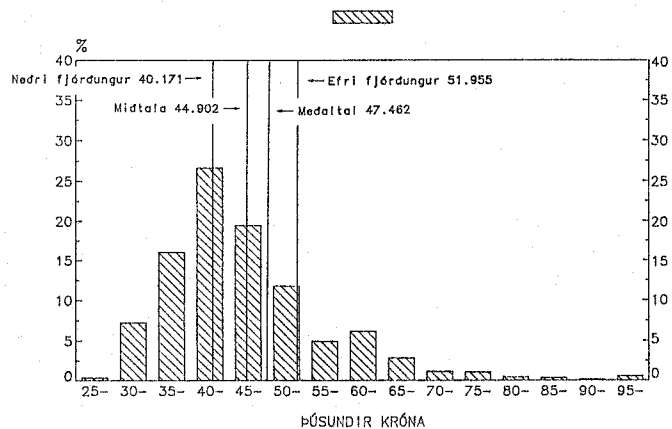
Töflurnar sýna uppsafnaðar prósentur. Tölurnar í 2.-9. dálki sýna hve mörg prósent fullvinnandi fólks voru með lægri mánaðarlaun en nefnd eru í fyrsta dálki. Til dæmis sýnir talan 93 í 2. dálki í töflu 2.9 að 93% verkamanna voru með minna en 65.000 krónur í greitt dagvinnukaup á mánuði á 4. ársfjórðungi 1987, samkvæmt könnuninni.

Töflurnar eru óvegnaðar, nema hvað dreifing allra, í síðasta dálki, er vegin með stéttum.

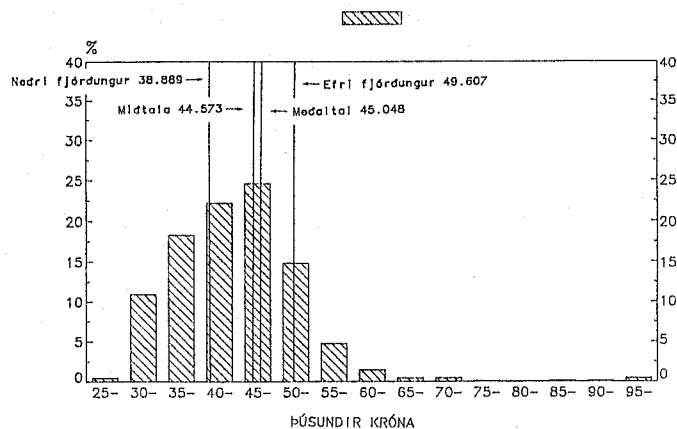
TAFLA 2.9 Launadreifing - greitt dagvinnukaup á mánuði, fólk í fullu starfi

krónur	Verka- karlar	Verka- konur	Iðn- menn	Afgr- karlar	Afgr- konur	Skrst- karlar	Skrst- konur	Alls
30.000	-	-	-	1	5	1	5	1
35.000	8	12	-	7	20	3	10	8
40.000	24	30	1	20	56	7	19	21
45.000	51	52	4	37	77	10	28	39
50.000	70	77	8	45	87	14	45	54
55.000	82	92	18	53	92	22	58	65
60.000	87	97	28	59	93	28	69	71
65.000	93	98	40	68	96	33	77	77
70.000	96	99	55	74	97	38	84	83
75.000	97	99	68	81	98	48	88	87
80.000	98	99	77	85	99	54	92	90
85.000	99	99	84	89	99	60	93	93
90.000	99	100	88	90	100	64	94	94
95.000	99	100	92	92	100	68	95	95
100.000	100	100	95	93	100	70	96	97
Fjöldi	1921	855	778	335	396	398	444	5127

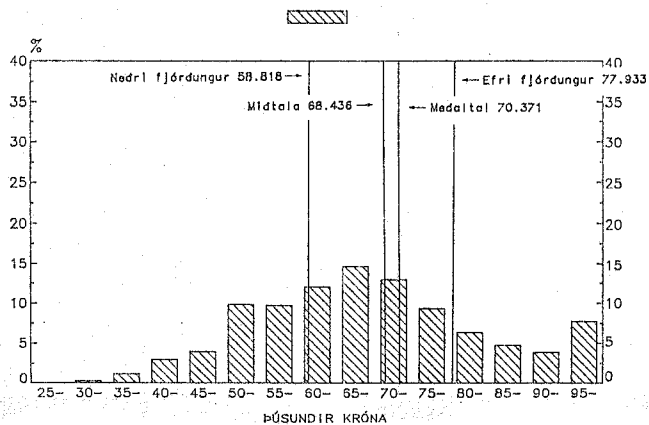
VERKAMENN
GREITT DAGVINNUKAUP Á MÁNUÐI



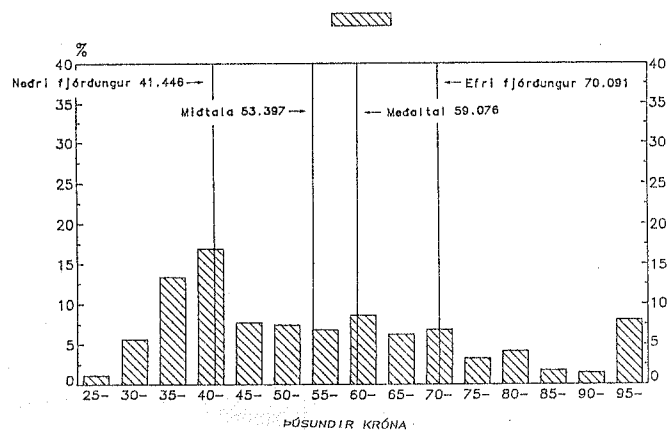
VERKAKONUR
GREITT DAGVINNUKAUP Á MÁNUÐI



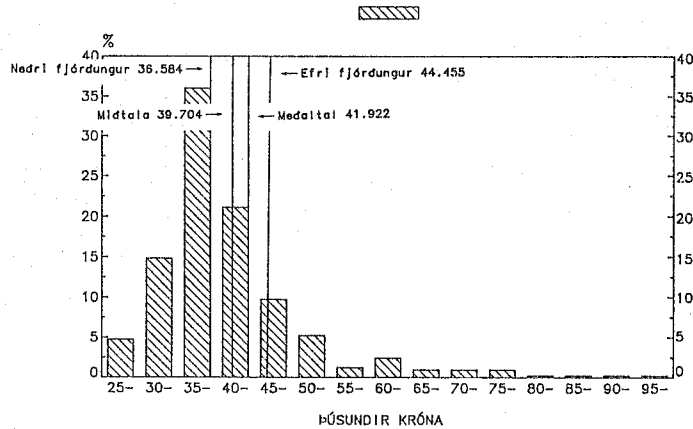
ÍÐNADARMENN
GREITT DAGVINNUKAUP Á MÁNUÐI



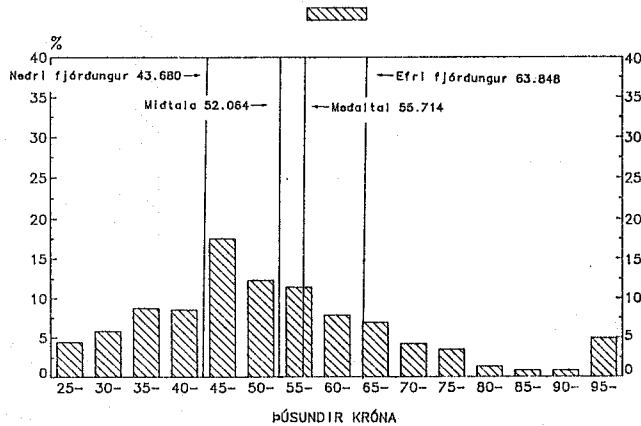
AFGREIÐSLUKARLAR
GREITT DAGVINNUKAUP Á MÁNUÐI



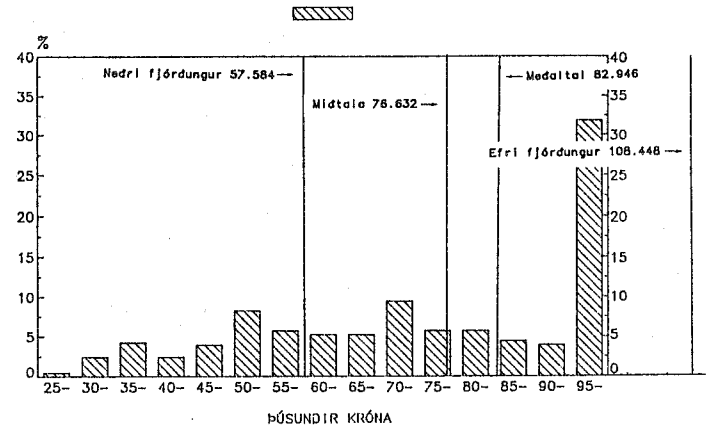
AFGREIÐSLUKONUR
GREITT DAGVINNUKAUP Á MÁNUÐI



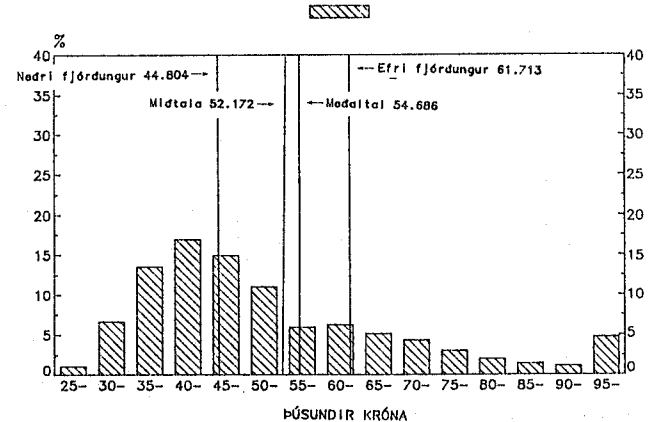
SKRIFSTOFUKONUR
GREITT DAGVINNUKAUP Á MÁNUÐI



SKRIFSTOFUKARLAR
GREITT DAGVINNUKAUP Á MÁNUÐI



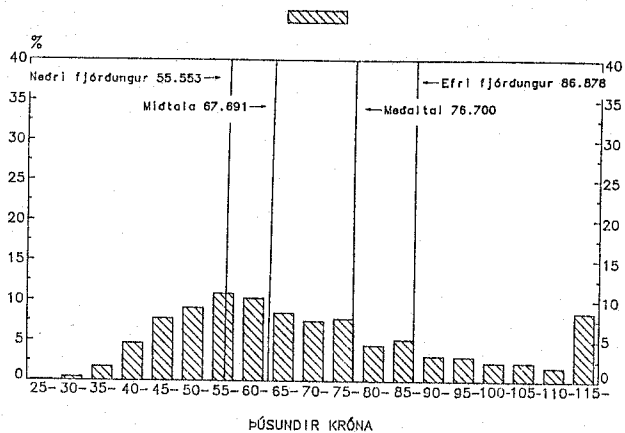
ALLT ÚRTAKIÐ
GREITT DAGVINNUKAUP Á MÁNUÐI



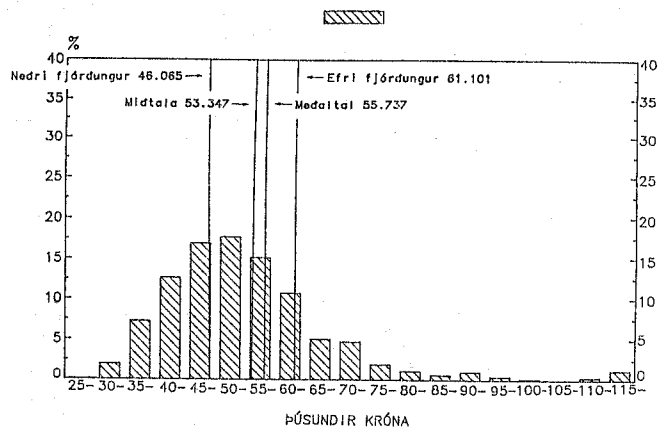
TAFLA 2.10 Launadreifing - heildarmánaðarkaup, fólk í fullu starfi

krónur	Verka- karlar	Verka- konur	Iðn- menn	Afgr- karlar	Afgr- konur	Skrst- karlar	Skrst- konur	Alls
30.000	-	-	-	-	-	1	2	-
35.000	1	2	-	-	1	2	6	2
40.000	2	9	-	2	5	4	12	4
45.000	7	22	-	5	19	6	20	11
50.000	15	39	1	11	32	8	30	20
55.000	24	57	2	21	47	12	41	30
60.000	35	72	4	28	60	15	52	40
65.000	45	83	6	37	72	19	62	49
70.000	54	88	10	43	77	22	68	55
75.000	61	93	15	49	82	28	74	61
80.000	69	95	22	53	86	32	79	67
85.000	73	96	28	59	89	37	81	71
90.000	79	97	37	64	91	42	84	75
95.000	82	98	45	69	93	47	86	79
100.000	85	98	51	72	94	50	88	82
105.000	87	98	57	77	96	53	90	84
110.000	90	98	63	82	96	56	92	86
115.000	91	99	67	85	96	62	93	88
120.000	93	99	71	88	97	65	94	90
Fjöldi	1921	855	778	335	396	398	444	5127

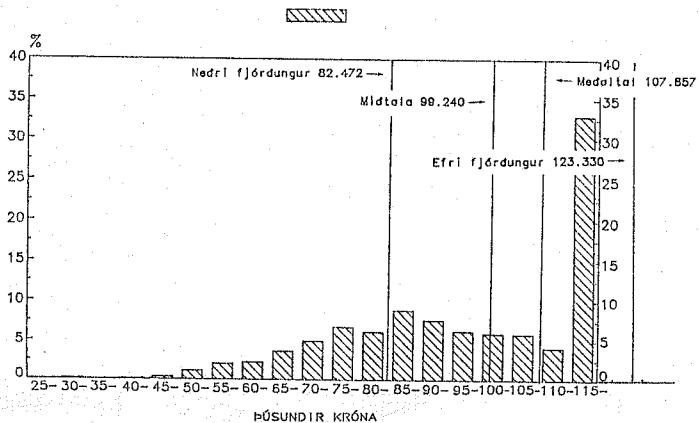
VERKAMENN
HEILDARLAUN Á MÁNUÐI



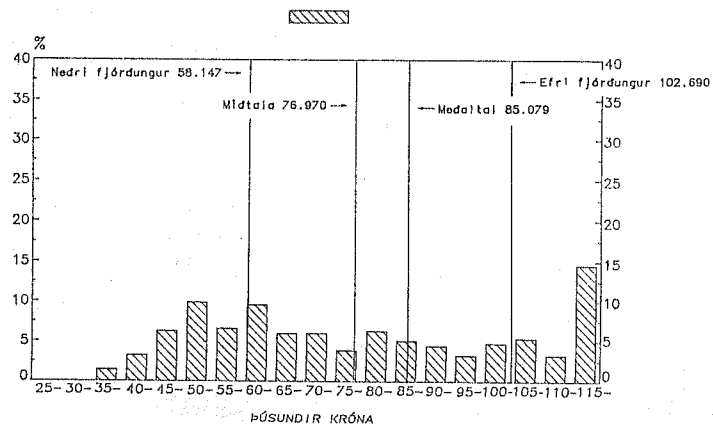
VERKAKONUR
HEILDARLAUN Á MÁNUÐI



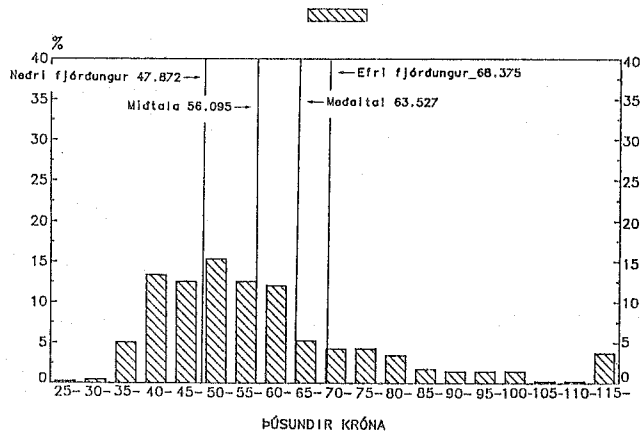
IÐNÁÐARMENN
HEILDARLAUN Á MÁNUÐI



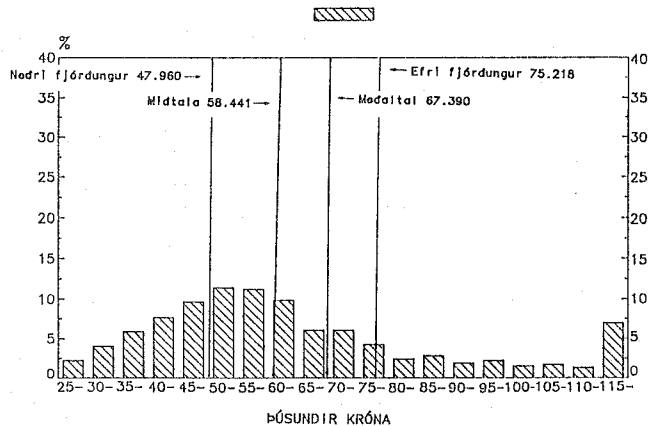
AFGREIÐSLUKARLAR
HEILDARLAUN Á MÁNUÐI



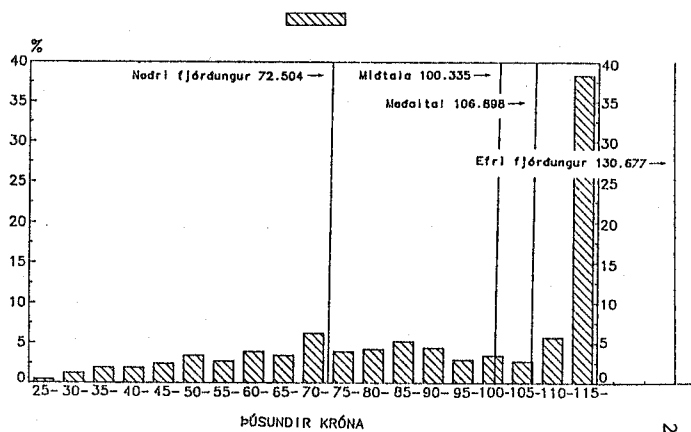
AFGREIÐSLUKONUR
HEILDARLAUN Á MÁNUÐI



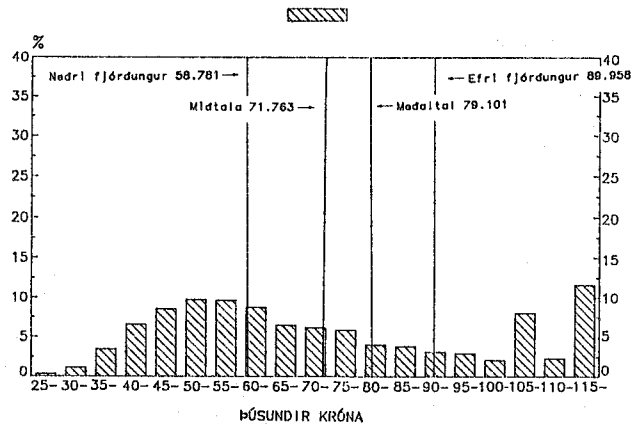
SKRIFSTOFUKONUR
HEILDARLAUN Á MÁNUÐI



SKRIFSTOFUKARLAR
HEILDARLAUN Á MÁNUÐI



ALLT ÚRTAKIÐ
HEILDARLAUN Á MÁNUÐI



Dreifing vinnutíma

Tafla 2.11 sýnir dreifingu heildarvinnutíma fólks í fullu starfi á 4. ársfjórðungi 1987. Yfirlitið sýnir aðeins vinnutíma þeirra sem unnu meira en 400 dagvinnutíma. Vinnutíminn er færður upp til samræmis við fulla dagvinnu.

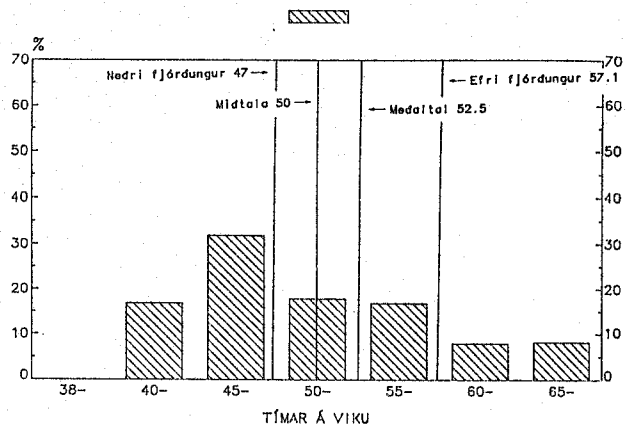
Tölurnar sýna uppsafnaðar prósentur.

Tölurnar eru óvegnar nema hvað dreifing allra, í síðasta dálki, er vegin með stéttum.

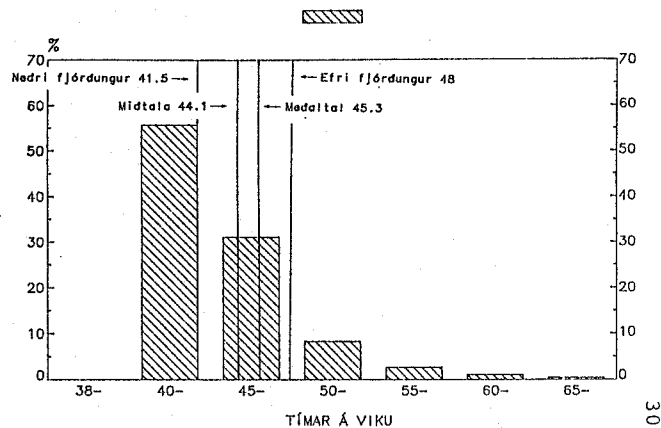
TAFLA 2.11 Uppsöfnuð dreifing vinnutíma fólks í fullu starfi á 4. ársfjórðungi 1987

	Verka- menn	Verka- konur	Iðn- menn	Afgr- karlar	Afgr- konur	Skrst- karlar	Skrst- konur	Alls
45	17	56	22	30	28	53	61	38
50	49	87	56	67	68	80	87	67
55	67	95	76	81	81	90	95	81
60	84	98	86	90	94	97	98	91
65	92	99	92	97	97	99	99	95
70	96	100	97	98	98	99	99	98
Fjöldi	1921	855	778	335	396	398	444	5127

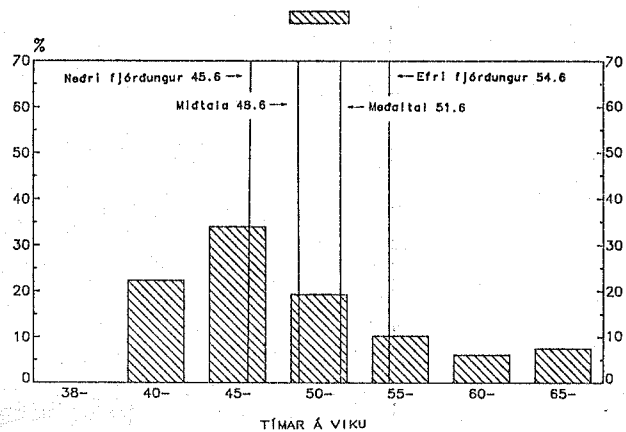
VERKAMENN
Í FULLU STARFI



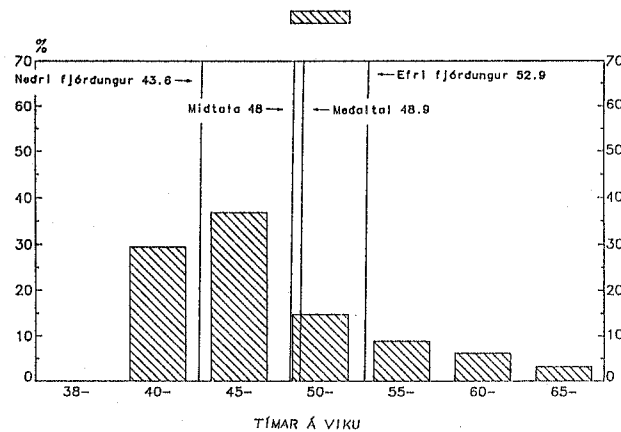
VERKAKONUR
Í FULLU STARFI



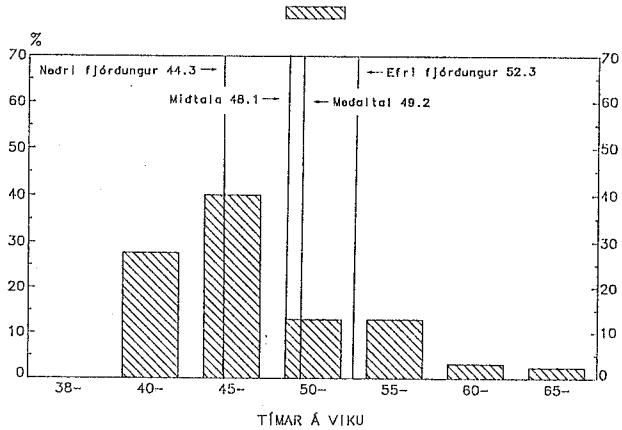
ÍDNADARMENN
Í FULLU STARFI



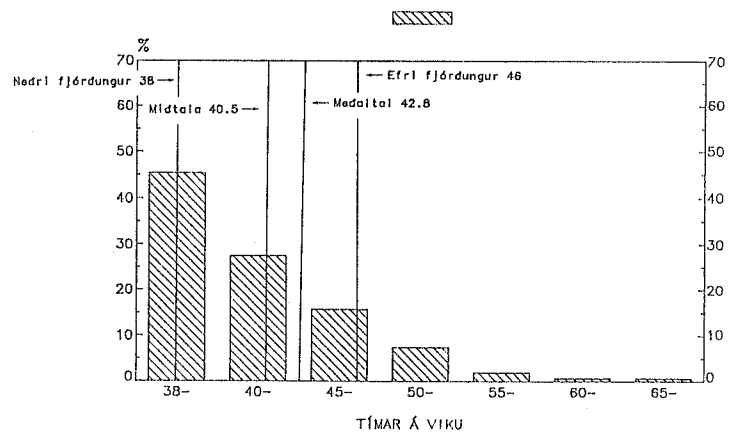
AFGREIÐSLUKARLAR
Í FULLU STARFI



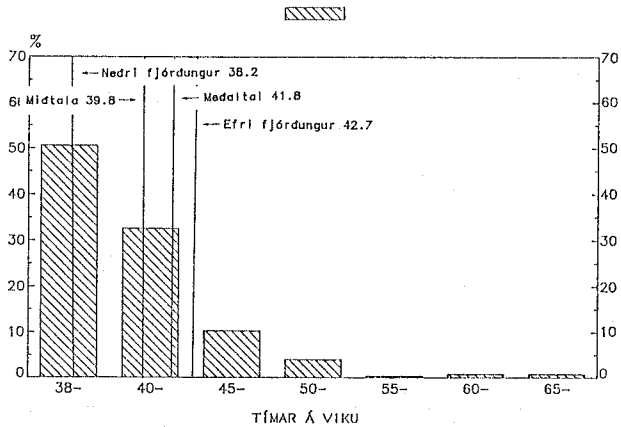
AFGREIÐSLUKONUR
Í FULLU STARFI



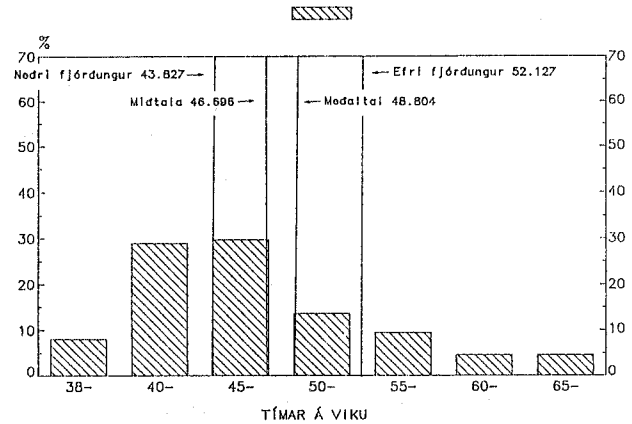
SKRIFSTOFUKARLAR
Í FULLU STARFI



SKRIFSTOFUKONUR
Í FULLU STARFI



ALLT ÚRTAKIÐ
Í FULLU STARFI

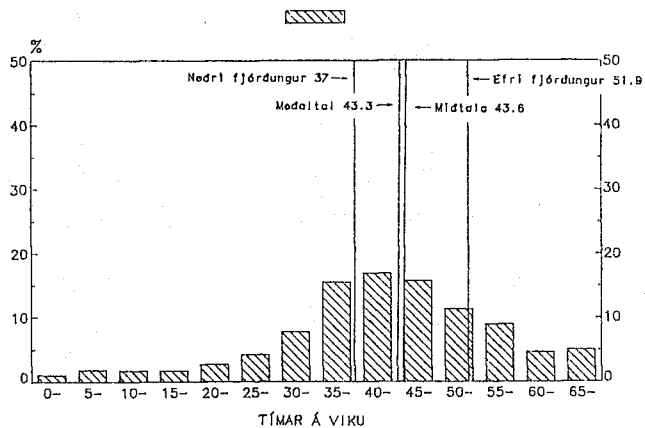


Þá er reynt að meta hve stór hluti fólks er í hlutastarfi. Þetta er gert með því að kanna vinna þeirra í 3. ársfjórðungi 1987, sem unnu einnig hjá sama fyrirtæki á 2. og 4. ársfjórðungi. Þetta fólk hefur varla hafið störf eða hætt hjá fyrirtækinu á 3. ársfjórðungi, en vssulega munar hér um veikindi og fri. Má segja að hér sé frium og veikindum jafnað út yfir vikurnar í ársfjórðungnum. Hér er litið framhjá því að sumir vinna á fleiri en einum stað.

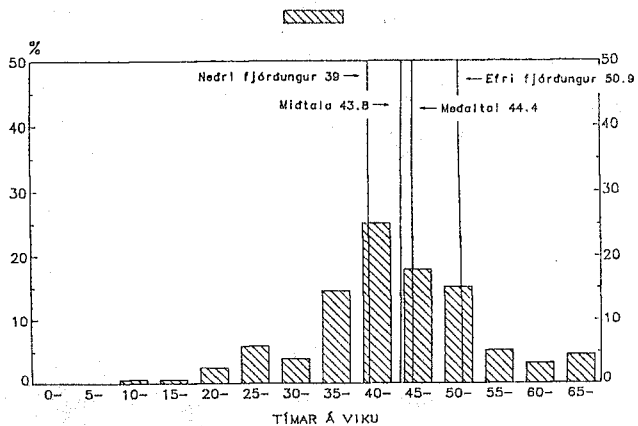
TAFLA 2.12 Uppsöfnuð dreifing vinnutíma fasts
starfsfólks á 3. ársfjórðungi 1987

tímar	Verka- menn	Verka- konur	Iðn- menn	Afgr- karlar	Afgr- konur	Skrst- karlar	Skrst- konur	Alls
5	1	1	0	1	3	0	0	1
10	3	4	0	1	4	0	0	2
15	5	9	1	4	6	0	0	5
20	7	17	1	8	13	0	1	7
25	9	29	4	10	22	0	7	12
30	14	43	10	14	37	0	16	20
35	21	59	14	19	56	0	25	29
40	37	68	28	34	65	37	43	44
45	54	83	54	62	77	40	85	67
50	70	94	71	89	83	91	98	82
55	81	97	87	94	89	97	99	90
60	90	99	92	97	93	100	100	95
65	95	100	95	100	94	100	100	97
70	97	100	99	100	96	100	100	99
Fjöldi	835	350	151	73	171	35	89	1704

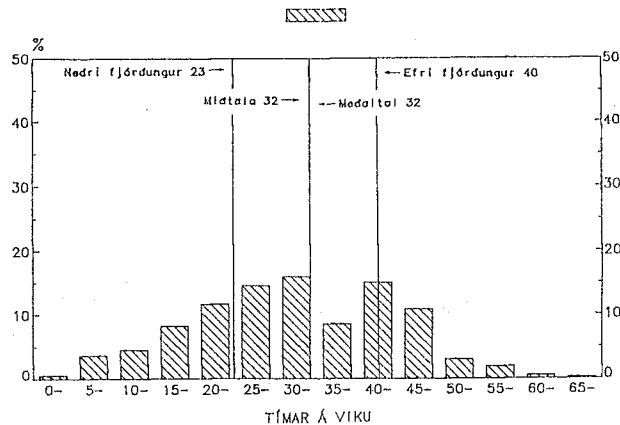
VERKAMENN
Í FÖSTU STARFI Á 3.ÁRSFJ.1987.



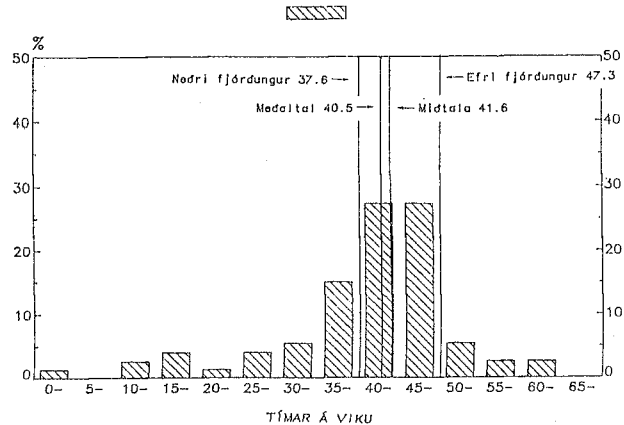
IDNADARMENN
Í FÖSTU STARFI Á 3.ÁRSFJ.1987.



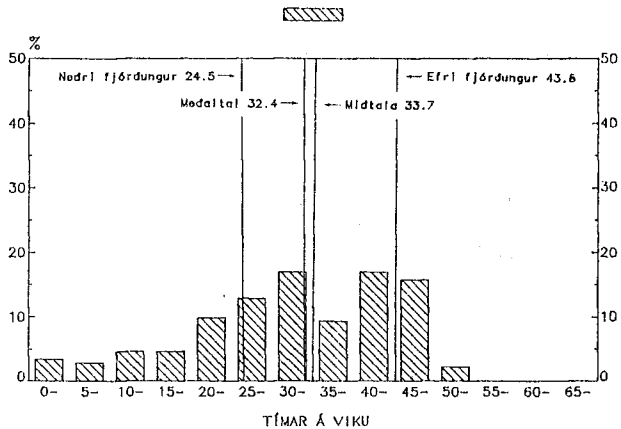
VERKAKONUR
Í FÖSTU STARFI Á 3.ÁRSFJ.1987.



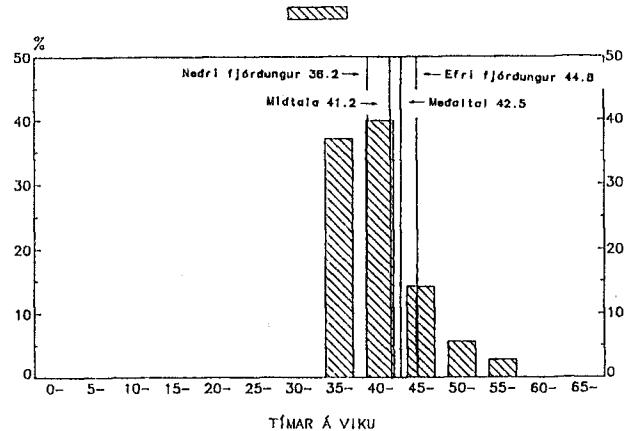
AFGREIÐSLUKARLAR
Í FÖSTU STARFI Á 3.ÁRSFJ.1987.



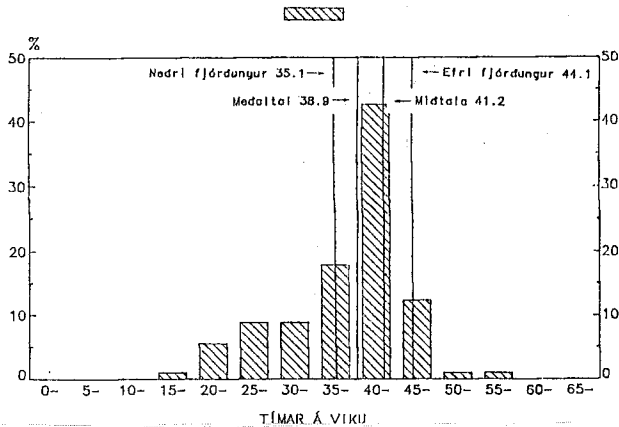
AFGREIÐSLUKONUR
Í FÖSTU STARFI Á 3.ÁRSFJ.1987.



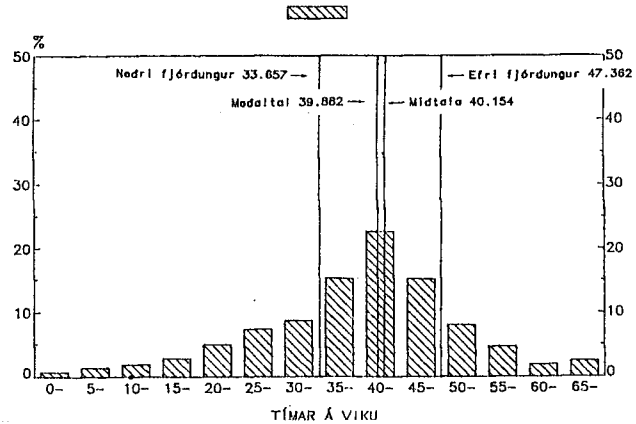
SKRIFSTOFUKARLAR
Í FÖSTU STARFI Á 3.ÁRSFJ.1987.



SKRIFSTOFUKONUR
Í FÖSTU STARFI Á 3.ÁRSFJ.1987.



ALLT ÚRTAKIÐ
Í FÖSTU STARFI Á 3.ÁRSFJ.1987.



3.1

Tímakaup - Kaupmáttur.

Töflur 3.1 til 3.7 sýna greitt tímakaup, meðaltímakaup og kaupmátt verkamanna, verkakvenna, iðnaðarmanna og afgreiðslu- og skrifstofufólks frá árinu 1981. Tímaraðirnar byggjast á niðurstöðum sem eru vegnar eftir atvinnugreinum.

Tafla 3.8 sýnir síðan vísitölu framfærslukostnaðar miðað við stöðu hennar í miðjum mánuði. Kaupmáttartölurnar í töflunum sýna kaupmátt tímakaups þessara starfsstétta miðað við vísitölu framfærslukostnaðar.

Stærðir þær sem hér hefur verið getið breyttust á eftirfarandi hátt frá 4. ársfjórðungi ársins 1986 og 3. ársfjórðungi 1987 til 4. ársfjórðungs ársins 1987.

	Breyting frá 3. ársfj.1987	Breyting frá 4. ársfj.'86
Greitt tímakaup verkam.	11,7%	36,1%
Meðaltímakaup verkamanna	12,1%	36,1%
Greitt tímakaup verkakv.	12,5%	41,7%
Meðaltímakaup verkakvenna	12,3%	42,3%
Greitt tímakaup iðn.m.	14,2%	55,8%
Meðaltímakaup iðnaðarmanna	14,5%	54,6%
Greitt tímak, afgr.karla	16,2%	36,3%
Meðaltímakaup afgr.karla	18,1%	41,5%
Greitt tímakaup afgr.kvenna	9,6%	40,8%
Meðaltímakaup afgr.kvenna	14,9%	45,3%
Greitt tímakaup skrifst.karla	21,5%	47,1%
Meðaltímakaup skrifst.karla	22,4%	47,3%
Greitt tímakaup skrifst.kvenna	22,8%	39,1%
Meðaltímakaup skrifst.kvenna	22,3%	42,3%
Meðaltal greidds tímakaups	14,1%	42,4%
Meðaltal meðaltímakaups	14,8%	42,7%
Vísitala framfærslukostnaðar	6,3%	23,6%

TAFLA 3.1

Verkamenn

Tímakaup og kaupmáttur miðað við visitölu framfærslukostnaðar. 1980 = 100.

	Greitt tímak.	Breyt- ing	Meðal tímak.	Breyt- ing	Kaup- máttur greidds tímak.	Kaup- máttur meðal tímak.
1981	34,12	50,7%	38,84	49,8%	99,9	99,3
1982	53,70	57,4%	60,94	56,9%	104,1	103,2
1983	81,64	52,0%	92,32	51,5%	85,9	84,8
1984	100,11	22,6%	114,36	23,9%	81,5	81,3
1985	132,67	32,5%	153,02	33,8%	81,6	82,2
1986	178,47	34,5%	206,79	35,1%	90,6	91,6
1987	244,34	36,9%	291,48	41,0%	104,4	108,8
1981 1. ársfj.	29,82	11,8%	33,37	10,2%	99,8	97,5
2. "	32,69	9,6%	37,48	12,3%	100,2	100,4
3. "	34,76	6,3%	39,51	5,4%	98,6	97,9
4. "	39,21	12,8%	44,99	13,9%	100,9	101,1
1982 1. ársfj.	44,94	14,6%	50,96	13,3%	104,8	103,8
2. "	49,65	10,5%	56,89	11,6%	104,4	104,4
3. "	58,38	17,6%	65,71	15,5%	108,3	106,5
4. "	61,83	5,9%	70,18	6,8%	99,8	98,9
1983 1. ársfj.	73,04	18,1%	82,70	17,8%	99,0	97,9
2. "	80,32	10,0%	91,15	10,2%	89,1	88,3
3. "	84,20	4,8%	94,56	3,7%	80,7	79,1
4. "	88,98	5,7%	100,85	6,7%	79,5	78,7
1984 1. ársfj.	92,88	4,4%	104,94	4,1%	80,6	79,5
2. "	97,59	5,1%	110,80	5,6%	81,5	80,8
3. "	100,92	3,4%	116,07	4,8%	81,1	81,4
4. "	109,04	8,0%	125,61	8,2%	82,9	83,4
1985 1. ársfj.	118,20	8,4%	135,85	8,2%	80,8	81,1
2. "	125,62	6,3%	145,00	6,7%	80,6	81,2
3. "	136,87	9,0%	157,55	8,7%	81,5	82,0
4. "	149,99	9,6%	173,67	10,2%	83,4	84,3
1986 1. ársfj.	156,92	4,6%	182,86	5,3%	82,6	84,0
2. "	175,87	12,1%	202,79	10,9%	90,8	91,4
3. "	179,58	2,1%	205,37	1,3%	90,3	90,2
4. "	201,51	12,2%	236,15	15,0%	97,9	100,2
1987 1. ársfj.	222,94	10,6%	264,10	11,8%	103,0	106,5
2. "	237,28	6,4%	282,20	6,9%	104,8	108,9
3. "	245,49	3,5%	286,80	1,6%	102,6	104,7
4. "	274,19	11,7%	321,46	12,1%	107,8	110,4

TAFLA 3.2

Verkakonur
Tímakaup og kaupmáttur miðað við vísitölu
framfærslukostnaðar. 1980 = 100.

	Greitt tímak.	Breyt- ing	Meðal tímak.	Breyt- ing	Kaup- máttur greidds tímak.	Kaup- máttur meðal tímak.
1981	33,35	53,6%	36,26	53,2%	101,8	101,5
1982	51,50	54,4%	56,42	55,6%	104,1	104,6
1983	78,91	53,2%	86,14	52,7%	86,6	86,7
1984	96,42	22,2%	105,61	22,6%	81,9	82,3
1985	129,63	34,4%	142,86	35,3%	83,2	84,1
1986	170,97	31,9%	187,71	31,4%	90,5	91,1
1987	234,42	37,0%	259,41	38,2%	104,3	106,0
1981 1.ársfj.	29,61	11,5%	31,51	9,2%	103,3	100,8
2. "	31,03	4,8%	34,33	8,9%	99,2	100,7
3. "	34,38	10,8%	37,34	8,8%	101,7	101,3
4. "	38,37	11,6%	41,84	12,1%	103,0	103,0
1982 1.ársfj.	43,50	13,4%	47,51	13,6%	105,8	105,9
2. "	46,80	7,6%	51,76	8,9%	102,6	104,1
3. "	55,93	19,5%	60,83	17,5%	108,2	108,0
4. "	59,77	6,9%	65,59	7,8%	100,6	101,2
1983 1.ársfj.	70,16	17,4%	76,34	16,4%	99,2	99,0
2. "	77,86	11,0%	85,26	11,7%	90,0	90,4
3. "	81,86	5,1%	89,00	4,4%	81,8	81,5
4. "	85,74	4,7%	93,94	5,6%	79,9	80,3
1984 1.ársfj.	88,50	3,2%	96,12	2,3%	80,1	79,8
2. "	93,33	5,5%	102,83	7,0%	81,2	82,1
3. "	98,69	5,7%	108,33	5,3%	82,7	83,2
4. "	105,17	6,6%	115,17	6,3%	83,4	83,7
1985 1.ársfj.	114,81	9,2%	126,06	9,5%	81,8	82,4
2. "	121,40	5,7%	134,79	6,9%	81,2	82,7
3. "	132,44	9,1%	145,62	8,0%	82,3	83,0
4. "	149,86	13,2%	164,95	13,3%	86,8	87,7
1986 1.ársfj.	157,40	5,0%	172,93	4,8%	86,4	87,0
2. "	167,45	6,4%	183,68	6,2%	90,1	90,7
3. "	170,10	1,6%	186,76	1,7%	89,2	89,9
4. "	188,93	11,1%	207,48	11,1%	95,7	96,4
1987 1.ársfj.	212,41	12,4%	237,19	14,3%	102,3	104,8
2. "	222,06	4,5%	246,90	4,1%	102,3	104,3
3. "	237,98	7,2%	262,98	6,5%	103,7	105,1
4. "	267,73	12,5%	295,45	12,3%	109,8	111,1

TAFLA 3.3

Iðnaðarmenn
Tíma kaup og kaupmáttur miðað við vísitölu
framfærslukostnaðar. 1980 = 100.

	Greitt tímak.	Breyt- ing	Meðal tímak.	Breyt- ing	Kaup- máttur greidds tímak.	Kaup- máttur meðal tímak.
1981	44,31	56,8%	49,94	56,4%	103,9	103,7
1982	69,59	57,1%	77,57	55,3%	108,1	106,6
1983	104,60	50,3%	116,10	49,7%	88,2	86,6
1984	127,91	22,3%	144,39	24,4%	83,5	83,4
1985	173,63	35,7%	196,65	36,2%	85,6	85,8
1986	225,29	29,8%	255,72	30,0%	91,6	92,0
1987	351,78	55,9%	404,27	58,1%	120,4	122,4
1981 1. ársfj.	39,56	15,8%	44,01	14,5%	106,0	104,4
2. "	41,00	3,6%	46,22	5,0%	100,7	100,5
3. "	45,12	10,0%	50,73	9,8%	102,5	102,0
4. "	51,56	14,3%	58,81	15,9%	106,3	107,3
1982 1. ársfj.	58,82	14,1%	65,33	11,1%	109,9	108,0
2. "	64,18	9,1%	72,11	10,4%	108,1	107,5
3. "	74,55	16,2%	82,70	14,7%	110,8	108,8
4. "	80,79	8,4%	90,15	9,0%	104,4	103,1
1983 1. ársfj.	92,85	14,9%	102,96	14,2%	100,9	99,0
2. "	103,10	11,0%	114,61	11,3%	91,6	90,1
3. "	108,59	5,3%	120,69	5,3%	83,3	82,0
4. "	113,87	4,9%	126,13	4,5%	81,5	79,9
1984 1. ársfj.	115,41	1,4%	128,45	1,8%	80,2	79,0
2. "	125,41	8,7%	140,73	9,6%	83,9	83,3
3. "	128,45	2,4%	145,84	3,6%	82,7	83,1
4. "	142,35	10,8%	162,53	11,4%	86,7	87,6
1985 1. ársfj.	154,72	8,7%	173,53	6,8%	84,7	84,1
2. "	163,54	5,7%	186,60	7,5%	84,0	84,9
3. "	181,69	11,1%	206,09	10,4%	86,7	87,0
4. "	194,55	7,1%	220,36	6,9%	86,6	86,8
1986 1. ársfj.	203,78	4,7%	228,29	3,6%	85,9	85,2
2. "	213,65	4,8%	241,31	5,7%	88,3	88,3
3. "	221,72	3,8%	251,02	4,0%	89,4	89,5
4. "	262,02	18,2%	302,26	20,4%	102,0	104,1
1987 1. ársfj.	297,26	13,4%	345,63	14,3%	110,0	113,2
2. "	322,69	8,6%	366,60	6,1%	114,2	114,8
3. "	357,65	10,8%	407,99	11,3%	119,8	120,9
4. "	408,29	14,2%	467,28	14,5%	128,6	130,3

TAFLA 3.4

Afgreiðslukarlar
Tíma kaup og kaupmáttur miðað við vísitölu
framfærslukostnaðar. 1980 = 100.

	Greitt tímak.	Breyt- ing	Meðal tímak.	Breyt- ing	Kaup- máttur greidds tímak.	Kaup- máttur meðal tímak.	
1981	38,80	47,8%	41,60	48,6%	98,0	98,5	
1982	59,45	53,2%	63,95	53,7%	99,4	100,3	
1983	91,06	53,2%	98,50	54,0%	82,6	83,8	
1984	112,87	24,0%	123,17	25,0%	79,3	81,1	
1985	151,72	34,4%	167,88	36,3%	80,5	83,5	
1986	208,80	37,6%	229,35	36,6%	91,4	94,1	
1987	289,30	38,6%	329,63	43,7%	106,6	113,9	
1981	1.ársfj.	33,26	6,3%	35,59	5,7%	96,0	96,3
	2. "	36,19	8,8%	38,74	8,9%	95,7	96,1
	3. "	39,51	9,2%	41,92	8,2%	96,7	96,2
	4. "	46,18	16,9%	50,15	19,6%	102,5	104,4
1982	1.ársfj.	50,36	9,1%	53,75	7,2%	101,3	101,4
	2. "	56,26	11,7%	60,25	12,1%	102,0	102,4
	3. "	63,19	12,3%	67,37	11,8%	101,1	101,1
	4. "	67,99	7,6%	74,41	10,4%	94,6	97,1
1983	1.ársfj.	78,16	15,0%	84,05	13,0%	91,4	92,2
	2. "	89,56	14,6%	96,37	14,7%	85,6	86,4
	3. "	95,50	6,6%	102,97	6,8%	78,9	79,8
	4. "	101,02	5,8%	110,61	7,4%	77,9	80,0
1984	1.ársfj.	102,56	1,5%	110,91	0,3%	76,7	77,8
	2. "	108,57	5,9%	117,68	6,1%	78,2	79,5
	3. "	114,36	5,3%	124,32	5,6%	79,2	80,8
	4. "	125,97	10,2%	139,78	12,4%	82,6	85,9
1985	1.ársfj.	137,63	9,3%	150,98	8,0%	81,1	83,4
	2. "	143,09	4,0%	157,73	4,5%	79,1	81,8
	3. "	157,05	9,8%	172,75	9,5%	80,7	83,2
	4. "	169,09	7,7%	190,08	10,0%	81,0	85,4
1986	1.ársfj.	181,30	7,2%	199,07	4,7%	82,3	84,7
	2. "	205,25	13,2%	224,70	12,9%	91,4	93,8
	3. "	204,25	-0,5%	223,28	0,6%	88,6	90,8
	4. "	244,38	19,6%	270,35	21,1%	102,4	106,3
1987	1.ársfj.	241,34	-1,2%	268,70	-0,1%	96,1	100,4
	2. "	279,40	15,8%	316,10	17,6%	106,5	113,0
	3. "	286,63	2,6%	324,07	2,5%	103,3	109,6
	4. "	333,06	16,2%	382,76	18,1%	113,0	121,8

TAFIA 3.5

Afgreiðslukonur
Tímakaup og kaupmáttur miðað við vísitölu
framfærslukostnaðar. 1980 = 100.

	Greitt tímak.	Breyt- ing	Meðal tímak.	Breyt- ing	Kaup- máttur greidds tímak.	Kaup- máttur meðal tímak.
1981	30,90	47,1%	33,68	48,3%	97,5	98,3
1982	47,02	52,2%	51,71	53,5%	98,3	99,9
1983	72,72	54,7%	79,86	54,4%	82,5	83,8
1984	88,72	22,0%	98,34	23,1%	77,9	79,8
1985	117,46	32,4%	133,27	35,5%	77,9	81,7
1986	154,15	31,2%	172,52	29,5%	84,3	87,3
1987	220,88	43,3%	253,76	47,1%	101,7	108,1
1981 1. ársfj.	27,39	9,3%	29,85	9,3%	98,8	99,5
2. "	29,01	5,9%	31,48	5,5%	95,9	96,2
3. "	31,33	8,0%	33,66	6,9%	95,8	95,2
4. "	35,87	14,5%	39,71	18,0%	99,5	101,9
1982 1. ársfj.	39,60	10,4%	43,30	9,0%	99,5	100,6
2. "	43,83	10,7%	47,79	10,4%	99,3	100,2
3. "	49,90	13,8%	54,55	14,1%	99,8	100,9
4. "	54,74	9,7%	61,18	12,2%	95,2	98,4
1983 1. ársfj.	61,85	13,0%	68,07	11,3%	90,4	92,0
2. "	70,21	13,5%	77,40	13,7%	83,9	85,5
3. "	76,43	8,9%	82,61	6,7%	78,9	78,9
4. "	82,24	7,6%	91,34	10,6%	79,3	81,4
1984 1. ársfj.	82,42	0,2%	90,27	-1,2%	77,1	78,1
2. "	87,11	5,7%	95,79	6,1%	78,4	79,7
3. "	88,48	1,6%	97,04	1,3%	76,6	77,7
4. "	96,85	9,5%	110,26	13,6%	79,4	83,6
1985 1. ársfj.	106,81	10,3%	120,85	9,6%	78,7	82,3
2. "	111,03	4,0%	125,84	4,1%	76,8	80,5
3. "	120,14	8,2%	134,31	6,7%	77,2	79,8
4. "	131,86	9,8%	152,09	13,2%	79,0	84,3
1986 1. ársfj.	138,13	4,8%	154,46	1,6%	78,4	81,0
2. "	152,54	10,4%	170,37	10,3%	84,9	87,7
3. "	152,39	-0,1%	167,37	-1,8%	82,6	83,9
4. "	173,54	13,9%	197,88	18,2%	90,9	95,9
1987 1. ársfj.	200,21	15,4%	225,87	14,1%	99,7	104,0
2. "	214,09	6,9%	243,90	8,0%	102,0	107,4
3. "	222,87	4,2%	250,26	2,7%	100,5	104,4
4. "	244,32	9,6%	287,59	14,9%	103,6	112,8

TAFLA 3.6

Skrifstofustörf karlar
Tímakaup og kaupmáttur miðað við vísitölu
framfærslukostnaðar. 1980 = 100.

	Greitt tímak.	Breyt- ing	Meðal tímak.	Breyt- ing	Kaup- máttur greidds tímak.	Kaup- máttur meðal tímak.
1981	53,58	47,8%	56,78	49,9%	97,9	99,4
1982	84,36	57,4%	90,52	59,4%	102,1	104,9
1983	127,87	51,6%	137,53	51,9%	84,0	86,5
1984	158,63	24,1%	169,31	23,1%	80,7	82,4
1985	222,24	40,1%	239,52	41,5%	85,4	88,1
1986	291,27	31,1%	314,11	31,1%	92,3	95,3
1987	421,00	44,5%	451,10	43,6%	112,3	115,2
1981 1. ársfj.	44,58	5,8%	47,37	7,3%	93,1	94,7
2. "	52,03	16,7%	54,90	15,9%	99,6	100,6
3. "	55,49	6,7%	58,14	5,9%	98,3	98,6
4. "	62,21	12,1%	66,72	14,8%	100,0	102,7
1982 1. ársfj.	71,67	15,2%	77,71	16,5%	104,3	108,3
2. "	78,57	9,6%	86,17	10,9%	103,1	108,3
3. "	87,40	11,2%	91,89	6,6%	101,3	101,9
4. "	99,79	14,2%	106,32	15,7%	100,5	102,6
1983 1. ársfj.	114,28	14,5%	124,13	16,8%	96,7	100,6
2. "	128,62	12,5%	138,72	11,8%	89,0	91,9
3. "	134,52	4,6%	142,57	2,8%	80,5	81,7
4. "	134,04	-0,4%	144,69	1,5%	74,8	77,3
1984 1. ársfj.	138,76	3,5%	147,05	1,6%	75,2	76,3
2. "	149,25	7,6%	159,97	8,8%	77,8	79,8
3. "	164,06	9,9%	173,33	8,4%	82,3	83,2
4. "	182,37	11,2%	196,89	13,6%	86,6	89,5
1985 1. ársfj.	200,27	9,8%	215,37	9,4%	85,4	88,0
2. "	210,84	5,3%	227,81	5,8%	84,4	87,3
3. "	228,18	8,2%	243,69	7,0%	84,9	86,8
4. "	249,66	9,4%	271,19	11,3%	86,6	90,1
1986 1. ársfj.	246,68	-1,2%	270,56	-0,2%	81,0	85,1
2. "	287,22	16,4%	309,40	14,4%	92,6	95,5
3. "	299,97	4,4%	320,72	3,7%	94,2	96,4
4. "	331,20	10,4%	355,76	10,9%	100,5	103,3
1987 1. ársfj.	357,03	7,8%	377,50	6,1%	102,9	104,2
2. "	404,52	13,3%	432,40	14,5%	111,6	114,2
3. "	400,93	-0,9%	428,30	-0,9%	104,6	107,0
4. "	487,22	21,5	524,22	22,4	119,6	123,3

TAFLA 3.7

Skrifstofustörf konur
Tímakaup og kaupmáttur miðað við vísitölu
framfærslukostnaðar. 1980 = 100.

	Greitt tímak.	Breyt- ing	Meðal tímak.	Breyt- ing	Kaup- máttur greidds tímak.	Kaup- máttur meðal tímak.
1981	40,71	51,2%	42,29	50,9%	100,2	100,0
1982	60,70	49,1%	63,38	49,9%	98,9	99,2
1983	93,85	54,6%	98,04	54,7%	83,0	83,3
1984	117,19	24,9%	122,21	24,7%	80,2	80,4
1985	163,39	39,4%	172,38	41,1%	84,5	85,7
1986	214,86	31,5%	226,82	31,6%	91,6	92,9
1987	308,78	43,7%	327,43	44,4%	110,9	113,0
1981 1. ársfj.	35,28	11,2%	36,28	11,4%	99,2	98,0
2. "	40,24	14,1%	41,91	15,5%	103,7	103,8
3. "	41,56	3,3%	43,08	2,8%	99,1	98,7
4. "	45,78	10,2%	47,61	10,5%	99,1	99,0
1982 1. ársfj.	52,30	14,2%	54,82	15,1%	102,5	103,2
2. "	56,19	7,4%	59,30	8,2%	99,3	100,7
3. "	63,97	13,8%	66,22	11,7%	99,8	99,3
4. "	70,32	9,9%	73,17	10,5%	95,4	95,4
1983 1. ársfj.	82,52	17,3%	85,49	16,8%	94,1	93,6
2. "	92,28	11,8%	96,11	12,4%	86,0	86,1
3. "	96,49	4,6%	100,66	4,7%	77,7	77,9
4. "	104,09	7,9%	109,89	9,2%	78,2	79,3
1984 1. ársfj.	101,96	-2,0%	106,28	-3,3%	74,4	74,5
2. "	114,14	11,9%	119,26	12,2%	80,1	80,4
3. "	119,34	4,6%	124,06	4,0%	80,6	80,5
4. "	133,31	11,7%	139,25	12,2%	85,2	85,5
1985 1. ársfj.	152,51	14,4%	160,60	15,3%	87,6	88,6
2. "	152,04	-0,3%	160,92	0,2%	82,0	83,4
3. "	165,27	8,7%	172,59	7,3%	82,8	83,0
4. "	183,73	11,2%	195,39	13,2%	85,8	87,7
1986 1. ársfj.	188,01	2,3%	198,48	1,6%	83,2	84,3
2. "	208,98	11,2%	220,37	11,0%	90,7	91,9
3. "	214,51	2,6%	227,01	3,0%	90,7	92,2
4. "	247,94	15,6%	261,43	15,2%	101,3	102,6
1987 1. ársfj.	278,52	12,3%	293,82	12,4%	108,1	109,6
2. "	280,55	0,7%	297,70	1,3%	104,2	106,2
3. "	281,05	0,2%	299,59	0,6%	98,8	101,2
4. "	345,12	22,8 %	366,51	22,3%	114,1	116,4

TAFLA 3.8

VÍSITALA
1980 = 100

Visitala framfærslukostnaðar er hér reiknuð
sem ársmeðaltal og ársfjórðungsmeðaltal,
miðað við stöðuna í miðjum mánuði.

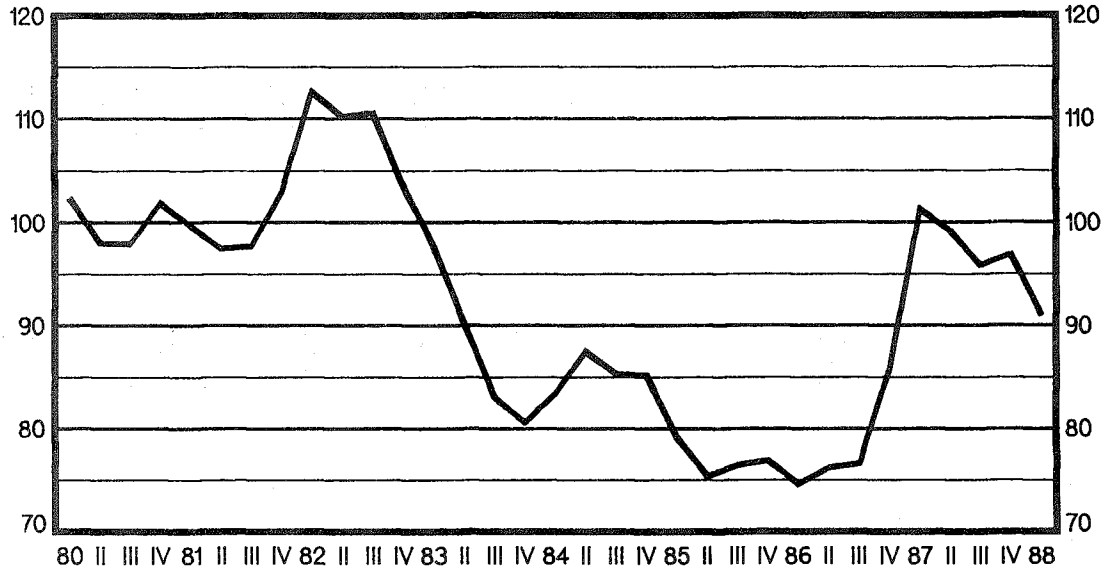
	Framf. kostn.	Hækkun %	
1971	6,07	6,30	
1972	6,71	10,50	
1973	8,19	22,16	
1974	11,72	43,04	
1975	17,46	48,96	
1976	23,07	32,17	
1977	30,10	30,45	
1978	43,36	44,08	
1979	63,07	45,46	
1980	100,00	58,55	
1981	150,87	50,87	
1982	227,83	51,02	
1983	419,84	84,28	
1984	542,31	29,17	
1985	717,88	32,37	
1986	870,60	21,27	
1987	1.033,95	18,77	
1982	1. ársfj.	189,45	10,39
	2. "	210,12	10,91
	3. "	238,02	13,28
	4. "	273,73	15,00
1983	1. ársfj.	325,77	19,01
	2. "	398,39	22,29
	3. "	461,08	15,74
	4. "	494,12	7,16
1984	1. ársfj.	509,08	3,03
	2. "	529,16	3,94
	3. "	549,94	3,93
	4. "	581,06	5,66
1985	1. ársfj.	646,53	11,27
	2. "	688,72	6,53
	3. "	741,47	7,66
	4. "	794,82	7,20
1986	1. ársfj.	839,49	5,62
	2. "	855,81	1,94
	3. "	878,07	2,60
	4. "	909,04	3,53
1987	1. ársfj.	956,44	5,21
	2. "	999,73	4,52
	3. "	1.056,56	5,67
	4. "	1.123,14	6,30

TAFLA 3.9

Lágmarkskaup

	Mánaðarkaup	Visitala kaupmattar kaupmattur 1980=100
1980	2.753	100,0
1981	4.135	99,5
1982	6.822	108,8
1983	10.040	86,9
1984	12.741	85,3
1985	15.204	76,9
1986	18.797	78,4
1987	27.949	98,2
1980 I	2.357	102,3
II	2.556	98,0
III	2.827	97,9
IV	3.274	101,9
1981 I	3.622	99,6
II	3.865	97,4
III	4.189	97,7
IV	4.864	102,9
1982 I	5.874	112,6
II	6.373	110,0
III	7.246	110,6
IV	7.795	103,4
1983 I	8.760	97,7
II	9.900	90,3
III	10.539	83,0
IV	10.961	80,6
1984 I	11.684	83,4
II	12.744	87,5
III	12.913	85,3
IV	13.623	85,2
1985 I	14.075	79,1
II	14.289	75,4
III	15.606	76,4
IV	16.845	77,0
1986 I	17.242	74,6
II	17.957	76,2
III	18.527	76,6
IV	21.461	85,7
1987 I	26.667	101,3
II	27.289	99,1
III	27.866	95,8
IV	29.975	96,9
1988 I	29.975	91,0

Kaupmáttur lágmarkslauna 1980=100



4.

Lífeyristryggingabætur og
kaupmáttur þeirra 1969-1986

Tafla 4.1 sýnir ársfjórðungs- og ársmeðaltöl mánaðarlegra upphæða nokkurra lífeyris- og tryggingagreiðslna. Tafla 4.2 sýnir kaupmátt þessara greiðslna frá árinu 1969 miðað við vísitölu framfærslukostnaðar.

Árin 1971 og 1972 jókst kaupmáttur elli- og örorkulífeyris verulega, en hann minnkaði síðan aftur árið 1975. Árin 1977 jókst kaupmátturinn á ný og náði hámarki 1978. Eftir það fór hann lakkandi, en kaupmáttur elli- og örorkulífeyris hefur aldrei verið lægri en 1984. Kaupmáttarfallið varð langstærst milli áruna 1982 og 1983. Kaupmátturinn jókst aftur nokkuð 1985 og 1986.

Frá 1978 og fram á árið 1987 má segja að þróun annarra lífeyrisgreiðslna hafi verið svipuð þróun elli- og örorkulífeyris þegar frá er skilið árið 1984, en þá hækkuðu mæðralaun mun meira en aðrar bætur.

Í kjölfar samninganna frá 15. júní 1985 jókst kaupmáttur allra lífeyrisgreiðslnanna á 3. og 4. ársfjórðungi 1985. Kaupmáttur lífeyrisgreiðslnanna lækkaði frá 4. ársfjórðungi 1985 til 1. ársfjórðungs 1986, en hækkaði síðan á 2. og 3. ársfjórðungi og var þá kominn á svipað stig og í lok ársins 1985. Í kjölfar kjarasamninganna í desember 1986 voru lífeyrisgreiðslur hækkaðar um 17% og jókst kaupmáttur þeirra töluvert af þessum sökum á 4. ársfjórðungi 1986 og 1. ársfjórðungi 1987. Hækkanir lífeyrisgreiðslna hafa fylgt umsömdum hækkunum í kjarasamningum árið 1987, en auk þess var tekjutrygging hækkuð um 18,5% 1. maí 1987 og hækkaði elli- og örorkulífeyrir að viðbætti tekjutryggingu þá um 11%. Kaupmáttur elli- og örorkulífeyris að viðbætti tekjutryggingu jókst því um rúm 5% frá 1. ársfjórðungi 1987 til 2. ársfjórðungs og hefur haldist nokkurn veginn stöðugur síðan. Kaupmáttur annarra bótategunda hefur hins vegar minnkað nokkuð á sama tíma.

Tafla 4.1

Ársfjórðungs- og ársmeðaltöl fyrir mánaðarupphæðir
 nokkurra lífeyristryggingabóta

	Ellí/örorku- lífeyrir 1)	Ellí/örorku- lífeyrir að viðb. tekjutryggingu 2)	Barna- bætur á hvert barn	Mæðralaun m.v. 3 börn og fleiri
1969	35,87		15,73	34,16
1970	41,52		18,21	39,54
1971	53,08	57,75	25,07	50,56
1972	68,56	106,00	35,09	65,30
1973	82,56	127,65	42,25	78,64
1974	118,20	184,66	60,49	112,57
1975	150,39	265,36	76,96	142,22
1976	192,21	353,90	98,36	183,04
1977	274,21	514,86	140,31	261,13
1978	430,80	816,07	220,44	410,25
1979	609,97	1.170,25	312,13	580,89
1980	919,44	1.793,38	470,49	875,61
1981	1.365,58	2.795,42	698,98	1.300,25
1982	1.999,08	4.191,92	1.023,09	1.903,83
1983	2.911,58	6.412,58	1.489,75	3.122,25
1984	3.497,42	8.300,33	2.052,33	5.796,92
1985	4.851,08	11.865,42	2.970,50	8.651,46
1986	6.002,75	14.798,58	3.675,42	10.705,25
1987	7.606,50	20.156,42	4.657,58	13.566,25
1985 I	4.282,00	10.275,00	2.622,00	7.636,00
II	4.552,00	11.128,00	2.788,00	8.119,00
III	5.083,00	12.530,67	3.112,33	9.064,67
IV	5.487,33	13.528,00	3.359,67	9.786,17
1986 I	5.606,00	13.820,67	3.432,33	9.998,00
II	5.849,00	14.419,33	3.581,33	10.431,00
III	6.034,33	14.876,33	3.695,00	10.761,33
IV	6.521,67	16.078,00	3.993,00	11.630,67
1987 I	7.275,00	17.934,67	4.454,33	12.974,00
II	7.441,00	19.697,00	4.556,00	13.271,00
III	7.581,00	20.747,00	4.642,00	13.521,00
IV	8.129,00	22.247,00	4.978,00	14.499,00
1988 I	8.513,67	23.587,67	5.214,00	15.185,00

1) Hér er um að ræða einstaklingslífeyri miðað við 67 ára aldur við upphaf töku lífeyris.

2) Það er þar lágmarkstekjur, sem ellí og örorkulífeyrisþegum eru tryggðar án heimilisuppbótar. Frá júní mánuði 1977 geta þeir sem búa einir á eigin vegum auk þess fengið greidda heimilisuppbót.

Heimilisuppbót fá einungis þeir sem njóta tekjutryggingar og um hana þarf að sækja sérstaklega. Óskert heimilisuppbót var frá 1. október 1987 4.799, en hækkaði 1. febrúar 1988 í 5.287.

Heimild: Tryggingastofnun ríkisins.

Tafla 4.2 Ársfjórðungs- og ársmeðaltöl fyrir vísitölur kaupmáttar nokkurra lífeyristryggingabóta almannatrygginga 1969-1986

	Elli/örorku- lífeyrir	Elli/örorku- lífeyrir að viðb. tekjutryggingu	Barna- bætur á hvert barn	Mæðralaun m.v. 3 börn og fleiri
1969	77,3		66,2	77,3
1970	78,9		67,7	78,9
1971	95,1	53,1	87,8	95,1
1972	111,1	88,1	111,2	111,1
1973	109,6	86,9	109,6	109,7
1974	109,7	87,9	109,7	109,7
1975	93,7	84,7	93,7	93,0
1976	90,6	85,5	90,6	90,6
1977	99,1	95,4	99,1	99,1
1978	108,1	104,9	108,1	108,1
1979	105,2	103,5	105,2	105,2
1980	100,0	100,0	100,0	100,0
1981	98,4	103,3	98,5	98,4
1982	95,4	102,6	95,4	95,4
1983	75,4	85,2	75,4	84,9
1984	70,1	85,3	80,4	122,1
1985	73,5	92,2	87,9	137,6
1986	75,0	94,8	89,7	140,4
1987	80,0	108,7	95,7	149,8
1985 I	72,0	88,6	86,2	134,9
II	71,9	90,1	86,0	134,6
III	74,6	94,2	89,2	139,6
IV	75,1	94,9	89,8	140,6
1986 I	72,6	91,8	86,9	136,0
II	74,3	93,9	88,9	139,2
III	74,7	94,5	89,4	140,0
IV	78,0	98,6	93,4	146,1
1987 I	82,7	104,6	99,0	154,9
II	81,0	109,9	96,9	151,6
III	78,0	109,5	93,4	146,2
IV	78,7	110,4	94,2	147,4
1988 I	77,4	109,9	92,6	144,9

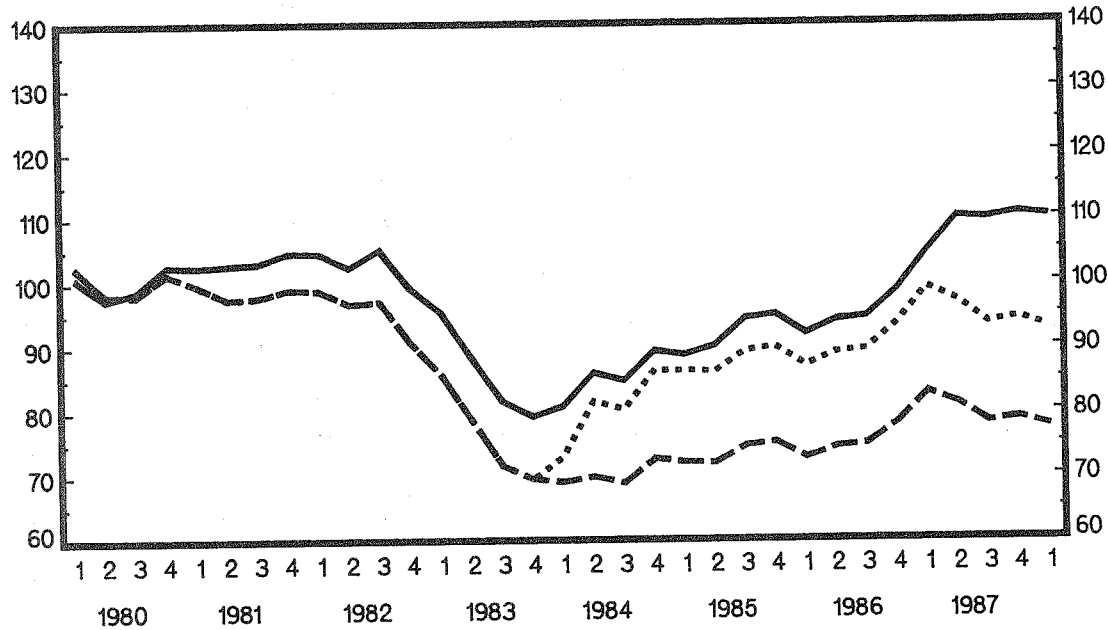
Kaupmáttur lífeyrstryggingabóta miðað við vísitölu framfærslukostnaðar

Elli og
ðrorkulff.

Barnalíf
eyrir

.....

Elli/ðrork
tekjutr



1980=100

5.1Ársyfirlit 1987.

Hér fara á eftir tölur byggðar á gögnum, sem borist hafa Kjararannsóknarnefnd á árinu 1987. Gögnum frá öllum ársfjórðungum er slegið saman og síðan er beitt sömu aðferðum og við útreikning á ársfjórðungstöflum.

TAFLA 5.1

VERKAMENN Á LANDINU ÖLLU
TÍMAKAUP OG VINNUTÍMI
ÁRÍÐ 1987

ATVINNUGREIN	VOG	ÞÚS VST	MEDALVINNUTÍMI Á VIKU			HREINT TÍMAKAUP KR.	EV. ÁLAG KR.	NV. ÁLAG KR.	VAK.V. ÁLAG KR.	BÓNUS ÁLAG KR.	MEDAL TÍMAK. KR.	
			DAGV	EV.	NV.							ALLS
FISKIÐNAÐUR	26.8	1349	40,0	4,2	13,7	58,0	211	6	44	0	39	301
MATVÆLAÐNAÐUR	7.8	1383	40,0	2,3	9,8	52,2	224	5	34	0	8	271
VEFJARIÐNAÐUR	3.1	778	40,0	2,1	7,6	49,7	230	2	32	7	28	298
TRJÁVÖRUIÐNAÐUR	2.0	109	40,0	3,6	5,1	48,7	218	6	18	0	38	280
PAPPÍRSVÖRUIÐNAÐUR	1.0	202	40,0	2,6	9,5	52,1	236	4	30	8	0	278
EFNAÐNAÐUR	3.0	517	40,0	3,3	7,9	51,3	256	4	27	23	2	311
STEINEFNAÐNAÐUR	.0	90	40,0	7,5	9,2	56,7	219	12	28	0	1	259
MÁLMIÐNAÐUR	5.0	136	40,0	4,1	5,9	50,0	259	9	26	0	14	307
ÝMIS IÐNAÐUR	.3	65	40,0	3,8	9,6	53,5	253	5	42	16	0	316
BYGGINGARST. EINKAADILA	16.5	688	40,0	2,3	12,0	54,4	236	4	42	0	9	292
HEILDVERSLUN	4.6	669	40,0	3,7	7,0	50,7	231	5	30	3	5	273
SMASÖLUVERSLUN	2.2	470	40,0	4,4	6,3	50,7	235	9	27	0	13	285
VEITINGA OG HÓTEL.R.	.0	32	40,0	0,0	7,2	47,3	240	0	33	6	0	278
SAMGÖNGUR	12.0	1330	40,0	4,0	13,6	57,6	223	5	42	11	8	287
PERSÓNULEG ÞJÓNUSTA	3.9	89	40,0	3,6	3,7	47,4	250	8	19	0	5	282
ÓÞEKKT ATVINNUGREIN	11.8	37	40,0	3,3	6,6	49,9	247	7	34	0	1	288
ÓVEGID MEDALTAL	.0	7944	40,0	3,3	10,3	53,7	228	5	36	4	15	288
VEGID MEDALTAL	100.0	7944	40,0	3,4	10,4	53,9	230	6	37	2	17	291

TAFLA 5.2

VERKAKONUR Á LANDINU ÖLLU
TÍMAKAUP OG VINNUTÍMI
ÁRÍÐ 1987

ATVINNUGREIN	VOG	ÞÚS VST	MEDALVINNUTÍMI			HREINT TÍMAKAUP KR.	EV. ÁLAG KR.	NV. ÁLAG KR.	VAK.V. ÁLAG KR.	BÓNUS ÁLAG KR.	MEDAL TÍMAK. KR.	
			Á VIKU	EV.	NV. ALLS							
FISKIÐNAÐUR	42.4	1263	40,0	1,6	6,6	48,2	187	3	23	0	64	277
MATVÆLAÐNAÐUR	12.0	802	40,0	1,7	3,7	45,4	202	4	18	0	11	235
VEFJARIÐNAÐUR	13.8	911	40,0	0,6	1,9	42,6	196	1	12	11	36	256
TRJÁVÖRUIÐNAÐUR	.7	20	40,0	2,9	3,3	46,2	207	6	14	0	33	260
PAPPÍRSVÖRUIÐNAÐUR	2.1	43	40,0	1,6	3,7	45,3	220	4	14	1	0	239
EFNAIÐNAÐUR	1.4	84	40,0	1,7	1,9	43,7	204	3	10	8	0	225
BYGGINGARST. EINKAÐILA	1.3	74	40,0	1,7	5,6	47,3	223	4	21	0	0	248
HEILDVERSLUN	1.7	108	40,0	1,0	5,7	46,8	224	2	27	1	5	260
SMASÖLUVERSLUN	3.7	403	40,0	3,0	3,8	46,8	211	8	18	0	22	259
VEITINGA OG HÓTEL.	4.7	261	40,0	0,0	7,6	47,6	213	0	28	21	0	263
SAMGÖNGUR	1.7	55	40,0	3,7	12,1	55,8	209	3	21	24	0	258
PERSÓNULEG ÞJÓNUSTA	3.5	39	40,0	0,3	0,8	41,2	196	1	4	0	2	203
ÓÞEKKT ATVINNUGREIN	11.0	52	40,0	0,7	4,7	45,4	222	4	20	0	4	250
ÓVEGID MEDALTAL	.0	4115	40,0	1,4	4,6	46,1	199	3	19	4	32	258
VEGID MEDALTAL	100.0	4115	40,0	1,3	5,0	46,4	199	3	19	3	35	259

TAFLA 5.3

 IDNAÐARMENN Á LANDINU ÖLLU
 TÍMAKAUP OG VINNUTÍMI
 ÁRIÐ 1987

ATVINNUGREIN	VOG	ÞÚS VST	MEDALVINNUTÍMI			HREINT TÍMAKAUP KR.	EV. ÁLAG KR.	NV. ÁLAG KR.	VAK.V. ÁLAG KR.	BÓNUS ÁLAG KR.	MEDAL TÍMAK. KR.	
			DAGV	Á VIKU	EV.							NV.
FISKIDNAÐUR	2.9	158	40,0	0,0	28,2	68,2	284	0	92	0	3	378
MATVÆLAIDNAÐUR	4.2	362	40,0	0,0	13,2	53,2	308	0	63	0	5	376
VEFJARIDNAÐUR	1.0	49	40,0	0,0	12,4	52,4	346	0	62	0	0	409
TRJÁVÖRUIDNAÐUR	9.2	133	40,0	0,0	7,6	47,6	293	0	38	0	32	363
PAPPÍRSVÖRUIDNAÐUR	7.7	72	40,0	0,0	12,9	52,9	362	0	68	0	0	430
EFNAIDNAÐUR	.5	123	40,0	0,0	10,0	50,0	338	0	47	34	9	428
STEINEFNAIDNAÐUR	.0	25	40,0	0,0	9,6	49,6	309	0	49	0	1	359
MÁLMIÐNAÐUR	19.5	323	40,0	0,0	10,8	50,8	349	0	58	0	13	420
YMIS IDNAÐUR	1.9	25	40,0	0,0	10,6	50,6	403	0	66	0	0	469
BYGGINGARST. EINKAÐILA	31.5	271	40,0	0,0	8,3	48,4	338	0	48	0	31	417
HEILDVERSLUN	1.1	96	40,0	0,0	8,9	48,9	350	0	51	0	4	405
SMASÖLUVERSLUN	.6	115	40,0	0,4	8,8	49,3	329	1	48	0	1	379
VEITINGA OG HÓTELK.	.0	61	40,0	0,7	11,4	52,2	292	1	39	31	0	363
SAMGÖNGUR	3.9	66	40,0	0,0	9,1	49,1	340	0	48	0	0	388
ÞJÓNUSTA VIÐ ATV.REKST.	.2	18	40,0	0,0	11,2	51,2	387	0	63	0	1	451
PERSÓNULEG ÞJÓNUSTA	13.2	257	40,0	0,0	7,6	47,6	328	0	44	0	9	381
ÓÞEKKT ATVINNUGREIN	2.6	1	40,0	0,0	9,8	49,8	316	0	49	0	0	365
ÖVEGIÐ MEDALTAL	.0	2155	40,0	0,0	11,4	51,5	327	0	55	3	11	396
VEGIÐ MEDALTAL	100.0	2155	40,0	0,0	10,0	50,0	335	0	52	0	17	404

TAFLA 5.4

AFGREIDSLUKARLAR Á LANDINU ÖLLU
TÍMAKAUP OG VINNUTÍMI
ÁRIÐ 1987

ATVINNUGREIN	VOG	ÞÚS VST	MEDALVINNUTÍMI			HREINT TÍMAKAUP KR.	EV. ÁLAG KR.	NV. ÁLAG KR.	VAK.V. ÁLAG KR.	BÓNUS ÁLAG KR.	MEDAL TÍMAK. KR.	
			DAGV	EV.	NV.							ALLS
MATVÆLAIDNAÐUR	4.3	68	40,0	0,0	10,0	50,0	244	0	40	0	4	288
VEFJARIDNAÐUR	1.6	39	40,0	0,0	5,0	45,0	339	0	34	0	0	373
EFNAIDNAÐUR	4.7	36	40,0	0,0	10,8	50,8	395	0	71	0	0	465
HEILDVERSLUN	45.7	218	40,0	0,0	7,2	47,2	278	0	37	0	19	334
SMASÖLUVERSLUN	38.6	595	40,0	0,0	8,5	48,5	260	0	41	0	5	306
ÓÞEKKT ATVINNUGREIN	5.1	39	40,0	0,0	7,7	47,7	315	0	43	0	11	369
ÓVEGID MEDALTAL	.0	995	40,0	0,0	8,2	48,2	273	0	41	0	8	322
VEGID MEDALTAL	100.0	995	40,0	0,0	8,0	48,0	278	0	40	0	11	330

TAFLA 5.5

AFGREIDSLUKONUR Á LANDINU ÖLLU
TÍMAKAUP OG VINNUTÍMI
ÁRIÐ 1987

ATVINNUGREIN	VOG	PÚS VST	MÉDALVINNUTÍMI Á VIKU DAGV	EV.	NV.	HREINT TÍMAKAUP KR.	EV. ÁLAG KR.	NV. ÁLAG KR.	VAK.V. ÁLAG KR.	BONUS ÁLAG KR.	MÉDAL TÍMAK. KR.	
MATVÆLAIDNADUR	7.5	126	40,0	0,0	7,7	47,7	219	0	33	0	2	254
HEILDVERSLUN	9.0	81	40,0	0,0	4,4	44,4	246	0	28	0	5	279
SMASÓLUVERSLUN	73.2	1588	40,0	0,0	8,3	48,3	209	0	34	0	2	245
ÓÞEKKT ATVINNUGREIN	10.3	23	40,0	0,0	5,8	45,8	266	0	27	0	0	294
ÓVEGID MÉDALTAL	.0	1819	40,0	0,0	8,1	48,1	212	0	34	0	2	248
VEGID MÉDALTAL	100.0	1819	40,0	0,0	7,6	47,6	219	0	33	0	2	254

TAFLA 5.6

SKRIFSTOFUKARLAR Á LANDINU ÖLLU
TÍMAKAUP OG VINNUTÍMI
ÁRÍÐ 1987

ATVINNUGREIN	VOG	ÞÚS VST	MEDALVINNUTÍMI			HREINT TÍMAKAUP KR.	EV. ÁLAG KR.	NV. ÁLAG KR.	VAK.V. ÁLAG KR.	BÓNUS ÁLAG KR.	MEDAL TÍMAK. KR.	
			DAGV	EV.	NV.							ALLS
MATVÆLAÐNADUR	4.2	109	38,0	1,9	3,4	43,3	403	7	25	0	0	435
VEFJARÍÐNADUR	1.7	42	38,0	0,3	1,5	39,8	450	2	13	0	0	465
TRJÁVÖRUIÐNADUR	1.6	22	38,0	1,3	3,8	43,1	415	5	29	0	0	449
HEILDVERSLUN	26.0	281	38,0	1,9	2,0	42,0	501	9	20	0	2	533
SMASÖLUVERSLUN	5.8	209	38,0	2,1	1,5	41,7	411	9	13	0	0	434
SAMGÖNGUR	13.9	255	38,0	2,2	3,0	43,3	327	4	33	0	0	364
TRYGGINGAR	6.1	130	38,0	4,9	2,1	45,1	350	16	13	0	0	379
ÓÞEKKT ATVINNUGREIN	40.7	102	38,0	2,1	2,5	42,6	412	9	21	0	1	443
ÓVEGID MEDALTAL	.0	1150	38,0	2,3	2,3	42,7	408	8	21	0	1	439
VEGID MEDALTAL	100.0	1150	38,0	2,2	2,4	42,6	420	8	22	0	1	451

TAFLA 5.7

SKRIFSTOFUKONUR Á LANDINU ÖLLU
TÍMAKAUP OG VINNUTÍMI
ÁRIÐ 1987

ATVINNUGREIN	VOG	ÞÚS VST	MEDALVINNUTÍMI			HREINT TÍMAKAUP KR.	EV. ÁLAG KR.	NV. ÁLAG KR.	VAK.V. ÁLAG KR.	BONUS ÁLAG KR.	MEDAL TÍMAK. KR.	
			Á VIKU DAGV	EV.	NV. ALLS							
MATVÆLAIDNADUR	4.3	193	38,0	1,5	2,7	42,3	308	5	17	0	0	331
VEFJARIDNADUR	2.2	36	38,0	1,8	4,1	43,9	301	6	24	0	1	332
PAPPÍRSVÖRUIÐNADUR	6.4	24	38,0	1,5	1,4	40,9	329	5	9	0	0	344
EFNAIDNADUR	1.5	26	38,0	0,2	0,5	38,8	366	1	7	0	0	374
BYGGINGARST. EINKAADILA	1.8	23	38,0	0,3	2,1	40,5	265	2	12	0	4	283
HEILDVERSLUN	17.5	220	38,0	1,6	1,3	40,9	324	5	8	0	3	340
SMASÓLUVERSLUN	6.2	210	38,0	2,1	1,5	41,6	273	6	9	0	1	289
VEITINGA OG HÓTELK.	1.5	22	38,0	0,5	3,2	41,7	222	1	18	3	0	244
SAMGÖNGUR	21.5	539	38,0	1,3	1,8	41,1	264	3	16	9	0	292
TRYGGINGAR	7.6	87	38,0	1,8	0,8	40,6	288	5	5	0	0	298
ÓÞEKKT ATVINNUGREIN	29.5	79	38,0	1,4	2,1	41,5	295	4	13	0	3	317
ÓVEGIÐ MEDALTAL	0.0	1461	38,0	1,5	1,8	41,3	287	4	13	4	1	308
VEGIÐ MEDALTAL	100.0	1461	38,0	1,4	1,4	40,8	307	5	12	2	2	327

TAFLA 5.8

VERKAMENN Á HÖFUÐBORGARSVÆÐI
TÍMAKAUP OG VINNUTÍMI
ÁRÍÐ 1987

STARFSSTÉTTIR	ÞÚS VST	MEDALVINNUTÍMI			HREINT TÍMAKAUP KR.	EV. ÁLAG KR.	NV. ÁLAG KR.	VAKTA ÁLAG KR.	BÓNUS ÁLAG KR.	MEDAL- TÍMAKAUP KR.
		Á VIKU DAGV	EV.	NV. ALLS						
FISKVINNA	117 40,0	2,1	10,2	52,4	188	3	30	0	73	295
HAFNARVINNA	203 40,0	2,5	12,8	55,4	211	4	40	0	17	272
PAKKHÚSVINNA	618 40,0	3,7	10,5	54,3	233	7	36	0	10	284
BIRGÐAVARSLA	284 40,0	2,8	10,4	53,3	226	4	36	5	5	275
BYGGINGARVINNA	90 40,0	5,3	5,6	50,9	211	9	18	0	2	240
LÝSIS OG MJÖLVINNSLA	30 40,0	7,8	12,4	60,2	218	12	33	0	7	270
ULLARFLOKKUN O.P.H.	22 40,0	4,9	1,8	46,7	217	9	7	0	2	236
FÓÐURBLÖNDUN	25 40,0	0,0	16,0	56,0	241	0	54	0	1	296
VERKSMÍÐJUVINNA	838 40,0	1,4	9,4	50,9	233	2	31	19	1	286
BENSÍNAFGREIÐSLA	202 40,0	9,8	18,4	68,2	202	1	32	33	0	269
BIFREIÐASTJÓRN	418 40,0	3,2	11,3	54,5	226	5	38	1	4	274
ÝTU OG KRANASTJÓRN	28 40,0	1,8	12,9	54,7	262	3	49	0	0	315
LÝFTARVINNA	80 40,0	3,8	17,4	61,2	229	6	51	1	0	287
VERKSTJÓRN ÓFAGL.	117 40,0	2,8	9,1	51,9	328	6	45	2	2	383
ÓFAGL. V. MÁLMSM.	63 40,0	2,4	9,5	51,9	250	4	38	0	13	305
ÓFAGL. V. TRÉSM.	73 40,0	3,2	3,8	47,1	221	7	13	0	45	286
ÓFAGL. V. BIFR.SM.	29 40,0	2,4	4,4	46,9	239	4	17	0	0	261
ÓFAGL. V. BRAUÐGERÐ	71 40,0	0,0	19,2	59,2	181	0	54	0	0	235
ÓFAGL. V. KJÖTIDNAD	89 40,0	4,5	1,9	46,4	224	8	7	0	10	250
ÖNNUR STÖRF	397 40,0	2,6	9,2	51,8	248	5	37	0	3	293
SAMTALS	3793 40,0	3,1	10,5	53,6	230	4	34	6	8	283

VERKAMENN UTAN HÖFUDBORGARSVÆÐIS
TÍMAKAUP OG VINNUTÍMI
ÁRIÐ 1987

STARFSSTÉTTIR	ÞÚS VST	MEDALVINNUTÍMI			HREINT TÍMAKAUP KR.	EV. ÁLAG KR.	NV. ÁLAG KR.	VAKTA ÁLAG KR.	BÓNUS ÁLAG KR.	MEDAL- TÍMAKAUP KR.	
		Á DAGV	Á VIKU EV.	NV. ALLS							
FISKVINNA	900	40,0	3,7	12,3	56,1	196	5	37	0	46	284
HAFNARVINNA	117	40,0	2,7	11,2	53,9	199	4	42	0	39	284
PAKKHÚSVINNA	43	40,0	4,9	3,7	48,6	219	9	15	0	3	247
BIRGÐAVARSLA	84	40,0	2,5	3,1	45,6	239	4	29	7	0	279
BYGGINGARVINNA	276	40,0	2,9	11,6	54,5	206	4	36	0	17	263
VINNA Í SLÁTURHÚSUM	270	40,0	5,1	4,5	49,7	224	11	17	0	26	278
LÝSIS OG MJÓLVINNSLA	148	40,0	5,7	30,5	76,3	212	6	80	0	11	309
ULLARFLOKKUN O.P.H.	22	40,0	4,0	5,2	49,3	189	6	23	0	40	257
VERKSMÍÐJUVINNA	722	40,0	3,1	8,0	51,1	221	4	29	7	29	291
SLIPPVINNA	38	40,0	3,2	10,8	54,0	268	7	44	0	24	344
BENSÍNAFGREIÐSLA	168	40,0	2,9	2,1	45,0	207	1	39	53	0	300
BIFREIÐASTJÓRN	341	40,0	5,3	13,8	59,2	235	9	47	0	3	293
ÝTU OG KRANASTJÓRN	110	40,0	3,1	13,2	56,3	270	6	51	0	3	331
LYFTARAVINNA	24	40,0	2,8	14,2	57,1	208	4	41	0	34	287
VERKSTJÓRN ÓFAGL.	342	40,0	4,0	13,8	57,9	313	8	59	6	7	393
ÓFAGL. V. MÁLMSM.	41	40,0	2,7	5,4	48,1	276	6	25	0	3	312
ÓFAGL. V. TRÉSM.	41	40,0	6,2	6,8	53,1	214	9	23	0	0	246
ÓFAGL. V. BIFR.SM.	44	40,0	6,6	1,9	48,6	262	12	10	0	1	285
ÓFAGL. V. BRAUÐGERÐ	21	40,0	2,2	13,4	55,7	203	3	40	0	0	246
ÓFAGL. V. KJÓTIDNAD	145	40,0	3,6	2,8	46,4	202	6	10	0	9	227
ÖNNUR STÖRF	255	40,0	3,1	9,0	52,2	223	5	33	4	5	270
SAMTALS	4151	40,0	3,8	10,4	54,2	224	6	37	4	21	293

TAFLA 5.9

 VERKAKONUR Á HÖFUDBORGARSVÆÐI
 TÍMAKAUP OG VINNUTÍMI
 ÁRÍÐ 1987

STARFSSTÉTTIR	ÞÚS VST	MEDALVINNUTÍMI Á VIKU			HREINT TÍMAKAUP KR.	EV. ÁLAG KR.	NV. ÁLAG KR.	VAKTA ÁLAG KR.	BÓNUS ÁLAG KR.	MEDAL- TÍMAKAUP KR.	
		DAGV	EV.	NV.							ALLS
FISKVINNA	202	40,0	0,8	5,7	46,5	187	2	19	0	77	284
PAKKHÚSVINNA	37	40,0	1,7	4,4	46,2	222	4	17	0	14	257
BIRGÐAVARSLA	79	40,0	5,4	1,9	47,3	219	13	9	3	2	246
ELDHÚS/MÖTUNEYTI	143	40,0	0,0	7,2	47,2	214	0	25	10	0	249
RÆSTINGAR	95	40,0	0,6	7,1	47,7	218	3	40	6	1	267
VERKSMÍÐJUVINNA	337	40,0	0,5	4,3	44,8	213	1	21	10	3	248
BENSÍNAFGREIÐSLA	29	40,0	0,0	0,0	40,0	219	2	27	17	0	265
ÓFAGL. V. FATASAUM	84	40,0	0,0	0,2	40,2	185	0	1	0	25	211
ÓFAGL. V. BRAUÐGERÐ	77	40,0	0,0	10,3	50,3	189	0	40	0	2	230
ÓFAGL. V. KJÓTIDNÆÐ	185	40,0	3,0	0,8	43,8	206	6	3	0	19	234
ÖNNUR STÖRF	127	40,0	2,0	3,3	45,3	226	4	16	1	8	254
SAMTALS	1395	40,0	1,2	4,3	45,5	207	3	19	5	17	251

VERKAKONUR UTAN HÓFUDBORGARSVÆDIS
TÍMAKAUP OG VINNUTÍMI
ÁRIÐ 1987

STARFSSTÉTTIR	ÞÚS VST	MEDALVINNUTÍMI Á VIKU			HREINT TÍMAKAUP KR.	EV. ÁLAG KR.	NV. ÁLAG KR.	VAKTA ÁLAG KR.	BÓNUS ÁLAG KR.	MEDAL- TÍMAKAUP KR.	
		DAGV	EV.	NV.							ALLS
FISKVINNA	1125	40,0	1,7	6,7	48,4	188	3	23	0	63	277
ELDHÚS/MÖTUNEYTI	233	40,0	0,0	6,3	46,3	218	0	25	14	0	258
RÆSTINGAR	145	40,0	1,1	3,5	44,7	207	5	30	3	1	246
VINNA Í SLÁTURHÚSUM	200	40,0	4,8	2,4	47,3	215	11	14	0	26	265
VERKSMÍÐJUVINNA	630	40,0	1,0	2,8	43,8	187	1	11	7	48	254
VERKSTJÓRN ÓFAGL.	31	40,0	2,0	4,4	46,4	310	4	30	10	5	359
ÓFAGL. V. FATASAUM	60	40,0	0,2	0,3	40,6	183	1	2	0	33	219
ÓFAGL. V. BRAUDGERÐ	39	40,0	1,4	5,0	46,4	186	3	17	0	0	206
ÓFAGL. V. KJÖTIDNAÐ	143	40,0	2,0	2,3	44,4	191	4	8	0	8	211
ÖNNUR STÖRF	113	40,0	2,2	3,6	45,8	216	5	21	0	1	243
SAMTALS	2720	40,0	1,6	4,7	46,3	196	3	19	3	40	261

TAFLA 5.10

 IDNAÐARMENN Á HÓFUÐBORGARSVÆÐI
 TÍMAKAUP OG VINNUTÍMI
 ÁRIÐ 1987

STARFSSTÉTTIR	ÞÚS VST	MEDALVINNUTÍMI Á VIKU			HREINT TÍMAKAUP KR.	EV. ÁLAG KR.	NV. ÁLAG KR.	VAKTA ÁLAG KR.	BÓNUS ÁLAG KR.	MEDAL- TÍMAKAUP KR.	
		DAGV	EV.	NV.							ALLS
MÁLMSMÍÐAR	199	40,0	0,0	12,1	52,1	313	0	54	1	8	376
TRÉSMÍÐAR	107	40,0	0,0	6,4	46,4	353	0	41	0	7	401
HÚSGAGNAGERÐ	50	40,0	0,0	4,9	44,9	260	0	23	0	64	347
BÍFVÉLAVIRKJUN	98	40,0	0,0	5,4	45,4	328	0	31	0	14	373
RAFVIRKJUN	133	40,0	0,0	10,4	50,4	338	0	57	0	12	408
PRENTUN OG BÓKAGERÐ	43	40,0	0,0	12,1	52,1	373	0	71	0	0	443
BRAUÐGERÐ	30	40,0	0,0	13,7	53,7	266	0	68	0	0	335
MATREIÐSLUMENN	55	40,0	2,6	11,1	53,8	294	2	36	35	0	368
KJÓTIDNAÐUR	79	40,0	0,0	8,8	48,8	334	0	49	0	7	389
MJÓLKURIDNAÐUR	23	40,0	0,0	12,8	52,8	372	0	74	0	0	445
VÉLSTJÓRN	65	40,0	0,0	16,0	56,0	309	0	48	73	9	438
VERKSTJÓRN FAGL.	92	40,0	0,0	10,0	50,0	392	0	67	0	10	470
ÖNNUR STÖRF	45	40,0	0,0	7,0	47,0	413	0	50	0	3	465
SAMTALS	1020	40,0	0,1	9,9	50,0	334	0	50	7	11	401

IDNAÐARMENN UTAN HÖFUÐBORGARSVÆÐIS
TÍMAKAUP OG VINNUTÍMI
ÁRÍÐ 1987

STARFSSTÉTTIR	ÞÚS VST	MEDALVINNUTÍMI			HREINT TÍMAKAUP KR.	EV. ÁLAG KR.	NV. ÁLAG KR.	VAKTA ÁLAG KR.	BÓNUS ÁLAG KR.	MEDAL- TÍMAKAUP KR.	
		DAGV	EV.	NV.							ALLS
MÁLMSÍÐAR	359	40,0	0,0	13,5	53,5	327	0	62	0	20	409
TRÉSMÍÐAR	94	40,0	0,0	10,3	50,3	304	0	51	0	7	362
BIFVÉLAVIRKJUN	146	40,0	0,0	8,4	48,4	305	0	42	0	6	353
RAFVIRKJUN	116	40,0	0,0	13,7	53,7	325	0	70	0	5	399
BRAUÐGERÐ	38	40,0	0,0	15,8	55,8	254	0	60	0	2	316
MATREIÐSLUMENN	27	40,0	1,1	9,6	50,7	329	3	49	0	0	380
KJÖTIDNAÐUR	54	40,0	0,0	8,1	48,1	304	0	38	0	10	353
MJÓLKURIÐNAÐUR	57	40,0	0,0	16,5	56,5	323	0	81	0	2	406
VÉLSTJÓRN	49	40,0	0,0	25,5	65,5	266	0	85	0	1	352
VERKSTJÓRN FAGL.	122	40,0	0,0	11,3	51,3	389	0	70	0	7	466
ÖNNUR STÖRF	72	40,0	0,0	11,5	51,5	299	0	55	0	18	372
SAMTALS	1135	40,0	0,0	12,6	52,6	321	0	60	0	11	392

TAFLA 5.11

AFGREIDSLUKARLAR Á HÖFUÐBORGARSVÆÐI
TÍMAKAUP OG VINNUTÍMI
ÁRIÐ 1987

STARFSSTÉTTIR	ÞÚS VST	MÉDALVINNUTÍMI			HREINT TÍMAKAUP KR.	EV. ÁLAG KR.	NV. ÁLAG KR.	VAKTA ÁLAG KR.	BÓNUS ÁLAG KR.	MÉDAL- TÍMAKAUP KR.	
		DAGV	EV.	NV. ALLS							
STÖRF Í DAGVÖRUVERSL.	111	40,0	0,0	10,3	50,3	239	0	42	0	0	281
AFGR Á BYGGINGARVÖRU	34	40,0	0,0	9,5	49,5	255	0	41	0	6	302
AFGR Á BIFR.VHL.	41	40,0	0,0	11,1	51,1	293	0	56	0	30	380
VERSLUNARSTJÓRN	76	40,0	0,0	4,9	44,9	432	0	39	0	7	478
HEILDSÓLUSTÖRF	148	40,0	0,0	7,1	47,1	308	0	39	0	13	360
ÖNNUR AFGREIDSLUST.	130	40,0	0,0	12,4	52,4	233	0	50	0	11	293
SAMTALS	541	40,0	0,0	9,2	49,2	289	0	44	0	10	343

AFGREIDSLUKARLAR UTAN HÖFUÐBORGARSVÆÐIS

STARFSSTÉTTIR	ÞÚS VST	MÉDALVINNUTÍMI			HREINT TÍMAKAUP KR.	EV. ÁLAG KR.	NV. ÁLAG KR.	VAKTA ÁLAG KR.	BÓNUS ÁLAG KR.	MÉDAL- TÍMAKAUP KR.	
		DAGV	EV.	NV. ALLS							
STÖRF Í DAGVÖRUVERSL.	100	40,0	0,0	8,7	48,7	213	0	33	0	7	254
AFGR Á BYGGINGARVÖRU	101	40,0	0,0	7,7	47,7	215	0	29	0	7	252
AFGR Á BIFR.VHL.	26	40,0	0,0	7,3	47,3	242	0	35	0	1	279
VERSLUNARSTJÓRN	106	40,0	0,0	5,2	45,2	325	0	38	0	5	368
HEILDSÓLUSTÖRF	33	40,0	0,0	5,5	45,5	401	0	39	0	0	441
ÖNNUR AFGREIDSLUST.	89	40,0	0,0	9,6	49,6	221	0	35	0	8	264
SAMTALS	455	40,0	0,0	7,5	47,5	257	0	34	0	6	297

TAFLA 5.12

 AFGREIÐSLUKONUR Á HÖFUÐBORGARSVÆÐI
 TÍMAKAUP OG VINNUTÍMI
 ÁRIÐ 1987

STARFSSTÉTTIR	ÞÚS VST	MEDALVINNUTÍMI Á VIKU			HREINT TÍMAKAUP KR.	EV. ÁLAG KR.	NV. ÁLAG KR.	VAKTA ÁLAG KR.	BONUS ÁLAG KR.	MEDAL- TÍMAKAUP KR.	
		DAGV	EV.	NV.							ALLS
STÖRF Í DAGVÖRUVERSL.	469	40,0	0,0	8,7	48,7	208	0	36	0	0	245
HEILDSÖLUSTÖRF	45	40,0	0,0	3,8	43,8	259	0	25	0	9	293
ÖNNUR AFGREIÐSLUST.	353	40,0	0,0	11,2	51,2	210	0	42	0	3	255
SAMTALS	867	40,0	0,0	9,4	49,4	212	0	38	0	2	251

AFGREIÐSLUKONUR UTAN HÖFUÐBORGARSVÆÐIS

STARFSSTÉTTIR	ÞÚS VST	MEDALVINNUTÍMI Á VIKU			HREINT TÍMAKAUP KR.	EV. ÁLAG KR.	NV. ÁLAG KR.	VAKTA ÁLAG KR.	BONUS ÁLAG KR.	MEDAL- TÍMAKAUP KR.	
		DAGV	EV.	NV.							ALLS
STÖRF Í DAGVÖRUVERSL.	599	40,0	0,0	7,2	47,2	206	0	30	0	2	239
AFGR Á VEFNADARVÖRU	53	40,0	0,0	4,5	44,5	211	0	19	0	2	233
AFGR Á BYGGINGARVÖRU	30	40,0	0,0	6,7	46,7	244	0	34	0	2	280
VERSLUNARSTJÓRN	31	40,0	0,0	11,2	51,2	265	0	47	0	8	320
ÖNNUR AFGREIÐSLUST.	239	40,0	0,0	6,8	46,8	217	0	30	0	2	248
SAMTALS	952	40,0	0,0	7,0	47,0	212	0	30	0	2	245

TAFLA 5.13

SKRIFSTOFUKARLAR Á HÖFUÐBORGARSVÆÐI
TÍMAKAUP OG VINNUTÍMI
ÁRIÐ 1987

STARFSSTÉTTIR	ÞÚS VST	MEDALVINNUTÍMI			HREINT TÍMAKAUP KR.	EV. ÁLAG KR.	NV. ÁLAG KR.	VAKTA ÁLAG KR.	BÓNUS ÁLAG KR.	MEDAL- TÍMAKAUP KR.
		Á VIKU DAGV	EV.	NV.						
ALMENN SKRIFSTOFUST.	326 38,0	2,0	2,4	42,5	402	8	20	0	0	430
BÓKARAR OG GJALDKERAR	37 38,0	2,6	3,0	43,6	363	9	20	0	0	392
SKYRSLUVÉLAMENN	63 38,0	4,4	5,3	47,7	435	14	40	3	0	492
FULLTRÚAR	107 38,0	4,1	2,6	44,8	416	16	20	0	2	454
DEILDAR OG SKR.ST.STJ.	61 38,0	2,3	1,4	41,8	569	13	16	0	3	600
ÖNNUR SKRIFST.STÖRF.	128 38,0	1,5	1,2	40,8	438	6	22	0	1	467
SAMTALS	722 40,0	2,5	2,4	43,0	426	10	22	0	1	458

SKRIFSTOFUKARLAR UTAN HÖFUÐBORGARSVÆÐIS

STARFSSTÉTTIR	ÞÚS VST	MEDALVINNUTÍMI			HREINT TÍMAKAUP KR.	EV. ÁLAG KR.	NV. ÁLAG KR.	VAKTA ÁLAG KR.	BÓNUS ÁLAG KR.	MEDAL- TÍMAKAUP KR.
		Á VIKU DAGV	EV.	NV.						
ALMENN SKRIFSTOFUST.	125 38,0	2,7	2,9	43,6	312	8	19	0	0	338
BÓKARAR OG GJALDKERAR	27 38,0	3,9	2,6	44,6	375	15	17	0	2	409
FULLTRÚAR	28 38,0	0,0	0,5	38,6	518	1	10	0	0	529
DEILDAR OG SKR.ST.STJ.	92 38,0	1,4	1,1	40,6	473	7	12	0	0	492
ÖNNUR SKRIFST.STÖRF.	155 38,0	1,3	1,8	41,2	348	3	35	0	1	387
SAMTALS	428 40,0	1,8	1,9	41,8	378	6	22	0	1	406

TAFLA 5.14

SKRIFSTOFUKONUR Á HÖFUÐBORGARSVÆÐI
TÍMAKAUP OG VINNUTÍMI
ÁRÍÐ 1987

STARFSSTÉTTIR	ÞÚS VST	MEDALVINNUTÍMI Á VIKU			HREINT TÍMAKAUP KR.	EV. ÁLAG KR.	NV. ÁLAG KR.	VAKTA ÁLAG KR.	BÓNUS ÁLAG KR.	MEDAL- TÍMAKAUP KR.	
		DAGV	EV.	NV.							ALLS
ALMENN SKRIFSTOFUST.	726	38,0	1,6	1,9	41,5	283	4	12	2	0	301
SÍMAVARSLA	37	38,0	0,8	1,9	40,8	255	2	13	3	2	275
RITARAR	73	38,0	1,1	1,0	40,1	299	4	6	0	7	315
BÓKARAR OG GJALDKERAR	66	38,0	2,3	1,8	42,1	360	10	13	0	0	384
GÓTUNARVINNA	43	38,0	1,2	2,8	42,1	285	4	15	0	0	304
FULLTRÚAR	23	38,0	1,0	1,3	40,3	350	3	10	0	0	364
ÖNNUR SKRIFST.STÖRF.	116	38,0	1,7	1,4	41,1	329	3	26	0	0	358
SAMTALS	1084	38,0	1,5	1,8	41,4	294	4	13	1	1	314

SKRIFSTOFUKONUR UTAN HÖFUÐBORGARSVÆÐIS

STARFSSTÉTTIR	ÞÚS VST	MEDALVINNUTÍMI Á VIKU			HREINT TÍMAKAUP KR.	EV. ÁLAG KR.	NV. ÁLAG KR.	VAKTA ÁLAG KR.	BÓNUS ÁLAG KR.	MEDAL- TÍMAKAUP KR.	
		DAGV	EV.	NV.							ALLS
ALMENN SKRIFSTOFUST.	219	38,0	1,5	1,8	41,4	256	4	12	2	1	275
RITARAR	22	38,0	0,7	2,2	40,9	293	2	12	0	0	308
ÖNNUR SKRIFST.STÖRF.	135	38,0	1,4	1,3	40,7	284	3	21	7	2	316
SAMTALS	376	38,0	1,4	1,7	41,2	268	4	15	4	1	292

6.1.Kaupvísitölur.

Í kjölfar kjarasamninga 6. desember 1986 var útreikningi kauptaxtavísitölu A.S.Í. hætt. Í stað hennar var ákveðið að birta í hennar stað vísitölur unnar beint úr úrtaki Kjararannsóknarnefndar.

Í töflu 6.1. er sýnd vísitala hreins tímakaups eftir starfsstéttum vegin eftir atvinnugreinum. Hafa ber hugfast að þessar tölur eru byggðar á úrtaki og sveiflur í samsetningu úrtaks endurspeglast í töflunni.

Í töflum 6.2 og 6.3 eru sýndar samsvarandi vísitölur fyrir greitt tímakaup og kaupmátt þess. Í töflum 6.4 og 6.5 eru sýndar samsvarandi vísitölur fyrir meðaltímakaup. Í töflum 6.6 og 6.7 eru sýndar vísitölur heildartekna fullvinnandi einstaklinga og kaupmætti þeirra samkvæmt úrtaki Kjararannsóknarnefndar.

TAFLA 6.1

Visitala hreins tímakaups vegin eftir atvinnugreinum
og starfsstéttum.

	Verka- menn	Verka- konur	Iðn.- menn	Afgr. karlar	Afgr. konur	Skr.st. karlar	Skrst. konur	Alls.
1980	100,0	100,0	100,0	100,0	100,0	100,0	100,0	100,0
1981	151,0	151,5	156,7	147,9	147,2	147,4	151,2	151,5
1982	235,6	229,0	243,4	223,5	223,6	232,6	225,6	233,2
1983	360,4	354,1	362,9	341,5	345,8	352,4	348,9	356,1
1984	444,5	437,4	451,2	421,8	421,4	438,7	435,6	440,4
1985	592,4	583,5	613,5	568,9	556,1	615,4	606,9	594,0
1986	794,2	750,3	794,9	760,5	723,7	805,5	796,1	780,0
1987	1.134,9	1.107,7	1.270,0	1.098,4	1.072,8	1.189,5	1.115,3	1.150,8
1980 I	87,6	85,1	85,0	85,3	85,1	86,4	85,1	86,0
II	94,9	92,2	92,2	92,5	92,3	93,7	92,2	93,2
III	100,9	103,8	101,5	103,3	103,2	104,0	104,8	102,4
IV	116,6	118,8	121,3	118,7	119,3	115,8	117,9	118,3
1981 I	131,0	133,8	139,7	126,9	130,5	123,0	131,2	132,4
II	144,7	143,0	146,2	137,9	138,2	143,7	149,4	144,3
III	153,0	155,3	160,0	150,7	149,2	151,8	154,1	154,4
IV	175,2	173,8	180,9	176,2	170,9	171,0	170,2	174,9
1982 I	197,0	191,2	205,2	189,4	188,3	197,6	194,4	196,2
II	216,9	210,8	225,1	212,2	208,6	215,1	208,7	215,5
III	253,8	251,5	260,9	236,6	237,2	241,4	237,8	250,2
IV	274,6	262,6	282,4	256,1	260,5	276,3	261,4	270,7
1983 I	320,9	311,8	323,1	293,5	293,9	315,3	306,8	314,5
II	353,2	350,4	357,0	335,6	334,7	354,0	343,0	350,3
III	372,4	371,7	374,3	355,7	363,7	370,9	358,7	369,8
IV	395,2	382,6	397,3	381,2	391,1	369,3	387,0	389,7
1984 I	410,5	399,3	405,2	381,5	390,6	382,4	378,9	399,5
II	432,8	428,9	440,4	406,0	414,0	412,9	424,3	428,7
III	446,4	445,7	456,8	427,5	420,6	454,5	443,6	445,7
IV	488,2	475,6	502,5	472,2	460,3	505,2	495,5	487,6
1985 I	534,3	527,0	546,7	516,4	506,8	554,7	566,7	537,0
II	559,3	546,0	578,9	540,3	526,1	584,0	564,1	559,3
III	607,7	602,4	641,8	588,5	568,6	631,7	614,3	611,6
IV	668,4	658,7	686,5	630,6	622,9	691,3	682,5	667,9
1986 I	697,3	681,9	722,8	669,1	650,3	682,5	698,4	693,4
II	784,6	745,8	753,0	748,2	711,7	794,4	776,2	763,8
III	792,5	737,6	776,4	748,1	718,7	830,7	796,7	774,4
IV	902,4	835,8	927,4	876,8	814,0	914,3	913,3	888,3
1987 I	1.008,3	976,9	1.049,3	871,3	948,3	988,3	1.032,8	1.000,9
II	1.069,8	1.022,6	1.135,2	1.026,4	1.011,3	1.118,9	1.040,7	1.067,9
III	1.106,4	1.092,2	1.272,4	1.051,5	1.053,6	1.108,7	1.041,2	1.122,5
IV	1.228,3	1.208,2	1.403,6	1.217,1	1.153,5	1.341,7	1.263,9	1.262,6

TAFLA 6.2

Visitala greidds tímakaups, vegin eftir starfsstéttum og atvinnugreinum

	Verka- menn	Verka- konur	Iön- menn	Afgr- karlar	Afgr- konur	Skrst- karlar	Skrst- konur	Alls
1980	100	100	100	100	100	100	100	100
1981	151	154	157	148	147	148	151	152
1982	237	237	246	226	224	233	225	236
1983	361	363	370	347	346	353	348	359
1984	442	444	453	430	422	437	435	442
1985	586	597	614	578	559	613	607	597
1986	788	788	797	795	734	803	798	789
1987	1079	1077	1245	1102	1052	1161	1147	1129
1980 I	88	84	85	85	85	86	85	86
II	95	91	92	92	92	94	92	93
III	100	102	102	103	103	104	105	102
IV	118	122	121	119	119	116	118	119
1981 I	132	136	140	127	130	123	131	133
II	144	143	145	138	138	143	149	144
III	154	158	160	151	149	153	154	155
IV	173	177	182	176	171	172	170	175
1982 I	198	200	208	192	189	198	194	199
II	219	216	227	214	209	217	209	218
III	258	258	264	241	238	241	238	253
IV	273	275	286	259	261	275	261	274
1983 I	323	323	329	298	295	315	306	319
II	355	359	365	341	334	355	343	354
III	372	377	384	364	364	371	358	373
IV	393	395	403	385	392	370	387	392
1984 I	410	408	408	391	392	383	379	401
II	431	430	444	414	415	412	424	429
III	446	455	455	436	421	452	443	447
IV	482	484	504	480	461	503	495	489
1985 I	522	529	547	524	509	552	566	536
II	555	559	579	545	529	580	565	562
III	605	610	643	598	572	629	614	615
IV	663	690	688	644	628	689	682	674
1986 I	693	725	721	691	658	680	698	701
II	777	771	756	782	726	792	776	770
III	793	784	785	778	726	827	797	788
IV	890	870	927	931	826	913	921	898
1987 I	985	977	1052	919	953	985	1034	999
II	1048	1021	1142	1064	1020	1116	1042	1069
III	1084	1094	1266	1092	1061	1106	1044	1122
IV	1211	1231	1445	1269	1163	1344	1282	1285

TAFLA 6.3

Visitala kaupmáttar greidds tímakaups, vegin eftir starfsstéttum og atvinnugreinum

	Verka- menn	Verka- konur	Iðn- menn	Afgr- karlar	Afgr- konur	Skrst- karlar	Skrst- konur	Alls
1980	100,0	100,0	100,0	100,0	100,0	100,0	100,0	100,0
1981	99,9	101,8	103,9	98,0	97,5	97,9	100,2	100,7
1982	104,1	104,1	108,1	99,4	98,3	102,1	98,9	103,6
1983	85,9	86,6	88,2	82,6	82,5	84,0	83,0	85,6
1984	81,5	81,9	83,5	79,3	77,9	80,7	80,2	81,4
1985	81,6	83,2	85,6	80,5	77,9	85,4	84,5	83,1
1986	90,6	90,5	91,6	91,4	84,3	92,3	91,6	90,7
1987	104,4	104,1	120,4	106,6	101,7	112,3	110,9	109,2
1980 I	104,1	100,3	101,4	101,3	101,3	102,6	101,3	102,1
II	101,0	97,3	98,4	98,4	98,3	99,5	98,3	99,1
III	95,3	97,5	97,0	98,5	98,6	99,3	100,0	97,3
IV	100,5	104,3	103,0	101,6	101,8	99,0	100,4	101,6
1981 I	99,8	103,3	106,0	96,0	98,8	93,1	99,2	100,7
II	100,2	99,2	100,7	95,7	95,9	99,6	103,7	100,0
III	98,6	101,7	102,5	96,7	95,8	98,3	99,1	99,7
IV	100,9	103,0	106,3	102,5	99,5	100,0	99,1	102,1
1982 I	104,8	105,8	109,9	101,3	99,5	104,3	102,5	105,2
II	104,4	102,4	107,9	102,0	99,3	103,1	99,1	103,6
III	108,3	108,2	110,8	101,1	99,8	101,3	99,8	106,3
IV	99,8	100,6	104,4	94,6	95,2	100,5	95,4	100,0
1983 I	99,0	99,2	100,9	91,4	90,4	96,7	94,1	97,8
II	89,1	90,0	91,6	85,6	83,9	89,0	86,0	88,9
III	80,7	81,8	83,3	78,9	78,9	80,5	77,7	80,9
IV	79,5	79,9	81,5	77,9	79,3	74,8	78,2	79,3
1984 I	80,6	80,1	80,2	76,7	77,1	75,2	74,4	78,8
II	81,5	81,2	83,9	78,2	78,4	77,8	80,1	81,1
III	81,1	82,7	82,7	79,2	76,6	82,3	80,6	81,4
IV	82,9	83,4	86,7	82,6	79,4	86,6	85,2	84,2
1985 I	80,8	81,8	84,7	81,1	78,7	85,4	87,6	82,9
II	80,6	81,2	84,0	79,1	76,8	84,4	82,0	81,6
III	81,5	82,3	86,7	80,7	77,2	84,9	82,8	82,9
IV	83,4	86,8	86,6	81,0	79,0	86,6	85,8	84,8
1986 I	82,6	86,4	85,9	82,3	78,4	81,0	83,2	83,5
II	90,8	90,1	88,3	91,4	84,9	92,6	90,7	89,9
III	90,3	89,2	89,4	88,6	82,6	94,2	90,7	89,8
IV	97,9	95,7	102,0	102,4	90,9	100,5	101,3	98,8
1987 I	103,0	102,3	110,0	96,1	99,7	102,9	108,1	104,4
II	104,8	102,3	114,2	106,5	102,0	111,6	104,2	106,9
III	102,6	103,7	119,8	103,3	100,5	104,6	98,8	106,2
IV	107,8	109,8	128,6	113,0	103,6	119,6	114,1	114,6

TAFLA 6.4

Vísitala meðaltímakaups, vegin eftir atvinnugreinum og starfsstéttum

	Verka- menn	Verka- konur	Iðn- menn	Afgr- karlar	Afgr- konur	Skrst- karlar	Skrst- konur	Alls
1980	100	100	100	100	100	100	100	100
1981	150	153	156	149	148	150	151	152
1982	235	238	243	228	228	239	226	236
1983	356	364	364	352	352	363	350	359
1984	441	446	452	440	433	447	436	444
1985	590	604	616	600	587	632	615	605
1986	798	793	801	819	790	829	809	802
1987	1125	1096	1266	1178	1117	1191	1168	1164
1980 I	88	85	85	85	85	86	86	86
II	96	92	93	92	92	93	93	94
III	99	101	102	102	102	104	105	101
IV	117	122	120	120	120	117	116	119
1981 I	129	133	138	127	131	125	129	131
II	145	145	145	138	139	145	150	145
III	152	158	159	150	148	154	154	155
IV	174	177	184	179	175	176	170	177
1982 I	197	201	205	192	191	205	196	199
II	219	219	226	215	210	228	212	220
III	254	257	259	241	240	243	236	251
IV	271	277	282	266	269	281	261	274
1983 I	319	323	322	300	300	328	305	318
II	352	360	359	344	341	366	343	354
III	365	376	378	368	364	376	359	370
IV	389	397	395	395	402	382	392	392
1984 I	405	406	402	396	397	388	379	399
II	427	434	441	420	422	422	425	430
III	448	458	457	444	427	458	443	450
IV	485	487	509	499	486	520	497	496
1985 I	524	533	543	539	532	569	573	540
II	559	569	584	564	554	602	574	572
III	608	615	645	617	591	643	616	621
IV	670	697	690	679	670	716	697	686
1986 I	705	731	715	711	680	714	708	711
II	782	776	756	803	750	817	786	778
III	792	789	786	798	737	847	810	794
IV	911	877	947	966	871	939	933	918
1987 I	1019	1002	1082	960	995	997	1048	1027
II	1089	1043	1148	1129	1074	1142	1062	1097
III	1106	1111	1278	1158	1102	1131	1069	1145
IV	1238	1246	1463	1368	1268	1384	1309	1318

TAFLA 6.5

Visitala kaupmáttar meðaltimakaups,vegin eftir
atvinnugreinum og starfsstéttum

	Verka- menn	Verka- konur	Iðn- menn	Afgr- karlar	Afgr- konur	Skrst- karlar	Skrst- konur	Alls
1980	100,0	100,0	100,0	100,0	100,0	100,0	100,0	100,0
1981	99,3	101,5	103,7	98,5	98,3	99,4	100,0	100,6
1982	103,2	104,6	106,6	100,3	99,9	104,9	99,2	103,6
1983	84,8	86,7	86,6	83,8	83,8	86,5	83,3	85,4
1984	81,4	82,3	83,4	81,1	79,8	82,4	80,4	81,9
1985	82,2	84,1	85,8	83,5	81,7	88,1	85,7	84,3
1986	91,6	91,1	92,0	94,1	90,8	95,3	92,9	92,2
1987	108,8	106,0	122,5	113,9	108,1	115,2	113,0	112,5
1980 I	105,6	101,4	102,1	101,8	102,0	102,8	102,7	103,2
II	101,1	97,0	97,8	97,5	97,6	98,4	98,4	98,8
III	94,5	96,7	96,8	97,6	97,3	99,3	99,8	96,7
IV	100,1	104,5	103,1	103,0	103,0	99,9	99,6	101,7
1981 I	97,5	100,8	104,4	96,3	99,5	94,7	98,0	99,4
II	100,4	100,7	100,5	96,1	96,2	100,6	103,8	100,4
III	97,9	101,3	102,0	96,2	95,2	98,6	98,7	99,3
IV	101,1	103,0	107,3	104,4	101,9	102,7	99,0	102,9
1982 I	103,8	105,9	108,0	101,4	100,6	108,3	103,2	105,1
II	104,4	103,9	107,3	102,4	100,0	108,3	100,7	104,5
III	106,5	108,0	108,8	101,1	100,9	101,9	99,3	105,5
IV	98,9	101,2	103,1	97,1	98,4	102,6	95,4	100,1
1983 I	97,9	99,0	99,0	92,2	92,0	100,6	93,6	97,5
II	88,3	90,4	90,1	86,4	85,5	91,9	86,1	88,9
III	79,1	81,5	82,0	79,8	78,9	81,7	77,9	80,3
IV	78,7	80,3	79,9	80,0	81,4	77,3	79,3	79,4
1984 I	79,5	79,8	79,0	77,8	78,1	76,3	74,5	78,5
II	80,8	82,1	83,3	79,5	79,7	79,8	80,4	81,3
III	81,4	83,2	83,1	80,8	77,7	83,2	80,5	81,9
IV	83,4	83,7	87,6	85,9	83,6	89,5	85,5	85,3
1985 I	81,1	82,4	84,1	83,4	82,3	88,0	88,6	83,6
II	81,2	82,7	84,9	81,8	80,5	87,3	83,4	83,0
III	82,0	83,0	87,0	83,2	79,8	86,8	83,0	83,7
IV	84,3	87,7	86,8	85,4	84,3	90,1	87,7	86,4
1986 I	84,0	87,0	85,2	84,7	81,0	85,1	84,3	84,7
II	91,4	90,7	88,3	93,8	87,7	95,5	91,9	90,9
III	90,2	89,9	89,5	90,8	83,9	96,4	92,2	90,4
IV	100,2	96,4	104,1	106,3	95,9	103,3	102,6	101,0
1987 I	106,5	104,8	113,2	100,4	104,0	104,2	109,6	107,4
II	108,9	104,3	114,8	113,0	107,4	114,2	106,2	109,8
III	104,7	105,1	120,9	109,6	104,4	107,0	101,2	108,4
IV	110,4	111,0	130,3	121,8	112,8	123,3	116,4	117,3

TAFLA 6.6

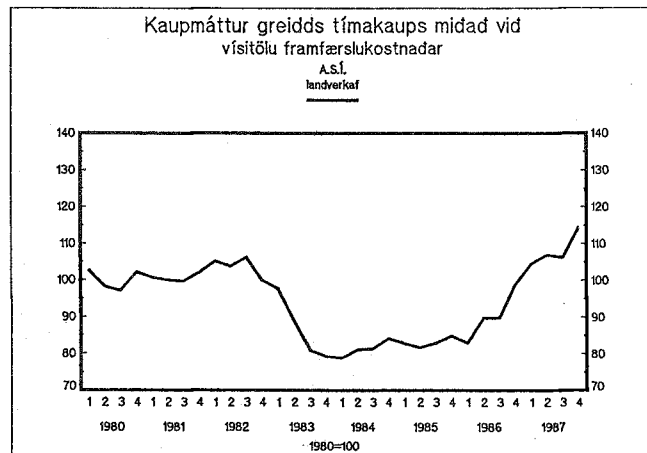
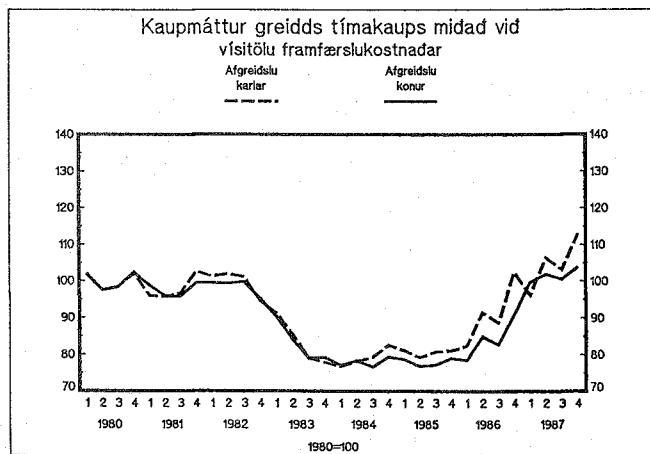
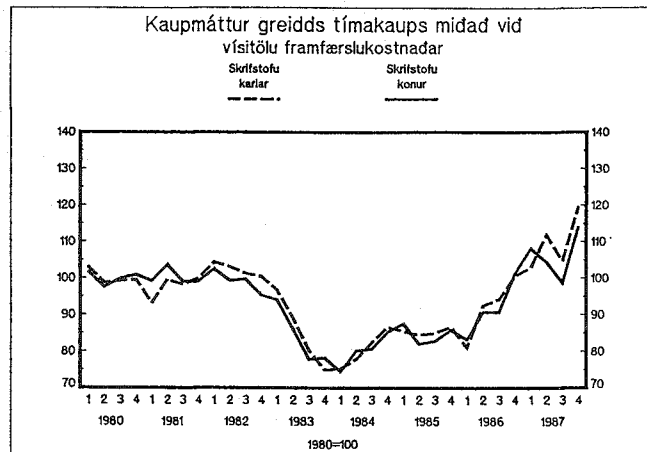
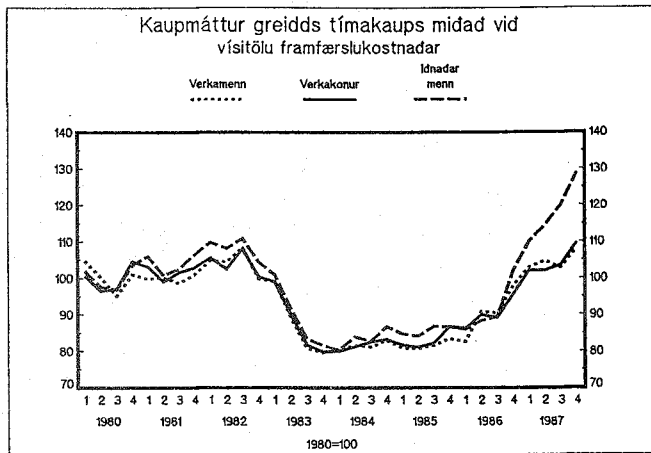
Viðitala heildarlauna, vegin eftir starfsstéttum og atvinnugreinum

	Verka- menn	Verka- konur	Iðn- menn	Afgr- karlar	Afgr- konur	Skrst- karlar	Skrst- konur	Alls
1980	100	100	100	100	100	100	100	100
1981	151	152	156	149	149	155	148	152
1982	238	241	240	233	231	245	224	238
1983	353	363	359	360	360	378	345	358
1984	444	450	457	457	445	460	431	448
1985	604	621	630	637	625	671	621	623
1986	777	792	804	883	796	883	821	806
1987	1146	1121	1261	1259	1213	1224	1168	1188
1980 I	88	84	86	87	86	86	87	86
II	96	93	92	91	92	93	95	94
III	100	102	101	100	101	104	103	101
IV	116	121	121	122	122	118	114	118
1981 I	126	128	135	127	132	128	127	129
II	149	146	146	139	139	147	149	147
III	154	158	158	148	149	155	150	154
IV	174	178	186	183	178	190	165	178
1982 I	197	205	201	193	193	212	194	200
II	226	220	227	218	210	236	209	223
III	256	258	256	243	245	248	235	252
IV	271	281	276	277	277	282	257	274
1983 I	315	321	317	305	306	347	295	316
II	353	361	354	351	349	387	340	356
III	359	375	373	374	363	378	355	367
IV	385	396	390	411	423	399	390	393
1984 I	399	405	399	405	403	398	371	397
II	427	435	443	437	436	435	417	432
III	463	470	467	452	428	461	436	460
IV	487	492	521	533	516	548	500	506
1985 I	522	540	545	562	561	597	574	546
II	580	603	603	594	589	643	584	596
III	630	627	670	653	614	670	616	641
IV	684	714	703	742	743	774	712	710
1986 I	712	734	714	749	713	778	708	722
II	794	796	756	842	787	859	800	794
III	806	798	789	837	771	872	822	808
IV	946	883	979	1028	920	991	953	949
1987 I	1044	1032	1095	998	1057	1024	1043	1052
II	1122	1058	1120	1187	1110	1175	1061	1113
III	1120	1129	1257	1194	1127	1189	1097	1159
IV	1241	1255	1448	1478	1405	1442	1332	1337

TAFLA 6.7.

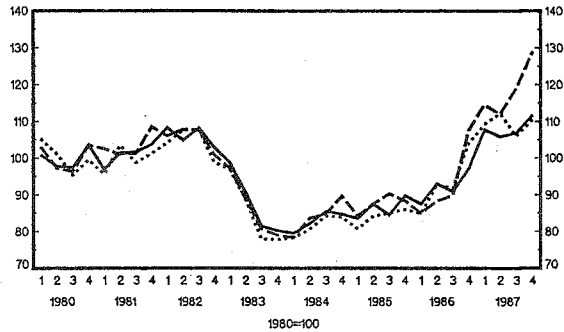
Vísitala kaupmáttar heildarlauna, vegin eftir starfs-
stéttum og atvinnugreinum

	Verka- karlar	Verka- konur	Iön- menn	Afgr- karlar	Afgr- konur	Skrst- karlar	Skrst- konur	Alls
1980	100,0	100,0	100,0	100,0	100,0	100,0	100,0	100,0
1981	99,9	100,9	103,5	98,9	98,9	102,6	98,0	100,7
1982	104,4	105,8	105,4	102,0	101,3	107,6	98,3	104,3
1983	84,0	86,5	85,4	85,7	85,7	90,0	82,1	85,2
1984	81,8	83,0	84,2	84,1	82,1	84,9	79,4	82,8
1985	84,1	86,5	87,7	88,7	87,1	93,4	86,5	86,7
1986	89,2	91,5	92,4	101,6	91,4	101,4	94,3	93,9
1987	110,9	108,4	122,0	121,7	117,3	118,4	113,0	114,9
1980 I	105,2	100,7	102,9	104,3	102,8	102,3	104,5	103,4
II	101,1	97,8	97,2	95,9	97,1	98,0	100,1	98,8
III	95,4	97,4	96,2	95,6	95,8	99,2	98,5	96,7
IV	99,5	103,6	103,6	104,2	104,3	100,9	97,4	101,4
1981 I	95,6	96,9	102,5	96,5	99,7	96,9	97,3	97,8
II	103,5	101,4	101,7	96,3	96,3	102,4	103,5	101,8
III	98,8	101,6	100,2	94,9	95,3	99,9	96,3	99,3
IV	101,1	103,7	107,6	106,5	103,6	110,5	96,1	103,7
1982 I	104,2	108,4	106,1	101,8	101,7	112,1	102,2	105,6
II	188,4	183,4	188,8	181,6	173,9	197,0	174,4	185,8
III	107,7	108,3	107,7	102,0	102,9	104,3	98,5	106,0
IV	98,9	102,9	100,9	101,2	101,2	103,1	94,0	100,2
1983 I	96,8	98,6	97,2	93,6	94,0	106,6	90,6	97,0
II	88,6	90,7	88,8	88,2	87,6	97,2	85,2	89,3
III	77,9	81,4	80,6	81,0	78,6	81,9	76,9	79,5
IV	77,8	80,2	79,0	83,2	85,6	80,8	79,0	79,5
1984 I	78,3	79,4	78,4	79,6	79,3	78,1	72,8	78,0
II	80,6	82,1	83,6	82,6	82,4	82,2	78,8	81,6
III	84,3	85,4	84,9	82,2	77,9	83,8	79,3	83,7
IV	83,9	84,7	89,7	91,7	88,9	94,3	86,1	87,0
1985 I	80,8	83,5	84,2	87,0	86,8	92,3	88,8	84,4
II	84,2	87,5	87,6	86,2	85,6	93,3	84,8	86,6
III	85,0	84,5	90,3	88,0	82,9	90,4	83,0	86,4
IV	86,1	89,9	88,4	93,4	93,5	97,4	89,6	89,3
1986 I	84,8	87,5	85,0	89,2	85,0	92,7	84,4	86,0
II	92,8	93,1	88,3	98,4	91,9	100,4	93,4	92,7
III	91,8	90,9	89,9	95,3	87,8	99,3	93,6	92,0
IV	104,1	97,1	107,7	113,1	101,2	109,0	104,9	104,9
1987 I	109,2	107,8	114,5	104,4	110,4	107,1	109,1	110,0
II	112,2	105,7	112,0	118,7	111,1	117,5	106,1	111,4
III	106,0	106,8	119,0	113,0	106,9	112,5	103,8	109,7
IV	110,5	111,8	128,9	131,6	125,1	128,4	118,6	119,1



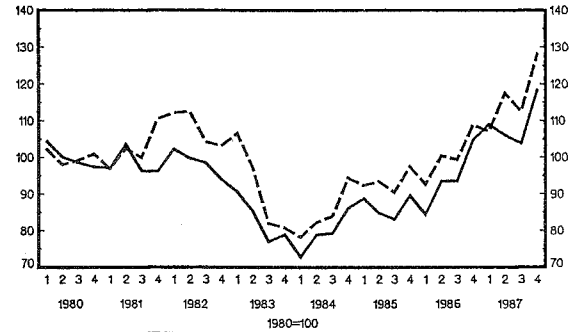
Kaupmáttur heildarlauna midad við
vísitölu framfærslukostnaðar

Verkamenn
Verkakonur _____
Iðnaðar
menn - - - - -



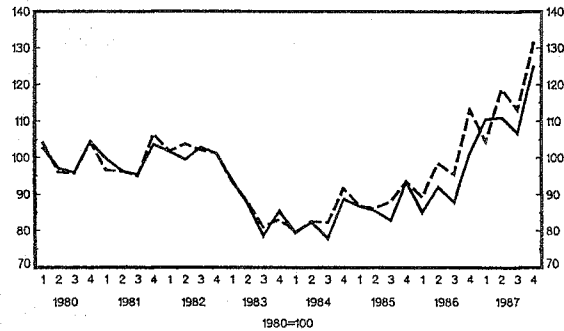
Kaupmáttur heildarlauna midad við
vísitölu framfærslukostnaðar

Skrifstofu
karlar - - - - -
Skrifstofu
konur _____



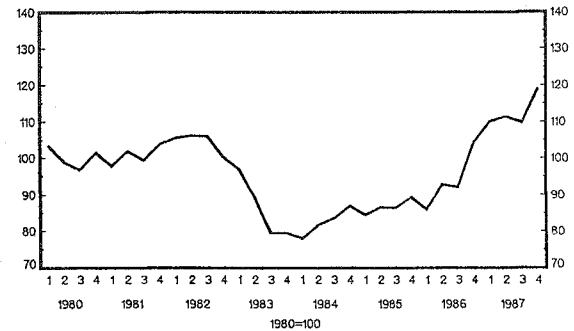
Kaupmáttur heildarlauna midad við
vísitölu framfærslukostnaðar

Afgreidslu
karlar - - - - -
Afgreidslu
konur _____



Kaupmáttur heildarlauna midad við
vísitölu framfærslukostnaðar

A.S.Í.
landverkaf



Tekjur og kaupmáttur.

Visitölur. 1980 = 100.	1981	1982	1983	1984	1985	1986	1987
1. Gr.tímak. verkam.	150,7	237,2	360,6	442,2	586,0	788,3	1.079,2
2. Gr.tímak. iðnaðarm.	153,6	237,2	363,5	444,1	597,1	787,5	1.076,8
3. Gr.tímak. verkakv.	156,8	246,2	370,1	452,6	614,4	797,2	1.244,8
4. Gr.tímak. af.ka.	147,8	226,5	346,9	430,0	578,0	795,4	1.102,1
5. Gr.tímak. af.ko.	147,1	223,9	346,3	422,5	559,3	734,0	1.051,8
6. Gr.tímak. sk.ka.	147,8	232,7	352,6	437,5	612,9	803,3	1.161,4
7. Gr.tímak. sk.ko.	151,2	225,4	348,5	435,2	606,7	797,8	1.146,6
8. Lágmarkst.lífeyrisp.	155,9	233,7	357,6	462,9	661,6	825,1	1.000,0
9. Ráðstöfunart.á mann	159,3	247,5	394,8	505,3	742,8	995,4	1.393,6
10. Visit. framfærsluk.	150,7	227,8	419,8	542,3	717,9	870,6	1.034,0

Kaupmáttur. 1980 = 100.

1. Gr.tímak. verkam.	99,9	104,1	85,9	81,5	81,6	90,6	104,4
2. Gr.tímak. iðnaðarm.	101,8	104,1	86,6	81,9	83,2	90,5	104,3
3. Gr.tímak. verkakv.	103,9	108,1	88,2	83,5	85,6	91,6	120,4
4. Gr.tímak. af.ka.	98,0	99,4	82,6	79,3	80,5	91,4	106,6
5. Gr.tímak. af.ko.	97,5	98,3	82,5	77,9	77,9	84,3	101,7
6. Gr.tímak. sk.ka.	99,4	104,9	86,5	82,4	88,1	95,3	112,3
7. Gr.tímak. sk.ko.	100,2	98,9	83,0	80,2	84,5	91,6	110,9
8. Lágmarkst.lífeyrisp	103,3	101,4	85,2	85,3	92,2	94,8	108,7
9. Ráðstöfunart.á mann	105,8	106,8	94,2	93,4	103,7	114,1	135,1

Kaupmáttur miðast hér við visitölu framfærslukostnaðar, nema kaupmáttur ráðstöfunartekna, sem miðast við verðbreytingar einkaneyslu.

- 1-7. Greitt tímakaup skv. úrtaksathugun Kjararannsóknarnefndar.
8. Heimild: Tryggingastofnun ríkisins.
9. Heimild: Áætlun Þjóðhagsstofnunar
10. Heimild: Hagstofa Íslands.