

Apríl 1990

87

Fréttabréf

Kjararannsóknarnefndar
4. ársfjórðungur 1989

Skilgreiningar

Kjararannsóknarnefnd: Nefndin, sem er sjálfstæð stofnun, er samstarfsnefnd aðila vinnu-
markaðarins og er skipuð fulltrúum ASÍ, VSÍ, FÍÍ og VMS.

Meðaltímakaup: Útborguð laun (þ.e. allar tekjur á tímabilinu) deilt með fjölda unninna
stunda.

Hreint tímakaup: Laun án orlofs fyrir dagvinnu að viðbættum hvers kyns aukagreiðslum
svo sem yfirborgunum, fæðis- ferða-, fata- og verkfæraperingum deilt
með dagvinnutímum. Þessi stærð er því hlutur dagvinnu í
meðaltímakaupi.

Greitt tímakaup: Hreint tímakaup að viðbættu bónusálagi.

Meðalvinnutími: Meðalvinnustundafjöldi í eftir- og næturvinnu er fundinn út frá þeim
sem vinna fleiri en 400 dagvinnustundir á ársfjórðungi og útkoman
síðan hækkuð upp til samræmis við 40 stundir í dagvinnu.

Kaupmáttur: Kaupmáttarútreikningar í 3. kafla Fréttabréfsins byggjast á breytingum
á greiddu tímakaupi og framfærsluvísitölu.

Fast starf: Þeir einstaklingar sem eru í úrtaki á þrem samliggjandi ársfjórðungum
teljast í föstu starfi á mið-ársfjórðungnum.

Fullt starf: Þeir einstaklingar sem vinna í meira en 400 dagvinnustundir á
ársfjórðungi teljast vera í fullu starfi.

Útgefandi:
Kjararannsóknarnefnd
Borgartúni 22
Ábm. Ásmundur Stefánsson
Prentun: Oddi hf.

F R É T T A B R É F
87

Kjararannsóknarnefnd er
þannig skipuð í apríl 1990:

Ásmundur Stefánsson, formaður.
Hannes G. Sigurðsson
Karl Steinar Guðnason
Hjörtur Eiríksson
Magnús L. Sveinsson
Harpa Halldórsdóttir

EFNISYFIRLIT

1.1 Helstu niðurstöður fréttabréfsins.	3
1.2 Samsetning úrtaks Kjararannsóknarnefndar.	5
1.3 Paraður samanburður.	5
1.4 Laun verkafólks og iðnaðarmanna hjá Reykjavíkurborg.	7
2.1 Tímakaup á 4. ársfjórðungi 1989.	8
2.2 Launadreifing.	19
2.3 Dreifing mánaðarlauna með og án yfirvinnu.	20
2.4 Vinnutími fólks í fullu starfi.	25
2.5 Vinnutími fastra starfsmanna.	27
3.1 Tímakaup - kaupmáttur.	29
4.1 Lífeyristryggingabætur og kaupmáttur þeirra 1980-1989	42
5.1 Ársyfirlit 1988 - 1989	46
6.1 Kaupvísitölur.	50

MYNDIR

Dreifing greiddra dagvinnulauna	22
Dreifing heildarlauna	24
Dreifing vinnutíma fólks í fullu starfi	26
Dreifing vinnutíma fólks í föstu starfi á 4. ársfjórðungi 1988	28
Kaupmáttur tímakaups, verkafólk og iðnaðarmenn	38
Kaupmáttur tímakaups, afgreiðslufólk	38
Kaupmáttur tímakaups, skrifstofufólk	38
Kaupmáttur lágmarkslauna.	41
Kaupmáttur lífeyristryggingabóta	45
Hækkun greidds tímakaups frá sama ársfjórðungi fyrra árs	48-49
Kaupmáttur heildarlauna, verkafólk og iðnaðarmenn	56
Kaupmáttur heildarlauna, afgreiðslufólk	56
Kaupmáttur heildarlauna, skrifstofufólk	56

1.1 Helstu niðurstöður fréttabréfsins.

Tímakaup hækkaði um tæp 13% að meðaltali frá 4. ársfjórðungi 1988 til sama tíma 1989. Til samanburðar hækkaði framfærsluvísitala um tæp 24% og minnkaði kaupmáttur því um 9%.

Í töflu 1.1 eru helstu niðurstöður könnunarinnar bornar saman við niðurstöður fyrra árs, en þar koma fram meðaltöl greidds tímakaups í dagvinnu og meðaltímakaups allra vinnustunda einstakra starfsstétta. Þess ber að geta, að lítil hækkan á tímakaupi afgreiðslukvenna er til komin vegna þess hversu hátt kaup þeirra mældist á fjórða ársfjórðungi 1988, samanborið við ársfjórðungin á undan og eftir. Hugsanleg skýring á þessu er að desembergreiðsla hefur farið inn í reiknigrunn tímakaupsins á fjórða ársfjórðungi 1988. Þetta verður að hafa í huga við túlkun niðurstaðna.

Tafla 1.1 Tímakaup á 4. ársfjórðungi 1989 og hækkan frá sama tímabili fyrra árs.

Störf	Vog %	Greitt tímak.	Hækkan %	Breyting kaupm.	Meðal tímak.	Hækkan %
Verkakarlar	33	376	14,4	-7,5	440	13,3
Verkakonur	19	347	8,6	-12,2	387	10,1
Iðnaðarmenn	19	541	17,1	-5,3	610	16,1
Afgr.karlar	4	432	11,8	-9,7	497	11,9
Afgr.konur	8	321	5,9	-14,4	373	5,2
Skrifst.karlar	7	656	13,2	-8,5	711	11,8
Skrifst.konur	10	455	10,1	-11,0	478	8,2
Allir		427	12,9	-8,8	482	12,2

Í töflu 1.2 gefur að líta yfirlit yfir meðalfjölda vinnustunda fólks í fullu starfi. Meðalvinnutími mælist 47,1 stund sem er 0,5 stundum minna en árið áður. Á fyrstu þremur ársfjórðungum ársins 1989 hefur meðalvinnutími aukist um 0,2 til 0,8 stundir miðað við sama ársfjórðung árið á undan. Eins og fram kemur í töflu 5.3 er meðalvinnutímin á árinu 1989 nánast sá sami og á árinu 1988.

Tafla 1.2 Meðalfjöldi vinnustunda á viku.

Störf	4.ársfj. 1988	4. ársfj. 1989	Breyting tímár
Verkakarlar	51,2	51,2	0,0
Verkakonur	45,0	44,2	-0,8
Iðnaðarmenn	48,7	48,4	-0,3
Afgr.karlar	49,3	48,6	-0,7
Afgr.konur	47,6	47,0	-0,6
Skrifst.karlar	42,6	41,7	-0,9
Skrifst.konur	41,1	39,9	-1,2
Allir	47,6	47,1	-0,5

Á grundvelli framangreindra upplýsinga um meðaltímalaun og meðalvinnutíma má reikna út viku- og mánaðartekjur einstakra starfshópa miðað við fullt starf. Þessar tekjur hafa breyst sem hér segir, en um heildarlaun er að ræða þ.e. laun með yfirvinnu:

Tafla 1.3 Viku- og mánaðartekjur fólks í fullu starfi.

Störf	Viku- tekjur 1988:4	Mánaðar- tekjur 1988:4	Viku- tekjur 1989:4	Mánaðar- tekjur 1989:4	Hækkun %	Breyt. kaupm. %
Verkakarlar	20.061	86.263	22.546	96.693	12,4	- 9,1
Verkakonur	15.951	68.588	17.098	74.087	7,2	-13,3
Iðnaðarmenn	25.790	110.896	29.520	127.912	14,5	- 7,5
Afgr.karlar	21.656	93.119	24.181	102.770	11,7	- 9,7
Afgr.konur	16.675	71.702	17.520	74.461	5,7	-15,1
Skrifst.karlar	26.540	114.121	29.647	124.815	11,7	- 9,7
Skrifst.konur	17.792	76.504	19.084	80.344	7,3	-13,3
Allir	20.388	87.668	22.543	96.936	11,2	-10,1

Breyting tímakaups, kaupmáttar og vinnutíma frá þriðja til fjórða ársfjórðungs árið 1989 kemur fram í töflu 1.4. Greitt tímakaup hækkaði um 5,1%. Þar sem framfærsluvísitalan hækkaði um 5,3% á sama tíma rýrnaði kaupmáttur um 0,2%.

Tafla 1.4 Breyting tímakaups og vinnutíma frá 3. ársfj. til 4. ársfj. 1989.

Starf	Vog %	Hækkun greidds tímak. %	Breyting kaupm. %	Hækkun meðal- tímak. %	Breyting vinnutíma tímar
Verkakarlar	33	7,8	4,3	9,6	1,6
Verkakonur	19	5,0	-0,3	7,6	0,5
Iðnaðarmenn	19	3,1	-2,1	2,6	0,5
Afgr.karlar	4	11,1	5,6	13,6	2,0
Afgr.konur	8	5,4	0,1	8,5	1,5
Skrifst.karlar	7	3,3	-1,8	2,5	0,0
Skrifst.konur	10	2,2	-2,9	1,4	-0,7
Allir		5,1	-0,2	5,9	0,8

Vinnutími lengdist um tæplega eina klukkustund milli ársfjórðunga og var þessi aukning mest meðal afgreiðslufólks og verkakarla. Nokkuð algengt er að vinnutími lengist á fjórða ársfjórðungi miðað við næsta ársfjórðung á undan vegna jólaanna. Þó er þessi lenging heldur minni nú en verið hefur undanfarin ár, sbr. töflu 1.2.

1.2 Samsetning úrtaks Kjararannsóknarnefndar.

Niðurstöður 4. ársfjórðungs 1989 byggjast á úrtaki 12.743 einstaklinga samanborið við 12.420 á 3. ársfjórðungi 1989, sem vinna hjá 112 fyrirtækjum samanborið við 121 á 3. ársfjórðungi. Af þessum 12.743 einstaklingum voru a.m.k. 7.523 einnig í úrtakinu á 3. ársfjórðungi og 3.442 einnig á 4. ársfjórðungi 1988.

Þau fyrirtæki sem tóku þátt í könnuninni á báðum ársfjórðungum voru 94 talsins, 18 ný fyrirtæki bættust við og 27 féllu út miðað við 3. ársfjórðung 1989.

Tafla 1.5 Skipting úrtaksins í störf og atvinnugreinar.

	Ófag- lærðir	Fag lærðir	Afgr. störf	Skrifst. störf	Samtals
Fiskiðnaður	2.252	94	4	26	2.376
Annar iðnaður	2.869	554	97	329	3.849
Byggjastarfsemi	556	235	0	44	835
Verslun	1.489	215	1.827	523	4.054
Samgöngur	447	27	5	416	895
Annað	416	160	156	2	734
Samtals	8.209	1.285	2.089	1.340	12.743

1.3 Paraður samanburður.

Þessi mikla hreyfing á hvaða fyrirtæki eru í úrtakinu, ásamt því að velta starfsmanna hjá einstökum fyrirtækjum er mikil, veldur því að niðurstöður verða sveiflukenndar og þar af leiðandi óruggar.

Til þess að forðast þessar sveiflur má nota aðra aðferð við mat kauphækkana milli ársfjórðunga, en hún er að byggja útreikning launahækkana einungis á launum þeirra einstaklinga sem koma fyrir á tveim ársfjórðungum. Sú aðferð gefur gott yfirlit mat á hækkuninni milli tveggja tímabila. Hins vegar er ástæða til að vara við því að leggja saman prósentuhækkanir úr tveim slíkum þörunum, t.d. með því að mynda vísitölu. Ástæðan er að þær byggja ekki á sama grunni og því er hætta á tvítalningu eða vanttalningu.

Í töflu 1.6 og 1.7 kemur fram launaþróun þeirra einstaklinga sem koma fyrir á tveim fjórðungum hjá sama vinnuveitanda. Hækkun tímakaups þeirra einstaklinga sem eru bæði í úrtaki á 3. og 4. ársfjórðungi 1989 er sýnd í töflu 1.6 og þeirra sem eru í úrtaki á 4. ársfjórðungi 1988 og 1989 í töflu 1.7.

Ef lítið er á breytinguna frá þriðja ársfjórðungi 1989 sýna þessar tvær aðferðir mjög svipaða niðurstöðu. Greitt tímakaup hækkar um 5,1% með báðum aðferðum en hins vegar hækkar meðaltímakaupið heldur meira samkvæmt paraða samanburðinum.

Tafla 1.6 Breyting tímakaups einstaklinga sem koma fyrir á bæði 3. ársfjórðungi og 4. ársfjórðungi 1989.

Störf	Fjöldi	Greitt	Greitt	Hækkun	Meðal	Meðal	Hækkun
		tímak.	tímak.		tímak.	tímak.	
		89:3	89:4	%	89:3	89:4	%
Verkakarlar	2.798	362	370	2,3	404	426	5,4
Verkakonur	2.042	332	352	5,9	355	380	7,2
Iðnaðarmenn	736	501	525	4,7	566	605	6,9
Afgr.karlar	337	403	439	8,9	444	502	13,1
Afgr.konur	604	299	316	5,8	330	364	10,4
Skrifst.karlar	354	584	638	9,3	585	662	13,2
Skrifst.konur	625	444	472	6,3	459	493	7,4
Vegið meðaltal	7.523	403	424	5,1	439	473	7,6

Hækkanir þeirra einstaklinga sem eru í úrtaki á 4. ársfjórðungi 1988 og 4. ársfjórðungi 1989 eru sýndar í töflu 1.7.

Tafla 1.7 Breyting tímakaups einstaklinga sem koma fyrir á bæði 4. ársfjórðungi 1988 og sama tíma 1989.

Störf	Fjöldi	Greitt	Greitt	Hækkun	Meðal	Meðal	Hækkun
		tímak.	tímak.		tímak.	tímak.	
		88:4	89:4	%	88:4	89:4	%
Verkakarlar	1.167	342	376	9,9	384	427	11,2
Verkakonur	818	317	352	11,0	336	378	12,7
Iðnaðarmenn	412	450	512	13,8	517	589	13,9
Afgr.karlar	198	393	413	5,2	432	473	9,4
Afgr.konur	440	308	318	3,3	329	365	10,9
Skrifst.karlar	150	608	656	8,0	642	707	10,1
Skrifst.konur	245	411	477	16,1	437	503	15,0
Vegið meðaltal	3.442	383	424	10,8	421	473	12,2

Á þessu tímabili voru hækkanir mjög svipaðar yfir heildina hjá þeim einstaklingum sem voru í könnuninni á báðum tímabilum og í úrtakinu í heild. Hækkun greidds tímakaups var þó heldur minni samkvæmt þöruðum samanburði, eða 10,8% samanborið við 12,9% samkvæmt heildarúrtakinu. Meðaltímakaup hækkar aftur á móti um 12,2% samkvæmt báðum aðferðum. Meiri munur er þó milli þessara tveggja aðferða ef litið er á einstök störf. Varðandi litla hækkun afgreiðslukvanna á þessu tímabili gildir sama athugasemd og getið var á síðu 3, þar sem desembergreiðsla á fjórða ársfjórðungi 1988 hefur fallið inn í reiknigrunn tímakaupsins.

1.4 Laun verkafólks og iðnaðarmanna hjá ríki og Reykjavíkurborg.

Hingað til hefur Kjararannsóknarnefnd birt yfirlit yfir laun verkafólks og iðnaðarmanna hjá ríki og Reykjavíkurborg sérstaklega. Í ljós hafa komið verulegar sveiflur á meðallaunum þessara starfsmanna milli ársfjórðunga, sveiflur sem fást ekki staðist miðað við kjarasamninga. Af þessum ástæðum hefur nefndin ákveðið að stöðva tímabundið birtingu þessara gagna og gera sérstaka úttekt á viðkomandi gögnum.

2.1 Tímakaup á 4. ársfjórðungi 1989.

Athugasemdir:

Hér fer á eftir yfirlit yfir helstu hækkanir kauptaxta á tímabilinu frá 1. ársfjórðungi 1989 til 4. ársfjórðungs 1989. Þess má geta, að vegið meðaltal einstakra starfsstétta miðast við hlutfallslega skiptingu ASÍ-landverkafólks á atvinnugreinir, svokölluð atvinnugreinavog. Þessi vog getur gert það að verkum að nokkur munur verður á vegnu meðaltali og einföldu meðaltali fyrir landið í heild.

- I. Þann 15. febrúar 1989 runnu bráðabirgðalög ríkistjórnarinnar úr gildi og hækkuðu öll laun um 1,25%.
- II. Þann 1. maí voru kjarasamningar ASÍ og VSÍ/VMS undirritaðir. Samkvæmt þessum samningi hækkuðu öll laun um kr. 2.000,- við undirskrift, kr. 1.500,- þann 1. september og kr. 1.000,- þann 1. nóvember. Samsvarandi hækkun á reiknitölum akkorðs, ákvæðisvinnu og uppmælingar var 3,8% við undirskrift, 2,8% þann 1. september og 1,9% þann 1. nóvember. Fastlaunauppbót og önnur afkastahvetjandi kerfi en hreint akkorð (svo sem bónus og premía) hækkuðu um 2% við undirskrift, 1% þann 1. september og 1% þann 1. nóvember. Ennfremur var samið um sérstaka orlofsuppbót, kr. 6.500,- fyrir starfsfólk með fullan orlofsrétt, og hækkun á desemberuppbót í kr. 9.000,-. Samningurinn gildir til 31. desember 1989.
- III. Laun þeirra iðnaðarmanna, sem ekki áttu aðild að maí-samningunum, hækkuðu um 2% þann 1. maí og 1,5% þann 1. ágúst samkvæmt samningi frá því í maí 1988.
- IV. Í september 1989 var undirritaður samningur við byggingariðnaðarmenn, rafiðnaðarmenn, mjólkurfræðingar o.fl. Samkvæmt þessum samningum hækka laun um 4,75% þann 1. september. Kostnaðarliðir (fata-, ferða- og verkfæraperingar) hækka um sömu upphæð. Einnig voru tekin inn ákvæði um orlofsuppbætur. Samningarnir gilda til 31. desember 1989.

TAFLA 2.1

 VERKAMENN Á HÖFUDBORGARSVÆÐI
 TÍMAKAUP OG VINNUTÍMI
 4. ÁRSFJÓRDUNGUR 1989

STARFSSTÉTTIR	PÚS VST	VINNU- TÍMI	HREINT TÍMA- KAUP	GREITT NEDRI FJÓRD.	TÍMAKAUP MÍD- TALA	Í MEDAL- TAL	DAGVINNU EFRI FJÓRD.	MEDAL- TÍMA- KAUP	GREITT. DAGVKAUP Á MÁNUÐI.	HEILDAR- MÁNADAR- KAUP
HAFNARVINNA	33	51,9	314	336	467	415	547	488	71.843	109.973
PAKKHÚSVINNA	118	51,9	351	333	384	386	415	453	66.963	101.974
BIRGÐAVARSLA	73	47,6	369	320	370	379	435	435	65.656	89.806
BYGGINGARVINNA	118	51,5	304	262	286	319	350	375	55.339	83.929
RÆSTINGAR	6	52,3	281	270	281	291	297	347	50.313	78.640
FÓÐURBLÓNDUN	12	52,4	361	307	329	361	394	426	62.601	96.734
VERKSMÍÐJUVINNA	174	47,0	343	323	361	384	418	442	66.570	90.134
SLIPPVINNA	5	47,6	365	315	317	365	444	414	63.291	85.432
BENSÍNAFGREIÐSLA	57	45,0	257	240	243	257	276	310	44.525	60.628
BÍFREIDASTJÓRN	101	49,8	343	324	350	361	383	417	62.666	90.022
ÝTU OG KRANASTJÓRN	42	52,3	367	344	354	370	393	441	64.300	99.955
LYFTARAVINNA	19	57,3	321	343	377	387	444	466	67.084	115.702
VERKSTJÓRN ÓFAGL.	69	53,0	480	407	443	491	562	581	85.107	133.549
ÓFAGL. V. MÁLMSM.	5	45,9	419	362	435	437	488	480	75.847	95.563
ÓFAGL. V. TRÉSM.	8	43,9	393	371	391	393	442	435	68.132	82.756
ÓFAGL. V. BRAUÐGERÐ	15	55,5	275	261	274	292	291	365	50.618	87.946
ÓFAGL. V. KJÓTIÐNAÐ	25	45,6	343	293	348	374	393	412	64.882	81.481
ÖNNUR STÖRF	103	48,2	361	312	362	379	417	429	65.571	89.622
SAMTALS	984	49,7	347	306	352	372	410	432	64.479	93.084

VERKAMENN UTAN HÖFUDBORGARSVÆÐIS
TÍMAKAUP OG VINNUTÍMI
4. ÁRSFJÓRDUNGUR 1989

STARFSSTÉTTIR	PÚS VST	VINNU- TÍMI	HREINT TÍMA- KAUP	GREITT NEÐRI FJÓRD.	TÍMAKAUP MÍÐ- TALA	Í MEDAL- TAL	DAGVINNU EFRI FJÓRD.	MEDAL- TÍMA- KAUP	GREITT. DAGVKAUP Á MÁNUÐI.	HEILDAR- MÁNADAR- KAUP
FISKVINNA	254	52,2	282	325	367	377	411	432	65.272	97.797
SÍLDARSÓLTUN	14	55,6	294	270	274	308	350	382	53.385	91.970
HAFNARVINNA	34	51,7	276	306	374	413	399	467	71.504	104.516
BIRGÐAVARSLA	16	46,3	379	317	352	382	458	477	66.358	95.886
BYGGINGARVINNA	9	48,4	305	250	304	305	344	347	52.837	72.960
VINNA Í SLÁTURHÚSUM	102	46,3	299	302	326	346	357	388	59.936	77.921
LÝSIS OG MJÖLVINNSLA	18	56,2	306	304	353	360	405	455	62.536	110.854
VERKSMÍÐJUVINNA	146	45,3	332	316	352	380	408	413	65.858	81.248
SLIPPVINNA	15	48,2	377	340	369	378	402	433	65.393	90.588
BENSÍNAFGREIÐSLA	11	46,1	288	246	279	288	320	330	50.001	66.053
BIFREIDASTJÓRN	51	57,1	327	298	316	330	350	403	57.269	99.649
LYFTARAVINNA	11	53,6	273	327	358	356	378	409	61.689	95.146
VERKSTJÓRN ÓFAGL.	47	57,3	510	441	495	513	557	635	88.845	157.697
ÓFAGL. V. MÁLMSM.	18	49,6	385	336	384	391	432	467	67.654	100.499
ÓFAGL. V. TRÉSM.	6	52,0	374	311	378	374	397	409	64.793	92.197
ÓFAGL. V. BIFR.SM.	6	49,2	393	350	376	403	470	456	69.740	97.417
ÓFAGL. V. KJÓTIDNAÐ	33	47,1	301	290	318	329	356	371	57.061	75.836
ÖNNUR STÖRF	66	49,2	342	301	330	350	371	408	60.664	87.178
SAMTALS	859	50,2	321	310	350	373	403	429	64.652	93.442
VERKAMENN Á LANDINU ÖLLU	1843	49,9	335	308	351	373	407	431	64.589	93.527
VEGIÐ MEDALTAL	1843	51,1	339	305	347	376	385	440	65.193	97.693

TAFLA 2.2

 VERKAKONUR Á HÓFUÐBORGARSVÆÐI
 TÍMAKAUP OG VINNUTÍMI
 4. ÁRSFJÓRDUNGUR 1989

STARFSSTETTIR	ÞÚS. VST	VINNU- TÍMI	HREINT TÍMA- KAUP	GREITT NEDRI FJÓRD.	TÍMAKAUP Í MÍÐ- TALA	DAGVINNU MEDAL- TAL	EFRI FJÓRD.	MEDAL- TÍMA- KAUP	GREITT. DAGVKAUP Á MÁNUÐI.	HEILDAR- MÁNADAR- KAUP
PAKKHÚSVINNA	7	47,0	321	308	369	361	387	399	62.509	81.171
BIRGÐAVARSLA	24	46,0	330	292	321	335	353	372	58.150	74.279
ELDHÚS/MÖTUNEYTI	46	46,4	307	281	298	308	335	354	53.521	71.237
RÆSTINGAR	33	44,1	281	249	270	285	302	347	49.457	66.369
VERKSMÍÐJUVINNA	73	42,2	298	298	309	326	352	351	56.499	64.320
ÓFAGL. V. BRAUDGERÐ	16	49,2	278	264	297	296	322	365	51.241	77.886
ÓFAGL. V. KJÓTIDNAÐ	37	42,0	314	346	376	375	393	391	65.136	71.251
ÖNNUR STÖRF	28	43,5	317	276	303	323	350	352	55.893	66.495
SAMTALS	265	44,2	304	284	309	324	364	361	56.159	69.155

VERKAKONUR UTAN HÖFUÐBORGARSVÆÐIS
TÍMAKAUP OG VINNUTÍMI
4. ÁRSFJÓRDUNGUR 1989

STARFSSTÉTTIR	PÚS VST	VINNU- TÍMI Á VIKU	HREINT TÍMA- KAUP	GREITT NEDRI FJÓRD.	TÍMAKAUP MÍD- TALA	Í DAGVINNU MEDAL- TAL	EFRI FJÓRD.	MEDAL- TÍMA- KAUP	GREITT. DAGVKAUP Á MÁNUÐI.	HEILDAR- MÁNADAR- KAUP
FISKVINNA	358	45,8	262	337	380	377	415	408	65.286	81.074
ELDHÚS/MÖTUNEYTI	34	43,0	301	271	308	308	344	373	53.416	69.730
RÆSTINGAR	32	42,7	291	247	305	303	359	375	52.648	69.358
VINNA Í SLÁTURHÚSUM	81	44,9	290	306	326	341	345	378	59.090	73.627
VERKSMÍÐJUVINNA	109	42,4	275	289	322	344	359	367	59.681	67.638
VERKSTJÓRN ÓFAGL.	6	41,5	470	461	494	475	495	520	82.204	93.717
ÓFAGL. V. FATASAUM	5	40,2	292	331	332	347	342	348	60.225	60.736
ÓFAGL. V. KJÓTIÐNAÐ	42	44,8	299	303	325	329	344	355	57.011	69.019
ÖNNUR STÖRF	49	46,0	321	277	348	335	391	377	58.011	75.262
SAMTALS	714	44,8	278	309	349	356	396	391	61.705	75.898
VERKAKONUR Á LANDINU ÖLLU	980	44,6	284	298	340	346	389	382	59.990	73.769
VEGIÐ MEDALTAL	980	44,1	286	281	324	347	391	387	60.142	74.087

TAFLA 2.3

 IDNAÐARMENN Á HÖFUÐBORGARSVÆÐI
 TÍMAKAUP OG VINNUTÍMI
 4. ÁRSFJÓRDUNGUR 1989

STARFSSTÉTTIR	ÞÚS VST	VINNU- TÍMI Á VIKU	HREINT TÍMA- KAUP	GREITT NEÐRI FJÓRD.	TÍMAKAUP MID- TALA	MEÐAL- TAL	DAGVINNU EFRI FJÓRD.	MEÐAL- TÍMA- KAUP	GREITT. DAGVKAUP Á MÁNUÐI.	HEILDAR- MÁNAÐAR- KAUP
MÁLMSMÍÐAR	91	48,4	476	441	491	546	589	616	94.722	129.401
TRÉSMÍÐAR	39	45,9	508	431	434	521	652	593	90.284	118.221
HÚSGAGNAGERÐ	8	45,8	476	423	489	476	516	524	82.514	104.123
BÍFVÉLAVIRKJUN	43	45,9	499	476	539	568	624	617	98.382	122.860
RAFVIRKJUN	42	50,4	557	516	560	577	606	675	100.149	147.580
PRENTUN OG BÓKAGERÐ	11	49,2	506	472	525	525	631	611	91.056	130.222
BRAUÐGERÐ	8	54,2	347	311	312	368	447	443	63.776	104.072
MATREIÐSLUMENN	15	47,6	414	370	405	415	469	496	71.906	102.319
KJÖTTIDNAÐUR	18	48,3	503	424	530	523	607	566	90.543	118.608
MJÓLKURIÐNAÐUR	9	49,8	586	548	590	586	653	679	101.500	146.518
VÉLSTJÓRN	15	52,0	557	500	529	627	600	760	108.587	171.541
VERKSTJÓRN FAGL.	26	46,4	586	508	618	629	713	700	108.878	140.743
ÖNNUR STÖRF	20	47,6	499	428	483	518	627	589	89.656	121.688
SAMTALS	345	48,1	509	441	519	549	618	624	95.158	130.273

IDNAÐARMENN UTAN HÖFUÐBORGARSVÆÐIS
TÍMAKAUP OG VINNUTÍMI
4. ÁRSFJÓRDUNGUR 1989

STARFSSTÉTTIR	ÞÚS VST	VINNU- TÍMI Á VIKU	HREINT TÍMA- KAUP	GREITT NEÐRI FJÓRD.	TÍMAKAUP Í MIÐ- TALA	DAGVINNU MEDAL- TAL	EFRI FJÓRD.	MEÐAL- TÍMA- KAUP	GREITT. DAGVKAUP Á MÁNUDI.	HEILDAR- MÁNAÐAR- KAUP
MÁLMSMÍÐAR	79	46,8	496	448	498	497	548	561	86.087	113.779
SKIPASMÍÐAR	9	43,8	530	498	547	531	579	570	91.989	108.250
TRÉSMÍÐAR	19	48,8	470	442	465	471	512	537	81.704	113.674
BIFVÉLAVIRKJUN	22	44,9	471	414	473	473	507	517	82.026	100.618
RAFVIRKJUN	41	52,8	480	436	485	485	521	581	84.143	133.193
BRAUDGERÐ	9	48,8	363	310	327	363	396	478	62.970	101.108
KJÖTIÐNAÐUR	10	47,5	478	392	510	480	541	528	83.035	108.943
MJÓLKURIÐNAÐUR	16	48,1	552	469	496	552	609	628	95.638	130.994
VÉLSTJÓRN	20	58,9	407	370	402	407	445	519	70.630	132.689
VERKSTJÓRN FAGL.	36	50,7	551	493	543	557	637	647	96.426	142.233
ÖNNUR STÖRF	6	48,5	446	386	457	447	498	497	77.532	104.399
SAMTALS	266	49,3	488	434	486	490	547	566	84.932	120.951
IDNAÐARMENN Á LANDINU ÖLLU	611	48,6	500	436	498	524	578	599	90.791	126.248
VEGID MEDALTAL	611	48,3	507	511	665	541	665	610	93.822	127.912

TAFLA 2.4

AFGREIDSLUKARLAR Á HÖFUÐBORGARSVÆÐI
TÍMAKAUP OG VINNUTÍMI
4. ÁRSFJÓRDUNGUR 1989

STARFSSTÉTTIR	ÞÚS VST	VINNU- TÍMI Á VIKU	HREINT TÍMA- KAUP	GREITT NEDRI FJÓRD.	TÍMAKAUP Í MID- TALA	MEDAL- TAL	EFRI FJÓRD.	MEDAL- TÍMA- KAUP	GREITT. DAGVKAUP Á MÁNUÐI.	HEILDAR- MÁNAÐAR- KAUP
STÖRF Í DAGVÖRUVERSL.	37	49,0	345	286	324	345	426	411	58.599	85.724
AFGR Á BYGGINGARVÖRU	6	50,6	378	308	349	381	429	444	64.679	95.675
AFGR Á BIFR.VHL.	10	51,9	493	417	429	530	738	598	90.148	132.118
VERSLUNARSTJÓRN	10	50,8	583	508	580	601	635	707	102.243	152.862
HEILDSÖLUSTÖRF	58	46,9	518	400	521	537	660	602	91.302	120.114
ÖNNUR AFGREIÐSLUST.	40	50,2	360	261	349	371	437	451	63.150	96.224
SAMTALS	161	48,9	436	316	417	449	547	521	76.330	108.330

AFGREIDSLUKARLAR UTAN HÖFUÐBORGARSVÆÐIS
TÍMAKAUP OG VINNUTÍMI
4. ÁRSFJÓRDUNGUR 1989

STARFSSTÉTTIR	ÞÚS VST	VINNU- TÍMI Á VIKU	HREINT TÍMA- KAUP	GREITT NEDRI FJÓRD.	TÍMAKAUP Í MID- TALA	MEDAL- TAL	EFRI FJÓRD.	MEDAL- TÍMA- KAUP	GREITT. DAGVKAUP Á MÁNUÐI.	HEILDAR- MÁNAÐAR- KAUP
STÖRF Í DAGVÖRUVERSL.	15	48,8	334	292	325	334	343	388	56.836	80.607
AFGR Á BYGGINGARVÖRU	23	48,3	325	287	301	325	358	371	55.322	76.149
VERSLUNARSTJÓRN	17	50,0	456	385	462	456	520	529	77.519	112.365
HEILDSÖLUSTÖRF	9	41,6	443	295	402	443	590	494	75.372	87.556
ÖNNUR AFGREIÐSLUST.	15	47,9	381	302	354	382	394	432	64.848	87.920
SAMTALS	79	47,9	379	299	338	379	431	434	64.430	88.333
AFGREIÐSLUKARLAR Á LANDINU ÖLLU	241	48,6	418	306	384	427	513	492	72.529	101.996
VEGIÐ MEDALTAL	241	48,6	422	370	482	432	645	497	73.392	102.770

TAFLA 2.5

AFGREIDSLUKONUR Á HÖFUDBORGARSVÆDI
TÍMAKAUP OG VINNUTÍMI
4. ÁRSFJÓRDUNGUR 1989

STARFSSTÉTTIR	ÞÚS VST	VINNU- TÍMI Á VIKU	HREINT TÍMA- KAUP	GREITT NEDRI FJÓRD.	TÍMAKAUP Í MID- TALA	MEÐAL- TAL	EFRI FJÓRD.	MEÐAL- TÍMA- KAUP	GREITT. DAGVKAUP Á MÁNUÐI.	HEILDAR- MÁNAÐAR- KAUP
STÖRF Í DAGVÖRUVERSL.	131	47,9	304	275	301	304	333	365	51.742	74.321
VERSLUNARSTJÓRN	8	50,0	485	446	494	485	546	570	82.558	121.257
HEILDSÖLUSTÖRF	9	43,2	450	393	464	475	561	517	80.794	95.045
ÖNNUR AFGREIDSLUST.	76	50,0	304	283	302	311	323	375	52.824	79.896
SAMTALS	223	48,5	316	279	303	319	338	381	54.230	78.737

AFGREIDSLUKONUR UTAN HÖFUDBORGARSVÆDIS
TÍMAKAUP OG VINNUTÍMI
4. ÁRSFJÓRDUNGUR 1989

STARFSSTÉTTIR	ÞÚS VST	VINNU- TÍMI Á VIKU	HREINT TÍMA- KAUP	GREITT NEDRI FJÓRD.	TÍMAKAUP Í MID- TALA	MEÐAL- TAL	EFRI FJÓRD.	MEÐAL- TÍMA- KAUP	GREITT. DAGVKAUP Á MÁNUÐI.	HEILDAR- MÁNAÐAR- KAUP
STÖRF Í DAGVÖRUVERSL.	99	46,1	300	281	299	301	316	340	51.109	66.740
AFGR Á VEFNAÐARVÖRU	11	42,3	308	287	305	309	306	328	52.518	59.086
HEILDSÖLUSTÖRF	38	48,4	260	220	259	260	293	305	44.232	62.832
ÖNNUR AFGREIDSLUST.	51	46,8	311	280	299	314	321	356	53.396	70.883
SAMTALS	198	46,5	296	271	295	297	309	337	50.490	66.695
AFGREIDSLUKONUR Á LANDINU ÖLLU	422	47,6	306	276	299	309	326	361	52.504	72.911
VEGIÐ MEÐALTAL	422	47,0	317	295	327	321	427	373	54.524	74.461

TAFLA 2.6

 SKRIFSTOFUKARLAR Á HÖFUÐBORGARSVÆÐI
 TÍMAKAUP OG VINNUTÍMI
 4. ÁRSFJÓRDUNGUR 1989

STARFSSTÉTTIR	ÞÚS VST	VINNU- TÍMI	HREINT TÍMA- KAUP	GREITT NEDRI FJÓRD.	TÍMAKAUP Í MÍÐ- TALA	DAGVINNU MEDAL- TAL	EFRI FJÓRD.	MEDAL- TÍMA- KAUP	GREITT. DAGVKAUP Á MÁNUGI.	HEILDAR- MÁNADAR- KAUP
ALMENN SKRIFSTOFUST.	58	41,7	677	469	637	678	883	726	108.424	127.620
BÓKARAR OG GJALDKERAR	10	43,0	615	494	544	616	650	675	98.522	122.316
SKÝRSLUVÉLAMENN	13	45,5	731	665	802	731	899	862	117.006	165.200
FULLTRÚAR	14	43,0	725	649	736	735	816	802	117.583	145.488
DEILDAR OG SKR.ST.STJ.	25	41,6	832	758	902	837	1006	906	133.995	158.900
ÖNNUR SKRIFST.STÖRF.	33	41,6	674	438	721	677	896	719	108.370	126.040
SAMTALS	154	42,2	707	518	739	710	904	769	113.600	136.812

 SKRIFSTOFUKARLAR UTAN HÖFUÐBORGARSVÆÐIS
 TÍMAKAUP OG VINNUTÍMI
 4. ÁRSFJÓRDUNGUR 1989

STARFSSTÉTTIR	ÞÚS VST	VINNU- TÍMI	HREINT TÍMA- KAUP	GREITT NEDRI FJÓRD.	TÍMAKAUP Í MÍÐ- TALA	DAGVINNU MEDAL- TAL	EFRI FJÓRD.	MEDAL- TÍMA- KAUP	GREITT. DAGVKAUP Á MÁNUGI.	HEILDAR- MÁNADAR- KAUP
ALMENN SKRIFSTOFUST.	27	43,2	439	358	424	450	496	501	72.050	91.157
DEILDAR OG SKR.ST.STJ.	21	45,1	580	431	574	598	814	671	95.629	127.622
ÖNNUR SKRIFST.STÖRF.	43	41,4	542	430	631	542	957	613	86.696	107.066
SAMTALS	91	42,8	520	395	494	527	740	593	84.320	106.932
SKRIFSTOFUKARLAR Á LANDINU ÖLLU	245	42,4	637	464	665	642	890	703	102.698	126.322
VEGID MEDALTAL	245	41,7	654	451	628	656	890	711	105.039	124.815

TAFLA 2.7

SKRIFSTOFUKONUR Á HÖFUÐBORGARSVÆÐI
TÍMAKAUP OG VINNUTÍMI
4. ÁRSFJÓRDUNGUR 1989

STARFSSTÉTTIR	ÞÚS VST	VINNU- TÍMI Á VIKU	HREINT TÍMA- KAUP	GREITT NEDRI FJÓRD.	TÍMAKAUP Í MIÐ- TALA	DAGVINNU MEDAL- TAL	EFRI FJÓRD.	MEDAL- TÍMA- KAUP	GREITT. DAGVKAUP Á MÁNUÐI.	HEILDAR- MÁNAÐAR- KAUP
ALMENN SKRIFSTOFUST.	157	40,3	470	405	466	471	537	494	75.437	84.086
SÍMAVARSLA	9	39,7	383	364	388	385	434	395	61.695	66.150
RÍTARAR	25	39,7	455	416	450	456	486	473	72.876	79.201
BÓKARAR OG GJALDKERAR	16	40,5	545	471	520	549	640	573	87.793	97.984
GÖTUNARVINNA	9	46,0	454	435	485	459	524	512	73.352	99.266
FULLTRÚAR	9	42,7	586	511	551	586	653	640	93.829	115.187
ÖNNUR SKRIFST.STÖRF.	24	40,4	587	473	704	587	802	616	94.056	105.039
SAMTALS	251	40,6	485	412	475	486	551	512	77.760	87.499

SKRIFSTOFUKONUR UTAN HÖFUÐBORGARSVÆÐIS
TÍMAKAUP OG VINNUTÍMI
4. ÁRSFJÓRDUNGUR 1989

STARFSSTÉTTIR	ÞÚS VST	VINNU- TÍMI Á VIKU	HREINT TÍMA- KAUP	GREITT NEDRI FJÓRD.	TÍMAKAUP Í MIÐ- TALA	DAGVINNU MEDAL- TAL	EFRI FJÓRD.	MEDAL- TÍMA- KAUP	GREITT. DAGVKAUP Á MÁNUÐI.	HEILDAR- MÁNAÐAR- KAUP
ALMENN SKRIFSTOFUST.	54	40,7	387	334	359	390	426	415	62.372	71.229
BÓKARAR OG GJALDKERAR	5	41,4	447	377	445	447	544	481	71.522	83.773
ÖNNUR SKRIFST.STÖRF.	28	39,6	437	345	443	438	531	505	70.114	84.400
SAMTALS	87	40,4	406	340	369	408	472	448	65.280	76.228
SKRIFSTOFUKONUR Á LANDINU ÖLLU	338	40,5	465	383	452	467	535	495	74.673	84.580
VEGIÐ MEDALTAL	338	39,9	452	353	435	455	514	478	72.771	80.395

2.2 Launadreifing.

Tafla 2.8a Dreifing greidds tímakaups á 4. ársfjórðungi 1989.

	NEÐRI FJÓRÐ- UNGUR	MÍÐ- TALA	MEÐAL- TAL	EFRI FJÓRÐ- UNGUR
Verkakarlar	308	351	373	407
Verkakonur	298	340	346	389
Iðnaðarmenn	436	498	524	578
Afgreiðslukarlar	306	384	427	513
Afgreiðslukonur	276	299	309	326
Skrifstofukarlar	464	665	642	890
Skrifstofukonur	383	452	467	535

Tafla 2.8b Launadreifing sem hlutfall af meðaltali.
Meðaltal=100.

	NEÐRI FJÓRÐ- UNGUR	MÍÐ- TALA	MEÐAL- TAL	EFRI FJÓRÐ- UNGUR
Verkakarlar	83	94	100	109
Verkakonur	86	98	100	112
Iðnaðarmenn	83	95	100	110
Afgreiðslukarlar	72	90	100	120
Afgreiðslukonur	89	97	100	106
Skrifstofukarlar	72	104	100	139
Skrifstofukonur	82	97	100	115

Fjórðungur vinnustunda er unninn á lægra kaupi en neðri fjórðungur og 75% á hærra kaupi. Helmingur vinnustunda í starfinu er unninn á hærra kaupi en miðtalan og helmingur á lægra kaupi. Aftur eru þrjú fjórðu vinnustunda unnir á lægra kaupi en efri fjórðungur.

2.3 Dreifing mánaðarlauna með og án yfirvinnu.

Í töflum 2.9 og 2.10 kemur fram dreifing mánaðarlauna fólks í fullu starfi í úrtaki Kjararannsóknarnefndar.

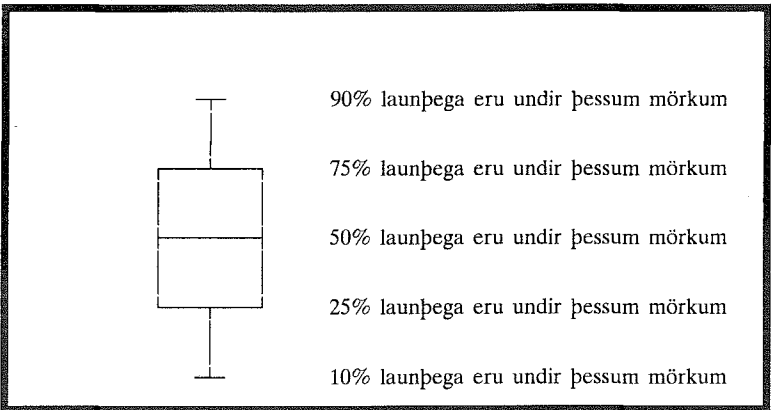
Tafla 2.9 sýnir dreifingu greiddra mánaðarlauna (þ.e. greitt tímakaup margfaldað með fjölda dagvinnustunda) og tafla 2.10 sýnir dreifingu heildarmánaðarlauna.

Yfirlitið sýnir laun þeirra einstaklinga sem unnu meira en 400 dagvinnustundir á 4. ársfjórðungi. Launin eru færð upp til samræmis við fulla dagvinnu.

Töflurnar sýna uppsafnaðar prósentur. Tölurnar í 2.-9. dálki sýna hve mörg prósent fullvinnandi fólks voru með lægri mánaðarlaun en nefnd eru í fyrsta dálki. Til dæmis sýnir talan 60 í öðrum dálki í töflu 2.9 að 60% verkamanna hafi haft minna en 65.000 krónur í greitt dagvinnukaup á mánuði á 4. ársfjórðungi 1989.

Myndirnar á síðu 22, 24, 26 og 28 sýna dreifingu heildarlauna í einstökum störfum. Á myndinni koma fram fjögur mismunandi mörk, 10%, 25%, 50%, 75% og 90%. Hér er um nýja framsetningu að ræða (svokallað "boxplot") sem auðveldar mjög samanburð milli starfa. Eftirfarandi mynd sýnir hvernig lesa eigi úr þessum myndum.

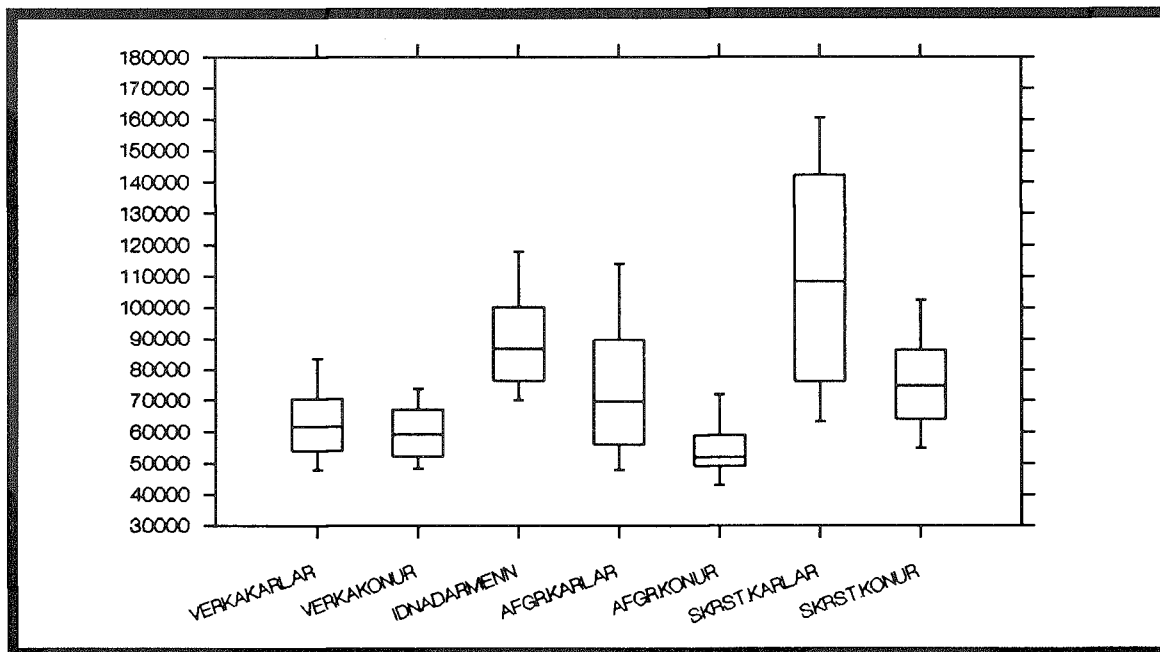
Skýringarmynd fyrir túlkun dreifingamynda.



Tafla 2.9 Uppsöfnuð dreifing mánaðarlauna fyrir dagvinnu á 4. ársfjórðungi 1989.

Laun allt að:	Verka- karlar	Verka- konur	Iðn- menn	Afgr- karlar	Afgr- konur	Skrst- karlar	Skrst- konur	Alls
-40.000	1	2	0	1	4	1	3	1
-45.000	7	5	1	6	13	1	3	5
-50.000	15	17	1	12	32	2	6	12
-55.000	28	37	2	22	65	4	10	24
-60.000	45	53	3	37	78	6	18	35
-65.000	60	67	6	44	85	11	28	45
-70.000	73	83	10	51	88	18	41	56
-75.000	82	92	21	58	91	23	51	64
-80.000	88	97	34	63	93	31	62	72
-85.000	91	98	45	70	95	35	74	77
-90.000	94	99	56	75	96	39	80	81
-95.000	96	99	67	80	98	41	84	85
-100.000	97	100	75	83	99	46	88	88
-105.000	98	100	81	87	99	48	92	90
-110.000	98	100	83	89	99	51	93	91
-115.000	99	100	87	91	99	54	94	92
-120.000	99	100	91	92	99	58	95	94
-130.000	99	100	93	94	99	66	96	95
-140.000	100	100	95	97	99	73	98	96
-150.000	100	100	97	98	99	82	99	97
Fjöldi	1.909	811	767	295	325	281	434	4.822

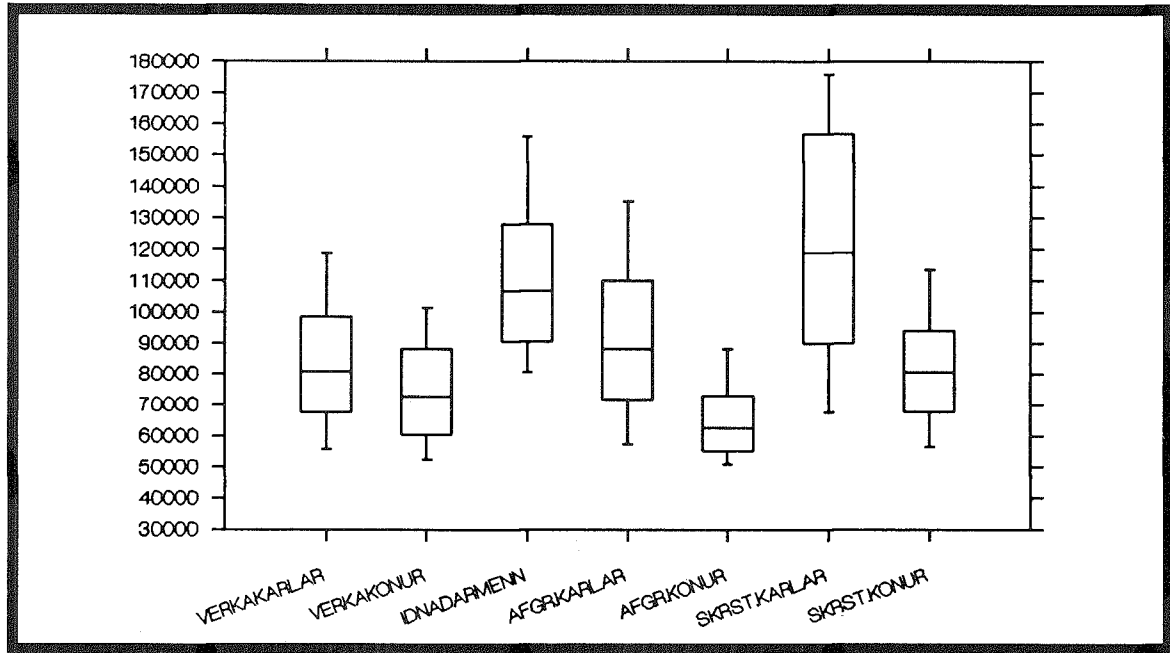
GREITT DAGVINNUKAUP Á MÁNUÐI Á 4. ÁRSFJÓRÐUNGI 1989.



Tafla 2.10 Uppsöfnuð dreifing heildarmánaðarlauna á 4. ársfjórðungi 1989.

Laun allt að:	Verka- karlar	Verka- konur	Iðn- menn	Afgr- karlar	Afgr- konur	Skrst- karlar	Skrst- konur	Alls
-40.000	1	1	0	1	2	1	2	0
-45.000	2	3	0	1	2	1	3	1
-50.000	5	8	1	2	9	2	4	4
-55.000	9	15	1	6	25	2	6	8
-60.000	14	24	1	12	42	4	13	14
-65.000	21	35	2	18	58	7	21	21
-70.000	30	44	2	25	69	11	31	29
-75.000	39	56	5	32	78	14	41	37
-80.000	48	63	9	39	82	17	50	43
-85.000	56	71	15	45	86	23	61	51
-90.000	64	77	25	52	90	26	70	58
-95.000	70	84	31	60	92	31	77	64
-100.000	77	89	38	65	94	34	82	70
-105.000	82	92	47	71	96	40	86	75
-110.000	86	96	56	75	96	43	88	79
-115.000	88	98	62	80	98	46	90	82
-120.000	91	99	67	83	98	51	92	85
-130.000	95	99	77	87	100	56	94	89
-140.000	96	100	83	91	100	63	96	92
-150.000	98	100	87	94	100	68	97	94
Fjöldi	1.909	811	767	295	325	281	434	4.822

HEILDARKAUP Á MÁNUÐI Á 4. ÁRSFJÓRÐUNGI 1989



2.4 Vinnutími fólks í fullu starfi.

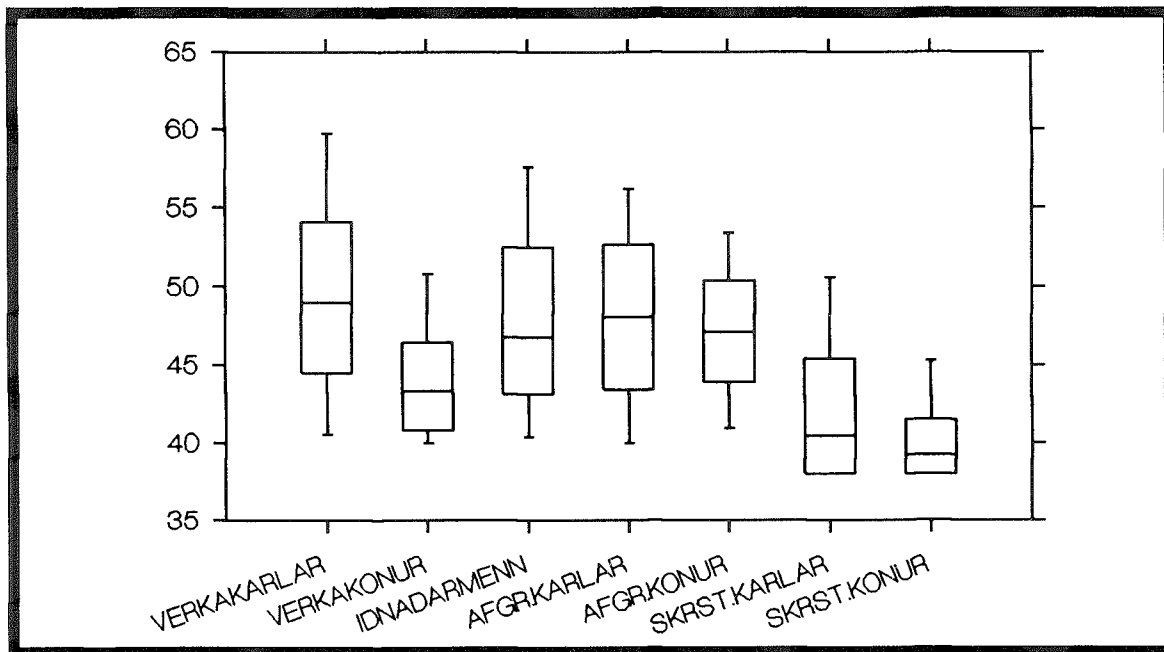
Tafla 2.11 sýnir dreifingu heildarvinnutíma fólks í fullu starfi á 4. ársfjórðungi 1989. Yfirlitið sýnir aðeins vinnutíma þeirra sem unnu fleiri en 400 dagvinnustundir. Vinnutíminn er færður upp til samræmis við fulla dagvinnu.

Tölurnar sýna uppsafnaðar prósentur. Varðandi túlkun myndarinnar á síðu 26 vísast í texta á síðu 21.

Tafla 2.11 Uppsöfnuð dreifing vinnutíma fólks í fullu starfi á 4. ársfjórðungi 1989.

Tímar allt að:	Verka- karlar	Verka- konur	Iðn- menn	Afgr- karlar	Afgr- konur	Skrst- karlar	Skrst- konur	Alls
-45	28	64	38	32	33	73	88	46
-50	56	88	67	60	73	88	97	72
-55	78	96	83	85	93	97	99	87
-60	90	98	92	96	100	99	100	94
-65	95	99	96	100	100	100	100	97
-70	98	100	98	100	100	100	100	98
Fjöldi	1.909	811	767	295	325	281	434	4.822

VINNUTÍMI FÓLKS Í FULLU STARFI Á 4. ÁRSFJÓRÐUNGI 1989



2.5 Vinnutími fastra starfsmanna.

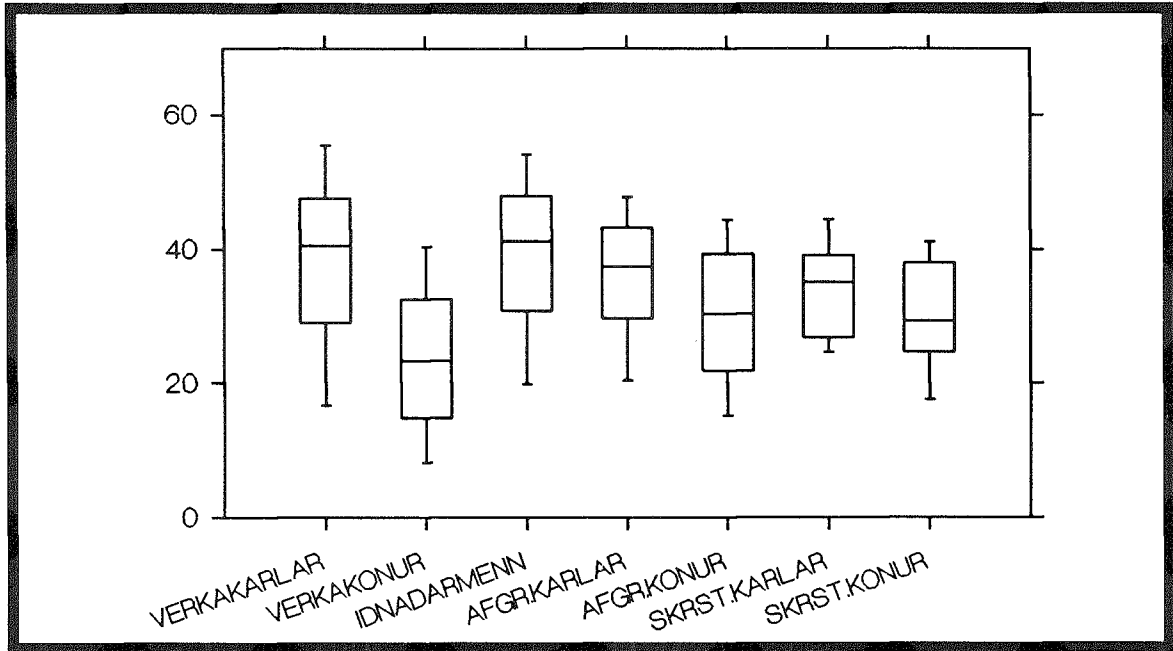
Hér er metið raunverulegt vinnuframlag starfsmanna með því að taka einungis mið af vinnutíma þeirra einstaklinga, sem voru í úrtakinu á 3. ársfjórðungi og unnu einnig hjá sama fyrirtæki á 2. ársfjórðungi 1989 og 4. ársfjórðungi 1989. Þannig eru þeir sem hófu störf eða hættu á ársfjórðungnum hreinsaðir frá. Niðurstaðan sýnir því meðalvinnutíma þeirra starfsmanna, sem voru við störf allan fjórðunginn að frádregnum fjarvistum, þ.m.t. veikindum og orlofi.

Tölurnar sýna uppsafnaðar prósentur.

Tafla 2.12 Uppsöfnuð dreifing vinnutíma fólks í föstu starfi á 3. ársfjórðungi 1989.

Tímar allt að:	Verka- karlar	Verka- konur	Iðn- menn	Afgr- karlar	Afgr- konur	Skrst- karlar	Skrst- konur	Alls
-5	2	5	0	1	5	2	1	2
-10	4	13	1	3	7	2	4	5
-15	8	26	5	6	10	6	8	10
-20	13	42	10	10	20	6	13	17
-25	17	55	14	11	31	14	28	25
-30	27	69	23	26	49	35	51	38
-35	37	78	34	39	59	50	56	48
-40	49	89	46	61	76	80	87	64
-45	67	95	64	81	91	89	96	78
-50	82	99	82	94	99	94	100	89
-55	89	100	92	98	100	99	100	94
-60	96	100	96	100	100	99	100	97
-65	99	100	98	100	100	100	100	99
-70	100	100	99	100	100	100	100	99
Fjöldi	1.318	945	415	199	283	161	271	3.592

VINNUTÍMI FÓLKS Í FÖSTU STARFI Á 3. ÁRSFJÓRÐUNGI 1989



3.1 Tímakaup - kaupmáttur.

Tölur 3.1 til 3.8 sýna greitt tímakaup, meðaltímakaup og kaupmátt verkamanna, verkakvenna, iðnaðarmanna og afgreiðslu- og skrifstofufólks ásamt ASÍ-landverkfólki frá árinu 1980. Tímaraðirnar byggjast á niðurstöðum sem eru vegnar eftir atvinnugreinum. Ársmeðaltölin eru reiknuð sem meðaltal ársfjórðunga.

Tafla 3.9 sýnir síðan vísitölu framfærslukostnaðar miðað við stöðu hennar í miðjum mánuði. Tafla 3.10 sýnir þróun lágmarkslauna. Kaupmáttarlögnar í tölunum sýna kaupmátt tímakaups þessara starfsstétta miðað við vísitölu framfærslukostnaðar.

Stærðir þær sem hér hefur verið getið breyttust á eftirfarandi hátt á tímabilunum frá 4. ársfjórðungi 1988 annars vegar og 3. ársfjórðungi 1989 hins vegar til 4. ársfjórðungs 1989.

	Breyting frá 3. ársfj.1989	Breyting frá 4. ársfj.88
Greitt tímakaup verkak.	7,8%	14,4%
Meðaltímakaup verkamanna	9,6%	13,3%
Greitt tímakaup verkakv.	5,0%	8,6%
Meðaltímakaup verkakvenna	8,6%	10,1%
Greitt tímakaup iðn.m.	3,1%	17,1%
Meðaltímakaup iðnaðarmanna	2,6%	16,1%
Greitt tímak, afgr.karla	11,1%	11,8%
Meðaltímakaup afgr.karla	13,6%	11,9%
Greitt tímakaup afgr.kvenna	5,4%	5,9%
Meðaltímakaup afgr.kvenna	8,5%	5,2%
Greitt tímakaup skrifst.karla	3,3%	13,2%
Meðaltímakaup skrifst.karla	2,5%	11,8%
Greitt tímakaup skrifst.kvenna	2,2%	10,1%
Meðaltímakaup skrifst.kvenna	1,4%	8,2%
Greitt tímakaup alls	5,1%	12,9%
Meðaltímakaup alls	5,9%	12,2%
Vísitala framfærslukostnaðar	5,3%	24,7%

Tafla 3.1 Tímakaup og kaupmáttur miðað við vísitölu framfærslukostnaðar.
1980 = 100. Verkakarlár.

	Greitt tímak.	Breyt- ing	Meðal tímak.	Breyt- ing	Kaupm. greidds tímak.	Kaupm. meðal tímak.
1980	22,64		25,92		100,0	100,0
1981	34,12	50,7%	38,84	49,8%	99,9	99,3
1982	53,70	57,4%	60,94	56,9%	104,1	103,2
1983	81,64	52,0%	92,32	51,5%	85,9	84,8
1984	100,11	22,6%	114,36	23,9%	81,5	81,3
1985	132,67	32,5%	153,02	33,8%	81,6	82,2
1986	178,47	34,5%	206,79	35,1%	90,6	91,6
1987	244,98	37,3%	288,64	39,6%	104,6	107,7
1988	307,91	25,7%	360,31	24,8%	104,9	107,2
1989	350,02	13,7%	408,09	13,3%	98,6	100,4
1984 1. ársfj.	92,88	4,4%	104,94	4,1%	80,6	79,5
2. "	97,59	5,1%	110,80	5,6%	81,5	80,8
3. "	100,92	3,4%	116,07	4,8%	81,1	81,4
4. "	109,04	8,0%	125,61	8,2%	82,9	83,4
1985 1. ársfj.	118,20	8,4%	135,85	8,2%	80,8	81,1
2. "	125,62	6,3%	145,00	6,7%	80,6	81,2
3. "	136,87	9,0%	157,55	8,7%	81,5	82,0
4. "	149,99	9,6%	173,67	10,2%	83,4	84,3
1986 1. ársfj.	156,92	4,6%	182,86	5,3%	82,6	84,0
2. "	175,87	12,1%	202,79	10,9%	90,8	91,4
3. "	179,58	2,1%	205,37	1,3%	90,3	90,2
4. "	201,51	12,2%	236,15	15,0%	97,9	100,2
1987 1. ársfj.	222,94	10,6%	264,10	11,8%	103,0	106,5
2. "	237,28	6,4%	282,20	6,9%	104,8	108,9
3. "	245,49	3,5%	286,80	1,6%	102,6	104,7
4. "	274,19	11,7%	321,46	12,1%	107,8	110,4
1988 1. ársfj.	280,66	2,4%	323,88	0,8%	103,6	104,4
2. "	301,36	7,4%	358,13	10,6%	105,3	109,3
3. "	320,80	6,5%	370,49	3,5%	104,6	105,3
4. "	328,84	2,5%	388,74	4,9%	106,0	109,4
1989 1. ársfj.	327,20	-0,5%	384,53	-1,1%	100,6	103,5
2. "	347,71	6,3%	405,64	5,5%	100,1	101,9
3. "	349,05	0,4%	401,82	-0,9%	95,7	96,2
4. "	376,12	7,8%	440,36	9,6%	98,0	100,2

Tafla 3.2 Tímakaup og kaupmáttur miðað við vísitölu framfærslukostnaðar.
1980 = 100. Verkakönur

	Greitt tímak.	Breyt- ing	Meðal- tímak.	Breyt- ing	Kaupm. greidds tímak.	Kaupm. meðal tímak.
1980	21,71		23,67		100,0	100,0
1981	33,35	53,6%	36,26	53,2%	101,8	101,5
1982	51,50	54,4%	56,42	55,6%	104,1	104,6
1983	78,91	53,2%	86,14	52,7%	86,6	86,7
1984	96,42	22,2%	105,61	22,6%	81,9	82,3
1985	129,63	34,4%	142,86	35,3%	83,2	84,1
1986	170,97	31,9%	187,71	31,4%	90,5	91,1
1987	235,04	37,5%	260,63	38,8%	104,7	106,5
1988	297,57	26,6%	326,14	25,1%	105,7	106,3
1989	327,12	9,9%	360,32	10,5%	96,1	97,1
1984 1. ársfj.	88,50	3,2%	96,12	2,3%	80,1	79,8
2. "	93,33	5,5%	102,83	7,0%	81,2	82,1
3. "	98,69	5,7%	108,33	5,3%	82,7	83,2
4. "	105,17	6,6%	115,17	6,3%	83,4	83,7
1985 1. ársfj.	114,81	9,2%	126,06	9,5%	81,8	82,4
2. "	121,40	5,7%	134,79	6,9%	81,2	82,7
3. "	132,44	9,1%	145,62	8,0%	82,3	83,0
4. "	149,86	13,2%	164,95	13,3%	86,8	87,7
1986 1. ársfj.	157,40	5,0%	172,93	4,8%	86,4	87,0
2. "	167,45	6,4%	183,68	6,2%	90,1	90,7
3. "	170,10	1,6%	186,76	1,7%	89,2	89,9
4. "	188,93	11,1%	207,48	11,1%	95,7	96,4
1987 1. ársfj.	212,41	12,4%	237,19	14,3%	102,3	104,8
2. "	222,06	4,5%	246,90	4,1%	102,3	104,3
3. "	237,98	7,2%	262,98	6,5%	103,7	105,1
4. "	267,73	12,5%	295,45	12,3%	109,8	111,1
1988 1. ársfj.	271,79	1,5%	296,49	0,4%	104,6	104,7
2. "	292,59	7,7%	323,11	9,0%	106,4	108,0
3. "	306,44	4,7%	333,23	3,1%	103,8	103,8
4. "	319,44	4,2%	351,73	5,6%	107,3	108,4
1989 1. ársfj.	309,69	-3,1%	339,18	-3,6%	99,3	99,8
2. "	321,37	3,8%	355,22	4,7%	96,4	97,8
3. "	330,43	2,8%	359,78	1,3%	94,5	94,4
4. "	346,98	5,0%	387,11	7,6%	94,2	96,4

Tafla 3.3 Tímakaup og kaupmáttur miðað við vísitölu framfærslukostnaðar.
1980 = 100. Iðnaðarmenn.

	Greitt tímak.	Breyt- ing	Meðal tímak.	Breyt- ing	Kaupm. greidds tímak.	Kaupm. meðal tímak.
1980	28,26		31,93		100,0	100,0
1981	44,31	56,8%	49,94	56,4%	103,9	103,7
1982	69,59	57,1%	77,57	55,3%	108,1	106,6
1983	104,60	50,3%	116,10	49,7%	88,2	86,6
1984	127,91	22,3%	144,39	24,4%	83,5	83,4
1985	173,63	35,7%	196,65	36,2%	85,6	85,8
1986	225,29	29,8%	255,72	30,0%	91,6	92,0
1987	346,47	53,8%	396,88	55,2%	118,6	120,2
1988	446,47	28,9%	505,97	27,5%	121,8	122,2
1989	517,20	15,8%	581,52	14,9%	116,8	116,2
1984 1. ársfj.	115,41	1,4%	128,45	1,8%	80,2	79,0
2. "	125,41	8,7%	140,73	9,6%	83,9	83,3
3. "	128,45	2,4%	145,84	3,6%	82,7	83,1
4. "	142,35	10,8%	162,53	11,4%	86,7	87,6
1985 1. ársfj.	154,72	8,7%	173,53	6,8%	84,7	84,1
2. "	163,54	5,7%	186,60	7,5%	84,0	84,9
3. "	181,69	11,1%	206,09	10,4%	86,7	87,0
4. "	194,55	7,1%	220,36	6,9%	86,6	86,8
1986 1. ársfj.	203,78	4,7%	228,29	3,6%	85,9	85,2
2. "	213,65	4,8%	241,31	5,7%	88,3	88,3
3. "	221,72	3,8%	251,02	4,0%	89,4	89,5
4. "	262,02	18,2%	302,26	20,4%	102,0	104,1
1987 1. ársfj.	297,26	13,4%	345,63	14,3%	110,0	113,2
2. "	322,69	8,6%	366,60	6,1%	114,2	114,8
3. "	357,65	10,8%	407,99	11,3%	119,8	120,9
4. "	408,29	14,2%	467,28	14,5%	128,6	130,3
1988 1. ársfj.	410,59	0,6%	472,01	1,0%	121,4	123,5
2. "	436,46	7,7%	487,95	3,4%	122,1	120,9
3. "	476,71	9,2%	538,51	14,1%	124,6	124,6
4. "	462,11	-3,1%	525,39	-2,4%	119,3	120,0
1989 1. ársfj.	492,13	6,5%	548,00	4,3%	121,3	119,5
2. "	510,29	3,7%	573,23	4,6%	117,6	117,0
3. "	525,08	2,9%	594,65	3,7%	115,4	115,6
4. "	541,29	3,1%	610,21	2,6%	113,0	112,7

Tafla 3.4 Tímakaup og kaupmáttur miðað við vísitölu framfærslukostnaðar.
1980 = 100. **Afgreiðslukarlar.**

	Greitt tímak.	Breyting	Meðal tímak.	Breyting	Kaupm. greidds tímak.	Kaupm. meðal tímak.
1980	26,25		27,99		100,0	100,0
1981	38,80	47,8%	41,60	48,6%	98,0	98,5
1982	59,45	53,2%	63,95	53,7%	99,4	100,3
1983	91,06	53,2%	98,50	54,0%	82,6	83,8
1984	112,87	24,0%	123,17	25,0%	79,3	81,1
1985	151,72	34,4%	167,88	36,3%	80,5	83,5
1986	208,80	37,6%	229,35	36,6%	91,4	94,1
1987	285,11	36,5%	322,91	40,8%	105,0	111,6
1988	361,51	26,8%	411,89	27,6%	106,1	113,4
1989	397,62	10,3%	454,73	10,4%	96,6	103,6
1984 1. ársfj.	102,56	1,5%	110,91	0,3%	76,7	77,8
2. "	108,57	5,9%	117,68	6,1%	78,2	79,5
3. "	114,36	5,3%	124,32	5,6%	79,2	80,8
4. "	125,97	10,2%	139,78	12,4%	82,6	85,9
1985 1. ársfj.	137,63	9,3%	150,98	8,0%	81,1	83,4
2. "	143,09	4,0%	157,73	4,5%	79,1	81,8
3. "	157,05	9,8%	172,75	9,5%	80,7	83,2
4. "	169,09	7,7%	190,08	10,0%	81,0	85,4
1986 1. ársfj.	181,30	7,2%	199,07	4,7%	82,3	84,7
2. "	205,25	13,2%	224,70	12,9%	91,4	93,8
3. "	204,25	-0,5%	223,28	0,6%	88,6	90,8
4. "	244,38	19,6%	270,35	21,1%	102,4	106,3
1987 1. ársfj.	241,34	-1,2%	268,70	-0,1%	96,1	100,4
2. "	279,40	15,8%	316,10	17,6%	106,5	113,0
3. "	286,63	2,6%	324,07	2,5%	103,3	109,6
4. "	333,06	16,2%	382,76	18,1%	113,0	121,8
1988 1. ársfj.	330,06	-0,9%	384,99	0,6%	105,1	114,9
2. "	344,77	4,5%	388,32	0,9%	103,9	109,7
3. "	384,91	11,6%	429,91	10,7%	108,2	113,3
4. "	386,29	0,4%	444,35	3,4%	107,3	115,8
1989 1. ársfj.	365,68	-5,3%	422,57	-4,9%	97,1	105,3
2. "	404,58	10,6%	461,21	9,1%	100,4	107,3
3. "	388,49	-4,0%	437,89	-5,1%	91,9	97,1
4. "	431,72	11,1%	497,25	13,6%	97,0	104,8

Tafla 3.5 Tímakaup og kaupmáttur miðað við vísitölu framfærslukostnaðar.
1980 = 100. Afgreiðslukonur.

	Greitt tímak.	Breyting	Meðal tímak.	Breyting	Kaupm. greidds tímak.	Kaupm. meðal tímak.
1980	21,00		22,71		100,0	100,0
1981	30,90	47,1%	33,68	48,3%	97,5	98,3
1982	47,02	52,2%	51,71	53,5%	98,3	99,9
1983	72,72	54,7%	79,86	54,4%	82,5	83,8
1984	88,72	22,0%	98,34	23,1%	77,9	79,8
1985	117,46	32,4%	133,27	35,5%	77,9	81,7
1986	154,15	31,2%	172,52	29,5%	84,3	87,3
1987	220,37	43,0%	251,91	46,0%	101,5	107,2
1988	280,71	27,4%	322,39	28,0%	103,0	109,5
1989	307,71	9,6%	354,49	10,0%	93,6	99,7
1984 1. ársfj.	82,42	0,2%	90,27	-1,2%	77,1	78,1
2. "	87,11	5,7%	95,79	6,1%	78,4	79,7
3. "	88,48	1,6%	97,04	1,3%	76,6	77,7
4. "	96,85	9,5%	110,26	13,6%	79,4	83,6
1985 1. ársfj.	106,81	10,3%	120,85	9,6%	78,7	82,3
2. "	111,03	4,0%	125,84	4,1%	76,8	80,5
3. "	120,14	8,2%	134,31	6,7%	77,2	79,8
4. "	131,86	9,8%	152,09	13,2%	79,0	84,3
1986 1. ársfj.	138,13	4,8%	154,46	1,6%	78,4	81,0
2. "	152,54	10,4%	170,37	10,3%	84,9	87,7
3. "	152,39	-0,1%	167,37	-1,8%	82,6	83,9
4. "	173,54	13,9%	197,88	18,2%	90,9	95,9
1987 1. ársfj.	200,21	15,4%	225,87	14,1%	99,7	104,0
2. "	214,09	6,9%	243,90	8,0%	102,0	107,4
3. "	222,87	4,2%	250,26	2,7%	100,5	104,4
4. "	244,32	9,6%	287,59	14,9%	103,6	112,8
1988 1. ársfj.	255,88	4,7%	302,77	5,2%	101,8	111,4
2. "	269,74	5,4%	304,58	0,6%	101,6	106,1
3. "	294,43	9,2%	328,16	7,7%	103,5	106,6
4. "	302,77	2,8%	354,06	7,9%	105,2	113,7
1989 1. ársfj.	300,05	-0,9%	349,60	-1,3%	99,5	107,3
2. "	305,65	1,9%	352,40	0,8%	94,8	101,1
3. "	304,40	-0,4%	343,41	-2,6%	90,0	93,9
4. "	320,73	5,4%	372,53	8,5%	90,1	96,7

Tafla 3.6 Tímakaup og kaupmáttur miðað við vísitölu framfærslukostnaðar.
1980 = 100. Skrifstofustörf karlar.

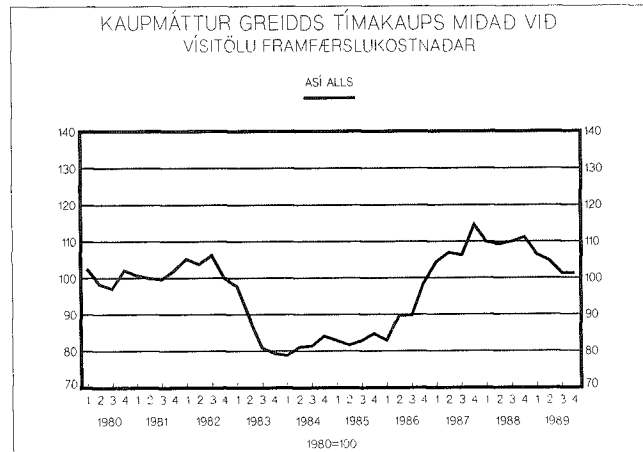
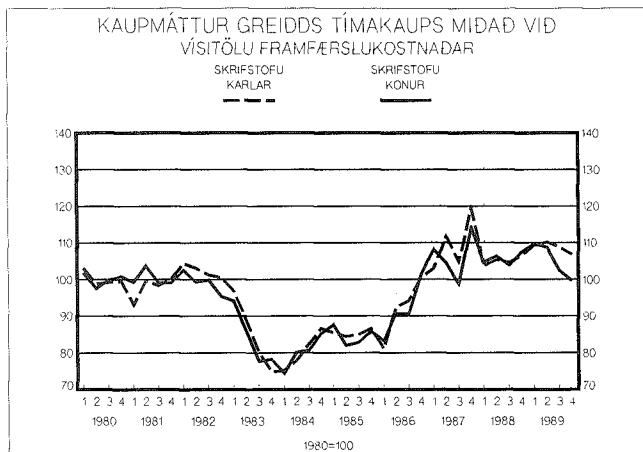
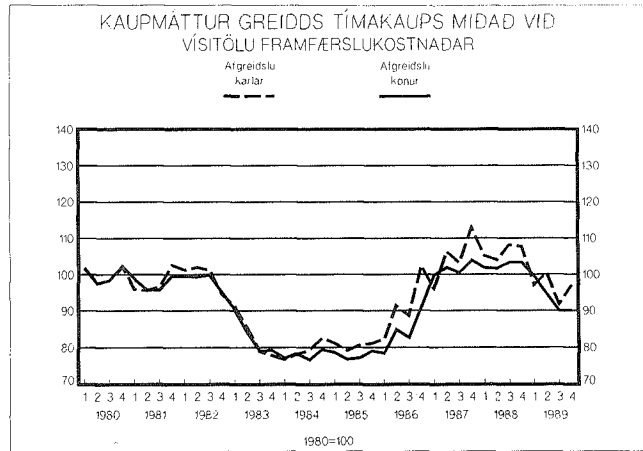
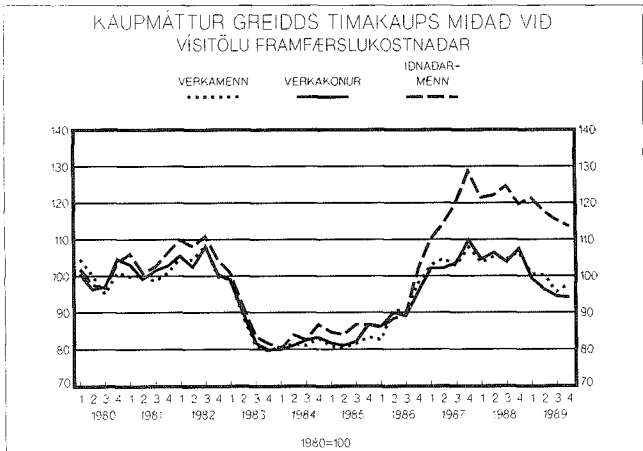
	Greitt tímak.	Breyt- ing	Meðal tímak.	Breyt- ing	Kaupm. greidds tímak.	Kaupm. meðal tímak.
1980	36,26		37,87		100,0	100,0
1981	53,58	47,8%	56,78	49,9%	97,9	99,4
1982	84,36	57,4%	90,52	59,4%	102,1	104,9
1983	127,87	51,6%	137,53	51,9%	84,0	86,5
1984	158,63	24,1%	169,31	23,1%	80,7	82,4
1985	222,24	40,1%	239,52	41,5%	85,4	88,1
1986	291,27	31,1%	314,11	31,1%	92,3	95,3
1987	412,43	41,6%	440,61	40,3%	110,0	112,5
1988	538,21	30,5%	586,06	33,0%	114,5	119,4
1989	618,56	14,9%	675,38	15,2%	108,8	113,8
1984 1. ársfj.	138,76	3,5%	147,05	1,6%	75,2	76,3
2. "	149,25	7,6%	159,97	8,8%	77,8	79,8
3. "	164,06	9,9%	173,33	8,4%	82,3	83,2
4. "	182,37	11,2%	196,89	13,6%	86,6	89,5
1985 1. ársfj.	200,27	9,8%	215,37	9,4%	85,4	88,0
2. "	210,84	5,3%	227,81	5,8%	84,4	87,3
3. "	228,18	8,2%	243,69	7,0%	84,9	86,8
4. "	249,66	9,4%	271,19	11,3%	86,6	90,1
1986 1. ársfj.	246,68	-1,2%	270,56	-0,2%	81,0	85,1
2. "	287,22	16,4%	309,40	14,4%	92,6	95,5
3. "	299,97	4,4%	320,72	3,7%	94,2	96,4
4. "	331,20	10,4%	355,76	10,9%	100,5	103,3
1987 1. ársfj.	357,03	7,8%	377,50	6,1%	102,9	104,2
2. "	404,52	13,3%	432,40	14,5%	111,6	114,2
3. "	400,93	-0,9%	428,30	-0,9%	104,6	107,0
4. "	487,22	21,5%	524,22	22,4%	119,6	123,3
1988 1. ársfj.	510,48	4,7%	552,29	5,4%	117,6	121,8
2. "	513,50	0,6%	560,52	1,5%	112,0	117,1
3. "	548,90	6,9%	595,82	6,3%	111,8	116,1
4. "	579,95	5,7%	635,61	6,7%	116,7	122,4
1989 1. ársfj.	569,23	-1,8%	629,71	-0,9%	109,3	115,9
2. "	613,30	7,7%	667,89	6,1%	110,2	114,9
3. "	635,22	3,6%	693,23	3,8%	108,8	113,7
4. "	656,49	3,3%	710,68	2,5%	106,8	110,7

Tafla 3.7 Tímakaup og kaupmáttur miðað við vísitölu framfærslukostnaðar.
1980 = 100. Skrifstofustörf konur

	Greitt tímak.	Breyting	Meðal tímak.	Breyting	Kaupm. greidds tímak.	Kaupm. meðal tímak.
1980	26,93		28,03		100,0	100,0
1981	40,71	51,2%	42,29	50,9%	100,2	100,0
1982	60,70	49,1%	63,38	49,9%	98,9	99,2
1983	93,85	54,6%	98,04	54,7%	83,0	83,3
1984	117,19	24,9%	122,21	24,7%	80,2	80,4
1985	163,39	39,4%	172,38	41,1%	84,5	85,7
1986	214,86	31,5%	226,82	31,6%	91,6	92,9
1987	296,31	37,9%	314,41	38,6%	106,4	108,5
1988	379,65	28,1%	406,56	29,3%	108,7	111,8
1989	443,12	16,7%	469,04	15,4%	105,1	106,9
1984 1. ársfj.	101,96	-2,0%	106,28	-3,3%	74,4	74,5
2. "	114,14	11,9%	119,26	12,2%	80,1	80,4
3. "	119,34	4,6%	124,06	4,0%	80,6	80,5
4. "	133,31	11,7%	139,25	12,2%	85,2	85,5
1985 1. ársfj.	152,51	14,4%	160,60	15,3%	87,6	88,6
2. "	152,04	-0,3%	160,92	0,2%	82,0	83,4
3. "	165,27	8,7%	172,59	7,3%	82,8	83,0
4. "	183,73	11,2%	195,39	13,2%	85,8	87,7
1986 1. ársfj.	188,01	2,3%	198,48	1,6%	83,2	84,3
2. "	208,98	11,2%	220,37	11,0%	90,7	91,9
3. "	214,51	2,6%	227,01	3,0%	90,7	92,2
4. "	247,94	15,6%	261,43	15,2%	101,3	102,6
1987 1. ársfj.	278,52	12,3%	293,82	12,4%	108,1	109,6
2. "	280,55	0,7%	297,70	1,3%	104,2	106,2
3. "	281,05	0,2%	299,59	0,6%	98,8	101,2
4. "	345,12	22,8%	366,51	22,3%	114,1	116,4
1988 1. ársfj.	360,14	4,4%	387,42	5,7%	111,7	115,4
2. "	350,93	-2,6%	376,92	-2,7%	103,1	106,3
3. "	393,47	12,4%	420,07	11,4%	108,5	110,6
4. "	413,05	4,7%	441,81	5,2%	111,9	115,0
1989 1. ársfj.	423,54	2,5%	453,22	2,6%	109,7	112,6
2. "	449,22	6,1%	473,22	4,4%	108,7	110,0
3. "	444,88	-1,0%	471,59	-0,3%	102,6	104,5
4. "	454,82	2,2%	478,12	1,4%	99,6	100,6

Tafla 3.8 Tímakaup og kaupmáttur miðað við vísitölu framfærslukostnaðar.
1980 = 100. ASÍ-landverkafólk

	Greitt tímak.	Breyting	Meðal tímak.	Breyting	Kaupm. greidds tímak.	Kaupm. meðal tímak.
1980	24,93		27,51		100,0	100,0
1981	37,86	51,9%	41,76	51,8%	100,7	100,6
1982	58,84	55,4%	64,94	55,5%	103,6	103,6
1983	89,60	52,3%	98,65	51,9%	85,6	85,4
1984	110,09	22,9%	122,11	23,8%	81,4	81,8
1985	148,76	35,1%	166,38	36,3%	83,1	84,2
1986	196,74	32,3%	220,14	32,3%	90,6	91,9
1987	281,56	43,1%	320,09	45,4%	109,2	112,5
1988	355,56	26,3%	400,94	25,3%	110,0	112,4
1989	404,04	13,6%	454,50	13,4%	103,4	105,4
1984 1. ársfj.	99,99	2,3%	109,88	1,8%	78,8	78,5
2. "	106,94	7,0%	118,33	7,7%	81,1	81,3
3. "	111,53	4,3%	123,87	4,7%	81,3	81,9
4. "	121,90	9,3%	136,33	10,1%	84,2	85,3
1985 1. ársfj.	133,54	9,5%	148,59	9,0%	82,9	83,5
2. "	140,16	5,0%	157,33	5,9%	81,6	83,0
3. "	153,24	9,3%	170,79	8,6%	82,9	83,7
4. "	168,10	9,7%	188,81	10,6%	84,8	86,4
1986 1. ársfj.	174,79	4,0%	195,70	3,6%	83,5	84,7
2. "	191,86	9,8%	213,98	9,3%	89,9	90,9
3. "	196,52	2,4%	218,42	2,1%	89,8	90,4
4. "	223,82	13,9%	252,47	15,6%	98,8	101,0
1987 1. ársfj.	248,92	11,2%	282,51	11,9%	104,4	107,4
2. "	266,48	7,1%	301,89	6,9%	106,9	109,8
3. "	279,65	4,9%	315,05	4,4%	106,2	108,4
4. "	320,41	14,6%	362,66	15,1%	114,4	117,4
1988 1. ársfj.	327,69	2,3%	369,89	2,0%	109,8	112,3
2. "	344,37	5,1%	389,12	5,2%	109,2	111,9
3. "	371,65	7,9%	414,94	6,6%	110,0	111,3
4. "	378,54	1,9%	429,80	3,6%	110,8	114,0
1989 1. ársfj.	381,16	0,7%	429,90	0,0%	106,5	108,8
2. "	401,22	5,3%	450,96	4,9%	104,8	106,8
3. "	406,52	1,3%	454,61	0,8%	101,2	102,7
4. "	427,25	5,1%	482,06	5,9%	101,1	103,3



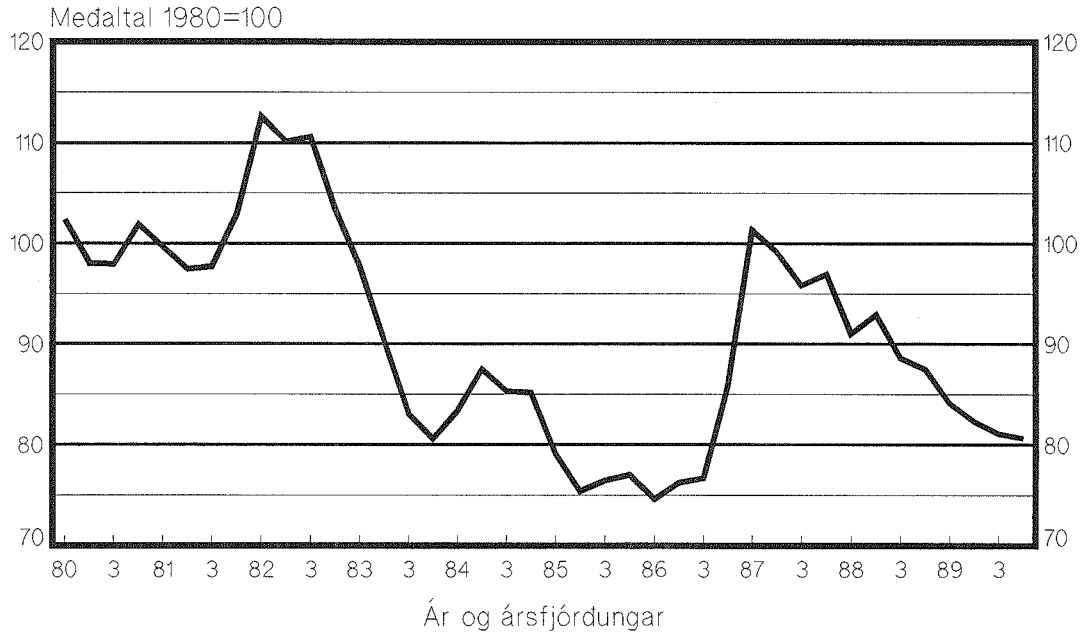
Tafla 3.9 Vísitala framfærslukostnaðar reiknuð sem ársmeðaltal og ársfjórðungsmeðaltal, miðað við stöðuna í miðjum mánuði. 1980 = 100

	Framfærslukostnaður	Hækkun
1980	100,00	
1981	150,87	50,87
1982	227,83	51,02
1983	419,84	84,28
1984	542,31	29,17
1985	717,88	32,37
1986	870,60	21,27
1987	1033,95	18,77
1988	1296,83	25,42
1989	1569,67	21,04
1984 1. ársfj.	509,08	3,03
2. "	529,16	3,94
3. "	549,94	3,93
4. "	581,06	5,66
1985 1. ársfj.	646,53	11,27
2. "	688,72	6,53
3. "	741,47	7,66
4. "	794,82	7,20
1986 1. ársfj.	839,49	5,62
2. "	855,81	1,94
3. "	878,07	2,60
4. "	909,04	3,53
1987 1. ársfj.	956,44	5,21
2. "	999,73	4,52
3. "	1056,56	5,67
4. "	1123,14	6,30
1988 1. ársfj.	1196,87	6,56
2. "	1264,45	5,65
3. "	1355,14	7,09
4. "	1370,84	1,16
1989 1. ársfj.	1435,70	4,73
2. "	1535,06	6,92
3. "	1610,67	4,93
4. "	1695,78	5,28

Tafla 3.10 Lágmarkskaup.

	Mánaðarkaup	Vísitala kaupmáttar kaupmáttur 1980=100
1980	2.753	100,0
1981	4.135	99,5
1982	6.822	108,8
1983	10.040	86,9
1984	12.741	85,3
1985	15.204	76,9
1986	18.797	78,4
1987	27.949	98,2
1988	32.101	90,0
1989	35.400	81,9
1984 1. ársfj.	11.684	83,4
2. "	12.744	87,5
3. "	12.913	85,3
4. "	13.623	85,2
1985 1. ársfj.	14.075	79,1
2. "	14.289	75,4
3. "	15.606	76,4
4. "	16.845	77,0
1986 1. ársfj.	17.242	74,6
2. "	17.957	76,2
3. "	18.527	76,6
4. "	21.461	85,7
1987 1. ársfj.	26.667	101,3
2. "	27.289	99,1
3. "	27.866	95,8
4. "	29.975	96,9
1988 1. ársfj.	29.975	91,0
2. "	32.347	92,9
3. "	33.040	88,6
4. "	33.040	87,5
1989 1. ársfj.	33.242	84,1
2. "	34.786	82,3
3. "	35.953	81,1
4. "	37.620	80,6

Kaupmáttur lágmarkslauna 1980:1 - 1989:4



4.1 Lífeyrstryggingabætur og kaupmáttur þeirra 1980-1989.

Kaupmáttur elli- og örorkulífeyris lækkaði ár frá ári frá 1980 til 1983. Kaupmátturinn jókst aftur til ársins 1987, en síðan hefur hann minnkað verulega og er orðin nokkuð lægri en hann var á árunum 1982-1983.

Frá 1980 og fram á árið 1987 má segja að þróun annarra lífeyrisgreiðslna hafi verið svipuð þróun elli- og örorkulífeyris. Hér eru mæðralaun undantekning, en kaupmáttur þeirra jókst um nær 80% frá 1983-1987. Kaupmáttur mæðralauna hefur síðan minnkað nokkuð.

Í kjölfar samninganna frá 15. júní 1985 jókst kaupmáttur allra lífeyrisgreiðslna á 3. og 4. ársfjórðungi 1985. Kaupmáttur lífeyrisgreiðslna minnkaði aftur frá 4. ársfjórðungi 1985 til 1. ársfjórðungs 1986, en hækkaði síðan á 2. og 3. ársfjórðungi og var þá kominn á svipað stig og í lok ársins 1985.

Í kjölfar kjarasamninganna í desember 1986 voru lífeyrisgreiðslur hækkaðar um 17% og jókst kaupmáttur þeirra töluvert af þessum sökum á 4. ársfjórðungi 1986 og 1. ársfjórðungi 1987.

Hækkanir lífeyrisgreiðslna hafa fylgt umsömdum hækkunum í kjarasamningum árið 1987, en auk þess var tekjutrygging hækkuð um 18,5% 1. maí 1987 og hækkaði elli- og örorkulífeyrir að viðbættri tekjutryggingu þá um 11%. Kaupmáttur elli- og örorkulífeyris að viðbættri tekjutryggingu jókst því um rúm 5% frá 1. ársfjórðungi 1987 til 2. ársfjórðungs og hélt nokkurn veginn stöðugur til ársloka 1988. Kaupmáttur þessara greiðslna minnkaði hins vegar nokkuð á 1. ársfjórðungi 1989. Kaupmáttur annarra bótategunda hefur minnkað nær samfelld frá 1. ársfjórðungi 1987.

Þrátt fyrir hækkun bótagreiðslna um 5,3% þann 1. maí og 3,8% þann 1. september og 2,4% þann 1. nóvember í kjölfar kjarasamninga ASÍ hefur kaupmáttur þessara greiðslna haldið áfram að lækka á milli fyrsta og annars ársfjórðungs, annars og þriðja ársfjórðungs og þriðja og fjórða ársfjórðungs. Þess ber þó að geta, að þann 1. september og 1. desember var greiddur sérstakur tekjutryggingarauki til samræmis við umsamdar orlofs- og desember-uppbætur ASÍ-félaga.

Leiðrétting: Í töflu 4.1 í Fréttabréfi nr. 85 misrituðust bótaupphæðir fyrir annan og þriðja ársfjórðun 1989. Þessi villa hafði einnig áhrif á kaupmátt þessara bóta í töflu 4.2. Þetta leiðréttest hér með.

Tafla 4.1 Ársfjórðungs- og ársmeðaltöl fyrir mánaðarupphæðir nokkurra lífeyrstryggingabóta.

	Elli/örorku- lífeyrir ¹⁾	Elli/örorku- lífeyrir að viðb. tekjutryggingu ²⁾	Barna- bætur á hvert barn	Mæðra- laun m.v. 3 börn og fleiri
1980	919,44	1.793,38	470,49	875,61
1981	1.365,58	2.795,42	698,98	1.300,25
1982	1.999,08	4.191,92	1.023,09	1.903,83
1983	2.911,58	6.412,58	1.489,75	3.122,25
1984	3.497,42	8.300,33	2.052,33	5.796,92
1985	4.851,08	11.865,42	2.970,50	8.651,46
1986	6.002,75	14.798,58	3.675,42	10.705,25
1987	7.606,50	20.156,42	4.657,58	13.566,25
1988	9.199,83	25.761,75	5.634,17	16.408,58
1989	10.191,33	28.941,67	6.241,17	18.177,00
1986 I	5.606,00	13.820,67	3.432,33	9.998,00
II	5.849,00	14.419,33	3.581,33	10.431,00
III	6.034,33	14.876,33	3.695,00	10.761,33
IV	6.521,67	16.078,00	3.993,00	11.630,67
1987 I	7.275,00	17.934,67	4.454,33	12.974,00
II	7.441,00	19.697,00	4.556,00	13.271,00
III	7.581,00	20.747,00	4.642,00	13.521,00
IV	8.129,00	22.247,00	4.978,00	14.499,00
1988 I	8.649,00	24.099,33	5.297,00	15.426,00
II	8.996,33	25.066,67	5.509,67	16.045,67
III	9.577,00	26.684,00	5.865,00	17.081,00
IV	9.577,00	27.197,00	5.865,00	17.081,00
1989 I	9.617,00	27.310,33	5.889,33	17.152,33
II	10.039,67	28.511,00	6.148,00	17.906,33
III ³⁾	10.340,33	29.365,00	6.332,33	18.442,67
IV ³⁾	10.768,33	30.580,33	6.595,00	19.206,67
1990 I	10.961,67	31.129,67	6.713,67	19.551,33

- 1) Hér er um að ræða einstaklingslífeyri miðað við 67 ára aldur við upphaf töku lífeyris.
- 2) Það er þær lágmarkstekjur, sem ellí og örorkulífeyrisþegum eru tryggðar án heimilisuppbótar. Frá júnímánuði 1977 geta þeir sem búa einir á eigin vegum auk þess fengið greidda heimilisuppbót.
- 3) Í september og desember var greiddur sérstakur 15% tekjutryggingarauki sem lagðist á tekjutryggingu, heimilisuppbót og sérstaka heimilisuppbót. Þessari eingreiðslu hefur verið sleppt í þessum útreikningum.

Heimilisuppbót fá einungis þeir sem njóta tekjutryggingar og um hana þarf að sækja sérstaklega. Óskert heimilisuppbót var frá 1.júní 1988 5.816, en hækkaði 1. maí 1989 í 6.386.

Heimild: Tryggingastofnun ríkisins.

Tafla 4.2 Ársfjórðungs- og ársmeðaltöl fyrir vísitölur kaupmáttar nokkurra lífeyristryggingabóta almannatrygginga 1980-1988.

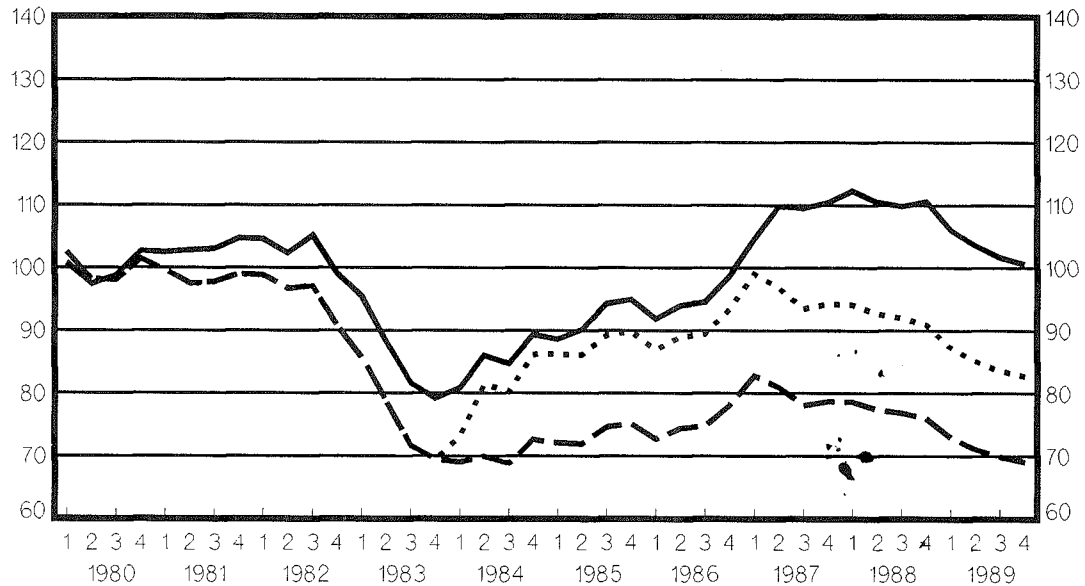
	Ellli/örorku- lífeyrir	Ellli/örorku- lífeyrir að viðb. tekjutryggingu	Barna- bætur á hvert barn	Mæðralaun m.v. 3 börn og fleiri
1980	100,0	100,0	100,0	100,0
1981	98,4	103,3	98,5	98,4
1982	95,4	102,6	95,4	95,4
1983	75,4	85,2	75,4	84,9
1984	70,1	85,3	80,4	122,1
1985	73,5	92,2	87,9	137,6
1986	75,0	94,8	89,7	140,4
1987	80,0	108,7	95,7	149,8
1988	77,2	110,8	92,4	144,6
1989	70,6	102,8	84,5	132,3
1985 I	72,0	88,6	86,2	134,9
II	71,9	90,1	86,0	134,6
III	74,6	94,2	89,2	139,6
IV	75,1	94,9	89,8	140,6
1986 I	72,6	91,8	86,9	136,0
II	74,3	93,9	88,9	139,2
III	74,7	94,5	89,4	140,0
IV	78,0	98,6	93,4	146,1
1987 I	82,7	104,6	99,0	154,9
II	81,0	109,9	96,9	151,6
III	78,0	109,5	93,4	146,2
IV	78,7	110,4	94,2	147,4
1988 I	78,6	112,3	94,1	147,2
II	77,4	110,5	92,6	144,9
III	76,9	109,8	92,0	144,0
IV	76,0	110,6	90,9	142,3
1989 I	72,9	106,1	87,2	136,4
II	71,1	103,6	85,1	133,2
III	69,8	101,7	83,6	130,8
IV	69,1	100,6	82,7	129,4

KAUPMÁTTUR LÍFEYRISTRÝGGINGABÓTA MIÐAÐ VIÐ VÍSITÖLU FRAMFÆRSLUKOSTNAÐAR

Elli og
örorkulíf.

Barna
lífeyrir

Elli/ör+
tekjutr



1980=100

5.1 Ársyfirlit 1988 - 1989.

Í töflu 5.1 - 5.4 hefur þróun tímakaups, vinnutíma og atvinnutekna einstakra starfsstétta verið reiknuð út. Þessi ársmeðaltöl eru fengin með því að taka meðaltöl af öllum ársfjórðungum. Samkvæmt þessu hefur greitt tímakaup hækkað um 13,6% að meðaltali milli árana 1988 og 1989. Þar sem vinnutími hefur haldist nánast óbreyttur hafa atvinnutekjur ASÍ landverkfólks hækkað um 13,3%. Vísitala framfærslukostnaðar hækkaði um rúmlega 21% milli árana 1988 og 1989 og hefur kaupmáttur því lækkað um 6% milli þessara ára.

Í myndunum á síðu 48 og 49 gefur að líta hækkun greidds tímakaups frá sama ársfjórðungi fyrra árs fyrir tímabilið 1980-1989. Eins og fram kemur hafa miklar sveiflur einkennt launapróunina á tímabilinu.

Tafla 5.1 Þróun greidds tímakaups milli árana 1988-1989.

Störf	Vog	Greitt tímakaup		Breyt- ing	Kaup- máttur
		1988	1989		
Verkakarlar	33%	308	350	13,7%	-6,1%
Verkakonur	19%	298	327	9,9%	-9,2%
Iðnaðarmenn	19%	446	517	15,8%	-4,3%
Afgr.karlar	4%	362	398	10,0%	-9,1%
Afgr.konur	8%	281	308	9,6%	-9,4%
Skrifst.karlar	7%	538	619	14,9%	-5,0%
Skrifst.konur	10%	380	443	16,7%	-3,6%
ASÍ alls	100%	356	404	13,6%	-6,1%

Tafla 5.2 Þróun meðaltímakaups milli árana 1988-1989.

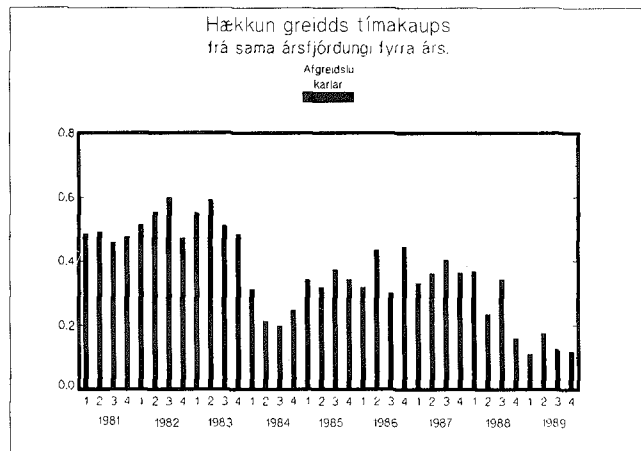
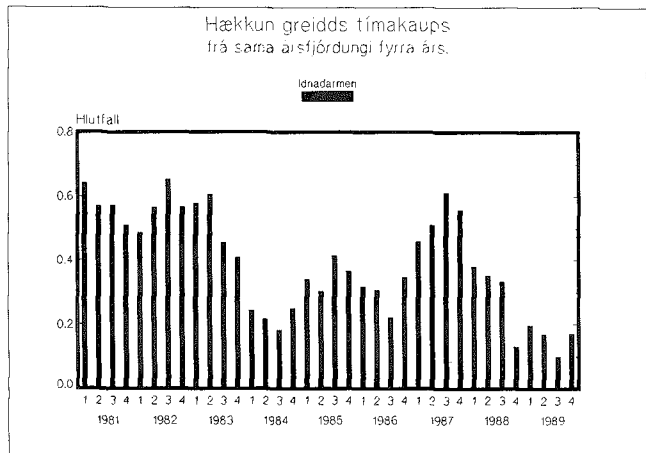
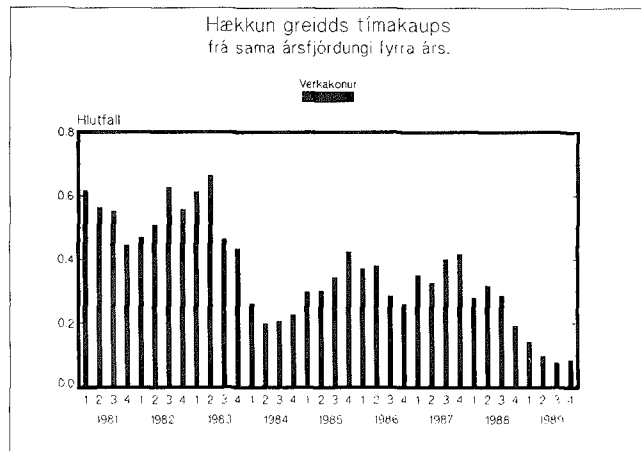
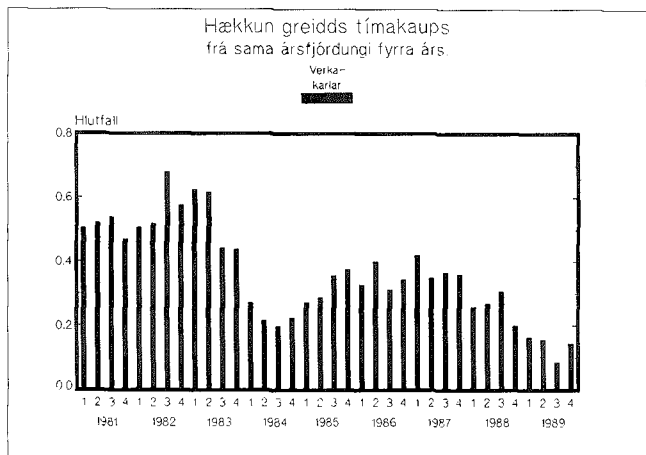
Störf	Vog	Meðaltímakaup		Breyt- ing	Kaup- máttur
		1988	1989		
Verkakarlar	33%	360	408	13,3%	-6,4%
Verkakonur	19%	326	360	10,5%	-8,7%
Iðnaðarmenn	19%	506	582	14,9%	-5,0%
Afgr.karlar	4%	412	455	10,4%	-8,8%
Afgr.konur	8%	322	354	10,0%	-9,2%
Skrifst.karlar	7%	586	675	15,2%	-4,8%
Skrifst.konur	10%	407	469	15,4%	-4,7%
ASÍ alls	100%	401	455	13,4%	-6,3%

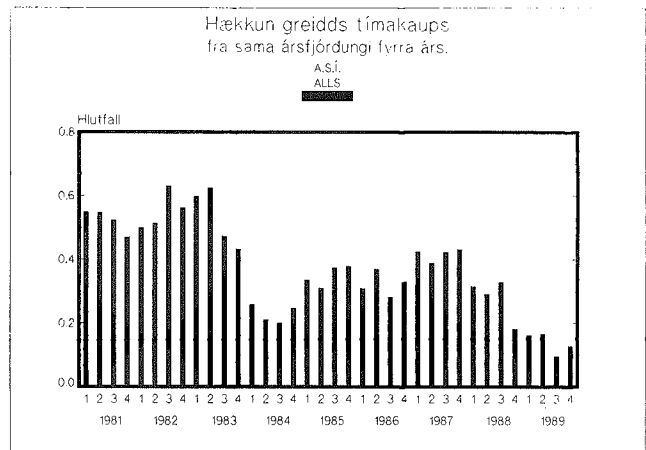
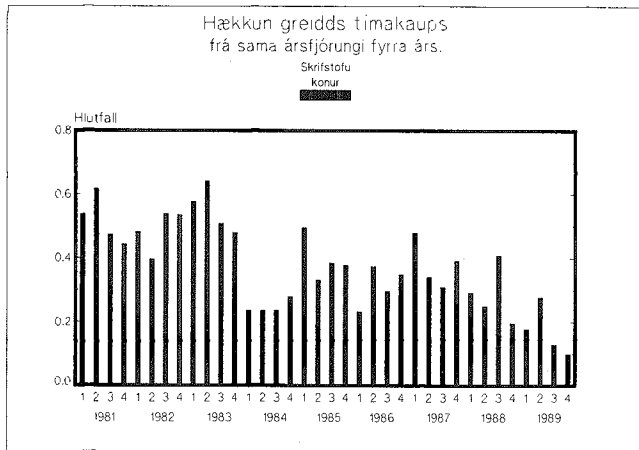
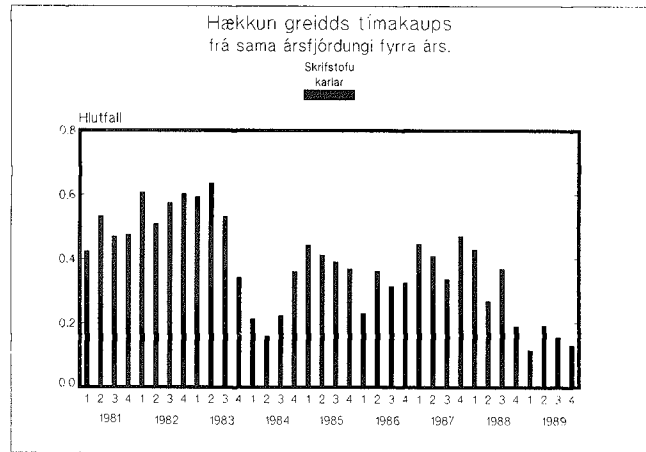
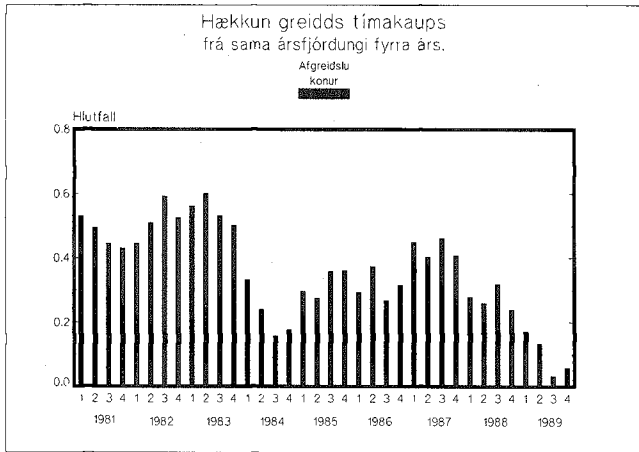
Tafla 5.3 Þróun vinnutíma milli árana 1988-1989.

Störf	Vog	Meðalvinnutími Breyt- ing		
		1988	1989	
Verkakarlar	33%	50,0	50,5	0,5
Verkakonur	19%	44,6	44,4	-0,2
Iðnaðarmenn	19%	47,5	47,9	0,4
Afgr.karlar	4%	47,1	48,0	0,9
Afgr.konur	8%	46,0	46,5	0,5
Skrifst.karlar	7%	42,3	42,1	-0,2
Skrifst.konur	10%	40,9	40,5	-0,4
ASÍ alls	100%	46,6	46,8	0,2

Tafla 5.4 Þróun heildarmánaðartekna milli árana 1988-1989.

Störf	Vog	Mánaðartekjur		Breyt- ing	Kaup- máttur
		1988	1989		
Verkakarlar	33%	78.737	89.357	13,5%	-6,2%
Verkakonur	19%	62.995	69.346	10,1%	-9,1%
Iðnaðarmenn	19%	104.242	120.685	15,8%	-4,4%
Afgr.karlar	4%	82.538	92.772	12,4%	-7,1%
Afgr.konur	8%	63.118	70.173	11,2%	-8,1%
Skrifst.karlar	7%	104.484	119.699	14,6%	-5,4%
Skrifst.konur	10%	70.142	80.002	14,1%	-5,8%
ASÍ alls	100%	80.437	91.298	13,5%	-6,2%





6.1 Kaupvísitölur.

Í kjölfar kjarasamninga 6. desember 1986 var útreikningi kauptaxtavísitölu A.S.Í. hætt. Í stað hennar var ákveðið að birta vísitölur unnar beint úr úrtaki Kjararannsóknarnefndar.

Í töflu 6.1. er sýnd vísitala hreins tímakaups eftir starfsstéttum vegin eftir atvinnugreinum. Hafa ber hugfast að þessar tölur eru byggðar á úrtaki og sveiflur í samsetningu úrtaks endurspeglast í töflunni.

Í töflum 6.2 og 6.3 eru sýndar samsvarandi vísitölur fyrir greitt tímakaup og meðaltímakaup. Þess ber að geta, að töflum í þessum kafla hefur fækkað nokkuð frá síðasta fréttabréfi. Þannig hafa töflur yfir vísitölu kaupmáttar greidds tímakaups og meðaltímakaups verið feldar niður, enda koma þær einnig fyrir í töflum 3.1 - 3.8. Í töflum 6.4 og 6.5 eru sýndar vísitölur heildartekna fullvinnandi einstaklinga og ásamt kaupmætti þeirra samkvæmt úrtaki Kjararannsóknarnefndar.

Tafla 6.1 Vísitala hreins tímakaups vegin eftir atvinnugreinum og starfsstéttum (1980=100).

	Verka- karlar	Verka- konur	Iðn.- menn	Afgr.- karlar	Afgr.- konur	Skr.st.- karlar	Skr.st.- konur	Alls
1981	151	152	157	148	147	147	151	152
1982	236	229	243	224	224	233	226	233
1983	360	354	363	342	346	352	349	356
1984	445	437	451	422	421	439	436	440
1985	592	584	614	569	556	615	607	594
1986	794	750	795	761	724	806	796	780
1987	1.103	1.075	1.215	1.042	1.042	1.139	1.095	1.113
1988	1.387	1.367	1.576	1.334	1.321	1.488	1.409	1.421
1989	1.523	1.476	1.780	1.477	1.452	1.709	1.641	1.580
1984I	411	399	405	382	391	382	379	400
II	433	429	440	406	414	413	424	429
III	446	446	457	428	421	455	444	446
IV	488	476	503	472	460	505	496	488
1985I	534	527	547	516	507	555	567	537
II	559	546	579	540	526	584	564	559
III	608	602	642	589	569	632	614	612
IV	668	659	687	631	623	691	683	668
1986I	697	682	723	669	650	683	698	693
II	785	746	753	748	712	794	776	764
III	793	738	776	748	719	831	797	774
IV	902	836	927	877	814	914	913	888
1987I	1.008	976	1.049	871	948	988	1.032	1.000
II	1.069	1.022	1.135	1.026	1.011	1.118	1.040	1.067
III	1.106	1.092	1.272	1.051	1.053	1.108	1.041	1.122
IV	1.228	1.208	1.403	1.217	1.153	1.341	1.263	1.262
1988I	1.288	1.262	1.444	1.205	1.213	1.412	1.336	1.313
II	1.363	1.353	1.530	1.281	1.278	1.420	1.301	1.381
III	1.438	1.418	1.690	1.437	1.385	1.515	1.466	1.486
IV	1.469	1.435	1.639	1.412	1.406	1.604	1.532	1.503
1989I	1.416	1.392	1.712	1.370	1.411	1.573	1.569	1.492
II	1.527	1.478	1.763	1.492	1.444	1.695	1.665	1.580
III	1.517	1.494	1.796	1.438	1.444	1.756	1.651	1.587
IV	1.632	1.542	1.848	1.609	1.511	1.813	1.680	1.663

Tafla 6.2 Vísitala greidds tímakaups, vegin eftir starfsstéttum og atvinnugreinum (1980=100).

	Verka- karlar	Verka- konur	Íðn.- menn	Afgr.- karlar	Afgr.- konur	Skr.st.- karlar	Skr.st.- konur	Alls
1981	151	154	157	148	147	148	151	152
1982	237	237	246	226	224	233	225	236
1983	361	363	370	347	346	353	348	359
1984	442	444	453	430	422	437	435	442
1985	586	597	614	578	559	613	607	597
1986	788	788	797	795	734	803	798	789
1987	1.082	1.081	1.226	1.086	1.049	1.138	1.100	1.118
1988	1.360	1.367	1.580	1.377	1.336	1.485	1.411	1.426
1989	1.546	1.503	1.830	1.515	1.465	1.706	1.645	1.620
1984I	410	408	408	391	392	383	379	401
II	431	430	444	414	415	412	424	429
III	446	455	455	436	421	452	443	447
IV	482	484	504	480	461	503	495	489
1985I	522	529	547	524	509	552	566	536
II	555	559	579	545	529	580	565	562
III	605	610	643	598	572	629	614	615
IV	663	690	688	644	628	689	682	674
1986I	693	725	721	691	658	680	698	701
II	777	771	756	782	726	792	776	770
III	793	784	785	778	726	827	797	788
IV	890	870	927	931	826	913	921	898
1987I	985	977	1.052	919	953	985	1.034	999
II	1.048	1.021	1.142	1.064	1.020	1.116	1.042	1.069
III	1.084	1.094	1.266	1.092	1.061	1.106	1.044	1.122
IV	1.211	1.231	1.445	1.269	1.163	1.344	1.282	1.285
1988I	1.240	1.250	1.453	1.257	1.218	1.408	1.337	1.314
II	1.331	1.345	1.544	1.313	1.284	1.417	1.303	1.381
III	1.418	1.407	1.688	1.467	1.400	1.514	1.470	1.491
IV	1.453	1.467	1.635	1.470	1.443	1.600	1.534	1.518
1989I	1.444	1.425	1.741	1.394	1.429	1.570	1.574	1.529
II	1.537	1.476	1.805	1.543	1.457	1.691	1.667	1.609
III	1.542	1.517	1.858	1.478	1.448	1.752	1.652	1.630
IV	1.661	1.595	1.915	1.645	1.527	1.811	1.689	1.714

Tafla 6.3 Vísitala meðaltímakaups, vegin eftir atvinnugreinum og starfsstéttum. (1980=100).

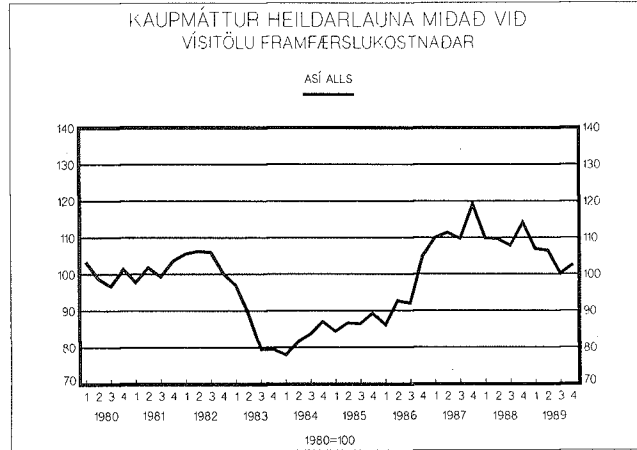
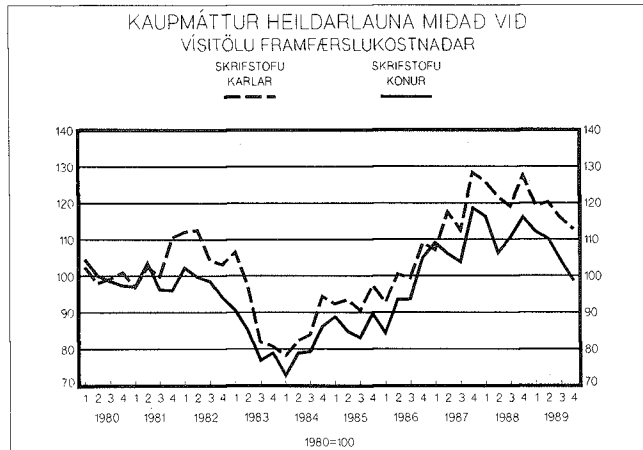
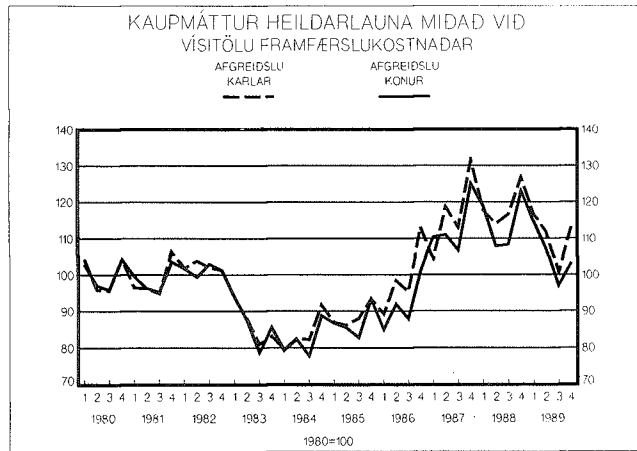
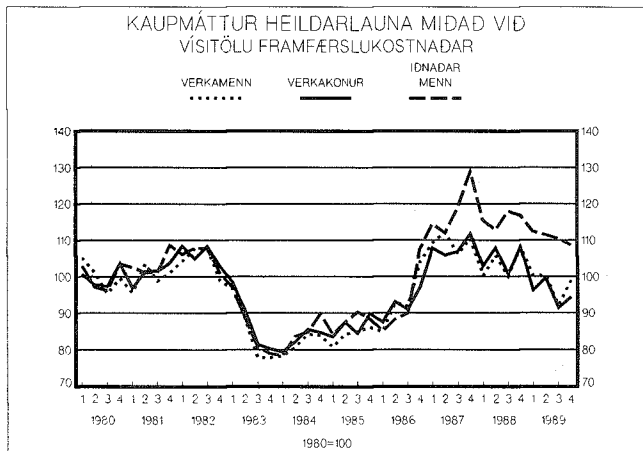
	Verka- karlar	Verka- konur	Iðn.- menn	Afgr.- karlar	Afgr.- konur	Skr.st.- karlar	Skr.st.- konur	Alls
1981	150	153	156	149	148	150	151	152
1982	235	238	243	228	228	239	226	236
1983	356	364	364	352	352	363	350	359
1984	441	446	452	440	433	447	436	444
1985	590	604	616	600	587	632	615	605
1986	798	793	801	819	760	829	809	800
1987	1.114	1.101	1.243	1.154	1.109	1.163	1.122	1.147
1988	1.390	1.378	1.585	1.471	1.419	1.548	1.451	1.458
1989	1.575	1.522	1.812	1.625	1.560	1.784	1.673	1.652
1984I	405	406	402	396	397	388	379	399
II	427	434	441	420	422	422	425	430
III	448	458	457	444	427	458	443	450
IV	485	487	509	499	486	520	497	496
1985I	524	533	543	539	532	569	573	540
II	559	569	584	564	554	602	574	572
III	608	615	645	617	591	643	616	621
IV	670	697	690	679	670	716	697	686
1986I	705	731	715	711	680	714	708	711
II	782	776	756	803	750	817	786	778
III	792	789	786	798	737	847	810	794
IV	911	877	947	966	871	939	933	918
1987I	1.019	1.002	1.082	960	995	997	1.048	1.027
II	1.089	1.043	1.148	1.129	1.074	1.142	1.062	1.097
III	1.106	1.111	1.278	1.158	1.102	1.131	1.069	1.145
IV	1.238	1.246	1.463	1.368	1.268	1.384	1.309	1.318
1988I	1.250	1.253	1.478	1.375	1.333	1.458	1.382	1.345
II	1.382	1.365	1.528	1.378	1.341	1.480	1.345	1.415
III	1.427	1.407	1.688	1.536	1.444	1.574	1.498	1.508
IV	1.501	1.487	1.644	1.586	1.559	1.679	1.577	1.562
1989I	1.485	1.432	1.716	1.511	1.541	1.664	1.616	1.563
II	1.566	1.500	1.795	1.647	1.550	1.764	1.687	1.639
III	1.551	1.521	1.863	1.565	1.510	1.830	1.684	1.653
IV	1.699	1.635	1.911	1.777	1.640	1.877	1.706	1.752

Tafla 6.4 Vísitala heildarlauna, vegin eftir starfsstéttum og atvinnugreinum.
(1980=100).

	Verka- karlar	Verka- konur	Iðn.- menn	Afgr.- karlar	Afgr.- konur	Skr.st.- karlar	Skr.st.- konur	Alls
1981	151	152	156	149	149	155	148	152
1982	238	241	240	233	231	245	224	238
1983	353	364	358	360	360	378	346	358
1984	444	451	457	457	445	460	432	449
1985	604	621	630	638	626	671	623	623
1986	815	803	809	864	799	873	822	818
1987	1.132	1.119	1.230	1.214	1.174	1.208	1.132	1.166
1988	1.343	1.360	1.500	1.541	1.486	1.601	1.458	1.432
1989	1.536	1.496	1.737	1.732	1.652	1.834	1.663	1.630
1984I	399	405	399	405	403	398	371	397
II	427	435	443	437	436	435	417	432
III	463	470	467	452	428	461	436	460
IV	487	492	521	533	516	548	500	506
1985I	522	540	545	562	561	597	574	546
II	580	603	603	594	589	643	584	596
III	630	627	670	653	614	670	616	641
IV	684	714	703	742	743	774	712	710
1986I	712	734	714	749	713	778	708	722
II	794	796	756	842	787	859	800	794
III	806	798	789	837	771	872	822	808
IV	946	883	979	1.028	920	991	953	949
1987I	1.044	1.032	1.095	998	1.057	1.024	1.043	1.052
II	1.122	1.058	1.120	1.187	1.110	1.175	1.061	1.113
III	1.120	1.129	1.257	1.194	1.127	1.189	1.097	1.159
IV	1.241	1.255	1.448	1.478	1.405	1.442	1.332	1.337
1988I	1.199	1.231	1.384	1.409	1.423	1.506	1.392	1.315
II	1.336	1.363	1.425	1.443	1.363	1.539	1.345	1.385
III	1.353	1.364	1.597	1.581	1.468	1.612	1.498	1.461
IV	1.483	1.482	1.595	1.738	1.687	1.749	1.592	1.566
1989I	1.440	1.383	1.614	1.676	1.647	1.712	1.612	1.534
II	1.539	1.531	1.712	1.713	1.643	1.846	1.691	1.634
III	1.485	1.472	1.778	1.621	1.563	1.866	1.679	1.612
IV	1.679	1.601	1.843	1.919	1.753	1.913	1.671	1.739

Tafla 6.5 Vísitala kaupmáttar heildarlauna, vegin eftir starfsstéttum og atvinnugreinum (1980=100).

	Verka- karlar	Verka- konur	Iðn.- menn	Afgr.- karlar	Afgr.- konur	Skr.st.- karlar	Skr.st.- konur	Alls
1981	99,8	100,9	103,4	98,6	98,7	102,4	98,2	100,7
1982	104,6	106,1	105,6	102,2	101,4	108,0	98,8	104,5
1983	85,3	87,7	86,4	86,5	86,4	91,6	83,1	86,2
1984	81,8	83,0	84,2	84,1	82,1	84,6	79,4	82,8
1985	84,1	86,5	87,7	88,7	87,1	93,4	86,5	86,7
1986	93,4	92,1	92,7	99,0	91,6	100,1	94,3	93,9
1987	109,5	108,1	118,6	116,9	113,3	116,4	109,3	112,3
1988	103,5	104,0	115,6	118,7	114,6	123,5	112,4	110,4
1989	97,9	95,4	110,7	110,5	105,5	117,1	106,3	104,0
1984I	78,3	79,4	78,4	79,6	79,3	78,1	72,8	78,0
II	80,6	82,1	83,6	82,6	82,4	82,2	78,8	81,6
III	84,3	85,4	84,9	82,2	77,9	83,8	79,3	83,7
IV	83,9	84,7	89,7	91,7	88,9	94,3	86,1	87,0
1985I	80,8	83,5	84,2	87,0	86,8	92,3	88,8	84,4
II	84,2	87,5	87,6	86,2	85,6	93,3	84,8	86,6
III	85,0	84,5	90,3	88,0	82,9	90,4	83,0	86,4
IV	86,1	89,9	88,4	93,4	93,5	97,4	89,6	89,3
1986I	84,8	87,5	85,0	89,2	85,0	92,7	84,4	86,0
II	92,8	93,1	88,3	98,4	91,9	100,4	93,4	92,7
III	91,8	90,9	89,9	95,3	87,8	99,3	93,6	92,0
IV	104,1	97,1	107,7	113,1	101,2	109,0	104,9	104,9
1987I	109,2	107,8	114,5	104,4	110,4	107,1	109,1	110,0
II	112,2	105,7	112,0	118,7	111,1	117,5	106,1	111,4
III	106,0	106,8	119,0	113,0	106,9	112,5	103,8	109,7
IV	110,5	111,8	128,9	131,6	125,1	128,4	118,6	119,1
1988I	100,2	102,8	115,6	117,7	118,9	125,8	116,3	109,9
II	105,7	107,8	112,7	114,1	107,9	121,7	106,3	109,6
III	99,9	100,7	117,9	116,6	108,3	119,0	110,5	107,8
IV	108,2	108,1	116,4	126,8	123,1	127,6	116,1	114,2
1989I	100,3	96,3	112,4	116,7	114,7	119,3	112,2	106,9
II	100,3	99,7	111,5	111,6	107,0	120,3	110,2	106,5
III	99,2	91,4	110,4	100,6	97,0	115,8	104,2	100,1
IV	99,0	94,4	108,7	113,2	103,4	112,8	98,6	102,6



Þróun tímakaups: Vísitölur 1980 = 100.

	1982	1983	1984	1985	1986	1987	1988	1989
1. Gr.tímak. verkam.	237,2	360,6	442,2	586,0	788,3	1.082	1.360	1.546
2. Gr.tímak. verkakv.	237,2	363,5	444,1	597,1	787,5	1.081	1.367	1.503
3. Gr.tímak. iðnaðarm.	246,2	370,1	452,6	614,4	797,2	1.226	1.580	1.830
4. Gr.tímak. af.ka.	226,5	346,9	430,0	578,0	795,4	1.086	1.377	1.515
5. Gr.tímak. af.ko.	223,9	346,3	422,5	559,3	734,0	1.049	1.336	1.465
6. Gr.tímak. sk.ka.	232,7	352,6	437,5	612,9	803,3	1.138	1.485	1.706
7. Gr.tímak. sk.ko.	225,4	348,5	435,2	606,7	797,8	1.100	1.411	1.645
8. Lágmarkst.lífeyrisþ.	233,7	357,6	462,9	661,6	825,1	1.122	1.425	1.614
9. Ráðstöfunart.á mann	247,5	394,8	505,3	742,8	995,4	1.394	1.715	1.912
10. Vísit. framfærsluk.	227,8	419,8	542,3	717,9	870,6	1.034	1.297	1.570

Þróun kaupmáttar: Vísitala 1980 = 100.

1. Gr.tímak. verkam.	104,1	85,9	81,5	81,6	90,6	104,6	104,9	98,6
2. Gr.tímak. verkakv.	104,1	86,6	81,9	83,2	90,5	104,3	105,7	96,1
3. Gr.tímak. iðnaðarm.	108,1	88,2	83,5	85,6	91,6	118,2	121,8	116,8
4. Gr.tímak. af.ka.	99,4	82,6	79,3	80,5	91,4	104,7	106,1	96,6
5. Gr.tímak. af.ko.	98,3	82,5	77,9	77,9	84,3	101,4	103,0	93,6
6. Gr.tímak. sk.ka.	104,9	86,5	82,4	88,1	95,3	109,7	114,5	108,7
7. Gr.tímak. sk.ko.	98,9	83,0	80,2	84,5	91,6	106,3	108,7	105,1
8. Lágmarkst.lífeyrisþ.	101,4	85,2	85,3	92,2	94,8	108,7	109,8	102,8
9. Ráðstöfunart.á mann	106,8	94,2	93,4	103,7	114,1	135,1	132,5	121,8

Kaupmáttur miðast hér við vísitölu framfærslukostnaðar, nema kaupmáttur ráðstöfunartekna, sem miðast við verðbreytingar einkaneyslu.

1-7. Greitt tímakaup skv. úrtaksathugun Kjararannsóknarnefndar.

8. Heimild: Tryggingastofnun ríkisins.

9. Heimild: Þjóðhagsstofnun.

10. Heimild: Hagstofa Íslands.