

Apríl 1991

91

Fréttabréf

Kjararannsóknarnefndar
4. ársfjórðungur 1990

Skilgreiningar

Kjararannsóknarnefnd: Nefndin, sem er sjálfstæð stofnun, er samstarfsnefnd aðila vinnu-
markaðarins og er skipuð fulltrúum ASÍ, VSÍ, FÍÍ og VMS.

Meðaltímakaup: Útborguð laun (þ.e. allar tekjur á tímabilinu) deilt með fjölda unninna
stunda.

Hreint tímakaup: Laun án orlofs fyrir dagvinnu að viðbættum hvers kyns aukagreiðslum
svo sem yfirborgunum, fæðis- ferða-, fata- og verkfæraperingum deilt
með dagvinnutímum. Þessi stærð er því hlutur dagvinnu í
meðaltímakaupi.

Greitt tímakaup: Hreint tímakaup að viðbættu bókusálagi.

Meðalvinnutími: Meðalvinnustundafjöldi í eftir- og næturvinnu er fundinn út frá þeim
sem vinna fleiri en 400 dagvinnustundir á ársfjórðungi og útkoman
síðan hækkuð upp til samræmis við 40 stundir í dagvinnu.

Kaupmáttur: Kaupmáttarútreikningar í 3. kafla Fréttabréfsins byggjast á breytingum
á greiddu tímakaupi og framfærsluvísitölu.

Fast starf: Þeir einstaklingar sem eru í úrtaki á þrem samliggjandi ársfjórðungum
teljast í föstu starfi á mið-ársfjórðungnum.

Fullt starf: Þeir einstaklingar sem vinna í meira en 400 dagvinnustundir á
ársfjórðungi teljast vera í fullu starfi.

Útgefandi:
Kjararannsóknarnefnd
Borgartúni 22
Ábm. Hannes G. Sigurðsson
Prentun: Oddi hf.

F R É T T A B R É F
91

Kjararannsóknarnefnd er
þannig skipuð í apríl 1991:

Hannes G. Sigurðsson, formaður.
Ásmundur Stefánsson
Karl Steinar Guðnason
Hjörtur Eiríksson
Magnús L. Sveinsson
Harpa Halldórsdóttir

EFNISYFIRLIT

1.1 Helstu niðurstöður fréttabréfsins.	3
1.2 Samsetning úrtaks Kjararannsóknarnefndar.	5
1.3 Paraður samanburður.	5
1.4 Laun verkafólks og iðnaðarmanna hjá ríki og Reykjavíkurborg.	7
2.1 Tímakaup á 4. ársfjórðungi 1990.	9
2.2 Launadreifing.	20
2.3 Dreifing mánaðarlauna með og án yfirvinnu.	21
2.4 Vinnutími fólks í fullu starfi.	26
2.5 Vinnutími fastra starfsmanna.	28
3.1 Tímakaup - kaupmáttur.	30
4.1 Lífeyristryggingabætur og kaupmáttur þeirra 1980-1991	43
5.1 Ársyfirlit 1989-1990	47
6.1 Kaupvísitölur.	51

MYNDIR

Dreifing greiddra dagvinnulauna	23
Dreifing heildarlauna	25
Dreifing vinnutíma fólks í fullu starfi	27
Dreifing vinnutíma fólks í föstu starfi á 3. ársfjórðungi 1990	29
Kaupmáttur tímakaups, verkafólk og iðnaðarmenn	39
Kaupmáttur tímakaups, afgreiðslufólk	39
Kaupmáttur tímakaups, skrifstofufólk	39
Kaupmáttur lágmarkslauna.	42
Kaupmáttur lífeyristryggingabóta 1980-1991	46
Hækkun greidds tímakaups frá sama ársfjórðungi fyrra árs 1980-1990	49-50
Kaupmáttur heildarlauna, verkafólk og iðnaðarmenn	57
Kaupmáttur heildarlauna, afgreiðslufólk	57
Kaupmáttur heildarlauna, skrifstofufólk	57

1.1 Helstu niðurstöður fréttabréfsins.

Tímakaup hækkaði um 6% að meðaltali frá 4. ársfjórðungi 1989 til sama tíma 1990. Til samanburðar hækkaði framfærsluvísitala um rúm 8% og minnkaði kaupmáttur því um 2%. Í töflu 1.1 eru helstu niðurstöður könnunarinnar bornar saman við niðurstöður fyrra árs, en þar koma fram meðaltöl greidds tímakaups í dagvinnu og meðaltímakaups allra vinnustunda einstakra starfsstétta.

Tafla 1.1 Tímakaup á 4. ársfjórðungi 1990 og hækkun frá sama tímabili fyrra árs.

Störf	Vog %	Greitt tímak.	Hækkun %	Breyting kaupm.	Meðal tímak.	Hækkun %
Verkakarlar	33	402	7,0	- 1,3	474	7,6
Verkakonur	19	373	7,4	- 0,9	413	6,7
Iðnaðarmenn	19	567	4,7	- 3,3	644	5,6
Afgr.karlar	4	469	8,6	0,2	543	9,1
Afgr.konur	8	338	5,4	- 2,7	405	8,8
Skrifst.karlar	7	669	2,0	- 5,9	727	2,3
Skrifst.konur	10	488	7,2	- 1,0	518	8,4
Allir		453	6,0	- 2,2	514	6,7

Í töflu 1.2 gefur að líta yfirlit yfir meðalfjölda vinnustunda fólks í fullu starfi. Meðalvinnutími mælist 46,6 stundir og hefur hann styst um sem nemur hálfri klukkustund á viku að meðaltali. Hjá verkakörum, iðnaðarmönnum og skrifstofukörum hefur vinnutími styst um 0,2 til 1,8 stundir á viku, en lengst um 0,2 til 1,2 stundir hjá verkakönum, afgreiðslufólki og skrifstofukönum.

Tafla 1.2 Meðalfjöldi vinnustunda á viku.

Störf	4. ársfj. 1989	4. ársfj. 1990	Breyting tímar
Verkakarlar	51,2	49,4	- 1,8
Verkakonur	44,2	44,7	0,5
Iðnaðarmenn	48,4	47,5	- 0,9
Afgr.karlar	48,6	49,1	0,5
Afgr.konur	47,0	48,2	1,2
Skrifst.karlar	41,7	41,5	- 0,2
Skrifst.konur	39,9	40,1	0,2
Allir	47,1	46,6	- 0,5

Á grundvelli framangreindra upplýsinga um meðaltímalaun og meðalvinnutíma má reikna út viku- og mánaðartekjur einstakra starfshópa miðað við fullt starf. Þessar tekjur hafa breyst sem hér segir, en um heildarlaun er að ræða þ.e. laun með yfirvinnu:

Tafla 1.3 Viku- og mánaðartekjur fólks í fullu starfi.

Störf	Viku- tekjur 1989:4	Mánaðar- tekjur 1989:4	Viku- tekjur 1990:4	Mánaðar- tekjur 1990:4	Hækkun kaupm. %	Breyt. %
Verkakarlar	22.315	96.693	23.434	101.538	5,0	- 3,1
Verkakonur	17.098	74.087	18.456	79.969	7,9	- 0,4
Iðnaðarmenn	29.520	127.912	30.626	132.701	3,7	- 4,2
Afgr.karlar	24.181	102.770	26.611	113.095	10,0	1,6
Afgr.konur	17.520	74.461	19.522	82.968	11,4	2,8
Skrifst.karlar	29.647	124.815	30.198	127.136	1,9	- 6,0
Skrifst.konur	19.084	80.344	20.786	87.513	8,9	0,5
Allir	22.543	96.936	23.890	102.727	6,0	- 2,2

Breyting tímakaups, kaupmáttar og vinnutíma frá þriðja til fjórða ársfjórðungs árið 1990 kemur fram í töflu 1.4.

Tafla 1.4 Breyting tímakaups og vinnutíma frá 3. ársfj. til 4. ársfj. 1990.

Starf	Vog %	Hækkun greidds tímak. %	Breyting kaupm. %	Hækkun meðal- tímak. %	Breyting vinnutíma tímar
Verkakarlar	33	5,9	4,9	6,6	0,4
Verkakonur	19	6,4	5,4	8,3	1,5
Iðnaðarmenn	19	0,5	-0,5	1,3	0,7
Afgr.karlar	4	5,7	4,7	8,1	1,6
Afgr.konur	8	4,5	3,5	10,2	2,2
Skrifst.karlar	7	7,0	6,0	7,7	-0,6
Skrifst.konur	10	7,3	6,3	9,8	0,4
Allir		5,5	4,1	7,4	0,8

Vinnutími lengdist um tæplega eina vinnustund á viku að meðaltali milli þriðja og fjórða ársfjórðungs 1990 og var þessi lenging mest meðal verkakvenna og afgreiðslufólks. Nokkuð algengt er að vinnutími lengist á fjórða ársfjórðungi vegna jólaanna.

Greitt tímakaup hækkaði um 5,5% en framfærsluvísitalan hækkaði um 1% á sama tíma og hefur kaupmáttur því aukist samkvæmt þessu um 4,1%. Hafa ber í huga, að niðurstöður kannanna á fjórða ársfjórðungi liggja ávallt nokkuð hærra en sambærilegar niðurstöður fyrir þriðja ársfjórðung. Hér kemur tvennt til. Annars vegar veldur hátt hlutfall sumarafleysinga-fólks á þriðja ársfjórðungi því að reiknað meðaltal á þriðja ársfjórðungi verður í lægri kantinum. Hins vegar eru greiddar tvenns konar eingreiðslur á fjórða ársfjórðungi, desember- og sérstök launauppbót, sem veldur því að reiknað meðaltal á þessum ársfjórðungi liggur í hærri kantinum. Þetta tvennt til samans veldur því að hækkunin milli þriðja og fjórða ársfjórðungs er nokkuð ofmetin.

1.2 Samsetning úrtaks Kjararannsóknarnefndar.

Niðurstöður 4. ársfjórðungs 1990 byggjast á úrtaki 12.173 einstaklinga samanborið við 12.750 á 3. ársfjórðungi 1990, sem vinna hjá 107 fyrirtækjum samanborið við 107 á 3. ársfjórðungi. Af þessum 12.173 einstaklingum voru a.m.k. 7.512 einnig í úrtakinu á 3. ársfjórðungi og 5.494 einnig á 4. ársfjórðungi 1989.

Þau fyrirtæki sem tóku þátt í könnuninni á báðum ársfjórðungum voru 88 talsins, 19 ný fyrirtæki bættust við og önnur 19 féllu út miðað við 3. ársfjórðung 1990.

Tafla 1.5 Skipting úrtaksins í störf og atvinnugreinar.

	Ófag- lærðir	Fag lærðir	Afgr. störf	Skrifst. störf	Samtals
Fiskiðnaður	1.953	68	5	20	2.046
Annar iðnaður	2.391	511	81	245	3.228
Byggjstarfsemi	551	219	2	35	807
Verslun	1.506	275	2.199	482	4.462
Samgöngur	330	25	6	382	743
Annað	582	126	5	174	887
Samtals	7.313	1.224	2.298	1.338	12.173

1.3 Paraður samanburður.

Þessi mikla hreyfing á hvaða fyrirtæki eru í úrtakinu, ásamt því að velta starfsmanna hjá einstökum fyrirtækjum er mikil, veldur því að niðurstöður verða sveiflukenndar og þar af leiðandi óruggar.

Til þess að forðast þessar sveiflur má nota aðra aðferð við mat kauphækkana milli ársfjórðunga, en hún er að byggja útreikning launahækkana einungis á launum þeirra einstaklinga sem koma fyrir á tveim ársfjórðungum. Sú aðferð gefur gott mat á hækkuninni milli tveggja tímabila. Hins vegar er ástæða til að vara við því að leggja saman prósentuhækkanir úr tveim slíkum þörnunum, t.d. með því að mynda vísitölu. Ástæðan er að þær byggja ekki á sama grunni og því er hættu á tvítalningu eða vantalningu.

Í töflu 1.6 og 1.7 kemur fram launapróun þeirra einstaklinga sem koma fyrir á tveim fjórðungum hjá sama vinnuveitanda. Hækkun tímakaups þeirra einstaklinga sem eru bæði í úrtaki á 3. ársfjórðungi og 4. ársfjórðungi 1990 er sýnd í töflu 1.6 og þeirra sem eru í úrtaki á 4. ársfjórðungi 1989 og 1990 í töflu 1.7.

Ef lítið er á breytinguna frá þriðja ársfjórðungi 1990 sýna þessar tvær aðferðir nokkuð ólíkar niðurstöður. Greitt tímakaup hækkar um 5,5% samkvæmt heildarúrtakinu en um 3% samkvæmt paraða úrtakinu. Sama gildir um hækkun meðaltímakaupsins, það hækkar um 5,3% samkvæmt paraða samanburðinum, en um 7,4% samkvæmt heildarúrtakinu.

Tafla 1.6 Breyting tímakaups einstaklinga sem koma fyrir bæði á 3. og 4. ársfjórðungi 1990.

Störf	Fjöldi	Greitt	Greitt	Hækkun %	Meðal	Meðal	Hækkun %
		tímak. 90:3	tímak. 90:4		tímak. 90:3	tímak. 90:4	
Verkakarlar	2.531	377	386	2,4	430	448	4,3
Verkakonur	1.938	362	375	3,6	388	414	6,6
Iðnaðarmenn	762	528	537	1,9	606	628	3,7
Afgr.karlar	443	429	450	4,7	487	527	8,1
Afgr.konur	1.034	318	327	3,1	358	393	9,9
Skrifst.karlar	299	651	656	0,7	690	704	2,1
Skrifst.konur	505	479	515	7,5	492	541	9,9
Vegið meðaltal	7.512	430	442	3,0	476	502	5,3

Hækkanir þeirra einstaklinga sem eru í úrtaki á 4. ársfjórðungi 1989 og 4. ársfjórðungi 1990 eru sýndar í töflu 1.7.

Tafla 1.7 Breyting tímakaups einstaklinga sem koma fyrir bæði á 4. ársfjórðungi 1989 og 1990.

Störf	Fjöldi	Greitt	Greitt	Hækkun %	Meðal	Meðal	Hækkun %
		tímak. 89:4	tímak. 90:4		tímak. 89:4	tímak. 90:4	
Verkakarlar	1.779	382	403	5,5	438	474	8,3
Verkakonur	1.481	361	379	5,0	390	420	7,5
Iðnaðarmenn	631	516	538	4,3	584	632	8,1
Afgr.karlar	271	445	479	7,6	505	555	9,9
Afgr.konur	594	312	331	6,1	363	394	8,5
Skrifst.karlar	282	665	683	2,7	655	736	12,3
Skrifst.konur	456	474	528	11,4	489	567	15,9
Vegið meðaltal	5.494	429	453	5,6	474	518	9,4

Á þessu tímabili voru hækkanir hjá þeim einstaklingum sem voru í könnuninni á báðum tímabilum mjög svipaðar og í úrtakinu í heild. Hækkun greidds tímakaups var þannig 5,6% samkvæmt paraða samanburðinum en 6,0% samkvæmt heildarúrtakinu. Meðaltímakaupið hækkaði þó nokkuð meira samkvæmt paraða úrtakinu, eða um 9,4% en um 6,7% samkvæmt heildarúrtakinu.

1.4 Laun verkafólks og iðnaðarmanna hjá ríki og Reykjavíkurborg.

Til þess að forðast sveiflur í útreikningi á meðaltímalaunum alþýðusambandsfólks hjá ríki og Reykjavíkurborg, sveiflur sem upp koma milli tveggja ársfjórðunga vegna breytinga á samsetningu starfsmanna, hefur Kjararannsóknarnefnd ákveðið að miða þessa útreikninga við svokallaðan paraðan samanburð. Þetta felur það í sér að einungis er tekið tillit til þeirra einstaklinga hjá ríki og Reykjavíkurborg sem eru í starfi á tveimur samliggjandi ársfjórðungum. Út frá þessu er hægt að mynda tvö sjálfstæð úrtök fyrir hvorn þessara aðila sem innihalda laun og vinnutíma sömu einstaklinganna á þriðja og fjórða ársfjórðungi 1990. Það skal tekið fram að ávallt verður að endurreikna síðasta ársfjórðung (í þessu tilviki þriðja ársfjórðung 1990) m.v. þörun við nýjasta ársfjórðunginn. Með þessu móti fæst nokkuð gott yfirlit yfir bæði hækkun launa milli ársfjórðunga og breytingu vinnutíma hjá þessum aðilum.

Upplýsingar vantar enn frá ríkinu vegna galla sem upp kom við vinnslu gagna fyrir 4. ársfj.

Í töflum 1.10 og 1.11 gefur að líta yfirlit yfir tímakaup og vinnutíma þess alþýðusambandsfólks sem var í starfi hjá Reykjavíkurborg bæði á þriðja og fjórða ársfjórðungi 1990. Hækkun greidds tímakaups reyndist vera á bilinu 0-14%, mest hjá verkakörlum. Þessi mikla hækkun verkakarla má alfarið skýra með verulegri hækkun bónusgreiðslna að því er virðist í byggingarvinnu, því hækkun á hreinu tímakaupi er einungis 0,6%. Tímakaup verkakarla hjá Reykjavíkurborg er mjög áþekkt og á almenna markaðinum á meðan tímakaup verkakvanna og iðnaðarmanna er almennt lægra en gengur og gerist á almenna markaðinum, en nokkuð svipað og hjá ríkinu. Ef lítið er hins vegar á heildartekjur þessara hópa, er munurinn mun minni milli almenna markaðarins og hins opinbera.

Tafla 1.10. Tímakaup og vinnutími alþýðusambandsfólks hjá Reykjavíkurborg á 3. ársfjórðungi 1990.

	Þús. vst	Vinnu tími á viku	Hreint tíma-kaup	Greitt neðri fjórð.	Greitt mið-tala	Greitt efri fjórð.	Meðal tíma-kaup	Greitt dagvk. á mán	Heildar mánaðar-kaup	
Verkamenn	259	51,9	309	322	350	346	382	405	59.972	91.105
Verkakonur	649	43,0	285	287	298	286	319	303	49.572	56.547
Iðnaðarmenn	127	50,1	427	434	481	476	520	542	82.505	117.678

Tafla 1.11. Tímakaup og vinnutími alþýðusambandsfólks hjá Reykjavíkurborg á 4. ársfjórðungi 1990.

	Þús. vst	Vinnu tími á viku	Hreint tíma-kaup	Greitt neðri fjórð.	Greitt mið-tala	Greitt efri fjórð.	Meðal tíma-kaup	Greitt dagvk. á mán	Heildar- mánaðar-kaup	
Verkamenn	248	52,9	311	330	366	394	417	454	68.172	104.131
Verkakonur	724	43,6	284	290	302	285	321	307	49.399	58.108
Iðnaðarmenn	130	51,0	432	454	504	494	535	565	85.625	124.973

2.1 Tímakaup á 4. ársfjórðungi 1990.

Athugasemdir:

Hér fer á eftir yfirlit yfir helstu hækkanir kauptaxta á tímabilinu frá 4. ársfjórðungi 1989 til 4. ársfjórðungs 1990. Þess má geta, að vegið meðaltal einstakra starfsstétta miðast við hlutfallslega skiptingu ASÍ-landverkafólks á atvinnugreinar, svokallaða atvinnugreinavog. Þessi vog getur gert það að verkum að nokkur munur verður á vegnu meðaltali og einföldu meðaltali fyrir landið í heild.

- I. Þann 1. febrúar 1990 var undirritaður nýr kjarasamningur milli ASÍ og VSÍ/VMS. Samkvæmt samningi þessum hækkuðu laun um 1,5% þann 1. febrúar, 1,5% þann 1. júní, 2% þann 1. desember, 2,5% þann 1. mars 1991 og 2% þann 1. júní 1991. Ennfremur var samið um verðtryggingu umfram tiltekin rauð strik, hækkun orlofs- og desemberuppbóta í kr. 7.000,- og kr. 10.000,- og sérstakar launabætur til þeirra sem hafa lægri meðaltekjur en 60.000,- á þriggja mánaða tímabili. Launabætur þessar komu til greiðslu í maí og desember 1990. Í september og nóvember fór vísitala framfærslukostnaðar fram úr áætluðum strikum. Þann 1. október úrskurðaði launanefnd að greiddar yrðu 550 kr. sem eingreiðsla vegna október og nóvember og síðan hækkuðu laun í desember almennt um 0,83% umfram áðurnefnd 2%.

VERKAMENN Á HÖFUÐBORGARSVÆÐI
TÍMAKAUP OG VINNUTÍMI
4. ÁRSFJÓRDUNGUR 1990

STARFSSTÉTTIR	ÞÚS VST	VINNU- TÍMI Á VIKU	HREINT TÍMA- KAUP	GREITT NEDRI FJÓRD.	TÍMAKAUP Í MÍÐ- TALA	MEDAL- TAL	DAGVINNU EFRI FJÓRD.	MEDAL- TÍMA- KAUP	GREITT. DAGVKAUP Á MÁNUÐI.	HEILDAR- MÁNADAR- KAUP
HAFNARVINNA	22	57,1	315	348	362	383	386	465	66.384	115.149
PAKKHÚSVINNA	76	55,1	369	361	389	404	426	482	70.098	115.073
BIRGÐAVARSLA	58	50,5	397	341	390	401	459	480	69.537	105.148
BYGGINGARVINNA	28	51,1	348	305	323	348	355	406	60.255	89.994
LÝSIS OG MJÓLVINNSLA	6	53,8	382	328	379	382	415	456	66.283	106.403
FÓÐURBLÖNDUN	10	50,7	353	329	337	353	353	427	61.226	94.043
VERKSMÍÐJUVINNA	95	45,0	358	332	366	382	422	436	66.168	85.054
SLIPPVINNA	7	48,2	387	330	354	387	456	451	67.041	94.404
BENSÍNAFGREIÐSLA	86	45,7	272	251	255	272	289	320	47.187	63.494
BÍFREIÐASTJÓRN	58	54,6	369	346	354	374	395	456	64.967	107.961
ÝTU OG KRANASTJÓRN	6	58,9	364	356	357	389	445	468	67.474	119.666
LYFTARAVINNA	11	58,6	322	347	385	405	444	488	70.138	124.069
VERKSTJÓRN ÓFAGL.	33	50,1	569	463	579	575	651	656	99.649	142.390
ÓFAGL. V. MÁLSM.	10	48,3	438	409	454	460	530	523	79.625	109.540
ÓFAGL. V. TRÉSM.	13	44,8	473	417	461	473	500	533	81.966	103.460
ÓFAGL. V. BÍFR.SM.	6	48,6	418	349	467	419	476	486	72.675	102.408
ÓFAGL. V. BRAUDGERÐ	8	51,4	277	271	284	304	320	367	52.664	81.660
ÓFAGL. V. KJÓTIÐNAÐ	25	47,6	349	307	366	378	416	430	65.658	88.866
ÖNNUR STÖRF	106	48,4	374	311	359	378	430	433	65.620	90.889
SAMTALS	664	49,8	366	310	359	381	426	446	66.039	96.317

VERKAMENN UTAN HÖFUÐBORGARSVÆDIS
TÍMAKAUP OG VINNUTÍMI
4. ÁRSFJÓRÐUNGUR 1990

11

STARFSSTÉTTIR	PÚS VST	VINNU- TÍMI	HREINT TÍMA- KAUP	GREITT NEDRI FJÓRD.	GREITT MIÐ- TALA	TÍMAKAUP Í MEDAL- TAL	DAGVINNU EFRI FJÓRD.	MEDAL- TÍMA- KAUP	GREITT. DAGVKAUP Á MÁNUÐI.	HEILDAR- MÁNADAR- KAUP
FISKVINNA	251	50,8	294	358	389	403	430	457	69.888	100.750
SÍLDARSÓLTUN	5	64,8	318	365	387	383	392	495	66.400	139.137
HAFNARVINNA	27	51,6	308	354	437	424	449	484	73.329	108.337
PAKKHÚSVINNA	7	55,2	329	311	317	339	330	408	58.785	97.658
BIRGÐAVARSLA	23	45,5	407	332	428	422	482	515	73.227	101.624
BYGGINGARVINNA	83	49,6	317	283	299	333	361	383	57.749	82.383
VINNA Í SLÁTURHÚSUM	78	47,3	315	323	342	360	371	411	62.345	84.308
LÝSIS OG MJÖLVINNSLA	14	57,0	345	317	345	359	406	451	62.279	111.665
FÓÐURBLÖNDUN	6	56,0	377	312	351	381	462	451	66.018	109.521
VERKSMÍÐJUVINNA	125	44,4	342	333	371	395	416	433	68.557	83.409
SLIPPVINNA	6	46,4	402	372	395	402	411	449	69.688	90.367
BENSÍNAFGREIDSLA	20	48,8	291	258	289	291	302	339	50.387	71.822
BIFREIÐASTJÓRN	115	53,0	358	324	350	360	390	436	62.414	100.196
ÝTU OG KRANASTJÓRN	40	51,5	404	367	392	407	439	483	70.449	107.736
LYFTARAVINNA	17	54,3	312	333	361	369	396	444	63.917	104.703
VERKSTJÓRN ÓFAGL.	80	55,1	508	425	509	521	576	643	90.356	153.523
ÓFAGL. V. MÁLMISM.	19	50,7	413	372	408	425	471	509	73.634	111.955
ÓFAGL. V. TRÉSM.	6	42,6	355	310	316	355	401	372	61.572	68.718
ÓFAGL. V. KJÓTIÐNAD	34	49,4	320	301	330	344	371	394	59.630	84.447
ÖNNUR STÖRF	102	49,3	373	324	373	384	429	457	66.500	97.755
SAMTALS	1059	50,2	347	330	371	392	426	455	67.945	99.103
VERKAMENN Á LANDINU ÖLLU	1722	50,0	354	324	367	388	426	452	67.209	98.294
VEGIÐ MEDALTAL	1722	49,4	367	359	422	402	467	474	69.731	101.538

TAFLA 2.2

VERKAKONUR Á HÖFUÐBORGARSVÆÐI
TÍMAKAUP OG VINNUTÍMI
4. ÁRSFJÓRDUNGUR 1990

12

STARFSSTÉTTIR	BÚS VST	VINNU- TÍMI Á VIKU	HREINT TÍMA- KAUP	GREITT NEDRI FJÓRD.	TÍMAKAUP MÍÐ- TALA	Í DAGVINNU MEDAL- TAL	EFRI FJÓRD.	MEDAL- TÍMA- KAUP	GREITT. DAGVKAUP Á MÁNUÐI.	HEILDAR- MÁNADAR- KAUP
PAKKHÚSVINNA	5	51,5	355	337	421	413	449	472	71.752	105.426
BIRGÐAVARSLA	26	51,4	353	314	340	356	390	423	61.731	94.200
ELDHÚS/MÖTUNEYTI	29	45,2	331	306	321	334	364	392	57.997	76.926
RÆSTINGAR	16	42,3	294	252	284	299	334	401	51.779	73.471
VERKSMÍÐJUVINNA	57	41,4	310	311	322	330	348	353	57.122	63.414
BENSÍNAFGREIÐSLA	15	51,3	278	261	284	278	289	335	48.171	74.626
ÓFAGL. V. BRAUÐGERÐ	12	46,4	290	282	309	312	337	376	54.118	75.592
ÓFAGL. V. KJÖTIÐNAD	34	43,5	330	373	418	410	436	435	70.997	82.123
ÖNNUR STÖRF	28	44,8	365	309	326	365	405	406	63.295	78.941
SAMTALS	223	45,1	325	298	329	346	390	392	59.972	76.628

VERKAKONUR UTAN HÖFUÐBORGARSVÆÐIS
TÍMAKAUP OG VINNUTÍMI
4. ÁRSFJÓRDUNGUR 1990

13

STARFSSTÉTTIR	ÞÚS VST	VINNU- TÍMI Á VIKU	HREINT TÍMA- KAUP	GREITT NEÐRI FJÓRD.	TÍMAKAUP Í MIÐ- TALA	MEÐAL- MEDAL- TAL	DAGVINNU EFRI FJÓRD.	MEÐAL- TÍMA- KAUP	GREITT. DAGVKAUP Á MÁNUÐI.	HEILDAR- MÁNADAR- KAUP
FISKVINNA	335	45,6	274	365	402	402	429	435	69.616	86.148
SÍLDARSÓLTUN	8	53,7	299	306	402	399	435	475	69.325	110.780
ELDHÚS/MÖTUNEYTI	51	48,0	328	298	327	332	353	404	57.637	84.116
RÆSTINGAR	50	46,0	347	293	337	352	412	415	61.044	82.817
VINNA Í SLÁTURHÚSUM	64	47,5	301	333	347	359	367	409	62.084	84.257
VERKSMÍÐJUVINNA	84	41,8	289	325	351	370	389	387	64.100	70.326
ÓFAGL. V. BRAUÐGERÐ	8	48,8	308	292	297	308	302	369	53.397	78.245
ÓFAGL. V. KJÓTIÐNAÐ	36	45,1	313	314	340	337	353	366	58.510	71.532
ÖNNUR STÖRF	83	45,9	354	293	340	360	427	390	62.482	77.568
SAMTALS	719	45,7	299	331	374	377	418	415	65.345	82.170
VERKAKONUR Á LANDINU ÖLLU	942	45,5	304	320	364	368	414	409	63.797	80.129
VEGIÐ MEDALTAL	942	44,6	307	336	378	373	435	413	64.599	79.969

TAFLA 2.3

IÐNADARMENN Á HÖFUÐBORGARSVÆÐI
TÍMAKAUP OG VINNUTÍMI
4. ÁRSFJÓRDUNGUR 1990

14

STARFSSTÉTTIR	ÞÚS VST	VINNU- TÍMI Á VIKU	HREINT TÍMA- KAUP	GREITT NEÐRI FJÓRD.	TÍMAKAUP Í MID- TALA	DAGVINNU MEDAL- TAL	EFRI FJÓRD.	MEDAL- TÍMA- KAUP	GREITT, DAGVKAUP Á MÁNUDI.	HEILDAR- MÁNADAR- KAUP
MÁLMSÍÐAR	62	50,7	520	490	532	541	589	631	93.760	138.822
TRÉSMÍÐAR	33	50,5	496	446	479	503	531	576	87.216	126.180
HÚSGAGNAGERÐ	14	43,8	539	482	518	539	587	575	93.412	109.334
BIFVELAVIRKJUN	43	47,0	528	473	538	571	665	675	98.982	137.682
RAFVIRKJUN	32	52,3	564	530	577	585	627	688	101.366	156.083
PRENTUN OG BÓKAGERÐ	13	51,1	533	461	571	553	652	642	95.964	142.210
BRAUDGERÐ	6	53,4	429	426	470	476	507	633	82.512	146.611
MATREIÐSLUMENN	13	50,5	539	465	538	545	595	650	94.400	142.268
KJÓTIDNADUR	23	52,9	515	451	531	539	591	637	93.425	146.001
VÉLSTJÓRN	8	60,8	571	474	534	630	774	811	109.143	213.697
VERKSTJÓRN FAGL.	19	47,6	692	609	675	722	823	804	125.188	165.943
ÖNNUR STÖRF	14	49,4	568	448	494	573	634	653	99.314	139.772
SAMTALS	278	50,2	539	473	535	562	616	655	97.411	142.721

ÍÐNAÐARMENN UTAN HÖFUÐBORGARSVÆÐIS
TÍMAKAUP OG VINNUTÍMI
4. ÁRSFJÓRÐUNGUR 1990

15

STARFSSTÉTTIR	ÞÚS VST	VINNU- TÍMI Á VIKU	HREINT TÍMA- KAUP	GREITT NEÐRI FJÓRD.	TÍMAKAUP MID- TALA	Í DAGVINNU MEÐAL- TAL	EFRI FJÓRD.	MEÐAL- TÍMA- KAUP	GREITT. DAGVKAUP Á MÁNUÐI.	HEILDAR- MÁNAÐAR- KAUP
MÁLMSMÍÐAR	104	48,6	526	491	544	563	577	642	97.623	135.495
SKIPASMÍÐAR	6	44,3	563	542	566	563	579	607	97.550	116.587
TRÉSMÍÐAR	17	50,9	515	448	522	519	558	607	89.906	134.056
BIFVÉLAVIRKJUN	28	45,0	508	457	533	571	752	635	99.025	123.987
RAFVIRKJUN	43	53,5	514	469	520	527	569	632	91.386	146.598
MATREIÐSLUMENN	9	50,3	455	392	392	455	535	531	78.921	115.868
KJÓTIÐNAÐUR	10	49,2	537	495	535	553	567	625	95.946	133.529
MJÓLKURIÐNAÐUR	18	49,3	590	513	547	590	673	668	102.316	142.877
VÉLSTJÓRN	22	60,1	432	393	426	436	476	554	75.503	144.307
VERKSTJÓRN FAGL.	41	49,7	591	531	580	610	682	705	105.749	151.952
ÖNNUR STÖRF	18	48,6	478	433	479	502	503	585	87.157	123.264
SAMTALS	316	50,1	524	470	531	549	584	634	95.158	137.728
ÍÐNAÐARMENN Á LANDINU ÖLLU	594	50,1	531	472	534	555	596	644	96.150	139.480
VEGIÐ MEÐALTAL	594	47,5	536	481	533	567	576	644	98.249	132.701

AFGREIÐSLUKARLAR Á HÖFUÐBORGARSVÆÐI
TÍMAKAUP OG VINNUTÍMI
4. ÁRSFJÓRÐUNGUR 1990

STARFSSTÉTTIR	ÞÚS VST	VINNU- TÍMI Á VIKU	HREINT TÍMA- KAUP	GREITT NEDRI FJÓRD.	TÍMAKAUP Í MÍÐ- TALA	MEDAL- MEDAL- TAL	DAGVINNU EFRI FJÓRD.	MEDAL- TÍMA- KAUP	GREITT. DAGVKAUP Á MÁNUÐI.	HEILDAR- MÁNADAR- KAUP
STÖRF Í DAGVÖRUVERSL.	34	48,2	324	248	300	324	366	410	55.017	84.034
AFGR Á BIFR.VHL.	23	47,6	589	493	567	589	747	666	100.184	134.821
VERSLUNARSTJÓRN	7	50,8	614	539	628	616	638	725	104.707	156.706
HEILDSÖLUSTÖRF	46	46,0	588	467	614	614	739	680	104.292	133.130
ÖNNUR AFGREIÐSLUST.	57	53,6	363	258	333	366	432	460	62.240	104.870
SAMTALS	166	49,4	457	301	432	465	589	549	79.050	115.455

AFGREIÐSLUKARLAR UTAN HÖFUÐBORGARSVÆÐIS
TÍMAKAUP OG VINNUTÍMI
4. ÁRSFJÓRÐUNGUR 1990

STARFSSTÉTTIR	ÞÚS VST	VINNU- TÍMI Á VIKU	HREINT TÍMA- KAUP	GREITT NEDRI FJÓRD.	TÍMAKAUP Í MÍÐ- TALA	MEDAL- MEDAL- TAL	DAGVINNU EFRI FJÓRD.	MEDAL- TÍMA- KAUP	GREITT. DAGVKAUP Á MÁNUÐI.	HEILDAR- MÁNADAR- KAUP
STÖRF Í DAGVÖRUVERSL.	19	48,3	371	302	349	371	421	433	63.170	88.865
AFGR Á BYGGINGARVÖRU	20	53,8	368	317	354	368	388	426	62.569	97.346
VERSLUNARSTJÓRN	18	51,5	495	416	504	495	576	578	84.105	126.615
HEILDSÖLUSTÖRF	14	45,5	450	324	422	450	519	498	76.576	96.389
ÖNNUR AFGREIÐSLUST.	20	50,7	392	311	378	393	412	457	66.814	98.585
SAMTALS	90	50,2	412	321	388	412	474	475	70.040	101.558
AFGREIÐSLUKARLAR Á LANDINU ÖLLU	256	49,7	442	311	407	447	547	523	76.025	110.562
VEGIÐ MEDALTAL	256	49,0	462	364	462	469	609	542	79.708	113.095

TAFLA 2.5

AFGREIDSLUKONUR Á HÖFUÐBORGARSVÆÐI
TÍMAKAUP OG VINNUTÍMI
4. ÁRSFJÓRÐUNGUR 1990

17

STARFSSTÉTTIR	ÞÚS VST	VINNU- TÍMI Á VIKU	HREINT TÍMA- KAUP	GREITT NEÐRI FJÓRD.	TÍMAKAUP Í MID- TALA	DAGVINNU MEDAL- TAL	EFRI FJÓRD.	MEDAL- TÍMA- KAUP	GREITT. DAGVKAUP Á MÁNUDI.	HEILDAR- MÁNADAR- KAUP
STÖRF Í DAGVÖRUVERSL.	151	52,4	307	270	300	307	333	387	52.249	86.223
VERSLUNARSTJÓRN	7	52,3	532	503	519	537	556	651	91.151	144.889
HEILDSÖLUSTÖRF	11	43,3	497	464	544	530	596	587	90.088	108.250
ÖNNUR AFGREIDSLUST.	108	52,7	312	284	308	316	333	396	53.711	88.765
SAMTALS	277	52,2	322	280	306	325	340	405	55.250	89.760

AFGREIDSLUKONUR UTAN HÖFUÐBORGARSVÆÐIS
TÍMAKAUP OG VINNUTÍMI
4. ÁRSFJÓRÐUNGUR 1990

STARFSSTÉTTIR	ÞÚS VST	VINNU- TÍMI Á VIKU	HREINT TÍMA- KAUP	GREITT NEÐRI FJÓRD.	TÍMAKAUP Í MID- TALA	DAGVINNU MEDAL- TAL	EFRI FJÓRD.	MEDAL- TÍMA- KAUP	GREITT. DAGVKAUP Á MÁNUDI.	HEILDAR- MÁNADAR- KAUP
STÖRF Í DAGVÖRUVERSL.	90	46,3	314	291	311	314	330	363	53.493	71.452
AFGR Á VEFNADARVÖRU	9	47,7	339	306	322	339	370	369	57.579	74.770
VERSLUNARSTJÓRN	5	47,0	532	437	545	532	637	604	90.400	120.754
HEILDSÖLUSTÖRF	46	48,3	299	273	299	299	326	350	50.871	71.952
ÖNNUR AFGREIDSLUST.	54	47,3	310	298	312	313	329	368	53.285	73.955
SAMTALS	205	47,1	316	290	311	317	330	368	53.890	73.620
AFGREIDSLUKONUR Á LANDINU ÖLLU	481	50,0	319	285	308	322	336	389	54.660	81.155
VEGIÐ MEDALTAL	481	48,1	334	306	359	338	518	405	57.456	82.968

SKRIFSTOFUKARLAR Á HÖFUÐBORGARSVÆÐI
TÍMAKAUP OG VINNUTÍMI
4. ÁRSFJÓRÐUNGUR 1990

STARFSSTÉTTIR	BÚS VST	VINNU- TÍMI Á VIKU	HREINT TÍMA- KAUP	GREITT NEDRI FJÓRD.	TÍMAKAUP Í MÍÐ- TALA	DAGVINNU MEDAL- TAL	EFRI FJÓRD.	MEDAL- TÍMA- KAUP	GREITT. DAGVKAUP Á MÁNUÐI.	HEILDAR- MÁNADAR- KAUP
ALMENN SKRIFSTOFUST.	34	41,4	625	498	607	625	770	675	100.019	118.001
BÓKARAR OG GJALDKERAR	10	42,5	606	492	551	606	736	671	97.007	120.150
SKÝRSLUVÉLAMENN	9	45,5	855	737	868	855	1014	1002	136.808	192.033
FULLTRÚAR	11	43,4	762	703	753	762	850	854	121.947	156.010
DEILDAR OG SKR.ST.STJ.	18	38,9	879	763	937	885	1032	952	141.551	156.237
ÖNNUR SKRIFST.STÖRF.	19	41,2	619	435	588	619	766	662	99.066	115.041
SAMTALS	101	41,6	702	537	718	703	871	770	112.480	135.144

SKRIFSTOFUKARLAR UTAN HÖFUÐBORGARSVÆÐIS
TÍMAKAUP OG VINNUTÍMI
4. ÁRSFJÓRÐUNGUR 1990

STARFSSTÉTTIR	BÚS VST	VINNU- TÍMI Á VIKU	HREINT TÍMA- KAUP	GREITT NEDRI FJÓRD.	TÍMAKAUP Í MÍÐ- TALA	DAGVINNU MEDAL- TAL	EFRI FJÓRD.	MEDAL- TÍMA- KAUP	GREITT. DAGVKAUP Á MÁNUÐI.	HEILDAR- MÁNADAR- KAUP
ALMENN SKRIFSTOFUST.	24	44,7	515	427	497	515	591	575	82.344	108.309
BÓKARAR OG GJALDKERAR	7	48,4	589	454	551	589	705	673	94.220	137.269
FULLTRÚAR	6	42,4	732	590	707	732	1003	817	117.168	145.999
DEILDAR OG SKR.ST.STJ.	27	45,4	676	530	707	693	849	769	110.798	147.141
ÖNNUR SKRIFST.STÖRF.	41	42,1	589	451	708	589	963	684	94.214	121.322
SAMTALS	105	44,0	602	482	590	606	816	687	96.960	127.301
SKRIFSTOFUKARLAR Á LANDINU ÖLLU	206	42,8	654	503	680	656	850	728	105.010	131.552
VEGIÐ MEDALTAL	206	41,5	669	512	685	670	815	727	107.250	127.136

SKRIFSTOFUKONUR Á HÖFUÐBORGARSVÆÐI
TÍMAKAUP OG VINNUTÍMI
4. ÁRSFJÓRDUNGUR 1990

STARFSSTÉTTIR	ÞÚS VST	VINNU- TÍMI	HREINT TÍMA- KAUP Á VIKU	GREITT NEDRI FJÓRD.	TÍMAKAUP Í MID- TALA	DAGVINNU MEDAL- TAL	EFRI FJÓRD.	MEDAL- TÍMA- KAUP	GREITT. DAGVKAUP Á MÁNUÐI.	HEILDAR- MÁNADAR- KAUP
ALMENN SKRIFSTOFUST.	112	40,8	531	449	518	533	611	561	85.255	96.566
SÍMAVARSLA	12	39,9	433	375	417	434	490	450	69.433	75.663
RITARAR	21	40,9	539	485	528	542	654	575	86.657	99.100
BÓKARAR OG GJALDKERAR	15	41,9	555	479	550	563	649	609	90.120	107.474
GÖTUNARVINNA	7	43,6	511	450	496	532	613	583	85.189	107.023
FULLTRÚAR	7	42,1	669	607	678	669	679	733	106.969	130.060
ÖNNUR SKRIFST.STÖRF.	25	39,4	641	496	654	641	843	676	102.552	112.234
SAMTALS	198	40,8	546	450	530	549	627	581	87.840	99.908

SKRIFSTOFUKONUR UTAN HÖFUÐBORGARSVÆÐIS
TÍMAKAUP OG VINNUTÍMI
4. ÁRSFJÓRDUNGUR 1990

STARFSSTÉTTIR	ÞÚS VST	VINNU- TÍMI	HREINT TÍMA- KAUP Á VIKU	GREITT NEDRI FJÓRD.	TÍMAKAUP Í MID- TALA	DAGVINNU MEDAL- TAL	EFRI FJÓRD.	MEDAL- TÍMA- KAUP	GREITT. DAGVKAUP Á MÁNUÐI.	HEILDAR- MÁNADAR- KAUP
ALMENN SKRIFSTOFUST.	66	40,3	429	358	404	430	495	460	68.781	78.121
RITARAR	5	41,2	480	399	504	480	549	518	76.855	89.855
BÓKARAR OG GJALDKERAR	7	43,2	493	460	528	493	564	546	78.839	99.483
ÖNNUR SKRIFST.STÖRF.	31	40,4	459	359	424	460	548	550	73.625	93.629
SAMTALS	109	40,5	444	360	419	445	521	494	71.200	84.338
SKRIFSTOFUKONUR Á LANDINU ÖLLU	307	40,7	510	417	495	512	596	550	81.854	94.378
VEGID MEDALTAL	307	40,1	486	376	452	488	568	518	78.031	87.513

2.2 Launadreifing.

Tafla 2.8a Dreifing greidds tímakaups á 4. ársfjórðungi 1990.

	NEÐRI FJÓRÐ- UNGUR	MÍÐ- TALA	MEÐAL- TAL	EFRI FJÓRÐ- UNGUR
Verkakarlar	324	367	388	426
Verkakonur	320	364	368	414
Iðnaðarmenn	472	534	555	596
Afgreiðslukarlar	311	407	447	547
Afgreiðslukonur	285	308	322	336
Skrifstofukarlar	503	680	656	850
Skrifstofukonur	417	495	512	596

Tafla 2.8b Launadreifing sem hlutfall af meðaltali.
Meðaltal=100.

	NEÐRI FJÓRÐ- UNGUR	MÍÐ- TALA	MEÐAL- TAL	EFRI FJÓRÐ- UNGUR
Verkakarlar	84	95	100	110
Verkakonur	87	99	100	113
Iðnaðarmenn	85	96	100	107
Afgreiðslukarlar	70	91	100	122
Afgreiðslukonur	89	96	100	104
Skrifstofukarlar	77	104	100	130
Skrifstofukonur	81	97	100	116

Fjórðungur vinnustunda er unninn á lægra kaupi en neðri fjórðungur og 75% á hærra kaupi. Helmingur vinnustunda í starfinu er unninn á hærra kaupi en miðtalan og helmingur á lægra kaupi. Aftur eru þrír fjórðu vinnustunda unnir á lægra kaupi en efri fjórðungur.

2.3 Dreifing mánaðarlauna með og án yfirvinnu.

Í töflum 2.9 og 2.10 kemur fram dreifing mánaðarlauna fólks í fullu starfi í úrtaki Kjara-rannsóknarnefndar.

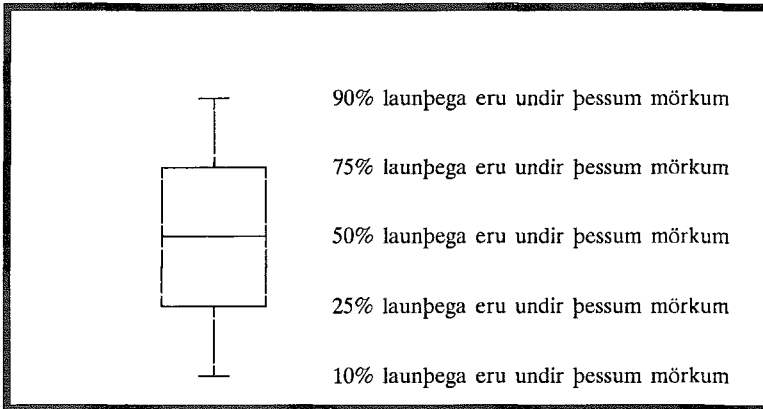
Tafla 2.9 sýnir dreifingu greiddra mánaðarlauna (þ.e. greitt tímakaup margfaldað með fjölda dagvinnustunda) og tafla 2.10 sýnir dreifingu heildarmánaðarlauna.

Yfirlitið sýnir laun þeirra einstaklinga sem unnu meira en 400 dagvinnustundir á 4. ársfjórðungi 1990. Launin eru færð upp til samræmis við fulla dagvinnu.

Tölurnar sýna uppsafnaðar prósentur. Tölurnar í 2.-9. dálki sýna hve mörg prósent fullvinnandi fólks voru með lægri mánaðarlaun en nefnd eru í fyrsta dálki. Til dæmis sýnir talan 60 í öðrum dálki í töflu 2.9 að 60% verkamanna hafi haft minna en 65.000 krónur í greitt dagvinnukaup á mánuði á 4. ársfjórðungi 1990.

Myndirnar á síðu 23, 25, 27 og 29 sýna dreifingu launa og vinnutíma í einstökum störfum. Á myndinni koma fram fjögur mismunandi mörk, 10%, 25%, 50% og 90%. Eftirfarandi mynd sýnir hvernig lesa eigi úr þessum myndum.

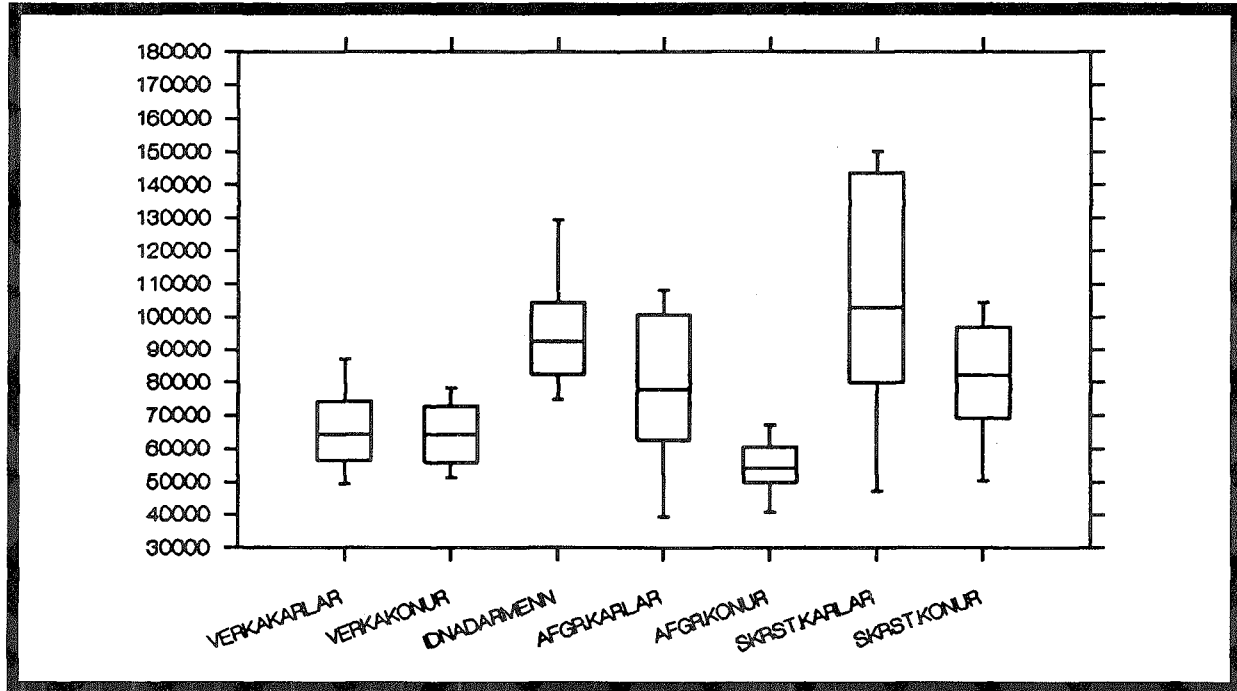
Skýringarmynd fyrir túlkun dreifingamynda.



Tafla 2.9 Uppsöfnuð dreifing mánaðarlauna fyrir dagvinnu á 4. ársfjórðungi 1990 .

Laun allt að:	Verka- karlar	Verka- konur	Iðn- menn	Afgr- karlar	Afgr- konur	Skrst- karlar	Skrst- konur	Alls
40.000	0	1	0	3	2	1	1	0
45.000	6	2	0	7	10	1	2	3
50.000	10	5	0	10	25	1	4	7
55.000	22	21	0	17	56	3	5	17
60.000	34	39	1	23	74	5	10	27
65.000	52	52	2	31	82	9	18	37
70.000	65	66	5	40	85	13	27	46
75.000	76	83	10	47	88	18	39	56
80.000	84	94	20	54	91	27	47	65
85.000	89	97	31	59	92	35	55	71
90.000	92	99	44	62	94	41	63	76
95.000	94	99	55	69	97	44	73	81
100.000	96	99	68	74	97	48	80	85
105.000	98	100	76	78	98	53	85	88
110.000	98	100	80	84	99	55	89	90
115.000	99	100	82	85	100	60	93	92
120.000	99	100	86	86	100	63	94	93
130.000	100	100	90	94	100	69	98	95
140.000	100	100	96	96	100	73	98	96
150.000	100	100	97	98	100	79	99	97
160.000	100	100	98	99	100	89	99	98
170.000	100	100	99	99	100	94	99	99
180.000	100	100	100	99	100	99	100	99
Fjöldi	1834	733	718	247	322	202	337	4393

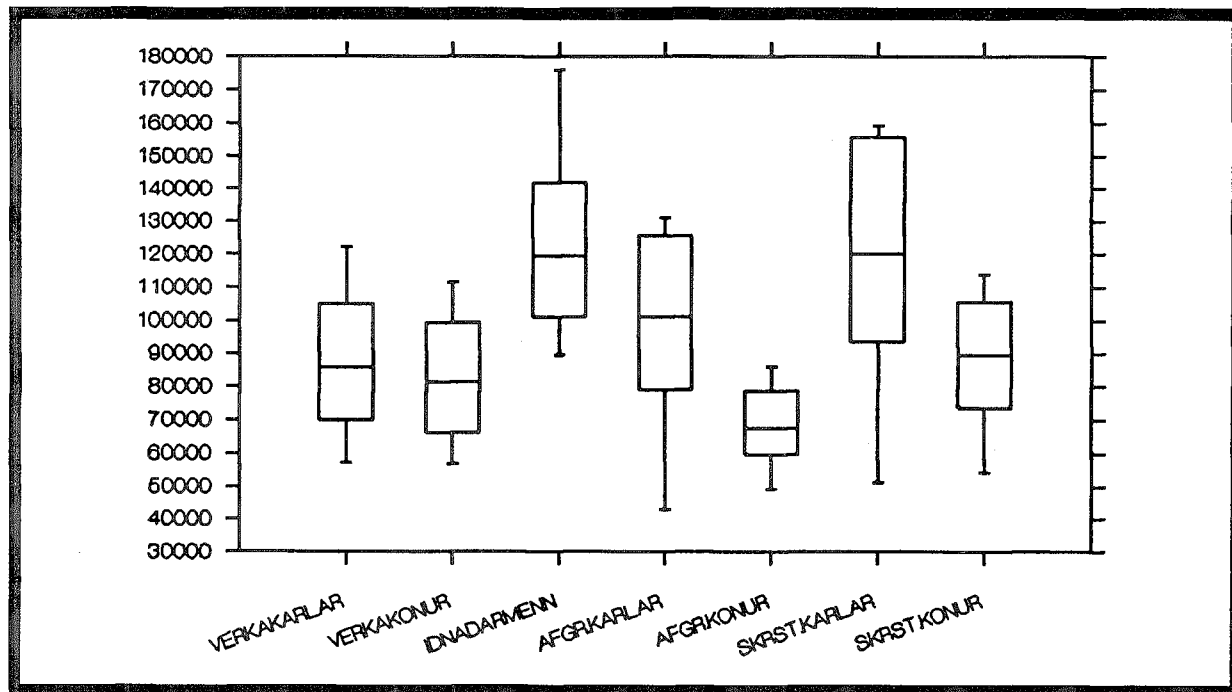
GREITT DAGVINNUKAUP Á MÁNUÐI Á 4. ÁRSFJÓRÐUNGI 1990.



Tafla 2.10 Uppsöfnuð dreifing heildarmánaðarlauna á 4. ársfjórðungi 1990.

Laun allt að:	Verka- karlar	Verka- konur	Iðn- menn	Afgr- karlar	Afgr- konur	Skrst- karlar	Skrst- konur	Alls
40.000	0	0	0	1	1	1	1	0
45.000	1	1	0	2	2	1	2	1
50.000	5	2	0	2	5	1	3	2
55.000	8	8	0	4	13	2	4	5
60.000	14	15	0	9	26	4	7	10
65.000	19	24	0	14	42	6	12	16
70.000	25	33	0	16	57	9	20	22
75.000	33	41	1	22	68	12	28	28
80.000	40	48	3	26	78	18	34	34
85.000	49	56	5	33	83	20	42	41
90.000	56	62	10	38	85	24	51	47
95.000	63	68	17	45	88	27	62	53
100.000	69	76	23	50	90	32	71	60
105.000	75	82	29	54	91	35	74	65
110.000	80	88	37	60	94	40	80	70
115.000	85	93	45	66	95	46	84	76
120.000	88	96	51	69	96	50	87	79
130.000	93	99	64	80	98	57	92	85
140.000	95	99	73	89	99	63	95	89
150.000	97	100	79	94	99	69	97	92
160.000	98	100	84	97	100	80	98	94
170.000	99	100	88	98	100	87	99	96
180.000	99	100	92	99	100	94	100	97
190.000	100	100	96	100	100	96	100	98
200.000	100	100	97	100	100	97	100	99
Fjöldi	1834	733	718	247	322	202	337	4393

HEILDARKAUP Á MÁNUÐI Á 4. ÁRSFJÓRÐUNGI 1990



2.4 Vinnutími fólks í fullu starfi.

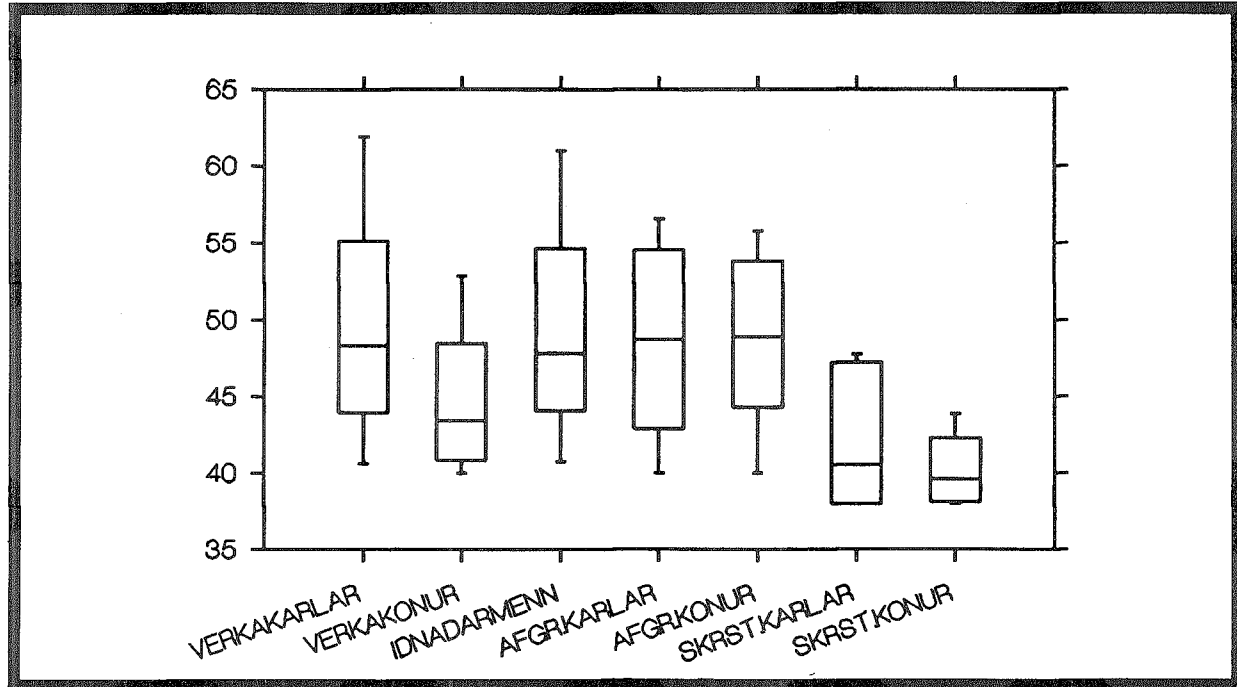
Tafla 2.11 sýnir dreifingu heildarvinnutíma fólks í fullu starfi á 4. ársfjórðungi 1990. Yfirlitið sýnir aðeins vinnutíma þeirra sem unnu fleiri en 400 dagvinnustundir. Vinnutíminn er færður upp til samræmis við fulla dagvinnu.

Tölurnar sýna uppsafnaðar prósentur. Varðandi túlkun myndarinnar á síðu 27 vísast í texta á síðu 21.

Tafla 2.11 Uppsöfnuð dreifing vinnutíma fólks í fullu starfi á 4. ársfjórðungi 1990.

Tímar allt að:	Verka- karlar	Verka- konur	Iðn- menn	Afgr- karlar	Afgr- konur	Skrst- karlar	Skrst- konur	Alls
45	30	61	32	34	30	70	89	45
50	57	81	61	56	56	89	97	68
55	75	93	76	78	79	97	100	83
60	87	96	89	91	95	99	100	92
65	94	99	94	98	99	99	100	96
70	98	99	99	98	99	99	100	98
Fjöldi	1834	733	718	247	322	202	337	4393

VINNUTÍMI FÓLKS Í FULLU STARFI Á 4. ÁRSFJÓRÐUNGI 1990



2.5 Vinnutími fastra starfsmanna.

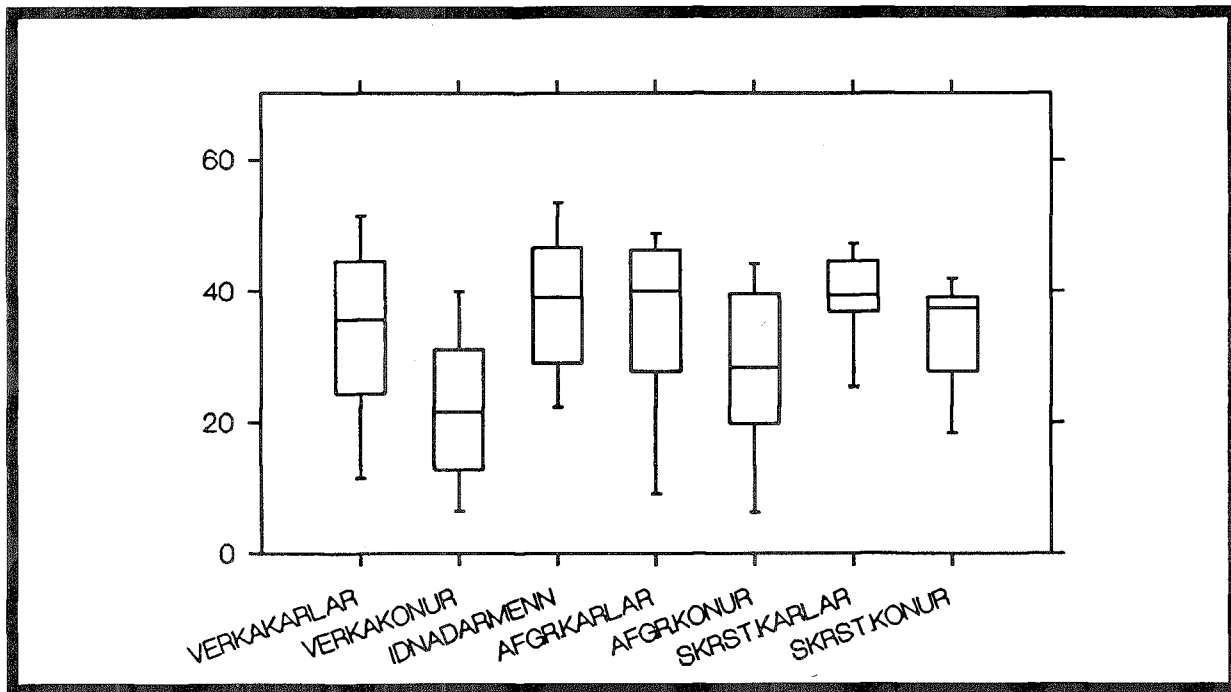
Hér er metið raunverulegt vinnuframlag starfsmanna með því að taka einungis mið af vinnutíma þeirra einstaklinga, sem voru í úrtakinu á 3. ársfjórðungi og unnu einnig hjá sama fyrirtæki á 2. og 4. ársfjórðungi 1990. Þannig eru þeir sem hófu störf eða hættu á miðjum ársfjórðungnum hreinsaðir frá. Niðurstaðan sýnir því meðalvinnutíma þeirra starfsmanna, sem voru við störf allan fjórðunginn að frádregnum fjarvistum, þ.m.t. veikindum og orlofi.

Tölurnar sýna uppsafnaðar prósentur.

Tafla 2.12 Uppsöfnuð dreifing vinnutíma fólks í föstu starfi á 3. ársfjórðungi 1990.

Tímar allt að:	Verka- karlar	Verka- konur	Iðn- menn	Afgr- karlar	Afgr- konur	Skrst- karlar	Skrst- konur	Alls
5	6	8	2	3	7	2	1	4
10	9	17	3	7	11	2	2	8
15	13	30	6	9	18	4	5	13
20	18	45	8	13	26	5	11	20
25	27	60	15	17	37	8	18	29
30	38	72	27	30	55	14	27	40
35	49	82	39	35	65	19	31	50
40	60	90	52	50	76	53	80	66
45	76	97	69	70	90	76	94	81
50	88	99	83	89	98	92	99	91
55	94	100	91	98	100	98	100	96
60	98	100	95	100	100	100	100	98
65	99	100	100	100	100	100	100	99
70	100	100	100	100	100	100	100	100
Fjöldi	1524	1212	532	299	737	220	380	4904

VINNUTÍMI FÓLKS Í FÖSTU STARFI Á 3. ÁRSFJÓRÐUNGI 1990



3.1 Tímakaup - kaupmáttur.

Töflur 3.1 til 3.8 sýna greitt tímakaup, meðaltímakaup og kaupmátt verkamanna, verkakvenna, iðnaðarmanna og afgreiðslu- og skrifstofufólks ásamt ASÍ-landverkfólki frá árinu 1980. Tímaraðirnar byggjast á niðurstöðum sem eru vegnar eftir atvinnugreinum. Ársmeðaltölin eru reiknuð sem meðaltal ársfjórðunga.

Tafla 3.9 sýnir síðan vísitölu framfærslukostnaðar miðað við stöðu hennar í miðjum mánuði. Tafla 3.10 sýnir þróun lágmarkslauna. Kaupmáttartölurnar í töflunum sýna kaupmátt tímakaups þessara starfsstétta miðað við vísitölu framfærslukostnaðar.

Stærðir þær sem hér hefur verið getið breyttust á eftirfarandi hátt á tímabilunum frá 4. ársfjórðungi 1989 annars vegar og 3. ársfjórðungi 1990 hins vegar til 4. ársfjórðungs 1990.

	Breyting frá 3. ársfj.1990	Breyting frá 4. ársfj. 1989
Greitt tímakaup verkak.	5,9%	7,0%
Meðaltímakaup verkamanna	6,6%	7,6%
Greitt tímakaup verkakv.	6,4%	7,4%
Meðaltímakaup verkakvenna	8,3%	6,7%
Greitt tímakaup iðn.m.	0,5%	4,7%
Meðaltímakaup iðnaðarmanna	1,3%	5,6%
Greitt tímak, afgr.karla	5,7%	8,6%
Meðaltímakaup afgr.karla	8,1%	9,1%
Greitt tímakaup afgr.kvenna	4,5%	5,4%
Meðaltímakaup afgr.kvenna	10,2%	8,8%
Greitt tímakaup skrifst.karla	7,0%	2,0%
Meðaltímakaup skrifst.karla	7,7%	2,3%
Greitt tímakaup skrifst.kvenna	7,3%	7,2%
Meðaltímakaup skrifst.kvenna	9,8%	8,4%
Greitt tímakaup alls	5,5%	6,0%
Meðaltímakaup alls	7,4%	6,7%
Vísitala framfærslukostnaðar	1,0%	8,3%

Tafla 3.1 Tímakaup og kaupmáttur miðað við vísitölu framfærslukostnaðar.
1980 = 100. Verkakarlár.

	Greitt tímak.	Breyting	Meðal tímak.	Breyting	Kaupm. greidds tímak.	Kaupm. meðal tímak.
1980	22,64		25,92		100,0	100,0
1981	34,12	50,7%	38,84	49,8%	99,9	99,3
1982	53,70	57,4%	60,94	56,9%	104,1	103,2
1983	81,64	52,0%	92,32	51,5%	85,9	84,8
1984	100,11	22,6%	114,36	23,9%	81,5	81,3
1985	132,67	32,5%	153,02	33,8%	81,6	82,2
1986	178,47	34,5%	206,79	35,1%	90,6	91,6
1987	244,98	37,3%	288,64	39,6%	104,6	107,7
1988	307,91	25,7%	360,31	24,8%	104,9	107,2
1989	350,02	13,7%	408,09	13,3%	98,6	100,4
1990	379,60	8,4%	443,02	8,6%	93,0	94,8
1985 1. ársfj.	118,20	8,4%	135,85	8,2%	80,8	81,1
2. "	125,62	6,3%	145,00	6,7%	80,6	81,2
3. "	136,87	9,0%	157,55	8,7%	81,5	82,0
4. "	149,99	9,6%	173,67	10,2%	83,4	84,3
1986 1. ársfj.	156,92	4,6%	182,86	5,3%	82,6	84,0
2. "	175,87	12,1%	202,79	10,9%	90,8	91,4
3. "	179,58	2,1%	205,37	1,3%	90,3	90,2
4. "	201,51	12,2%	236,15	15,0%	97,9	100,2
1987 1. ársfj.	222,94	10,6%	264,10	11,8%	103,0	106,5
2. "	237,28	6,4%	282,20	6,9%	104,8	108,9
3. "	245,49	3,5%	286,80	1,6%	102,6	104,7
4. "	274,19	11,7%	321,46	12,1%	107,8	110,4
1988 1. ársfj.	280,66	2,4%	323,88	0,8%	103,6	104,4
2. "	301,36	7,4%	358,13	10,6%	105,3	109,3
3. "	320,80	6,5%	370,49	3,5%	104,6	105,3
4. "	328,84	2,5%	388,74	4,9%	106,0	109,4
1989 1. ársfj.	327,20	-0,5%	384,53	-1,1%	100,6	103,5
2. "	347,71	6,3%	405,64	5,5%	100,1	101,9
3. "	349,05	0,4%	401,82	-0,9%	95,7	96,2
4. "	376,12	7,8%	440,36	9,6%	98,0	100,2
1990 1. ársfj.	360,67	-4,1%	418,66	-4,9%	90,7	91,9
2. "	375,65	4,2%	434,75	3,8%	92,4	93,4
3. "	379,75	1,1%	444,70	2,3%	92,2	94,3
4. "	402,31	5,9%	473,98	6,6%	96,7	99,5

Tafla 3.2 Tímakaup og kaupmáttur miðað við vísitölu framfærslukostnaðar.
1980 = 100. Verkakönur

	Greitt tímak.	Breyt- ing	Meðal- tímak.	Breyt- ing	Kaupm. greidds tímak.	Kaupm. meðal tímak.
1980	21,71		23,67		100,0	100,0
1981	33,35	53,6%	36,26	53,2%	101,8	101,5
1982	51,50	54,4%	56,42	55,6%	104,1	104,6
1983	78,91	53,2%	86,14	52,7%	86,6	86,7
1984	96,42	22,2%	105,61	22,6%	81,9	82,3
1985	129,63	34,4%	142,86	35,3%	83,2	84,1
1986	170,97	31,9%	187,71	31,4%	90,5	91,1
1987	235,04	37,5%	260,63	38,8%	104,7	106,5
1988	297,57	26,6%	326,14	25,1%	105,7	106,3
1989	327,12	9,9%	360,32	10,5%	96,1	97,1
1990	351,40	7,4%	385,56	7,0%	89,4	90,3
1985 1. ársfj.	114,81	9,2%	126,06	9,5%	81,8	82,4
2. "	121,40	5,7%	134,79	6,9%	81,2	82,7
3. "	132,44	9,1%	145,62	8,0%	82,3	83,0
4. "	149,86	13,2%	164,95	13,3%	86,8	87,7
1986 1. ársfj.	157,40	5,0%	172,93	4,8%	86,4	87,0
2. "	167,45	6,4%	183,68	6,2%	90,1	90,7
3. "	170,10	1,6%	186,76	1,7%	89,2	89,9
4. "	188,93	11,1%	207,48	11,1%	95,7	96,4
1987 1. ársfj.	212,41	12,4%	237,19	14,3%	102,3	104,8
2. "	222,06	4,5%	246,90	4,1%	102,3	104,3
3. "	237,98	7,2%	262,98	6,5%	103,7	105,1
4. "	267,73	12,5%	295,45	12,3%	109,8	111,1
1988 1. ársfj.	271,79	1,5%	296,49	0,4%	104,6	104,7
2. "	292,59	7,7%	323,11	9,0%	106,4	108,0
3. "	306,44	4,7%	333,23	3,1%	103,8	103,8
4. "	319,44	4,2%	351,73	5,6%	107,3	108,4
1989 1. ársfj.	309,69	-3,1%	339,18	-3,6%	99,3	99,8
2. "	321,37	3,8%	355,22	4,7%	96,4	97,8
3. "	330,43	2,8%	359,78	1,3%	94,5	94,4
4. "	346,98	5,0%	387,11	7,6%	94,2	96,4
1990 1. ársfj.	334,98	-3,5%	365,61	-5,6%	87,8	87,9
2. "	347,65	3,8%	382,11	4,5%	89,2	89,9
3. "	350,28	0,8%	381,40	-0,2%	88,7	88,6
4. "	372,70	6,4%	413,11	8,3%	93,4	95,0

Tafla 3.3 Tímakaup og kaupmáttur miðað við vísitölu framfærslukostnaðar.
1980 = 100. Íbnaðarmenn.

	Greitt tímak.	Breyting	Meðal tímak.	Breyting	Kaupm. greidds tímak.	Kaupm. meðal tímak.
1980	28,26		31,93		100,0	100,0
1981	44,31	56,8%	49,94	56,4%	103,9	103,7
1982	69,59	57,1%	77,57	55,3%	108,1	106,6
1983	104,60	50,3%	116,10	49,7%	88,2	86,6
1984	127,91	22,3%	144,39	24,4%	83,5	83,4
1985	173,63	35,7%	196,65	36,2%	85,6	85,8
1986	225,29	29,8%	255,72	30,0%	91,6	92,0
1987	346,47	53,8%	396,88	55,2%	118,6	120,2
1988	446,47	28,9%	505,97	27,5%	121,8	122,2
1989	517,20	15,8%	581,52	14,9%	116,8	116,2
1990	551,57	6,6%	620,03	6,6%	108,3	107,7
1985 1. ársfj.	154,72	8,7%	173,53	6,8%	84,7	84,1
2. "	163,54	5,7%	186,60	7,5%	84,0	84,9
3. "	181,69	11,1%	206,09	10,4%	86,7	87,0
4. "	194,55	7,1%	220,36	6,9%	86,6	86,8
1986 1. ársfj.	203,78	4,7%	228,29	3,6%	85,9	85,2
2. "	213,65	4,8%	241,31	5,7%	88,3	88,3
3. "	221,72	3,8%	251,02	4,0%	89,4	89,5
4. "	262,02	18,2%	302,26	20,4%	102,0	104,1
1987 1. ársfj.	297,26	13,4%	345,63	14,3%	110,0	113,2
2. "	322,69	8,6%	366,60	6,1%	114,2	114,8
3. "	357,65	10,8%	407,99	11,3%	119,8	120,9
4. "	408,29	14,2%	467,28	14,5%	128,6	130,3
1988 1. ársfj.	410,59	0,6%	472,01	1,0%	121,4	123,5
2. "	436,46	7,7%	487,95	3,4%	122,1	120,9
3. "	476,71	9,2%	538,51	14,1%	124,6	124,6
4. "	462,11	-3,1%	525,39	-2,4%	119,3	120,0
1989 1. ársfj.	492,13	6,5%	548,00	4,3%	121,3	119,5
2. "	510,29	3,7%	573,23	4,6%	117,6	117,0
3. "	525,08	2,9%	594,65	3,7%	115,4	115,6
4. "	541,29	3,1%	610,21	2,6%	113,0	112,7
1990 1. ársfj.	533,11	-1,5%	598,40	-1,9%	107,3	106,6
2. "	542,07	1,7%	601,58	0,5%	106,8	104,9
3. "	564,25	4,1%	635,79	5,7%	109,7	109,4
4. "	566,83	0,5%	644,35	1,3%	109,2	109,8

Tafla 3.4 Tímakaup og kaupmáttur miðað við vísitölu framfærslukostnaðar.
1980 = 100. Afgreiðslukarlar.

	Greitt tímak.	Breyting	Meðal tímak.	Breyting	Kaupm. greidds tímak.	Kaupm. meðal tímak.
1980	26,25		27,99		100,0	100,0
1981	38,80	47,8%	41,60	48,6%	98,0	98,5
1982	59,45	53,2%	63,95	53,7%	99,4	100,3
1983	91,06	53,2%	98,50	54,0%	82,6	83,8
1984	112,87	24,0%	123,17	25,0%	79,3	81,1
1985	151,72	34,4%	167,88	36,3%	80,5	83,5
1986	208,80	37,6%	229,35	36,6%	91,4	94,1
1987	285,11	36,5%	322,91	40,8%	105,0	111,6
1988	361,51	26,8%	411,89	27,6%	106,1	113,4
1989	397,62	10,3%	454,73	10,4%	96,6	103,6
1990	446,22	12,2%	510,76	12,3%	94,3	101,2
1985 1. ársfj.	137,63	9,3%	150,98	8,0%	81,1	83,4
2. "	143,09	4,0%	157,73	4,5%	79,1	81,8
3. "	157,05	9,8%	172,75	9,5%	80,7	83,2
4. "	169,09	7,7%	190,08	10,0%	81,0	85,4
1986 1. ársfj.	181,30	7,2%	199,07	4,7%	82,3	84,7
2. "	205,25	13,2%	224,70	12,9%	91,4	93,8
3. "	204,25	-0,5%	223,28	0,6%	88,6	90,8
4. "	244,38	19,6%	270,35	21,1%	102,4	106,3
1987 1. ársfj.	241,34	-1,2%	268,70	-0,1%	96,1	100,4
2. "	279,40	15,8%	316,10	17,6%	106,5	113,0
3. "	286,63	2,6%	324,07	2,5%	103,3	109,6
4. "	333,06	16,2%	382,76	18,1%	113,0	121,8
1988 1. ársfj.	330,06	-0,9%	384,99	0,6%	105,1	114,9
2. "	344,77	4,5%	388,32	0,9%	103,9	109,7
3. "	384,91	11,6%	429,91	10,7%	108,2	113,3
4. "	386,29	0,4%	444,35	3,4%	107,3	115,8
1989 1. ársfj.	365,68	-5,3%	422,57	-4,9%	97,1	105,3
2. "	404,58	10,6%	461,21	9,1%	100,4	107,3
3. "	388,49	-4,0%	437,89	-5,1%	91,9	97,1
4. "	431,72	11,1%	497,25	13,6%	97,0	104,8
1990 1. ársfj.	437,72	1,2%	498,23	0,2%	94,7	101,3
2. "	435,33	-0,4%	500,61	0,5%	92,4	99,6
3. "	443,63	1,9%	501,70	0,2%	92,9	98,5
4. "	468,87	5,7%	542,50	8,1%	97,2	105,5

Tafla 3.5 Tímakaup og kaupmáttur miðað við vísitölu framfærslukostnaðar.
1980 = 100. Afgreiðslukonur.

	Greitt tímak.	Breyting	Meðal tímak.	Breyting	Kaupm. greidds tímak.	Kaupm. meðal tímak.
1980	21,00		22,71		100,0	100,0
1981	30,90	47,1%	33,68	48,3%	97,5	98,3
1982	47,02	52,2%	51,71	53,5%	98,3	99,9
1983	72,72	54,7%	79,86	54,4%	82,5	83,8
1984	88,72	22,0%	98,34	23,1%	77,9	79,8
1985	117,46	32,4%	133,27	35,5%	77,9	81,7
1986	154,15	31,2%	172,52	29,5%	84,3	87,3
1987	220,37	43,0%	251,91	46,0%	101,5	107,2
1988	280,71	27,4%	322,39	28,0%	103,0	109,5
1989	307,71	9,6%	354,49	10,0%	93,6	99,7
1990	328,61	6,8%	383,35	8,1%	86,8	93,7
1985 1. ársfj.	106,81	10,3%	120,85	9,6%	78,7	82,3
2. "	111,03	4,0%	125,84	4,1%	76,8	80,5
3. "	120,14	8,2%	134,31	6,7%	77,2	79,8
4. "	131,86	9,8%	152,09	13,2%	79,0	84,3
1986 1. ársfj.	138,13	4,8%	154,46	1,6%	78,4	81,0
2. "	152,54	10,4%	170,37	10,3%	84,9	87,7
3. "	152,39	-0,1%	167,37	-1,8%	82,6	83,9
4. "	173,54	13,9%	197,88	18,2%	90,9	95,9
1987 1. ársfj.	200,21	15,4%	225,87	14,1%	99,7	104,0
2. "	214,09	6,9%	243,90	8,0%	102,0	107,4
3. "	222,87	4,2%	250,26	2,7%	100,5	104,4
4. "	244,32	9,6%	287,59	14,9%	103,6	112,8
1988 1. ársfj.	255,88	4,7%	302,77	5,2%	101,8	111,4
2. "	269,74	5,4%	304,58	0,6%	101,6	106,1
3. "	294,43	9,2%	328,16	7,7%	103,5	106,6
4. "	302,77	2,8%	354,06	7,9%	105,2	113,7
1989 1. ársfj.	300,05	-0,9%	349,60	-1,3%	99,5	107,3
2. "	305,65	1,9%	352,40	0,8%	94,8	101,1
3. "	304,40	-0,4%	343,41	-2,6%	90,0	93,9
4. "	320,73	5,4%	372,53	8,5%	90,1	96,7
1990 1. ársfj.	328,94	2,6%	386,28	3,7%	89,1	96,8
2. "	324,13	-1,5%	374,43	-3,1%	86,0	91,8
3. "	323,40	-0,2%	367,56	-1,8%	84,6	89,0
4. "	337,98	4,5%	405,13	10,2%	87,6	97,1

Tafla 3.6 Tímakaup og kaupmáttur miðað við vísitölu framfærslukostnaðar.
1980 = 100. Skrifstofustörf karlar.

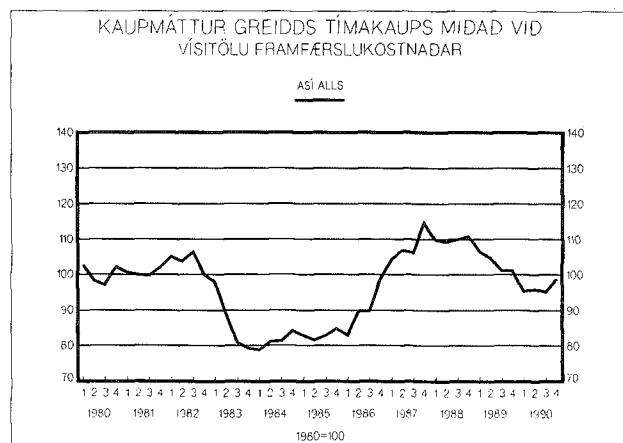
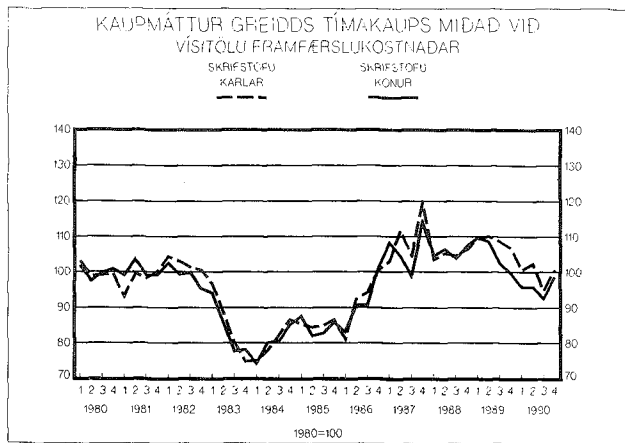
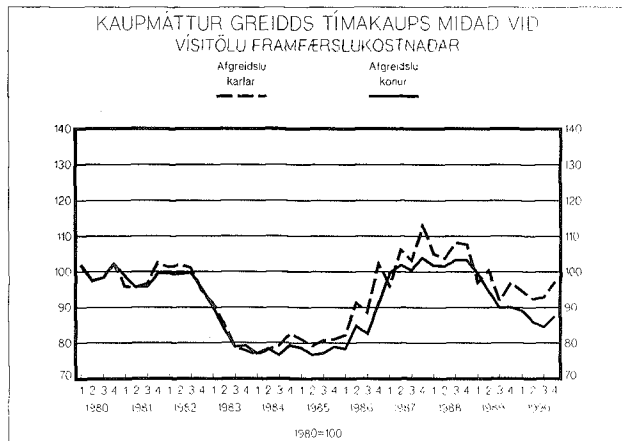
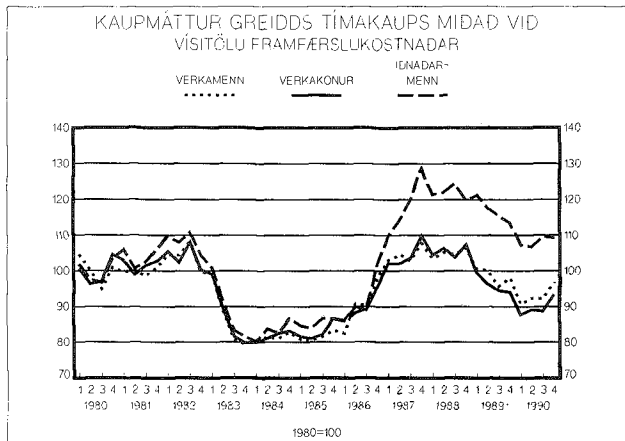
	Greitt tímak.	Breyt- ing	Meðal tímak.	Breyt- ing	Kaupm. greidds tímak.	Kaupm. meðal tímak.
1980	36,26		37,87		100,0	100,0
1981	53,58	47,8%	56,78	49,9%	97,9	99,4
1982	84,36	57,4%	90,52	59,4%	102,1	104,9
1983	127,87	51,6%	137,53	51,9%	84,0	86,5
1984	158,63	24,1%	169,31	23,1%	80,7	82,4
1985	222,24	40,1%	239,52	41,5%	85,4	88,1
1986	291,27	31,1%	314,11	31,1%	92,3	95,3
1987	412,43	41,6%	440,61	40,3%	110,0	112,5
1988	538,21	30,5%	586,06	33,0%	114,5	119,4
1989	618,56	14,9%	675,38	15,2%	108,8	113,8
1990	650,53	5,2%	703,99	4,2%	99,6	103,2
1985 1. ársfj.	200,27	9,8%	215,37	9,4%	85,4	88,0
2. "	210,84	5,3%	227,81	5,8%	84,4	87,3
3. "	228,18	8,2%	243,69	7,0%	84,9	86,8
4. "	249,66	9,4%	271,19	11,3%	86,6	90,1
1986 1. ársfj.	246,68	-1,2%	270,56	-0,2%	81,0	85,1
2. "	287,22	16,4%	309,40	14,4%	92,6	95,5
3. "	299,97	4,4%	320,72	3,7%	94,2	96,4
4. "	331,20	10,4%	355,76	10,9%	100,5	103,3
1987 1. ársfj.	357,03	7,8%	377,50	6,1%	102,9	104,2
2. "	404,52	13,3%	432,40	14,5%	111,6	114,2
3. "	400,93	-0,9%	428,30	-0,9%	104,6	107,0
4. "	487,22	21,5%	524,22	22,4%	119,6	123,3
1988 1. ársfj.	510,48	4,7%	552,29	5,4%	117,6	121,8
2. "	513,50	0,6%	560,52	1,5%	112,0	117,1
3. "	548,90	6,9%	595,82	6,3%	111,8	116,1
4. "	579,95	5,7%	635,61	6,7%	116,7	122,4
1989 1. ársfj.	569,23	-1,8%	629,71	-0,9%	109,3	115,9
2. "	613,30	7,7%	667,89	6,1%	110,2	114,9
3. "	635,22	3,6%	693,23	3,8%	108,8	113,7
4. "	656,49	3,3%	710,68	2,5%	106,8	110,7
1990 1. ársfj.	640,47	-2,4%	695,38	-2,2%	100,5	104,5
2. "	665,74	3,9%	717,83	3,2%	102,3	105,6
3. "	625,59	-6,0%	675,51	-5,9%	94,8	98,0
4. "	670,31	7,1%	727,22	7,7%	100,6	104,5

Tafla 3.7 Tímakaup og kaupmáttur miðað við vísitölu framfærslukostnaðar.
1980 = 100. Skrifstofustörf konur

	Greitt tímak.	Breyting	Meðal tímak.	Breyting	Kaupm. greidds tímak.	Kaupm. meðal tímak.
1980	26,93		28,03		100,0	100,0
1981	40,71	51,2%	42,29	50,9%	100,2	100,0
1982	60,70	49,1%	63,38	49,9%	98,9	99,2
1983	93,85	54,6%	98,04	54,7%	83,0	83,3
1984	117,19	24,9%	122,21	24,7%	80,2	80,4
1985	163,39	39,4%	172,38	41,1%	84,5	85,7
1986	214,86	31,5%	226,82	31,6%	91,6	92,9
1987	296,31	37,9%	314,41	38,6%	106,4	108,5
1988	379,65	28,1%	406,56	29,3%	108,7	111,8
1989	443,12	16,7%	469,04	15,4%	105,1	106,9
1990	464,62	4,9%	485,61	3,5%	95,7	96,1
1985 1. ársfj.	152,51	14,4%	160,60	15,3%	87,6	88,6
2. "	152,04	-0,3%	160,92	0,2%	82,0	83,4
3. "	165,27	8,7%	172,59	7,3%	82,8	83,0
4. "	183,73	11,2%	195,39	13,2%	85,8	87,7
1986 1. ársfj.	188,01	2,3%	198,48	1,6%	83,2	84,3
2. "	208,98	11,2%	220,37	11,0%	90,7	91,9
3. "	214,51	2,6%	227,01	3,0%	90,7	92,2
4. "	247,94	15,6%	261,43	15,2%	101,3	102,6
1987 1. ársfj.	278,52	12,3%	293,82	12,4%	108,1	109,6
2. "	280,55	0,7%	297,70	1,3%	104,2	106,2
3. "	281,05	0,2%	299,59	0,6%	98,8	101,2
4. "	345,12	22,8%	366,51	22,3%	114,1	116,4
1988 1. ársfj.	360,14	4,4%	387,42	5,7%	111,7	115,4
2. "	350,93	-2,6%	376,92	-2,7%	103,1	106,3
3. "	393,47	12,4%	420,07	11,4%	108,5	110,6
4. "	413,05	4,7%	441,81	5,2%	111,9	115,0
1989 1. ársfj.	423,54	2,5%	453,22	2,6%	109,7	112,6
2. "	449,22	6,1%	473,22	4,4%	108,7	110,0
3. "	444,88	-1,0%	471,59	-0,3%	102,6	104,5
4. "	454,82	2,2%	478,12	1,4%	99,6	100,6
1990 1. ársfj.	453,05	-0,4%	469,39	-1,8%	95,7	95,3
2. "	463,32	2,3%	483,24	3,0%	98,8	96,0
3. "	454,42	-1,9%	471,70	-2,4%	92,7	92,5
4. "	487,70	7,3%	518,11	9,8%	98,6	100,6

Tafla 3.8 Tímakaup og kaupmáttur miðað við vísitölu framfærslukostnaðar.
1980 = 100. ASÍ-landverkafólk

	Greitt tímak.	Breyting	Meðal tímak.	Breyting	Kaupm. greidds tímak.	Kaupm. meðal tímak.
1980	24,93		27,51		100,0	100,0
1981	37,86	51,9%	41,76	51,8%	100,7	100,6
1982	58,84	55,4%	64,94	55,5%	103,6	103,6
1983	89,60	52,3%	98,65	51,9%	85,6	85,4
1984	110,09	22,9%	122,11	23,8%	81,4	81,8
1985	148,76	35,1%	166,38	36,3%	83,1	84,2
1986	196,74	32,3%	220,14	32,3%	90,6	91,9
1987	278,87	41,7%	315,53	43,3%	108,2	110,9
1988	355,56	26,3%	400,94	25,3%	110,0	112,4
1989	404,04	13,6%	454,50	13,4%	103,4	105,4
1990	432,95	7,2%	486,20	7,0%	96,3	98,0
1985 1. ársfj.	133,54	9,5%	148,59	9,0%	82,9	83,5
2. "	140,16	5,0%	157,33	5,9%	81,6	83,0
3. "	153,24	9,3%	170,79	8,6%	82,9	83,7
4. "	168,10	9,7%	188,81	10,6%	84,8	86,4
1986 1. ársfj.	174,79	4,0%	195,70	3,6%	83,5	84,7
2. "	191,86	9,8%	213,98	9,3%	89,9	90,9
3. "	196,52	2,4%	218,42	2,1%	89,8	90,4
4. "	223,82	13,9%	252,47	15,6%	98,8	101,0
1987 1. ársfj.	248,92	11,2%	282,51	11,9%	104,4	107,4
2. "	266,48	7,1%	301,89	6,9%	106,9	109,8
3. "	279,65	4,9%	315,05	4,4%	106,2	108,4
4. "	320,41	14,6%	362,66	15,1%	114,4	117,4
1988 1. ársfj.	327,69	2,3%	369,89	2,0%	109,8	112,3
2. "	344,37	5,1%	389,12	5,2%	109,2	111,9
3. "	371,65	7,9%	414,94	6,6%	110,0	111,3
4. "	378,54	1,9%	429,80	3,6%	110,8	114,0
1989 1. ársfj.	381,16	0,7%	429,90	0,0%	106,5	108,8
2. "	401,22	5,3%	450,96	4,9%	104,8	106,8
3. "	406,52	1,3%	454,61	0,8%	101,2	102,7
4. "	427,25	5,1%	482,06	5,9%	101,1	103,3
1990 1. ársfj.	417,89	-2,2%	467,77	-3,0%	95,4	96,7
2. "	429,29	2,7%	478,92	2,4%	95,9	97,0
3. "	431,93	0,6%	483,95	1,1%	95,2	96,7
4. "	452,69	4,8%	514,16	6,2%	98,8	101,7



Tafla 3.9 Vísitala framfærslukostnaðar reiknuð sem ársmeðaltal og ársfjórðungsmeðaltal, miðað við stöðuna í miðjum mánuði. 1980 = 100

	Framfærslukostnaður	Hækkun
1980	100,00	
1981	150,87	50,87
1982	227,83	51,02
1983	419,84	84,28
1984	542,31	29,17
1985	717,88	32,37
1986	870,60	21,27
1987	1033,95	18,77
1988	1296,83	25,42
1989	1569,67	21,04
1990	1802,42	14,83
1985 1. ársfj.	646,53	11,27
2. "	688,72	6,53
3. "	741,47	7,66
4. "	794,82	7,20
1986 1. ársfj.	839,49	5,62
2. "	855,81	1,94
3. "	878,07	2,60
4. "	909,04	3,53
1987 1. ársfj.	956,44	5,21
2. "	999,73	4,52
3. "	1056,56	5,67
4. "	1123,14	6,30
1988 1. ársfj.	1196,87	6,56
2. "	1264,45	5,65
3. "	1355,14	7,09
4. "	1370,84	1,16
1989 1. ársfj.	1435,70	4,73
2. "	1535,06	6,92
3. "	1610,67	4,93
4. "	1695,78	5,28
1990 1. ársfj.	1757,54	3,64
2. "	1795,35	2,15
3. "	1819,52	1,35
4. "	1837,28	0,98
1991 1. ársfj.	1861,45	1,32

Tafla 3.10 Lágmarkskaup og kaupmáttur lágmarkskaupsins með og án eingreiðslna.
Kaupmáttur 1980=100

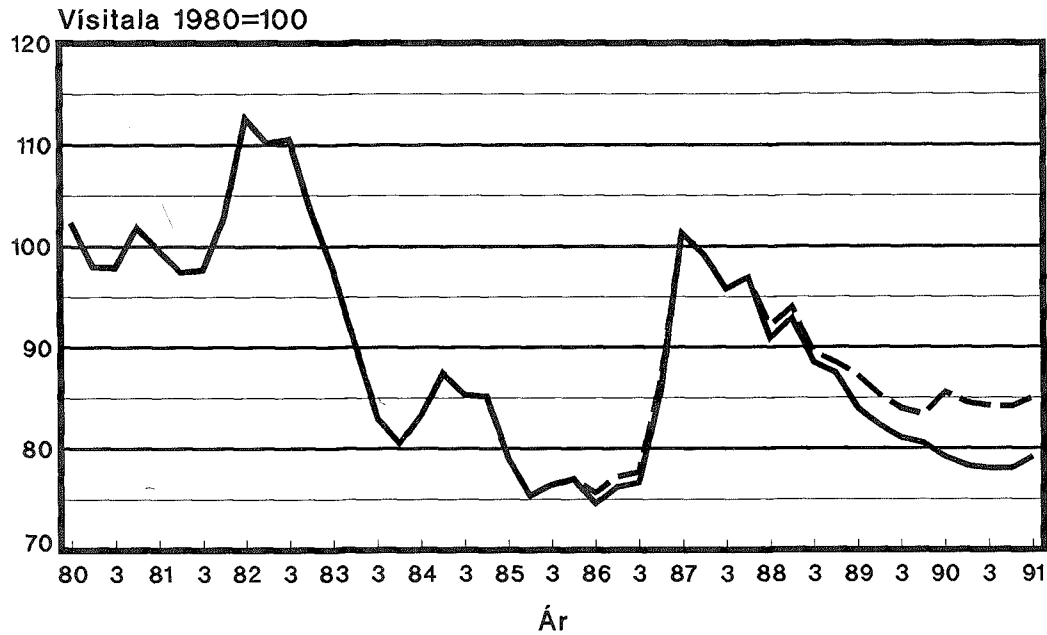
	Mánaðarkaup		Vísitala kaupmáttar	
	án eingr.	með eingr.	án eingr.	með eingr.
1980	2.753	2.753	100,0	100,0
1981	4.135	4.135	99,6	99,6
1982	6.822	6.822	108,8	108,8
1983	10.040	10.040	86,9	86,9
1984	12.741	12.741	85,3	85,3
1985	15.204	15.204	76,9	76,9
1986	18.797	19.047	78,4	79,5
1987	27.949	27.949	98,2	98,2
1988	32.101	32.488	90,0	91,0
1989	35.400	36.692	82,0	84,9
1990	38.904	41.987	78,4	84,6
1985 1. ársfj.	14.075	14.075	79,1	79,1
2. ársfj.	14.289	14.289	75,4	75,4
3. ársfj.	15.606	15.606	76,5	76,5
4. ársfj.	16.845	16.845	77,0	77,0
1986 1. ársfj.	17.242	17.492	74,6	75,7
2. ársfj.	17.957	18.207	76,2	77,3
3. ársfj.	18.527	18.777	76,6	77,7
4. ársfj.	21.461	21.711	85,8	86,8
1987 1. ársfj.	26.667	26.667	101,3	101,3
2. ársfj.	27.289	27.289	99,2	99,2
3. ársfj.	27.866	27.866	95,8	95,8
4. ársfj.	29.975	29.975	96,9	96,9
1988 1. ársfj.	29.975	30.362	91,0	92,1
2. ársfj.	32.347	32.734	92,9	94,0
3. ársfj.	33.040	33.427	88,6	89,6
4. ársfj.	33.040	33.427	87,5	88,6
1989 1. ársfj.	33.242	34.534	84,1	87,4
2. ársfj.	34.786	36.078	82,3	85,4
3. ársfj.	35.953	37.245	81,1	84,0
4. ársfj.	37.620	38.912	80,6	83,4
1990 1. ársfj.	38.332	41.415	79,2	85,6
2. ársfj.	38.715	41.798	78,3	84,6
3. ársfj.	39.100	42.183	78,1	84,2
4. ársfj.	39.469	42.552	78,0	84,1
1991 1. ársfj.	40.582	43.586	79,2	85,1

Ath.: Eingreiðslur miðast við hámarksreiðslur á ári deilt niður á tólf mánuði.

Kaupmáttur lágmarkslauna 1980=100

Kaupmáttur
án eingr.

Kaupmáttur
með eingr.



4.1 Lífeyrstryggingabætur og kaupmáttur þeirra 1980-1991.

Kaupmáttur elli- og örorkulífeyris lækkaði ár frá ári frá 1980 til 1983. Kaupmátturinn jókst aftur til ársins 1987, en síðan hefur hann minnkað verulega og er orðin nokkuð lægri en hann var á árunum 1982-1983.

Frá 1980 og fram á árið 1987 má segja að þróun annarra lífeyrisgreiðslna hafi verið svipuð þróun elli- og örorkulífeyris. Hér eru mæðralaun undantekning, en kaupmáttur þeirra jókst um nær 80% frá 1983-1987. Kaupmáttur mæðralauna hefur síðan minnkað nokkuð.

Í kjölfar samninganna frá 15. júní 1985 jókst kaupmáttur allra lífeyrisgreiðslna á 3. og 4. ársfjórðungi 1985. Kaupmáttur lífeyrisgreiðslna minnkaði aftur frá 4. ársfjórðungi 1985 til 1. ársfjórðungs 1986, en hækkaði síðan á 2. og 3. ársfjórðungi og var þá kominn á svipað stig og í lok ársins 1985.

Í kjölfar kjarasamninganna í desember 1986 voru lífeyrisgreiðslur hækkaðar um 17% og jókst kaupmáttur þeirra töluvert af þessum sökum á 4. ársfjórðungi 1986 og 1. ársfjórðungi 1987.

Hækkanir lífeyrisgreiðslna hafa fylgt umsömdum hækkunum í kjarasamningum árið 1987, en auk þess var tekjutrygging hækkuð um 18,5% 1. maí 1987 og hækkaði elli- og örorkulífeyrir að viðbættri tekjutryggingu þá um 11%. Kaupmáttur elli- og örorkulífeyris að viðbættri tekjutryggingu jókst því um rúm 5% frá 1. ársfjórðungi 1987 til 2. ársfjórðungs og hélst nokkurn veginn stöðugur til ársloka 1988. Kaupmáttur þessara greiðslna minnkaði hins vegar nokkuð á 1. ársfjórðungi 1989. Kaupmáttur annarra bótagænda hefur minnkað nær samfelld frá 1. ársfjórðungi 1987.

Þrátt fyrir hækkun bótagreiðslna um 5,3% þann 1. maí og 3,8% þann 1. september og 2,4% þann 1. nóvember í kjölfar kjarasamninga ASÍ í maí 1989 hélt kaupmáttur þessarar greiðslna áfram að lækka á árinu 1989. Þess ber þó að geta, að þann 1. september og 1. desember var greiddur sérstakur tekjutryggingarauki til samræmis við umsamdar orlofs- og desemberuppþætur ASÍ-félaga, sem meta má sem 1,7% á ársgrundvelli.

Á seinni hluta ársins 1990, í kjölfar þjóðarsáttarsamninganna, tókst að stöðva minnkun kaupmáttar lífeyrisgreiðslna og jókst kaupmáttur þeirra um rúmlega 1% á fyrsta ársfjórðungi 1991. Hér er ekki tekið tillit til sérstakra eingreiðslna í ágúst, október og desember sem meta má sem 2,7% á ársgrundvelli. Fara þarf aftur til ársins 1987-1988 til þess að finna aukningu á kaupmætti þessara greiðslna.

Tafla 4.1 Ársfjórðungs- og ársmeðaltöl fyrir mánaðarupphæðir nokkurra lífeyrstryggingabóta.

	Elli/örorku- lífeyrir ¹⁾	Elli/örorku- lífeyrir að viðb. tekjutryggingu ²⁾	Barna- bætur á hvert barn	Mæðra- laun m.v. 3 börn og fleiri
1980	919,44	1.793,38	470,49	875,61
1981	1.365,58	2.795,42	698,98	1.300,25
1982	1.999,08	4.191,92	1.023,09	1.903,83
1983	2.911,58	6.412,58	1.489,75	3.122,25
1984	3.497,42	8.300,33	2.052,33	5.796,92
1985	4.851,08	11.865,42	2.970,50	8.651,46
1986	6.002,75	14.798,58	3.675,42	10.705,25
1987	7.606,50	20.156,42	4.657,58	13.566,25
1988	9.199,83	25.761,75	5.634,17	16.408,58
1989	10.191,33	28.941,67	6.241,17	18.177,00
1990	11.125,00	31.593,92	6.813,75	19.842,92
1986 I	5.606,00	13.820,67	3.432,33	9.998,00
II	5.849,00	14.419,33	3.581,33	10.431,00
III	6.034,33	14.876,33	3.695,00	10.761,33
IV	6.521,67	16.078,00	3.993,00	11.630,67
1987 I	7.275,00	17.934,67	4.454,33	12.974,00
II	7.441,00	19.697,00	4.556,00	13.271,00
III	7.581,00	20.747,00	4.642,00	13.521,00
IV	8.129,00	22.247,00	4.978,00	14.499,00
1988 I	8.649,00	24.099,33	5.297,00	15.426,00
II	8.996,33	25.066,67	5.509,67	16.045,67
III	9.577,00	26.684,00	5.865,00	17.081,00
IV	9.577,00	27.197,00	5.865,00	17.081,00
1989 I	9.617,00	27.310,33	5.889,33	17.152,33
II	10.039,67	28.511,00	6.148,00	17.906,33
III ³⁾	10.340,33	29.365,00	6.332,33	18.442,67
IV ³⁾	10.768,33	30.580,33	6.595,00	19.206,67
1990 I	10.961,67	31.129,67	6.713,67	19.551,33
II	11.071,00	31.440,33	6.780,67	19.746,33
III ³⁾	11.181,00	31.753,00	6.848,00	19.943,00
IV ³⁾	11.286,33	32.052,67	6.912,67	20.131,00
1991 I	11.604,33	32.956,67	7.107,67	20.698,33

1) Hér er um að ræða einstaklingslífeyri miðað við 67 ára aldur við upphaf tóku lífeyris.

2) Það er þær lágmarkstekjur, sem Elli og örorkulífeyrisþegum eru tryggðar án heimilisuppbóta. Frá júnímánuði 1977 geta þeir sem búa einir á eigin vegum auk þess fengið greidda heimilisuppbót.

3) Í september og desember 1989 og ágúst og október 1990 var greiddur sérstakur 15% tekjutryggingarauki og í desember 1990 20% tekjutryggingarauki, sem lagðist á tekjutryggingu, heimilisuppbót og sérstaka heimilisuppbót. Þessar eingreiðslu hefur verið sleppi í þessum úreikningum. Á grundunvelli nema þessar eingreiðslur 1,7% árið 1989 og 2,7% árið 1990 af Elli og örorkulífeyri að viðbætur tekjutryggingu.

Heimild: Tryggingastofnun ríkisins.

Tafla 4.2 Ársfjórðungs- og ársmeðaltöl fyrir vísitölur kaupmáttar nokkurra lífeyristryggingabóta almannatrygginga 1980-1991.

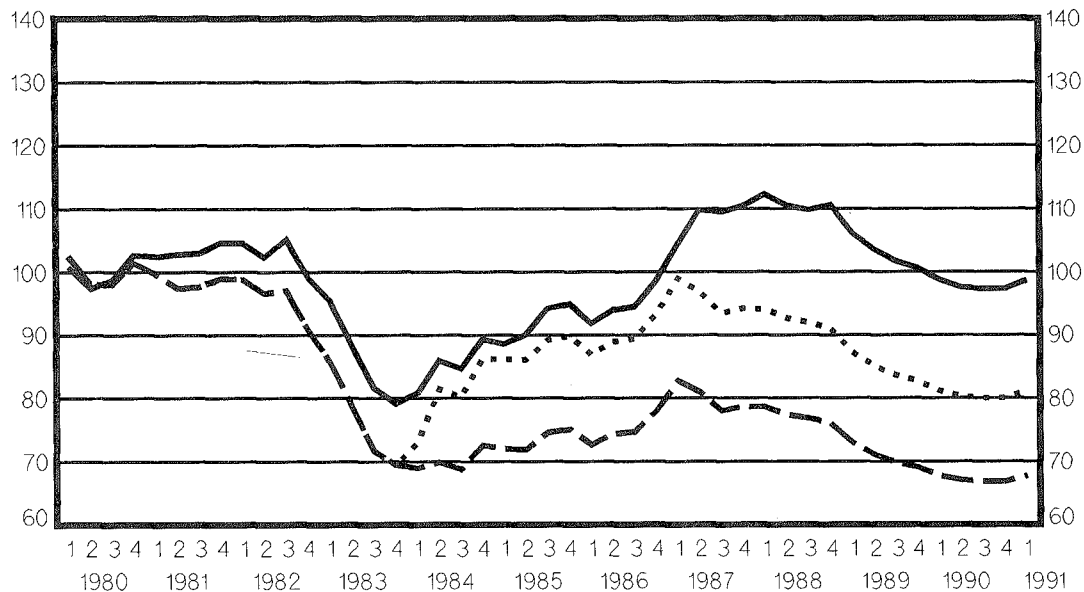
	Elli/örorku- lífeyrir	Elli/örorku- lífeyrir að viðb. tekjutryggingu	Barna- bætur á hvert barn	Mæðralaun m.v. á 3 börn og fleiri
1980	100,0	100,0	100,0	100,0
1981	98,4	103,3	98,5	98,4
1982	95,4	102,6	95,4	95,4
1983	75,4	85,2	75,4	84,9
1984	70,1	85,3	80,4	122,1
1985	73,5	92,2	87,9	137,6
1986	75,0	94,8	89,7	140,4
1987	80,0	108,7	95,7	149,8
1988	77,2	110,8	92,4	144,6
1989	70,6	102,8	84,5	132,3
1990	67,1	97,7	80,3	125,7
1986 I	72,6	91,8	86,9	136,0
II	74,3	93,9	88,9	139,2
III	74,7	94,5	89,4	140,0
IV	78,0	98,6	93,4	146,1
1987 I	82,7	104,6	99,0	154,9
II	81,0	109,9	96,9	151,6
III	78,0	109,5	93,4	146,2
IV	78,7	110,4	94,2	147,4
1988 I	78,6	112,3	94,1	147,2
II	77,4	110,5	92,6	144,9
III	76,9	109,8	92,0	144,0
IV	76,0	110,6	90,9	142,3
1989 I	72,9	106,1	87,2	136,4
II	71,1	103,6	85,1	133,2
III	69,8	101,7	83,6	130,8
IV	69,1	100,6	82,7	129,4
1990 I	67,8	98,8	81,2	127,0
II	67,1	97,6	80,3	125,6
III	66,8	97,3	80,0	125,2
IV	66,8	97,3	80,0	125,1
1991 I	67,8	98,7	81,2	127,0

KAUPMÁTTUR LÍFEYRISTRYGGINGABÓTA MIÐAÐ VIÐ VÍSITÖLU FRAMFÆRSLUKOSTNAÐAR

Elli og
örorkulíf.

Barna-
bætur

Elliör+
tekjufr



1980=100

5.1 Ársýfirlit 1989 - 1990.

Í töflu 5.1 - 5.4 hefur þróun tímakaups, vinnutíma og atvinnutekna einstakra starfsstétta milli árunna 1989-1990 verið reiknuð út. Þessi ársmeðaltöl eru fengin með því að tuka meðaltal af niðurstöðum einstakra kannanna innan ársins. Samkvæmt þessu hefur greitt tímakaup hækkað um 7,2% að meðaltali milli árunna 1989 og 1990. Þar sem vinnutími hefur styst um hálfa klukkustund milli þessara ára, hafa atvinnutekjur ASÍ landverkafélks hækkað aðeins minna sem þessu nemur, eða um 6,0%. Vísitala framfærslukostnaðar hækkaði um tæp 15% milli árunna 1989 og 1990 og hefur kaupmáttur því lækkað um 7% milli þessara ára.

Í myndunum á síðu 49 og 50 gefur að líta hækkun greidds tímakaups frá sama ársfjórðungi fyrra árs fyrir tímabilið 1980-1990. Eins og fram kemur hafa miklar sveiflur einkennt launaþróunina á tímabilinu.

Tafla 5.1 Þróun greidds tímakaups milli árunna 1989-1990.

Störf	Vog	Greitt tímakaup		Breyt- ing	Kaup- máttur
		1989	1990		
Verkakarlar	33%	350	380	8,4%	- 5,7%
Verkakonur	19%	327	351	7,4%	- 7,0%
Iðnaðarmenn	19%	517	551	6,6%	- 7,3%
Afgr.karlar	4%	398	446	12,2%	- 2,4%
Afgr.konur	8%	308	329	6,8%	- 7,3%
Skrifst.karlar	7%	619	651	5,2%	- 8,5%
Skrifst.konur	10%	443	465	4,9%	- 8,9%
ASÍ alls	100%	404	433	7,2%	- 6,9%

Tafla 5.2 Þróun meðaltímakaups milli árunna 1989-1990.

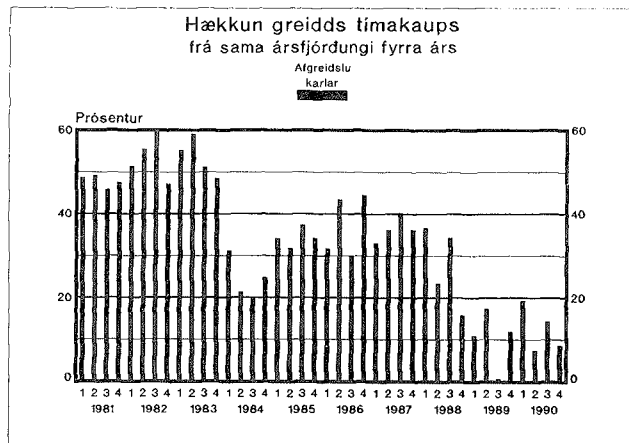
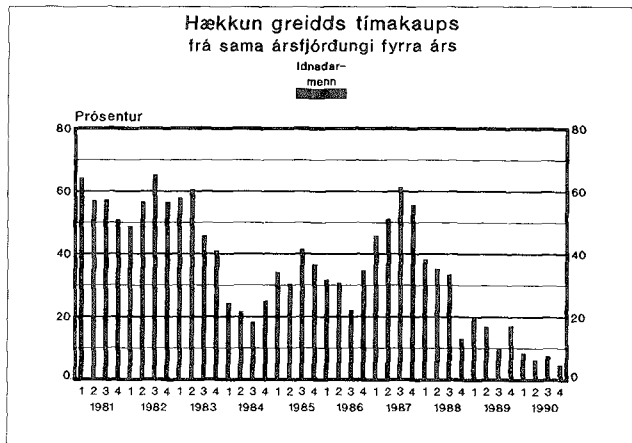
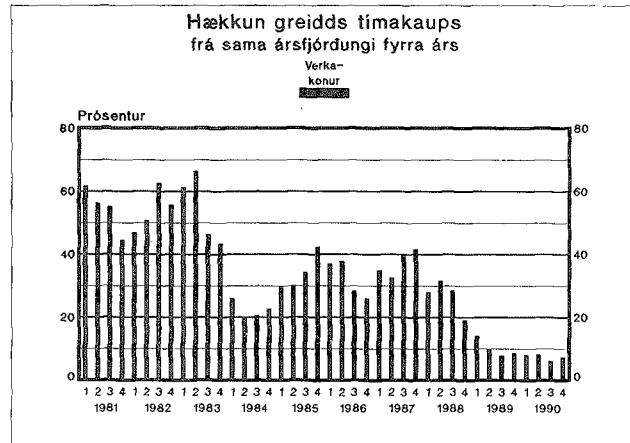
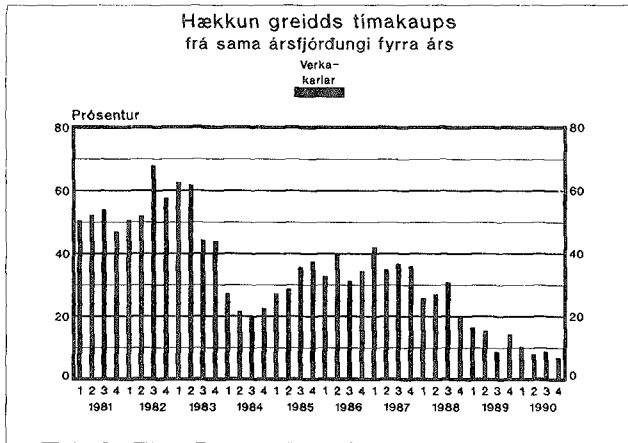
Störf	Vog	Meðaltímakaup		Breyt- ing	Kaup- máttur
		1989	1990		
Verkakarlar	33%	408	443	8,6%	- 5,6%
Verkakonur	19%	360	386	7,0%	- 7,0%
Iðnaðarmenn	19%	582	620	6,6%	- 7,3%
Afgr.karlar	4%	455	511	12,3%	- 2,3%
Afgr.konur	8%	354	383	8,1%	- 6,0%
Skrifst.karlar	7%	675	704	4,2%	- 9,3%
Skrifst.konur	10%	469	486	3,5%	-10,1%
ASÍ alls	100%	455	486	7,0%	- 7,0%

Tafla 5.3 Þróun vinnutíma milli ára 1989-1990.

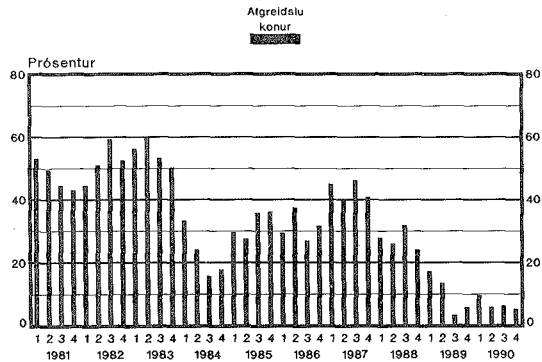
Störf	Vog	Meðalvinnutími Breyt-		
		1989	1990	ing
Verkakarlar	33%	50,5	49,7	-0,8
Verkakonur	19%	44,4	44,3	-0,1
Iðnaðarmenn	19%	47,9	47,1	-0,8
Afgr.karlar	4%	48,0	48,3	0,3
Afgr.konur	8%	46,5	47,2	0,7
Skrifst.karlar	7%	42,1	42,0	-0,1
Skrifst.konur	10%	40,5	39,9	-0,6
ASÍ alls	100%	46,8	46,4	-0,4

Tafla 5.4 Þróun heildarmánaðartekna milli ára 1989-1990.

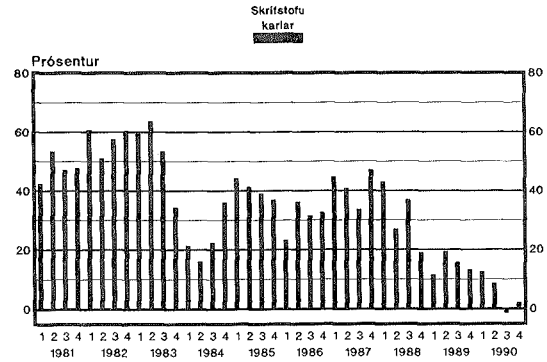
Störf	Vog	Mánaðartekjur		Breyt- ing	Kaup- máttur
		1989	1990		
Verkakarlar	33%	89.357	95.388	6,7%	- 7,0%
Verkakonur	19%	69.346	74.061	6,8%	- 7,0%
Iðnaðarmenn	19%	120.685	126.506	4,8%	- 8,7%
Afgr.karlar	4%	92.772	104.908	13,1%	- 1,5%
Afgr.konur	8%	70.173	76.964	9,7%	- 4,5%
Skrifst.karlar	7%	119.699	124.325	3,9%	- 9,5%
Skrifst.konur	10%	80.002	81.574	2,0%	-11,2%
ASÍ alls	100%	91.298	96.799	6,0%	- 7,7%



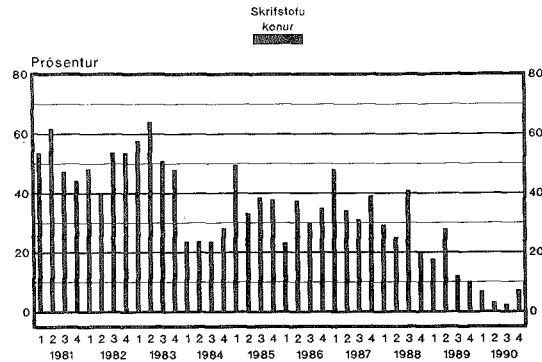
Hækkun greidds tímaþaups
frá sama ársfjórðungi fyrra árs



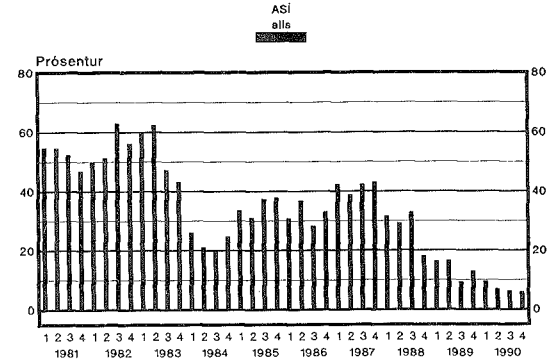
Hækkun greidds tímaþaups
frá sama ársfjórðungi fyrra árs



Hækkun greidds tímaþaups
frá sama ársfjórðungi fyrra árs



Hækkun greidds tímaþaups
frá sama ársfjórðungi fyrra árs



6.1 Kaupvísitölur.

Í kjölfar kjarasamninga 6. desember 1986 var útreikningi kauptaxtavísitölu A.S.Í. hætt. Í stað hennar var ákveðið að birta vísitölur unnar beint úr úrtaki Kjararannsóknarnefndar.

Í töflu 6.1. er sýnd vísitala hreins tímakaups eftir starfsstéttum vegin eftir atvinnugreinum. Hafa ber hugfast að þessar tölur eru byggðar á úrtaki og sveiflur í samsetningu úrtaks endurspeglast í töflunni.

Í töflum 6.2 og 6.3 eru sýndar samsvarandi vísitölur fyrir greitt tímakaup og meðaltíma-kaup. Í töflum 6.4 og 6.5 eru sýndar vísitölur heildartekna fullvinnandi einstaklinga og ásamt kaupmætti þeirra samkvæmt úrtaki Kjararannsóknarnefndar.

Tafla 6.1 Vísitala hreins tímakaups vegin eftir atvinnugreinum og starfsstéttum (1980=100).

	Verka- karlar	Verka- konur	Iðn.- menn	Afgr.- karlar	Afgr.- konur	Skr.st.- karlar	Skr.st.- konur	Alls
1981	151	152	157	148	147	147	151	152
1982	236	229	243	224	224	233	226	233
1983	360	354	363	342	346	352	349	356
1984	445	437	451	422	421	439	436	440
1985	592	584	614	569	556	615	607	594
1986	794	750	795	761	724	806	796	780
1987	1.103	1.075	1.215	1.042	1.042	1.139	1.095	1.113
1988	1.387	1.367	1.576	1.334	1.321	1.488	1.409	1.421
1989	1.523	1.476	1.780	1.477	1.452	1.709	1.641	1.580
1990	1.665	1.575	1.901	1.679	1.555	1.797	1.722	1.699
1985I	534	527	547	516	507	555	567	537
II	559	546	579	540	526	584	564	559
III	608	602	642	589	569	632	614	612
IV	668	659	687	631	623	691	683	668
1986I	697	682	723	669	650	683	698	693
II	785	746	753	748	712	794	776	764
III	793	738	776	748	719	831	797	774
IV	902	836	927	877	814	914	913	888
1987I	1.008	976	1.049	871	948	988	1.032	1.000
II	1.069	1.022	1.135	1.026	1.011	1.118	1.040	1.067
III	1.106	1.092	1.272	1.051	1.053	1.108	1.041	1.122
IV	1.228	1.208	1.403	1.217	1.153	1.341	1.263	1.262
1988I	1.288	1.262	1.444	1.205	1.213	1.412	1.336	1.313
II	1.363	1.353	1.530	1.281	1.278	1.420	1.301	1.381
III	1.438	1.418	1.690	1.437	1.385	1.515	1.466	1.486
IV	1.469	1.435	1.639	1.412	1.406	1.604	1.532	1.503
1989I	1.416	1.392	1.712	1.370	1.411	1.573	1.569	1.492
II	1.527	1.478	1.763	1.492	1.444	1.695	1.665	1.580
III	1.517	1.494	1.796	1.438	1.444	1.756	1.651	1.587
IV	1.632	1.542	1.848	1.609	1.511	1.813	1.680	1.663
1990I	1.592	1.523	1.857	1.624	1.559	1.770	1.680	1.649
II	1.631	1.563	1.883	1.650	1.538	1.842	1.716	1.683
III	1.670	1.556	1.911	1.678	1.530	1.722	1.684	1.688
IV	1.766	1.656	1.951	1.762	1.594	1.853	1.807	1.755

Tafla 6.2 Vísitala greidds tímakaups, vegin eftir starfsstéttum og atvinnugreinum (1980=100).

	Verka- karlar	Verka- konur	Iðn- menn	Afgr- karlar	Afgr- konur	Skr.st.- karlar	Skr.st.- konur	Alls
1981	151	154	157	148	147	148	151	152
1982	237	237	246	226	224	233	225	236
1983	361	363	370	347	346	353	348	359
1984	442	444	453	430	422	437	435	442
1985	586	597	614	578	559	613	607	597
1986	788	788	797	795	734	803	798	789
1987	1.082	1.081	1.226	1.086	1.049	1.138	1.100	1.118
1988	1.360	1.367	1.580	1.377	1.336	1.485	1.411	1.426
1989	1.546	1.503	1.830	1.515	1.465	1.706	1.645	1.620
1990	1.677	1.616	1.952	1.700	1.565	1.795	1.725	1.736
1985I	522	529	547	524	509	552	566	536
II	555	559	579	545	529	580	565	562
III	605	610	643	598	572	629	614	615
IV	663	690	688	644	628	689	682	674
1986I	693	725	721	691	658	680	698	701
II	777	771	756	782	726	792	776	770
III	793	784	785	778	726	827	797	788
IV	890	870	927	931	826	913	921	898
1987I	985	977	1.052	919	953	985	1.034	999
II	1.048	1.021	1.142	1.064	1.020	1.116	1.042	1.069
III	1.084	1.094	1.266	1.092	1.061	1.106	1.044	1.122
IV	1.211	1.231	1.445	1.269	1.163	1.344	1.282	1.285
1988I	1.240	1.250	1.453	1.257	1.218	1.408	1.337	1.314
II	1.331	1.345	1.544	1.313	1.284	1.417	1.303	1.381
III	1.418	1.407	1.688	1.467	1.400	1.514	1.470	1.491
IV	1.453	1.467	1.635	1.470	1.443	1.600	1.534	1.518
1989I	1.444	1.425	1.741	1.394	1.429	1.570	1.574	1.529
II	1.537	1.476	1.805	1.543	1.457	1.691	1.667	1.609
III	1.542	1.517	1.858	1.478	1.448	1.752	1.652	1.630
IV	1.661	1.595	1.915	1.645	1.527	1.811	1.689	1.714
1990I	1.593	1.540	1.886	1.665	1.566	1.767	1.682	1.676
II	1.659	1.598	1.918	1.658	1.543	1.837	1.720	1.722
III	1.677	1.610	1.997	1.690	1.540	1.726	1.687	1.732
IV	1.777	1.714	2.006	1.786	1.609	1.849	1.811	1.816

Tafla 6.3 Visitala meðaltímakaups, veginn eftir atvinnugreinum og starfsstéttum.
(1980=100).

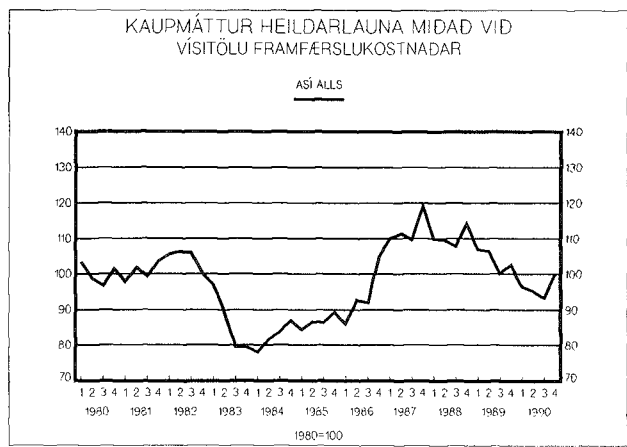
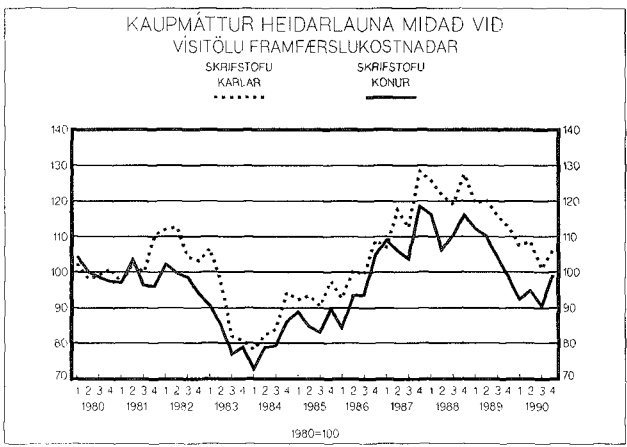
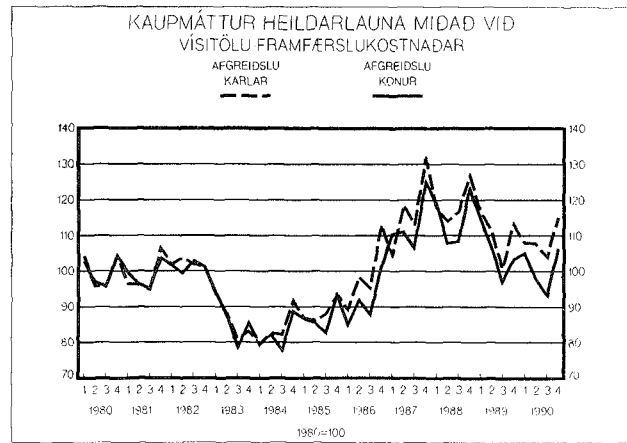
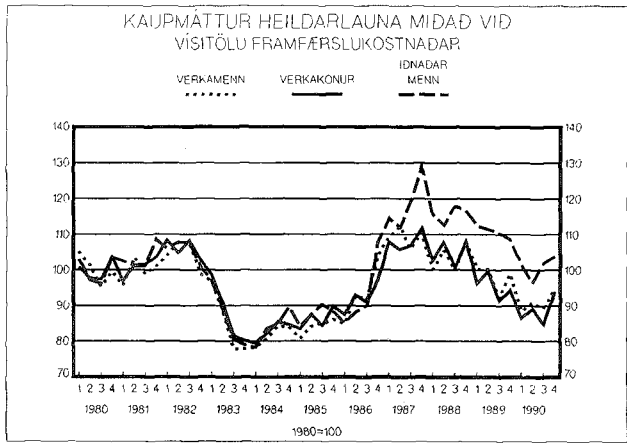
	Verka- karlar	Verka- konur	Iðn.- menn	Afgr.- karlar	Afgr.- konur	Skr.st.- karlar	Skr.st.- konur	Alls
1981	150	153	156	149	148	150	151	152
1982	235	238	243	228	228	239	226	236
1983	356	364	364	352	352	363	350	359
1984	441	446	452	440	433	447	436	444
1985	590	604	616	600	587	632	615	605
1986	798	793	801	819	760	829	809	800
1987	1.114	1.101	1.243	1.154	1.109	1.163	1.122	1.147
1988	1.390	1.378	1.585	1.471	1.419	1.548	1.451	1.458
1989	1.575	1.522	1.812	1.625	1.560	1.784	1.673	1.652
1990	1.605	1.552	1.856	1.663	1.567	1.824	1.692	1.682
1985I	524	533	543	539	532	569	573	540
II	559	569	584	564	554	602	574	572
III	608	615	645	617	591	643	616	621
IV	670	697	690	679	670	716	697	686
1986I	705	731	715	711	680	714	708	711
II	782	776	756	803	750	817	786	778
III	792	789	786	798	737	847	810	794
IV	911	877	947	966	871	939	933	918
1987I	1.019	1.002	1.082	960	995	997	1.048	1.027
II	1.089	1.043	1.148	1.129	1.074	1.142	1.062	1.097
III	1.106	1.111	1.278	1.158	1.102	1.131	1.069	1.145
IV	1.238	1.246	1.463	1.368	1.268	1.384	1.309	1.318
1988I	1.250	1.253	1.478	1.375	1.333	1.458	1.382	1.345
II	1.382	1.365	1.528	1.378	1.341	1.480	1.345	1.415
III	1.427	1.407	1.688	1.536	1.444	1.574	1.498	1.508
IV	1.501	1.487	1.644	1.586	1.559	1.679	1.577	1.562
1989I	1.485	1.432	1.716	1.511	1.541	1.664	1.616	1.563
II	1.566	1.500	1.795	1.647	1.550	1.764	1.687	1.639
III	1.551	1.521	1.863	1.565	1.510	1.830	1.684	1.653
IV	1.699	1.635	1.911	1.777	1.640	1.877	1.706	1.752
1990I	1.615	1.635	1.874	1.780	1.701	1.836	1.675	1.700
II	1.677	1.617	1.884	1.789	1.649	1.896	1.724	1.741
III	1.716	1.611	1.991	1.792	1.618	1.784	1.683	1.759
IV	1.829	1.745	2.018	1.938	1.784	1.920	1.848	1.869

Tafla 6.4 Vísitala heildarlauna, vegin eftir starfsstéttum og atvinnugreinum.
(1980=100).

	Verka- karlar	Verka- konur	Lön- menn	Afgr.- karlar	Afgr.- konur	Skr.st.- karlar	Skr.st.- konur	Alls
1981	151	152	156	149	149	155	148	152
1982	238	241	240	233	231	245	224	238
1983	353	364	358	360	360	378	346	358
1984	444	451	457	457	445	460	432	449
1985	604	621	630	638	626	671	623	623
1986	815	803	809	864	799	873	822	818
1987	1.132	1.119	1.230	1.214	1.174	1.208	1.132	1.166
1988	1.343	1.360	1.500	1.541	1.486	1.601	1.458	1.432
1989	1.536	1.496	1.737	1.732	1.652	1.834	1.663	1.630
1990	1.640	1.599	1.821	1.960	1.814	1.907	1.698	1.734
1985I	522	540	545	562	561	597	574	546
II	580	603	603	594	589	643	584	596
III	630	627	670	653	614	670	616	641
IV	684	714	703	742	743	774	712	710
1986I	712	734	714	749	713	778	708	722
II	794	796	756	842	787	859	800	794
III	806	798	789	837	771	872	822	808
IV	946	883	979	1.028	920	991	953	949
1987I	1.044	1.032	1.095	998	1.057	1.024	1.043	1.052
II	1.122	1.058	1.120	1.187	1.110	1.175	1.061	1.113
III	1.120	1.129	1.257	1.194	1.127	1.189	1.097	1.159
IV	1.241	1.255	1.448	1.478	1.405	1.442	1.332	1.337
1988I	1.199	1.231	1.384	1.409	1.423	1.506	1.392	1.315
II	1.336	1.363	1.425	1.443	1.363	1.539	1.345	1.385
III	1.353	1.364	1.597	1.581	1.468	1.612	1.498	1.461
IV	1.483	1.482	1.595	1.738	1.687	1.749	1.592	1.566
1989I	1.440	1.383	1.614	1.676	1.647	1.712	1.612	1.534
II	1.539	1.531	1.712	1.713	1.643	1.846	1.691	1.634
III	1.485	1.472	1.778	1.621	1.563	1.866	1.679	1.612
IV	1.679	1.601	1.843	1.919	1.753	1.913	1.671	1.739
1990I	1.556	1.522	1.785	1.899	1.845	1.890	1.625	1.695
II	1.632	1.601	1.734	1.936	1.759	1.951	1.702	1.709
III	1.626	1.545	1.856	1.892	1.697	1.836	1.648	1.699
IV	1.744	1.727	1.909	2.115	1.955	1.949	1.820	1.833

Tafla 6.5 Vísitala kaupmáttar heildarlauna, vegin eftir starfsstéttum og atvinnugreinum (1980=100).

	Verka- karlar	Verka- konur	Iðn- menn	Afgr- karlar	Afgr- konur	Skr.st.- karlar	Skr.st.- konur	Alls
1981	99,8	100,9	103,4	98,6	98,7	102,4	98,2	100,7
1982	104,6	106,1	105,6	102,2	101,4	108,0	98,8	104,5
1983	85,3	87,7	86,4	86,5	86,4	91,6	83,1	86,2
1984	81,8	83,0	84,2	84,1	82,1	84,6	79,4	82,8
1985	84,1	86,5	87,7	88,7	87,1	93,4	86,5	86,7
1986	93,4	92,1	92,7	99,0	91,6	100,1	94,3	93,9
1987	109,5	108,1	118,6	116,9	113,3	116,4	109,3	112,3
1988	103,5	104,0	115,6	118,7	114,6	123,5	112,4	110,4
1989	97,9	95,4	110,7	110,5	105,5	117,1	106,3	104,0
1990	91,0	88,7	101,0	108,8	100,6	105,8	94,2	96,2
1985I	80,8	83,5	84,2	87,0	86,8	92,3	88,8	84,4
II	84,2	87,5	87,6	86,2	85,6	93,3	84,8	86,6
III	85,0	84,5	90,3	88,0	82,9	90,4	83,0	86,4
IV	86,1	89,9	88,4	93,4	93,5	97,4	89,6	89,3
1986I	84,8	87,5	85,0	89,2	85,0	92,7	84,4	86,0
II	92,8	93,1	88,3	98,4	91,9	100,4	93,4	92,7
III	91,8	90,9	89,9	95,3	87,8	99,3	93,6	92,0
IV	104,1	97,1	107,7	113,1	101,2	109,0	104,9	104,9
1987I	109,2	107,8	114,5	104,4	110,4	107,1	109,1	110,0
II	112,2	105,7	112,0	118,7	111,1	117,5	106,1	111,4
III	106,0	106,8	119,0	113,0	106,9	112,5	103,8	109,7
IV	110,5	111,8	128,9	131,6	125,1	128,4	118,6	119,1
1988I	100,2	102,8	115,6	117,7	118,9	125,8	116,3	109,9
II	105,7	107,8	112,7	114,1	107,9	121,7	106,3	109,6
III	99,9	100,7	117,9	116,6	108,3	119,0	110,5	107,8
IV	108,2	108,1	116,4	126,8	123,1	127,6	116,1	114,2
1989I	100,3	96,3	112,4	116,7	114,7	119,3	112,2	106,9
II	100,3	99,7	111,5	111,6	107,0	120,3	110,2	106,5
III	99,2	91,4	110,4	100,6	97,0	115,8	104,2	100,1
IV	99,0	94,4	108,7	113,2	103,4	112,8	98,6	102,6
1990I	88,5	86,6	101,5	108,0	105,0	107,5	92,4	96,4
II	90,9	89,2	96,6	107,8	98,0	108,7	94,8	95,2
III	89,4	84,9	102,0	104,0	93,3	100,9	90,4	93,4
IV	94,9	94,0	103,9	115,1	106,4	106,1	99,1	99,8



Þróun tímakaups: Vísitölur 1980 = 100.

	1983	1984	1985	1986	1987	1988	1989	1990
1. Gr.tímak. verkam.	360,6	442,2	586,0	788,3	1.082	1.360	1.546	1.677
2. Gr.tímak. verkakv.	363,5	444,1	597,1	787,5	1.081	1.367	1.503	1.616
3. Gr.tímak. iðnaðarm.	370,1	452,6	614,4	797,2	1.226	1.580	1.830	1.952
4. Gr.tímak. af.ka.	346,9	430,0	578,0	795,4	1.086	1.377	1.515	1.700
5. Gr.tímak. af.ko.	346,3	422,5	559,3	734,0	1.049	1.336	1.465	1.565
6. Gr.tímak. sk.ka.	352,6	437,5	612,9	803,3	1.138	1.485	1.706	1.795
7. Gr.tímak. sk.ko.	348,5	435,2	606,7	797,8	1.100	1.411	1.645	1.725
8. Lágmarkst.lífeyrisp.	357,6	462,9	661,6	825,1	1.122	1.425	1.614	1.762
9. Ráðstöfunart.á mann	394,8	505,3	742,8	995,4	1.394	1.715	1.912	2.130
10. Vísit. framfærsluk.	419,8	542,3	717,9	870,6	1.034	1.297	1.570	1.802

Þróun kaupmáttar: Vísitala 1980 = 100.

1. Gr.tímak. verkam.	85,9	81,5	81,6	90,6	104,6	104,9	98,6	93,0
2. Gr.tímak. verkakv.	86,6	81,9	83,2	90,5	104,7	105,7	96,1	89,4
3. Gr.tímak. iðnaðarm.	88,2	83,5	85,6	91,6	118,6	121,8	116,8	108,3
4. Gr.tímak. af.ka.	82,6	79,3	80,5	91,4	105,0	106,1	96,6	94,3
5. Gr.tímak. af.ko.	82,5	77,9	77,9	84,3	101,5	103,0	93,6	86,8
6. Gr.tímak. sk.ka.	84,0	80,7	85,4	92,3	110,0	114,5	108,8	99,6
7. Gr.tímak. sk.ko.	83,0	80,2	84,5	91,6	106,4	108,7	105,1	95,7
8. Lágmarkst.lífeyrisp.	85,2	85,3	92,2	94,8	108,7	109,8	102,8	97,7
9. Ráðstöfunart.á mann	94,2	93,4	103,7	114,1	135,1	132,5	121,8	118,0

Kaupmáttur miðast hér við vísitölu framfærslukostnaðar, nema kaupmáttur ráðstöfunartekna, sem miðast við verðbreytingar einkaneyslu.

- 1-7. Greitt tímakaup skv. úrtaksathugun Kjararannsóknarnefndar.
8. Heimild: Tryggingastofnun ríkisins.
9. Heimild: Þjóðhagsstofnun.
10. Heimild: Hagstofa Íslands.